

**Załącznik
do uchwały Nr XXII^N/107/08
Rady Gminy Somianka
z dnia 29 września 2008 r.**

STRATEGIA ROZWOJU EDUKACJI ELEMENTARNEJ W GMINIE SOMIANKA

SOMIANKA 2008

SPIS TREŚCI

WSTĘP

- I. OPIS METODY PRZYGOTOWANIA STRATEGII EDUKACJI**
- II. INWENTARYZACJA ZASOBÓW GMINY W KONTEKŚCIE EDUKACJI**
- III. WYNIKI ANALIZY SWOT**
- IV. ANALIZA PROBLEMÓW**
- V. ANALIZA CELÓW**
- VI. PROGRAMY**
- VII. WSPARCIE FINANSOWE PROGRAMÓW EDUKACYJNYCH
(FUNDUSZE LOKALNE, REGIONALNE, KRAJOWE, UE)**

ZAŁĄCZNIKI

WSTĘP

Przedmiotem niniejszego opracowania jest dokument pod nazwą „Strategia rozwoju edukacji elementarnej w Gminie Somianka”, opracowany przy wsparciu moderatora z Fundacji Rozwoju Dzieci im. J.A.Komeńskiego z Warszawy w lutym – kwietniu 2008.

Głębokie zmiany społeczne, które rozpoczęły się w 1989r. w Polsce przyniosły między innymi decentralizację systemu zarządzania. Samorządy terytorialne przejęły wiele zadań na które mają bezpośredni wpływ w środowisku lokalnym. Zgodnie z art. 7 ustawy z dnia 8 marca 1990 r. o samorządzie gminnym (tekst jednolity: Dz. U. 2001 Nr 142 poz. 1591 z późniejszymi zmianami) do zadań własnych gminy należy zaspokajanie zbiorowych potrzeb wspólnoty, między innymi zadania własne obejmują sprawy edukacji publicznej. Zadania związane z edukacją są zadaniami obszernymi i bardzo kosztownymi, pochłaniającymi od wielu lat znaczące środki budżetowe. Dlatego realizowane powinny być w sposób zaplanowany z uwzględnieniem potrzeb społeczności lokalnej i możliwości finansowych gminy.

Gminna strategia edukacji elementarnej stanowi podstawę do prowadzenia racjonalnej polityki oświatowej, a także wyznacza zadania zarówno podmiotowi odpowiedzialnemu za tworzenie infrastruktury jak też odpowiedzialnemu za poziom i efektywność kształcenia.

Strategia rozwoju edukacji elementarnej to plan długofalowego działania władz gminy Somianka oraz lokalnych instytucji z uwzględnieniem zewnętrznych i wewnętrznych uwarunkowań, którego celem jest realizacja potrzeb i aspiracji lokalnej społeczności w oparciu o realnie oszacowane, istniejące i potencjalne siły i środki pozostające w dyspozycji gminy.

Strategia zakłada realizację sformułowanych celów strategicznych (głównych) w pięcioletnim horyzoncie czasowym poprzez wdrożenie przyporządkowanych celom operacyjnym (częstkowym) konkretnych programów operacyjnych.

Realizacja strategii rozwoju, zakłada korzystanie ze środków publicznych wewnętrznych i zewnętrznych, w tym ze środków UE.

Strategia nie jest dokumentem „zamkniętym”, należy przyjąć, że mogą pojawić się czynniki wewnętrzne i zewnętrzne w istotny sposób wpływające na założenia strategii.

Dlatego proces realizacji strategii powinien mieć charakter dynamicznej ciągłości, uwzględniającej możliwe zmiany uwarunkowań w celu ewentualnej korekty planów.

Zdefiniowaniu i analizie najistotniejszych problemów gminnej edukacji elementarnej oraz ustaleniu celów będących odpowiedzią na istniejące problemy, towarzyszyło w strategii **wyznaczenie mierników**, dzięki którym możliwy jest bieżący monitoring realizacji oraz bilans końcowy.

Strategia rozwoju edukacji elementarnej w gminie składa się z następujących elementów:

- analiza stanu zastanego,
- określenie silnych i słabych stron edukacji elementarnej w gminie, szans i zagrożeń,
- zdefiniowanie obszarów priorytetowych (analiza problemów),
- określenie celów strategicznych,
- określenie celów operacyjnych,
- przypisanie celom operacyjnym konkretnych programów wraz z miernikami,
- wyznaczenie instytucji odpowiedzialnych za realizację programów,
- określenie źródeł finansowania programów.

Realizacja strategii przez gminę zakłada istnienie **zgody społecznej** co do realizacji założonych celów. W tym celu pożądanym jest aby z niniejszym dokumentem zapoznało się jak najwięcej mieszkańców gminy. Metodologia zastosowana przy budowaniu niniejszej strategii (patrz rozdział 1) uwzględniała możliwie szeroki udział mieszkańców gminy poprzez zaproszenie do udziału w warsztatach liderów lokalnych i przedstawicieli kluczowych instytucji i przy ich pomocy przeprowadzenie konsultacji z pozostałymi zainteresowanymi grupami mieszkańców gminy. Miało to na celu doprowadzenie do akceptacji społecznej podjętych prac i przyjętych założeń.

Strategia w zaproponowanym kształcie jest nie tylko wizją przyszłości gminnej edukacji elementarnej ale i swoistym planem inwestycyjnym. Stanowi więc integralną część innych dokumentów niezbędnych dla planowego rozwoju gminy Somianka jak Plan Rozwoju Lokalnego na lata 2007-2013, Studium uwarunkowań i kierunków zagospodarowania przestrzennego Gminy Somianka 2002. Gminna strategia rozwoju edukacji elementarnej jest też koherentna ze strategią rozwoju edukacji powiatu i województwa oraz uwzględnia priorytety bieżących i planowanych programów wsparcia edukacji ze środków Unii Europejskiej.

Posiadanie gminnej strategii rozwoju edukacji elementarnej stanowi ważną pomoc w zakresie ubiegania się o środki zewnętrzne. Gmina może wykazać w czytelny sposób istnienie struktury logicznej, rozwiązania istniejących problemów oraz wykluczenie bieżących uwarunkowań politycznych, gospodarczych czy związanych z kadencyjnością władz gminnych.

I. OPIS METODY PRZYGOTOWANIA STRATEGII EDUKACJI

1. Informacje wstępne

Wypracowanie podstaw strategii rozwoju edukacji elementarnej w gminie odbyło się podczas spotkań warsztatowych z przedstawicielami zainteresowanych grup mieszkańców w dniach: 21, 22 i 29 lutego 2008r. W czasie spotkań została przeprowadzona analiza silnych i mocnych stron gminnej edukacji, w tym edukacji małych dzieci oraz szans i zagrożeń zewnętrznych (tzw. analiza SWOT), jak również sprecyzowanie celów strategicznych, operacyjnych i programów działania.

2. Podstawowe informacje o metodzie SWOT

Analiza SWOT została wykorzystana jako kompleksowa metoda służąca do badania otoczenia edukacji elementarnej w gminie oraz analizy wewnętrznych zależności w tym obszarze. Analiza SWOT jest oparta na prostym schemacie klasyfikacji: wszystkie czynniki mające wpływ na bieżącą i przyszłą sytuację gminnej edukacji elementarnej podzielono na:

- zewnętrzne w stosunku do edukacji i mające charakter uwarunkowań wewnętrznych,
- wywierające negatywny wpływ na edukację i mające wpływ pozytywny.

Ze skrzyżowania przedstawionych podziałów powstały cztery kategorie czynników:

- zewnętrzne pozytywne – szanse,
- zewnętrzne negatywne – zagrożenia,
- wewnętrzne pozytywne – mocne strony,
- wewnętrzne negatywne – słabe strony.

Analiza SWOT polegała na zidentyfikowaniu wymienionych czterech grup czynników i opisanie ich wpływu na rozwój gminnej edukacji małych dzieci. Oceniono także możliwości osłabiania i wzmacniania siły ich oddziaływania. Zderzenie ze sobą szans i zagrożeń

z mocnymi i słabymi stronami gminnej edukacji elementarnej pozwoliły na określenie jej pozycji strategicznej a także stały się źródłem rozwiązań przyjętych w strategii.

W przeprowadzonej analizie SWOT została dokonana identyfikacja *czynników kluczowych*, które mają decydujący wpływ na przyszłość gminnej edukacji małych dzieci.

3. Podstawowe informacje o metodzie ZOPP (planowanie ukierunkowane na cel)

Istotą metody planowania ukierunkowanego na cel jest założenie, że informacje i wiedza potrzebna do opracowania gminnej strategii edukacji, w tym edukacji małych dzieci istnieje, ale poszczególne jej elementy są nieuporządkowane i rozproszone w różnych instytucjach i organizacjach.

Lokalni liderzy

Główną merytoryczną rolę w wypracowaniu strategii rozwoju edukacji elementarnej w gminie odegrali lokalni liderzy włączeni do zespołu planującego na podstawie posiadanego doświadczenia, wiedzy i reprezentatywności.

Osoba i rola moderatora

Moderator był osobą z zewnątrz kierującą pracami zespołów w trakcie warsztatów. Rola moderatora polegała na kierowaniu dyskusją, porządkowaniu wypowiedzi, utrwalaniu wyników dyskusji.

Główne zasady metody ZOPP

Podstawową formą dyskusji podczas trwania spotkań warsztatowych z przedstawicielami mieszkańców było planowanie w grupie, które pozwalało na uzyskanie maksymalnego efektu. Ważny był zatem odpowiedni wybór faktycznych liderów będących reprezentantami istotnych dla gminy środowisk.

Etapy w procesie planowania

Analiza problemów składała się z następujących elementów:

- ustalenie problemu podstawowego dla edukacji elementarnej w gminie,
- przeanalizowanie przyczyn i skutków problemu podstawowego.

Analiza celów powstała na bazie opracowanej hierarchii problemów.

Planowanie programów (działań prowadzących do osiągnięcia przyjętych celów) obejmowało:

- opracowanie szkicu działań,
- sformułowanie najważniejszych założeń dotyczących sposobu działania,
- określenie mierników realizacji,
- określenie osób, bądź instytucji odpowiedzialnych za realizację.

II. INWENTARYZACJA ZASOBÓW GMINY W KONTEKSCIE EDUKACJI, W TYM EDUKACJI MAŁYCH DZIECI

1. Lokalizacja i ogólna charakterystyka geograficzna

Gmina Somianka leży w środkowej części woj. mazowieckiego, południowo - zachodniej części powiatu wyszkowskiego, nad rzeką Bug, przy węzłach komunikacyjnych Wyszkowa do Wierzbicy i z Wyszkowa do Pułtusza. Powierzchnia gminy wynosi 116,38 km². Gmina Somianka obejmuje terytorialnie: 29 miejscowości i 31 sołectw. Ogólna liczba mieszkańców Gminy to 5.741 osób, a gęstość zaludnienia - 50 osób/km².

Powierzchnia gminy wynosi 116,38 km² w tym:

a) użytki rolne 8.470 ha w tym:

- grunty orne – 7.011 ha,
- sady – 16 ha,
- łąki – 1.114 ha,
- pastwiska – 329 ha.

b) pozostałe grunty 1.409 ha;

c) grunty pod lasami i zadrzewione 1.759 ha;

d) lesistość gminy - 15%.

2. Ludność gminy

Ogólna liczba mieszkańców Gminy wynosi 5.741 osób, w tym:

- mężczyźni 2.899 osób,

- kobiety 2.842 osób,

- ludność do 18 roku życia 1.507 osób,

w tym:

– dzieci w wieku (0 – 5) - 72 osoby,

– uczniowie szkół podstawowych (kl. 0– III i IV -VI) - 475 osób,

– uczniowie gimnazjum (kl. I- III) - 274 osób,

— gęstość zaludnienia – 47 osób/km².

3. Infrastruktura techniczna

Sieć wodociągowa:

- 80 % tj. 68,1 km,

- zwodociągowane jest 25 miejscowości.

Sieć kanalizacyjna:

- 6,4 km w miejscowościach Somianka i Somianka Parcele.

Sieć drogowa:

- drogi krajowe 18 km, wszystkie asfaltowe,

- drogi wojewódzkie 4 km, wszystkie asfaltowe,

- drogi powiatowe 46 km, w tym asfaltowych 34,5 km,

- drogi gminne lokalne 42 km, w tym asfaltowych 14,1 km,

- drogi gminne dojazdowe do pól i działek 312 km,

- łączna ilość dróg o nawierzchni asfaltowej 70,6 km.

4. Infrastruktura społeczna (SZKOŁY, KULTURA, OCHRONA ZDROWIA)

- Gminne Centrum Informacji

- 8 świetlic wiejskich,

- 6 szkół podstawowych,
- 1 szkoła prowadzona przez stowarzyszenie,
- 2 gimnazja,
- 2 ośrodki zdrowia
- 7 placówek przedszkolnych,
- Dom Kultury pracujący metodą CAL
- Gminna Biblioteka Publiczna,
- 3 filie biblioteczne,
- 2 prywatne apteki,
- lekarz weterynarii,
- Bank Spółdzielczy,
- poczta.

5. Turystyka

- 7 ośrodków wczasowych z 880 miejscami sezonowymi i 200 całorocznymi,
- ponad 2000 działek rekreacyjnych,
- 8 miejscowości o charakterze rekreacyjnym.

6. Produkcja i usługi (w tym rynek pracy - stopa bezrobocia)

Stopa bezrobocia w Gminie Somianka wynosi 7,9% .

Zarejestrowanych bezrobotnych jest 437 w tym 200 kobiet i 237 mężczyzn.

Rynek pracy obejmuje:

- przemysł,
- budownictwo,
- handel i naprawy,
- hotele i restauracje,
- transport i gospodarka magazynowana,
- obsługa nieruchomości,
- pośrednictwo finansowe.

7. Analiza zasobów gminy – wpływ na edukację elementarną

Typy zasobów

- Sprzyjające działania społeczne (oddolne) – np. działalność trzech stowarzyszeń, realizacja kilkunastu projektów społecznych, imprezy lokalne, zaangażowany w działania społeczne Zakład Karny, dwa koła łowieckie „Ponowa”, „Narew”, miłośnicy wędkarstwa.
- Infrastruktura – ośrodek zdrowia, klasy „0” zapewniające edukację dla 5 i 6- latków, gęsta sieć szkół, dom kultury pracujący metodą Centrum Aktywności Lokalnej, świetlice środowiskowe, parafie, sale gimnastyczne, boiska, place zabaw, miejsca pamięci narodowej, ośrodki wczasowe, bliskość Warszawy, trasa krajowa.
- Kapitał ludzki – wykształceni i zaangażowani nauczyciele, animatorzy, samorządowcy, akcyjni wolontariusze, księża, wspierający rodzice, wielopokoleniowe rodziny, lokalni przedsiębiorcy, członkowie stowarzyszeń, rozwijające się gospodarstwa rolnicze, mieszkańcy, którzy znaleźli pracę poza gminą (np. w Warszawie) ale czują się nadal związani z gminą
- Naturalne walory przyrodnicze – lasy z bogatą roślinnością i liczną zwierzyną, rzeka Bug, pomniki przyrody.

Zasoby według miejscowości (przykłady)

- Huta Podgórna – las, ośrodek Caritas, radny, sołtys.
- Wielęcín – rejon rolniczy, radny, sołtys.
- Celinowo – rejon rolniczy, stacja wodociągowa, radny, sołtys.
- Płudy – rejon rolniczy, nieużytkowany budynek szkoły, radny, sołtys.
- Suwin – młyn (wiatrak), Pomnik Powstańców Styczniowych, pomnik z I wojny światowej, radny, sołtys.
- Ulasek – szkoła, boisko, klasa „0”, nauczyciele, sołtys.
- Popowo – poczta, rynek z dębem, szkoła, klasa „0”, biblioteka, świetlica środowiskowa, kirkut, kościół zabytkowy, Ochotnicza Straż Pożarna, cmentarz, stowarzyszenie, miejsce rekreacyjne dla dzieci i młodzieży, grupy obrzędowe, ciekawy krajobraz (Bug, las), cykliczne plenery malarskie, przystań, Ośrodek Doskonalenia Kadr, Zakład Karny, agroturystyka, poseł, radny, sołtys, nauczyciele, ksiądz, strażacy.
- Jackowo – szkoła, klasa „0”, świetlica środowiskowa, zespół ludowy „Przepióreczka”, boisko, walory przyrodnicze (wierzby mazowieckie), stary dąb, plenery malarskie, stolarnia, nauczyciele, radny, sołtys, poseł.

- Barcice – świetlica środowiskowa, Ochotnicza Straż Pożarna, zabytkowy kościół, cmentarz, stare zabudowania, zaplecze biwakowe, ośrodki wczasowe, spływy kajakowe, mogiła żołnierzy Armii Krajowej, radny, sołtys.
- Somianka – Urząd Gminy, Zespół Szkół w Somiance, klasa „0”, hala sportowa, poczta, Gminny Ośrodek Pomocy Społecznej, Gminny Ośrodek Kultury, Ochotnicza Straż Pożarna, Biblioteka, kościół, cmentarz, plac zabaw, zakłady przetwórstwa (piekarnia, masarnia, stolarnia), Ośrodek Zdrowia, apteka, policja, pałac, oficyna dworska, Zakład Gospodarki Komunalnej, Bank Spółdzielczy, figurka z 1914r., łąki ze skarpami, grupy obrzędowe kultywujące tradycję ludową, ośrodki wczasowe, firmy przewozowe, Stowarzyszenie „SOMA”, tradycje dożynkowe (wicie wieńców dożynkowych), radni, sołtys, nauczyciele, pracownicy administracji gminnej, ksiądz, strażacy, weterynaria, lekarze weterynarii, lekarze rodzinni, stomatolog.
- Michalin – boisko, plac zabaw.
- Kręgi – pomnik pilota S. Okrzei, biblioteka, szkoła, klasa „0”, pałac, boisko, miasteczko ruchu drogowego, firma przewozowa, nauczyciele, radny, sołtys.
- Wólka Somiankowska – świetlica integracyjna, boisko, zakład przetwórczy, radny, sołtys.
- Zdziebórz – zabytkowy dom kurpiowski.
- Wypychy – szkoła, klasa „0”, stacja wodociągowa, radny, sołtys, nauczyciele.
- Mystkówiec – boisko, spichlerz, czworaki, kapliczka, mogiła z I wojny światowej, radny, sołtys.
- Skorki – świetlica, grupa obrzędowa.
- Ostrowy – świetlica, kaplica.
- Wola Mystkowska – Ośrodek Zdrowia, Zespół Szkół, kościół, świetlica, klasa „0”, plac rekreacyjny, biblioteka, apteka, lekarz rodzinny, poczta, cmentarz z grobem nieznanego żołnierza, figurka zabytkowa, nauczyciele, radny, sołtys, księża.
- Kozłowo – radny, sołtys.

III. WYNIKI ANALIZY SWOT

Wstępna wersja analizy SWOT została opracowana na podstawie analizy istniejących dokumentów opisujących strategię rozwoju gminy, zasoby gminy oraz założenia programów

wspierających edukację na poziomie lokalnym, regionalnym, krajowym i UE. Wersja końcowa analizy SWOT powstała w ramach spotkań warsztatowych z przedstawicielami różnych środowisk gminy:

<p style="text-align: center;">SILNE STRONY EDUKACJI W GMINIE</p> <ul style="list-style-type: none"> - wykształcona kadra nauczycielska, - dwa języki obce nauczane w szkołach, - dobrze zorganizowany dowóz do szkół, - zajęcia dla dzieci w świetlicach szkolnych i środowiskowych, - dobra współpraca szkoły, rodziców i gminy, - pracownie komputerowe w szkołach z internetem, - dobra sieć szkół, - mała liczebność uczniów w klasach, - jednozmianowość pracy szkół, 	<p style="text-align: center;">SŁABE STRONY EDUKACJI W GMINIE</p> <ul style="list-style-type: none"> - brak edukacji przedszkolnej, - za mało sal gimnastycznych i boisk, - niewystarczające pomoce dydaktyczne, - niewystarczające wyposażenie szkół (ławki, krzesła), - niewystarczająca liczba zajęć pozalekcyjnych, wycieczek, - brak nauki języków obcych w klasie zerowej, - brak wsparcia specjalistycznego dla dzieci z deficytami rozwojowymi, - praca szkół podstawowych i gimnazjum w jednym budynku, - zbyt mała liczba godzin nauki języków obcych, - wąski dostęp do Internetu w domach,
<p style="text-align: center;">SZANSE EDUKACJI W GMINIE</p> <ul style="list-style-type: none"> - pozyskiwanie dofinansowania na edukację ze środków unijnych, - pozyskiwanie wsparcia od sponsorów lokalnych, - pozyskiwanie wsparcia merytorycznego od organizacji działających na rzecz edukacji dzieci i młodzieży, 	<p style="text-align: center;">ZAGROŻENIA EDUKACJI W GMINIE</p> <ul style="list-style-type: none"> - niewystarczające środki na edukację z budżetu państwa, - moda na korzystanie z używek (alkohol, papierosy, narkotyki), - wzrost agresji w mediach, w rodzinach, - likwidacja szkół ze względu na malejącą liczbę dzieci, - sąsiedztwo krajowej drogi szybkiego ruchu,

V. ANALIZA PROBLEMÓW

1. Informacje ogólne

Analiza objęła problemy związane z edukacją elementarną dotyczące całej gminy lub jej istotnej części.

Analiza problemów polegała na zrealizowaniu następującego ciągu zdarzeń:

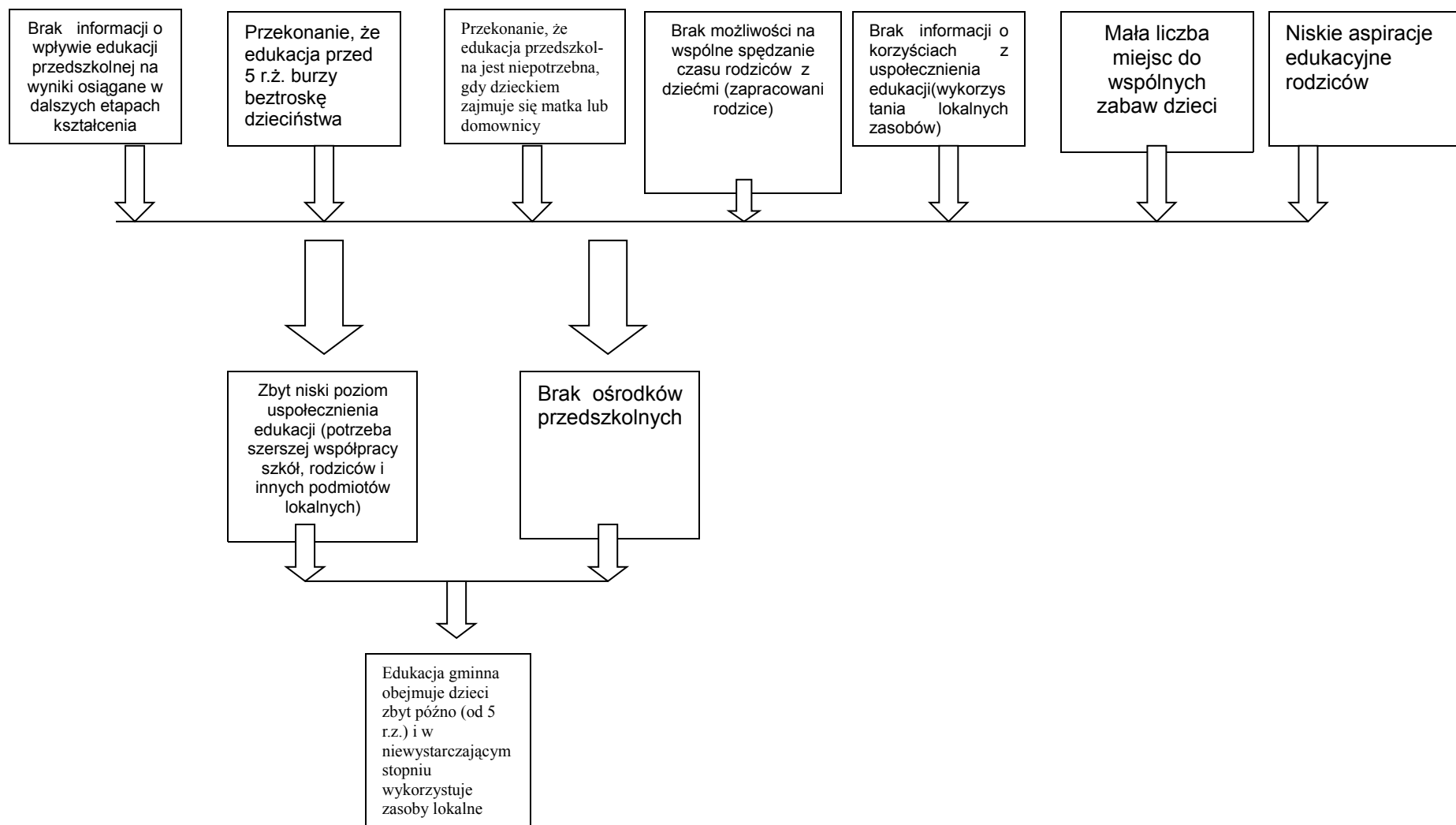
- określenie problemów występujących w danej sytuacji, na danym terenie, musiały to być problemy konkretne, istniejące „tu i teraz” zapisy nie mogły dotyczyć problemów przyszłych, takich które mogą zdarzyć się w przyszłości,
- dokonanie analizy problemów oraz ustalenie istniejących między nimi związków przyczynowo - skutkowych,
- zobrazowanie powyższych związków przyczynowo - skutkowych przy pomocy schematu blokowego.

Spis zidentyfikowanych problemów

Wyniki osiągnięte podczas dokonywania analizy problemów zobrazowane są w Tablicy 1:

Analiza problemów

TABLICA 1. ANALIZA PROBLEMÓW



VI. ANALIZA CELÓW

1. Metodyka określania misji i celów strategicznych

Sporządzona uprzednio analiza SWOT i tzw. tablica problemów dały punkt wyjścia do sformułowania misji dla gminnej edukacji elementarnej oraz określenie celów strategicznych umożliwiających jej osiągnięcie.

Istnieje kilka generalnych możliwości w określaniu celów strategicznych. Przy ich definiowaniu można oprzeć się na:

- atutach i szansach edukacji gminy - cele możliwe do realizacji bez wymogów dużych zmian,
- słabościach i szansach gminnej edukacji - realizacja celów wymaga dużej mobilizacji środków i zdecydowanych działań,
- atutach i zagrożeniach edukacji w gminie - cele zdefiniowane w ten sposób są wybiórcze, świadomie pomija się niektóre dziedziny działalności gdyż tego wymaga możliwość ich realizacji,
- słabościach i zagrożeniach edukacji w gminie - cele defensywne, wymagające skupienia się tylko na kilku modernizowanych dziedzinach.

Przy określaniu celów strategicznych przyjęto następujące założenia:

- a) nakreślone cele powinny w sposób bezpośredni lub pośredni neutralizować większość problemów przedstawionych w tablicy problemów,
- b) należało określić tylko kilka celów strategicznych, bo zbyt duże rozdrobnienie mogło spowodować późniejsze problemy w realizacji.

2. Dążenie strategiczne gminnej edukacji

Wizja rozwoju gminnej edukacji elementarnej jest szerokim zbiorem pomysłów jej mieszkańców, dotyczącym przyszłego jej rozwoju i pozytywnych przewidywanych zmian. Wizję należy rozumieć jako: „gminną edukację elementarną naszych oczekiwania”.

Wizja edukacji elementarnej w gminie Somianka została sformułowana następująco:

Gminna edukacja zapewniona od pierwszych lat życia rozwija pracowitość, uczciwość, zaradność, samodzielność, wytrwałość, otwartość na zmiany, zapewnia dobrą znajomość języków obcych i umiejętność sprawnego posługiwania się technologiami informatycznymi, pozwala poznać i pokochać własną tradycję oraz otaczającą przyrodę.

Spotkania warsztatowe z przedstawicielami różnych środowisk z terenu gminy dały też możliwość skonkretyzowania wizji rozwoju edukacji elementarnej, jako obszaru o charakterze kluczowym z zaznaczeniem jej roli w rozwoju gminy w aspekcie ekonomicznym i społecznym. Sformułowano **misję** gminnej edukacji elementarnej, która jest zwięzłym ujęciem najważniejszych założeń wizji.

Gminna edukacja zapewniona od pierwszych lat życia dostarcza dzieciom najnowszej wiedzy rozwijając jednocześnie szacunek dla własnej tradycji i środowiska przyrodniczego.

3. Główne obszary działania (cele strategiczne gminnej edukacji).

Cele strategiczne mają za zadanie wyznaczenie głównych obszarów działań na jakich należy skupić się na przestrzeni najbliższych 5 lat aby móc osiągnąć zharmonizowany rozwój edukacji elementarnej w gminie. Wypracowane na spotkaniach warsztatowych i przedstawione poniżej obszary bazują przede wszystkim na atutach samej gminy oraz aktualnych szansach ujętych w analizie SWOT.

Założone zasadnicze obszary działań w zakresie rozwoju gminnej edukacji elementarnej:

Cel 1 Zwiększenie wiedzy rodziców i społeczności lokalnej na temat korzyści z edukacji od pierwszych lat życia.

Uzasadnienie wyboru celu 1.

Mieszkańcy gminy mają utrudniony dostęp do informacji na temat korzyści z edukacji zapewnionej od pierwszych lat życia. Rodzice mają utrudniony dostęp do specjalistów, co powoduje zbyt późne wyrównywanie deficytów rozwojowych, obniżając osiągnięcia dzieci w nauce na dalszych etapach kształcenia.

Cel 2 Zorganizowanie w oparciu o zasoby gminnych miejscowości, miejsc do wspólnych zabaw edukacyjnych dla dzieci.

Uzasadnienie wyboru celu 2.

W gminie większość dzieci w wieku 0 -5 lat pozostaje pod opieką niepracujących rodziców lub innych domowników. Liczba zajęć pozalekcyjnych dla dzieci klas 0 –III jest niewystarczająca. Zorganizowanie w gminnych miejscowościach miejsc do wspólnych zabaw edukacyjnych pozwoli poszerzyć zainteresowania i umiejętności społeczne dzieci. Ze względu na to, że rodzice i opiekunowie dzieci a) mają mało wolnego czasu (wiele czasu zabiera praca w gospodarstwie lub dodatkowe zatrudnienie) b) rodzice i opiekunowie dzieci

mają niskie umiejętności organizowania zabaw edukacyjnych, realizacja celu powinna opierać się o system dyżurów wolontariuszy wspieranych przez członków rodzin dzieci korzystających z przygotowanych w wioskach miejsc do zabaw edukacyjnych (placów zabaw i dostępnych we wsi pomieszczeń).

Cel 3 Poszerzenie oferty szkół, świetlic i bibliotek o zajęcia edukacyjne dla dzieci od pierwszych lat życia.

Uzasadnienie wyboru celu 3.

Główne działania szkół, świetlic, bibliotek są obecnie skierowane do dzieci starszych i młodzieży. Przy niewielkim nakładzie sił i środków możliwe jest jednak rozszerzenie tej oferty i włączenie w prowadzone działania dzieci najmłodszych zapewniając dzięki temu wsparcie rozwoju zainteresowań ułatwiające naukę na dalszych etapach kształcenia.

Cel 4 Zorganizowanie gminnych ośrodków przedszkolnych.

Uzasadnienie celu 4

Coraz więcej młodych matek nie chce skazywać się na wykluczenie z rynku pracy ze względu na długoletni brak aktywności zawodowej związany z wychowywaniem dzieci. Ze względu na rosnące koszty utrzymania dodatkowe dochody uzyskiwane przez kobiety stają się coraz bardziej niezbędne w życiu rodzin. Powstanie w gminie minimum jednego całodziennego przedszkola ułatwiłoby godzenie funkcji rodzicielskich z pracą zawodową i nie skazywałoby rodzin z małymi dziećmi na gorszą sytuację bytową.

4. Cele operacyjne

Każdemu z celów strategicznych przyporządkowano kilka celów operacyjnych (krótkoterminowych). Są one określone w ten sposób, aby ich realizacja przyczyniała się w sposób bezpośredni lub pośredni do osiągnięcia celu głównego (strategicznego). Analogiczne lub bardzo zbliżone cele operacyjne służą realizacji różnych celów strategicznych - nie należy tego traktować jako błędów w założeniach, należy raczej przyjąć za oczywiste nakładanie się obszarów działań i niemożliwość ich ścisłego rozgraniczania. Cele operacyjne zostały uszeregowane w tabelach - odpowiadającym założonym celom strategicznym.

Cel strategiczny I <i>Zwiększenie wiedzy rodziców i społeczności lokalnej na temat korzyści z edukacji od pierwszych lat życia.</i>
Cele operacyjne
Zorganizowanie serii mini-wykładów (pogadank) na zebraniach w szkołach i sołectwach na temat wczesnego wspierania rozwoju dzieci ułatwiającego naukę na dalszych etapach kształcenia.
Upowszechnienie filmów pokazujących różne formy nowoczesnej edukacji prowadzone w środowisku lokalnym z aktywnym zaangażowaniem rodziców i innych mieszkańców wsi. Upowszechnienie publikacji (książek, raportów) na temat wspierania rozwoju dzieci z wykorzystaniem zasobów lokalnych (dziedzictwa kulturowego, przyrodniczego, sprawdzonych sposobów współdziałania itp.).

Cel strategiczny II <i>Zorganizowanie w oparciu o zasoby gminnych miejscowości, miejsc do zabaw edukacyjnych dla dzieci.</i>
Cele operacyjne
Zwiększenie umiejętności rodziców/ opiekunów organizowania zabaw edukacyjnych dla dzieci.
Zorganizowanie w wioskach miejsc do zabaw edukacyjnych dla dzieci.

Cel strategiczny III <i>Poszerzenie oferty szkół, GOK, świetlic, bibliotek o zajęcia rozwijające zainteresowania małych dzieci.</i>
Cele operacyjne
Włączenie małych dzieci w zajęcia rozwijające zainteresowania od pierwszych lat życia.
Włączenie małych dzieci w organizowane imprezy środowiskowe.

Cel strategiczny IV <i>Zorganizowanie w gminie form przedszkolnych dostosowanych do potrzeb różnych środowisk.</i>
Cele operacyjne
Zorganizowanie gminnych ośrodków przedszkolnych.
Zorganizowanie całodziennych przedszkoli przez podmioty zewnętrzne wobec gminy

VI. PROGRAMY

Realizacja przedstawionych powyżej celów operacyjnych będzie przebiegała etapami. Szczegółowe programy służące realizacji strategii rozwoju edukacji w gminie, w edukacji małych dzieci przedstawione są poniżej.

CEL STRATEGICZNY I *Zwiększenie wiedzy rodziców i społeczności lokalnej na temat korzyści z edukacji od pierwszych lat życia.*

Cel operacyjny	Wskaźniki realizacji	Instytucja odpowiedzialna	Harmonogram - lata realizacji 2008 - 2013	Źródła finansowania
<p>Zorganizowanie cyklu spotkań informacyjnych w szkołach i sołectwach na temat korzyści z edukacji od pierwszych lat życia</p>	<p>1. mini-wykłady rocznie wygłaszane przez specjalistów</p> <p>60% mieszkańców gminy przynajmniej raz weźmie udział w spotkaniu informacyjnym</p>	<p>- szkoły</p> <p>- sołtysi</p>	<p>1. Pozyskiwanie specjalistów – wykładowców –współpraca z Poradnią Psychologiczno-Pedagogiczną i organizacjami działającymi na rzecz edukacji</p> <p>2. Przygotowywanie i rozsyłanie zaproszeń do rodziców/opiekunów i innych zainteresowanych mieszkańców</p> <p>3. Upowszechnienie wniosków z przeprowadzonych dyskusji (wywieszenie na tablicach ogłoszeń i gminnej stronie internetowej)</p>	<p>gminne \ powiatowe</p> <p>zasoby organizacji wspierających rozwój edukacji elementarnej</p>
<p>Upowszechnienie filmów o nowoczesnej edukacji prowadzonej z aktywnym udziałem rodziców i innych mieszkańców wsi.</p>	<p>Pozyskanie co najmniej 2 filmów rocznie</p> <p>Minimum dwie prezentacje filmów rocznie</p> <p>Filmy obejrzy co najmniej 50% mieszkańców gminy</p>	<p>- szkoły</p> <p>- świetlice</p> <p>- sołtysi</p> <p>- księża</p>	<p>1. Pozyskiwanie filmów edukacyjnych – współpraca z organizacjami działającymi na rzecz edukacji</p> <p>2. Zorganizowanie prezentacji filmów edukacyjnych we wszystkich miejscowościach gminy</p> <p>3. Zorganizowanie spotkań dyskusyjnych po prezentacjach</p> <p>4. Upowszechnienie wniosków z dyskusji (na tablicach ogłoszeń i stronie internetowej gminy)</p>	<p>gminne</p> <p>zasoby ogólnopolskich organizacji wspierających rozwój edukacji elementarnej</p>

<p>Upowszechnienie publikacji na temat korzyści z edukacji od pierwszych lat życia</p>	<p>Pozyskanie co najmniej 2 publikacji do każdej miejscowości rocznie</p> <p>Z publikacjami zapozna się minimum 50 % mieszkańców gminy</p>	<p>biblioteki</p> <p>szkoły</p> <p>Świetlice</p> <p>parafie</p>	<p>1. Pozyskiwanie książek pokazujących jak wspierać rozwój dzieci w oparciu o zasoby lokalne (dziedzictwo kulturowe, środowisko przyrodnicze, sprawdzone sposoby współdziałania mieszkańców itp.)</p> <p>2. Zorganizowanie promocji pozyskanych publikacji wśród mieszkańców gminy w bibliotekach, świetlicach, szkołach, parafiach.</p>	<p>gminne</p> <p>zasoby ogólnopolskich organizacji działających na rzecz edukacji /gminne</p>
----------------------------------------------------------------------------------------	--------------------------------------------------------------------------------------------------------------------------------------------	-----------------------------------------------------------------	-------------------------------------------------------------------------------------------------------------------------------------------------------------------------------------------------------------------------------------------------------------------------------------------------------------------------------------------	-----------------------------------------------------------------------------------------------

CEL STRATEGICZNY II *Zorganizowanie, w oparciu o zasoby gminnych miejscowości, miejsc do zabaw edukacyjnych dla dzieci*

Cel operacyjny	Wskaźniki realizacji	Instytucja odpowiedzialna	Harmonogram - lata realizacji 2008-2013	Źródła finansowania
<p>Zwiększenie umiejętności rodziców i opiekunów dzieci w zakresie organizowania zabaw edukacyjnych dla dzieci</p>	<p>Wyszkolenie minimum 15 osób do prowadzenia zabaw edukacyjnych w grupach różnowiekowych</p> <p>Zorganizowanie zajęć pokazowych dla rodziców we wszystkich miejscowościach gminy (minimum 1 prezentacja miesięcznie)</p>	<p>- GOK</p> <p>- świetlice</p> <p>- szkoły</p> <p>- biblioteki</p> <p>- stażyści PUP</p>	<p>1. Wyszkolenie grupy gminnych animatorów zabaw edukacyjnych</p> <p>2. Przeprowadzenie cyklu zajęć pokazowych dla rodziców/opiekunów we wszystkich zainteresowanych miejscowościach.</p> <p>3. Prezentacja wspólnych gier edukacyjnych dla dzieci, młodzieży i dorosłych w czasie imprez lokalnych.</p> <p>1. Zebranie, przy wsparciu starszych mieszkańców, opisów tradycyjnych zabaw dziecięcych, tekstów wycieczek, piosenek itp.</p> <p>2. Opracowanie przez młodzież szkolną zebranych materiałów w formie mini-poradników „Zabawy starszych i młodszych”</p> <p>3. Przeprowadzenie przez gminnych animatorów zabaw edukacyjnych zajęć pokazowych w zainteresowanych miejscowościach</p>	<p>Środki zewnętrzne pozyskane w konkursach grantowych (np. z Fundacji Wspomagania Wsi, Polsko-Amerykańskiej Fundacji Wolności, Programu Operacyjnego Kapitał Ludzki Poddziałania 9.5, 9.2, 7.3, 7.2.1, 6.3)</p>
<p>Zorganizowanie miejsc do wspólnych zabaw edukacyjnych dla dzieci</p>	<p>Zorganizowanie w gminie co najmniej 7 miejsc do wspólnych zabaw edukacyjnych</p>	<p>- GOK</p> <p>- szkoły</p> <p>- świetlice</p> <p>- biblioteki</p> <p>- stażyści PUP</p>	<p>1. Przygotowanie w gminnych miejscowościach placów do zabaw edukacyjnych.</p> <p>2. Przygotowanie w zainteresowanych miejscowościach pomieszczeń do wspólnych zabaw edukacyjnych.</p>	<p>Środki zewnętrzne pozyskane w konkursach grantowych (np. z Fundacji Wspomagania Wsi, Polsko-Amerykańskiej Fundacji Wolności, Programu Operacyjnego Kapitał Ludzki)</p>

			<p>3. Przygotowanie sprzętu do gier i zabaw edukacyjnych</p> <p>4. Prowadzenie zajęć edukacyjnych w oparciu o system dyżurów rodziców/opiekunów i wolontariuszy, przy wsparciu gminnych animatorów.</p>	Poddziałania 9.5, 9.2, 7.3, 7.2.1)
--	--	--	---------------------------------------------------------------------------------------------------------------------------------------------------------------------------------------------------------	------------------------------------

CEL STRATEGICZNY III. Poszerzenie oferty szkół, GOK, świetlic, bibliotek o zajęcia rozwijające zainteresowania małych dzieci.

Cel operacyjny	Wskaźniki realizacji	Instytucja odpowiedzialna	Harmonogram - lata realizacji 2008-2013	Źródła finansowania
Włączenie małych dzieci w zajęcia rozwijające zainteresowania od pierwszych lat życia	- minimum 60 % dzieci korzysta z jednej formy rozwoju zainteresowań	- szkoły - GOK - świetlice - biblioteki	<p>1. Przygotowanie programów zajęć uwzględniających potrzeby małych dzieci (plastyczne, muzyczne, sportowe itp.)</p> <p>2. Przygotowanie pomocy dydaktycznych do zajęć</p> <p>3. Przygotowanie uczniów/starszej młodzieży do wspólnej zabawy z młodszymi</p> <p>4. Opracowanie i upowszechnienie dokumentacji zajęć</p>	Środki zewnętrzne z fundacji grantodawczych (np. Fundacji Wspomagania Wsi, Polsko-Amerykańskiej Fundacji Wolności /lub środków UE (np. Program Operacyjny Kapitał Ludzki Poddziałanie 9.5, 9.1.2, 7.3, 7.2.1)
Włączenie małych dzieci w imprezy środowiskowe			<p>1. Przygotowanie programów imprez lokalnych uwzględniających potrzeby małych dzieci</p> <p>2. Przygotowanie młodzieży i dorosłych do wspólnej zabawy z małymi dziećmi</p>	Środki zewnętrzne z fundacji grantodawczych (np. Fundacji Wspomagania Wsi, Polsko-Amerykańskiej Fundacji Wolności /lub środków UE (np. Program Operacyjny Kapitał Ludzki Poddziałanie 9.5, 9.1.2, 7.3,

			3. Opracowanie i upowszechnienie dokumentacji/ zajęć ze wspólnych zabaw dzieci, młodzieży i dorosłych	7.2.1)
--	--	--	-------------------------------------------------------------------------------------------------------	--------

CEL STRATEGICZNY IV *Zorganizowanie w gminie form przedszkolnych dostosowanych do potrzeb różnych środowisk.*

Działanie	Wskaźniki realizacji	Instytucja odpowiedzialna	Harmonogram - lata realizacji 2008 -2013	Źródła finansowania
Organizowanie gminnych ośrodków przedszkolnych	Liczba powstałych ośrodków przedszkolnych (minimum 5)		<p><u>Ośrodek Przedszkolny jako forma działań biblioteki gminnej lub domu kultury.</u></p> <p>1.Wprowadzenie odpowiednich zmian, zaakceptowanych przez Radę Gminy stosowną uchwałą, do statutu 2.Zatrudnienie nauczycielki lub powierzenie prowadzenia zajęć pracownikowi etatowemu biblioteki/domu kultury 3.Uwzględnienie kosztów prowadzenia ośrodka przedszkolnego w planie finansowym instytucji</p>	<p>Budżet gminy Środki programu Operacyjnego Kapitał Ludzki Priorytet VI, VII, IX</p>
	Liczba dzieci korzystających z zajęć przedszkolnych (minimum 60 % wszystkich dzieci w wieku 0 -5 lat)	szkoły ośrodek kultury ośrodek pomocy społecznej	<p><u>Ośrodek Przedszkolny jako forma działań instytucji realizujących gminne programy profilaktyczne.</u></p> <p>1.Zaplanowanie prowadzenia Ośrodka Przedszkolnego jako części Gminnego Programu Profilaktyki i Rozwiązywania Problemów Alkoholowych 2. Wprowadzenie w programie profilaktyki zapisu o wczesnej profilaktyce realizowanej w postaci programów dla małych dzieci. 3.Prowadzenie zajęć dla najmłodszych w formie zadań dodatkowych związanych z wczesną profilaktyką 4.Utworzenie i prowadzenie świetlic profilaktycznych, gdzie odbywają się różnorodne zajęcia dla wielu grup wiekowych.</p>	
	Liczba miejscowości, z których dzieci mogą korzystać z zajęć przedszkolnych (minimum 5)	świetlice biblioteki	<p><u>Ośrodek Przedszkolny jako forma działań Ośrodka Pomocy Społecznej (OPS)</u></p> <p>1.Przygotowanie programu zajęć edukacyjnych dla dzieci w formie jednego z programów Ośrodka Pomocy Społecznej. 2. Wprowadzenie zapisu o funkcjonowaniu tego programu (zajęcia dla małych dzieci jako pomoc i wsparcie dla rodziny) w program działania jednostki opieki społecznej (w oparciu o opracowaną gminną strategię polityki społecznej) 3. Organizowanie zajęć dla dzieci połączone z aktywizacją rodziców (wzmacnianie w wypełnianiu funkcji opiekuńczo-wychowawczych)</p>	
	Liczba godzin zajęć (minimum 3 razy tygodniowo po 3 godz.)		<p><u>Ośrodek Przedszkolny jako jedna z placówek oświatowych gminy</u></p> <p>1. Prowadzenie Ośrodka Przedszkolnego przez powołany, w celach zarządzania placówkami edukacyjnymi, Zespół administracji placówek oświatowych (w ramach prowadzenia pozalekcyjnej działalności edukacyjnej)</p>	

<p>Zorganizowanie całodziennych przedszkoli przez instytucje zewnętrzne wobec gminy</p>	<p>- liczba dzieci chodzących do przedszkola w wieku 0 – 5 lat -liczba założonych przedszkoli</p>	<p>podmioty gospodarcze (np. zakładane przez nauczycieli) lokalne stowarzyszenia</p>	<p><u>Założenie przedszkola w ramach działalności gospodarczej</u></p> <p>1.Upowszechnienie wśród mieszkańców gminy informacji o prawnych możliwościach prowadzenia działalności oświatowej jako działalności gospodarczej (prowadzenie przedszkola jako usługi działalności edukacyjno-wychowawczej).</p> <p>2.Wyodrębnienie przez gminę zajęć edukacyjnych dla małych dzieci jako oddzielnego zadania i ogłoszenie na nie przetargu.</p> <p>3.Prowadzenie edukacji przedszkolnej w formie niepublicznego przedszkola lub działalności usługowej (edukacja, wychowanie) zarejestrowanej w ewidencji działalności gospodarczej.</p> <p><u>Założenie przedszkola przez lokalne stowarzyszenie</u></p> <p>1. Określenie zadań i środków finansowych w programie współpracy z organizacjami w zakresie prowadzenia przedszkola.</p> <p>2. Nabór wniosków na zadanie prowadzenia przedszkola od organizacji posiadających w statucie zapis o działalności edukacyjno-wychowawczej dla dzieci.</p> <p>3.Wybór organizacji która zrealizuje zadanie zorganizowania przedszkola.</p> <p>4.Prowadzenie przedszkola</p>	<p>Finansowane z budżetu gminy:</p> <p>-zlecenie wykonania usługi w formie działalności edukacyjno-wychowawczej w trybie zamówień publicznych</p> <p>- dotacja dla organizacji pozarządowej prowadzącej przedszkole</p> <p>Środki Programu Operacyjnego Kapitał Ludzki Podziałanie 9.1.1</p>
-----------------------------------------------------------------------------------------	-------------------------------------------------------------------------------------------------------	--------------------------------------------------------------------------------------	----------------------------------------------------------------------------------------------------------------------------------------------------------------------------------------------------------------------------------------------------------------------------------------------------------------------------------------------------------------------------------------------------------------------------------------------------------------------------------------------------------------------------------------------------------------------------------------------------------------------------------------------------------------------------------------------------------------------------------------------------------------------------------------------------------------------------------------------------------------------------------------------------------------------------------------------------------------------------------------------------------------------------------------------------------------------------------------------------------------	----------------------------------------------------------------------------------------------------------------------------------------------------------------------------------------------------------------------------------------------------------------------------------------------

VII. RELACJA MIĘDZY STRATEGIĄ ROZWOJU EDUKACJI W GMINIE A PRIORYTETAMI PRZYJĘTYMI PROGRAMACH WSPIERAJACYMI EDUKACJĘ I INNYCH DOKUMENTACH

Przedstawione w poprzednim rozdziale programy działań muszą być finansowane w znacznej mierze z pozyskanych środków zewnętrznych. Sama gmina nie jest w stanie podźwignąć kosztów zadań związanych z rozwojem edukacji. Poszukiwanie zewnętrznych źródeł finansowania - zarówno ze środków UE jak i budżetu Państwa (poprzez różne instrumenty finansowe) stawia jako pierwszy warunek spójność zapisanych w strategii celów i programów z przyjętymi priorytetami i obszarami działań programów wsparcia edukacji. Organizacja tego rozdziału powinna zostać podporządkowana klasyfikacji funduszy charakterystycznych dla 4 poziomów organizacji systemów wsparcia. Są to:

- fundusze lokalne
- fundusze regionalne
- fundusze krajowe

- fundusze europejskie.

ZAŁĄCZNIKI

Załącznik 1 Zaproszenie na spotkanie dotyczące wypracowania strategii rozwoju edukacji elementarnej

Załącznik 2 Lista osób uczestniczących w spotkaniach dotyczących wypracowania strategii rozwoju edukacji elementarnej

Przewodniczący
Rady Gminy

/-/ Tadeusz Jacek Tolak