

**STRATEGIA  
ROZWIĄZYWANIA  
PROBLEMÓW  
SPOŁECZNYCH  
W GMINIE SOMIANKA  
na lata 2008 – 2013**

## SPIS TREŚCI

<b>Wprowadzenie</b>	<b>3</b>
<b>1. Społeczno - ekonomiczne uwarunkowania strategii</b>	<b>4</b>
1.1 Charakterystyka gminy	4
1.2 Sytuacja demograficzna	5
1.3 Podmioty gospodarcze	13
1.4 Zasoby i warunki mieszkaniowe	20
1.5 Ochrona zdrowia	22
1.6 Edukacja i kultura	23
<b>2. Pomoc społeczna</b>	<b>30</b>
2.1 Zasoby pomocy społecznej	30
2.2 Problemy społeczne w ujęciu pomocy społecznej	30
<b>3. Wizja</b>	<b>40</b>
3.1 Cele strategiczne	40
3.2 Cele operacyjne	41
<b>4. Analiza strategiczna SWOT</b>	<b>49</b>
<b>5. Plan ramowy wdrożenia strategii w latach 2008 -2013</b>	<b>51</b>
<b>6. Wdrożenie strategii</b>	<b>62</b>
<b>Załącznik</b>	
• Listy osób uczestniczących w warsztatach planowania Strategii Rozwiązywania Problemów Społecznych w gminie Somianka	

## **Wprowadzenie**

Gminna polityka społeczna to narzędzie zaspokajania zbiorowych potrzeb wspólnoty samorządowej dostosowane do lokalnych uwarunkowań. Obowiązek opracowania Strategii Rozwiązywania Problemów Społecznych wynika wprost z art. 17 ust.1 pkt. 1 ustawy o pomocy społecznej z dnia 12 marca 2004 r. (Dz. U. Nr 64, poz. 593). Niniejszy dokument pn. Strategia Rozwiązywania Problemów Społecznych w Gminie Somianka wskazuje obszary, które w czasie najbliższych 5 lat powinny stać się przedmiotem szczególnej troski władz lokalnych, pozwalając na racjonalizację gminnej polityki społecznej. Realizacja zapisów Strategii pozwala, w istniejących uwarunkowaniach społeczno - gospodarczych, na stopniowe minimalizowanie źródeł zagrożeń bezpieczeństwa socjalnego mieszkańców, ograniczenie wydatków na szeroko rozumianą pomoc społeczną i skierowanie większej ilości środków na modernizację i rozwój gminy.

Przyjęta metodyka opracowania Strategii pozwoliła zaangażować reprezentantów środowiska lokalnego w wypracowywanie tego dokumentu. Zorganizowano cztery spotkania warsztatowe w okresie luty – kwiecień 2008 z udziałem przedstawicieli najważniejszych środowisk gminy związanych z pomocą społeczną, organizacjami społecznymi, edukacją, kulturą. W spotkaniach uczestniczyli też przedstawiciele Rady Gminy oraz sołtysi. Spotkania warsztatowe pozwoliły na przeprowadzenie pogłębionej diagnozy sytuacji społecznej w gminie, skategoryzowanie występujących problemów społecznych oraz nakreślenie wizji rozwoju społeczności lokalnej z uwzględnieniem celów i kierunków działań na rzecz rozwiązywania problemów społecznych uznanych za kluczowe. Dokonano opisu przyczyn i możliwości korzystania z pomocy społecznej. Stanowiło to punkt wyjścia do analizy strategicznej, która pozwoliła na określenie konkretnych działań wpływających na rozwój pomocy społecznej.

Przy przygotowywaniu Strategii wykorzystano dane Gminnego Ośrodka Pomocy Społecznej i Urzędu Gminy w Somiance, Powiatowego Urzędu Pracy w Wyszku, a także dane udostępniane przez GUS. Pomoc zewnętrzna, udzielona przez współpracującą z gminą Fundacją Rozwoju Dzieci im. J.A.Komeńskiego, polegała na doradztwie i systematyzacji układu głównych elementów wypracowywanego dokumentu. W Strategii ujęto następujące kwestie:

- rozpoznanie i ocena stanu istniejącego (diagnoza);
- identyfikacja kluczowych problemów społecznych w gminie;
- określenie wizji ładu społecznego w gminie;
- sformułowanie celów strategicznych i operacyjnych;
- określenie kluczowych działań skierowanych na osiągnięcie postawionych celów.

Opracowywanie Strategii poprzedziła krytyczna analiza dokumentów programowych powstających na poziomie kraju, województwa i powiatu, warunkujących rozwiązywanie problemów społecznych na poziomie gminy. Pozwoliło to na wpisanie kierunków działań gminnej strategii w istniejące uwarunkowania formalno-prawne.

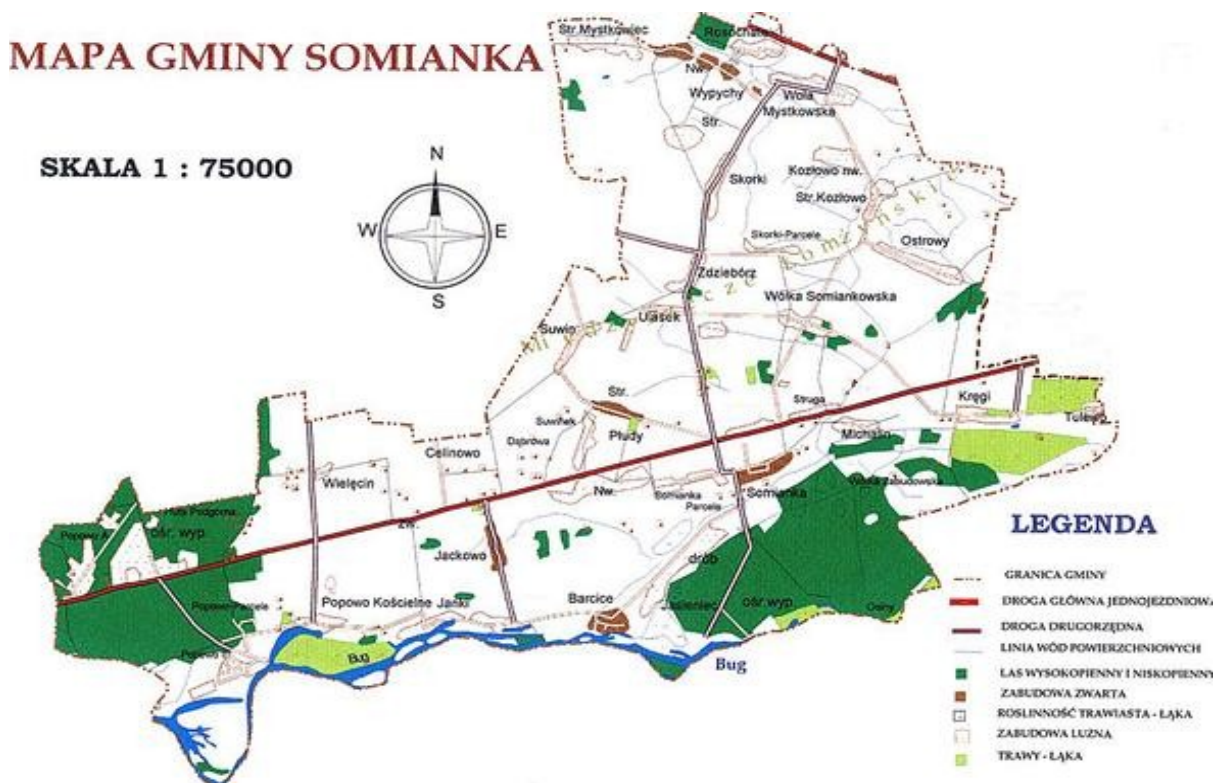
## 1. SPOŁECZNO-EKONOMICZNE UWARUNKOWANIA STRATEGII

Część diagnostyczna niniejszego dokumentu zawiera charakterystykę gminy z uwzględnieniem podstawowych problemów społecznych i systemu pomocy. Diagnoza została oparta na badaniu źródeł zastanych (dane GUS, PUP, GOPS) oraz analizie informacji pozyskanych na warsztatach z reprezentantami mieszkańców gminy.

### 1.1 Charakterystyka gminy

#### *Położenie*

Gmina Somianka to gmina wiejska. Obejmuje terytorialnie: 29 miejscowości i 31 sołectw. Gmina położona jest w południowo-zachodniej części powiatu wyszkowskiego, przy węzłach komunikacyjnych z Wyszkowa do Wierzbicy i z Wyszkowa do Pułtusa w województwie mazowieckim.



Powierzchnia gminy wynosi 116,38km<sup>2</sup> co stanowi 13,8% powierzchni powiatu wyszkowskiego i 0,3% województwa mazowieckiego. 72 % powierzchni gminy to użytki rolne, w tym grunty orne - 7.011 ha, sady - 16 ha, łąki - 1.114 ha, pastwiska - 329 ha. Użytki leśne obejmują 15% powierzchni gminy. Kompleksy leśne obejmują dolinę rzeki Bug (okolice Barcic), zachodnią część gminy (obszary leśne Popowa i Huty Podgórnej) i obrzeża północne gminy.

#### *Walory turystyczne*

Teren gminy Somianka jest zróżnicowanym obszarem pod względem przyrodniczym. Urozmaicona rzeźba terenu, wysokie skarpy, rozlewiska rzeki Bug, łąki i lasy nadają terenowi interesujący turystycznie charakter. Nieuregulowany brzeg rzeki Bug kryje dziko żyjące ptactwo, zwierzynę oraz rzadkie okazy roślin. Cała gmina jest włączona w Zielone Płuca Polski, na dużym obszarze gminy znajduje się projektowany Nadbużański Park Krajobrazowy oraz obszar chronionego krajobrazu Natura 2000. Obszar chronionego krajobrazu zajmuje ok. 20 % powierzchni gminy.

Na terenie gminy znajdują się atrakcyjne turystycznie zabytki: pałac parterowy z drugiej połowy XIX wieku położony w Somiance, drewniany, barokowy kościół z 1758 r. zaliczany do zabytków klasy zerowej, położony w Barcicach, neogotycki pałacyk z XVIII w. przebudowany w II połowie XIX w. położony w Popowie - Parcelach, kościół w stylu neogotyckim z 1900 r. położony w Popowie Kościelnym, neorenesansowy dwór z pierwszej połowy XIX w. położony w Kręgach.

Gmina Somianka posiada wolne tereny o uregulowanych stosunkach własnościowych pod inwestycje rekreacyjne i turystyczne.

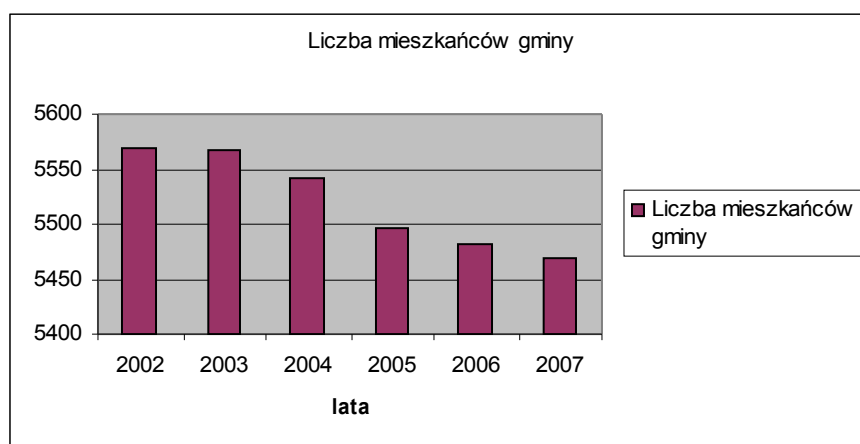
#### *Sieć drogowa*

Sieć drogowa na terenie gminy obejmuje łączną ilość dróg o nawierzchni asfaltowej 70,6km, w tym drogi krajowe - 18km, wojewódzkie - 4km. Drogi powiatowe obejmują 46 km, w tym asfaltowe - 34,5km, zaś drogi gminne lokalne - 42km, w tym asfaltowe 14,1km. Sieć dróg uzupełniają gminne drogi dojazdowe do pól i działek o długości 312km. Przecinająca gminę Somianka droga nr 62 przewidziana jest do modernizacji w tzw. dużej obwodnicy Mazowsza.

### **1.2 Sytuacja demograficzna**

W 2002 r. ludność gminy liczyła 5569 mieszkańców co stanowiło 7,8% mieszkańców powiatu wyszkowskiego i 0,1% ogółu ludności województwa. W ciągu 5 ostatnich lat liczba mieszkańców gminy spadła o 1,3%, podobnie jak na większości obszarów wiejskich województwa mazowieckiego, zwłaszcza w jego północnej i wschodniej części.

Tabela Ludność<sup>1</sup> gminy w latach 2002-2007

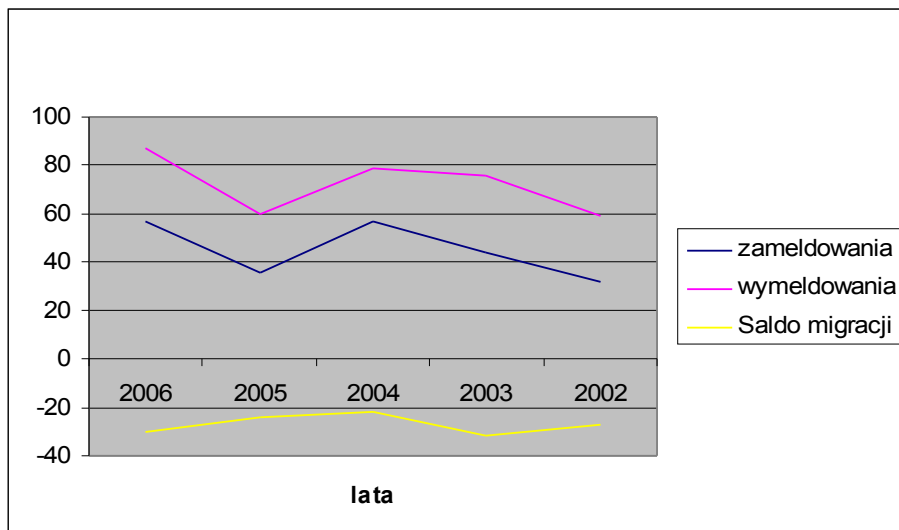


Źródło: Bank Danych Regionalnych GUS

<sup>1</sup> wg faktycznego miejsca zamieszkania, stan w dn. 31 XII

Do głównych czynników kształtujących liczbę ludności należą ruch naturalny i migracje. Dane zamieszczone poniżej wskazują na ujemne saldo migracji w gminie w ostatnich latach.

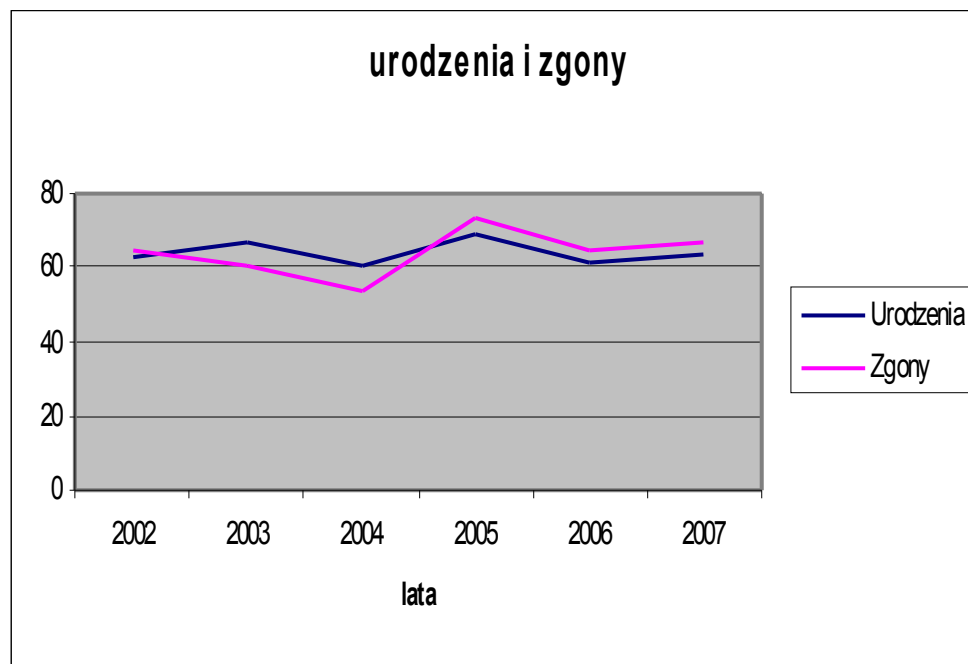
Tabela Saldo migracji w latach 2002 -2006 w gminie Somianka



Źródło: Bank Danych Regionalnych GUS

Przyrost naturalny w gminie w 2003 r. wyniósł 6,3%, przy średniej powiatu wyszkowskiego 1,46% i średniej wojewódzkiej minus 1,16%. Od 2006 obserwuje się jednak spadek w stosunku do średniej z poprzednich lat tj. (2002 – 2005).

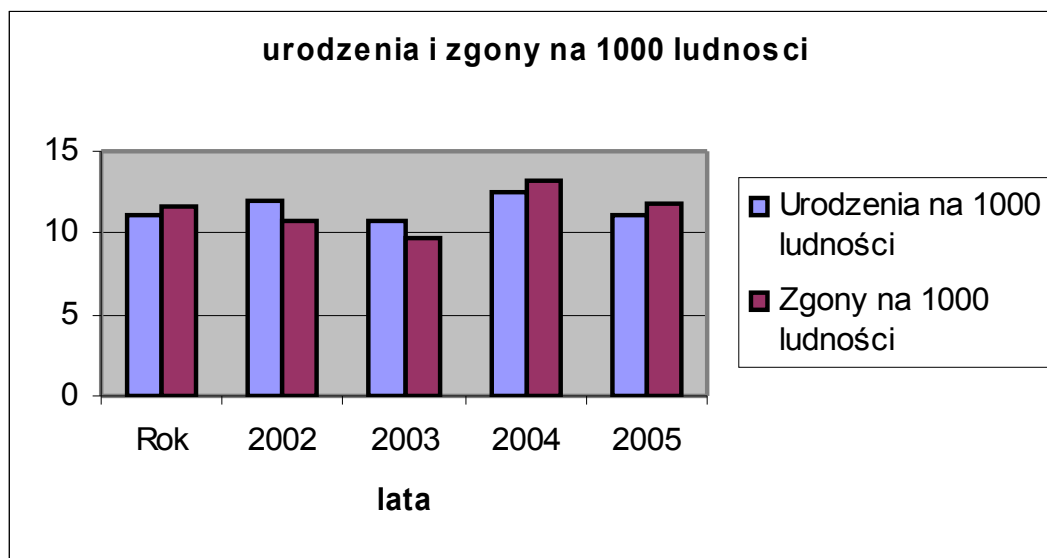
Tabela Dane dotyczące urodzeń i zgonów w 2005-2007



Źródło: Bank Danych Regionalnych GUS

Obserwowany jest również zmniejszający się przyrost naturalny wynikający z różnicy urodzeń i zgonów na 1000 ludności.

Tabela Urodzenia i zgony na 1000 ludności



Źródło: Bank Danych Regionalnych GUS

### Gęstość zaludnienia

Gminę Somianka, podobnie jak zdecydowaną większość gmin wiejskich, charakteryzuje niska gęstość zaludnienia. Średnia gęstość zaludnienia gminy w 2007 r. wynosiła 47 os./km<sup>2</sup>, przy średniej wojewódzkiej - 144 osoby/km<sup>2</sup>.

### Struktura ludności według płci

Od 2004 r. na 100 mężczyzn przypada 99 kobiet, wcześniej na 100 mężczyzn przypadało 98 kobiet. Współczynnik feminizacji przyjmujący wartości poniżej 100 jest charakterystyczny dla wielu gmin wiejskich w Polsce.

Tabela Ludność gminy Somianka wg płci

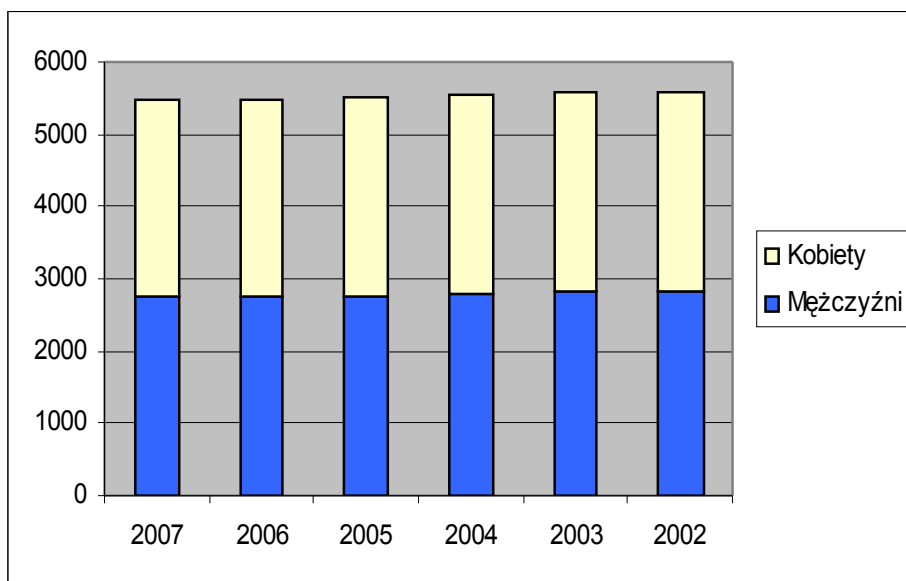
	2002	2003	2004	2005	2006	2007
kobiety na 100 mężczyzn	98	98	99	99	99	99

Źródło: Bank Danych Regionalnych GUS

W gminie w ostatnich latach zamieszkuje więcej mężczyzn niż kobiet.

Tabela Ludność<sup>2</sup> gminy w latach 2002-2007 wg płci

<sup>2</sup> wg faktycznego miejsca zamieszkania, stan w dn. 31 XII

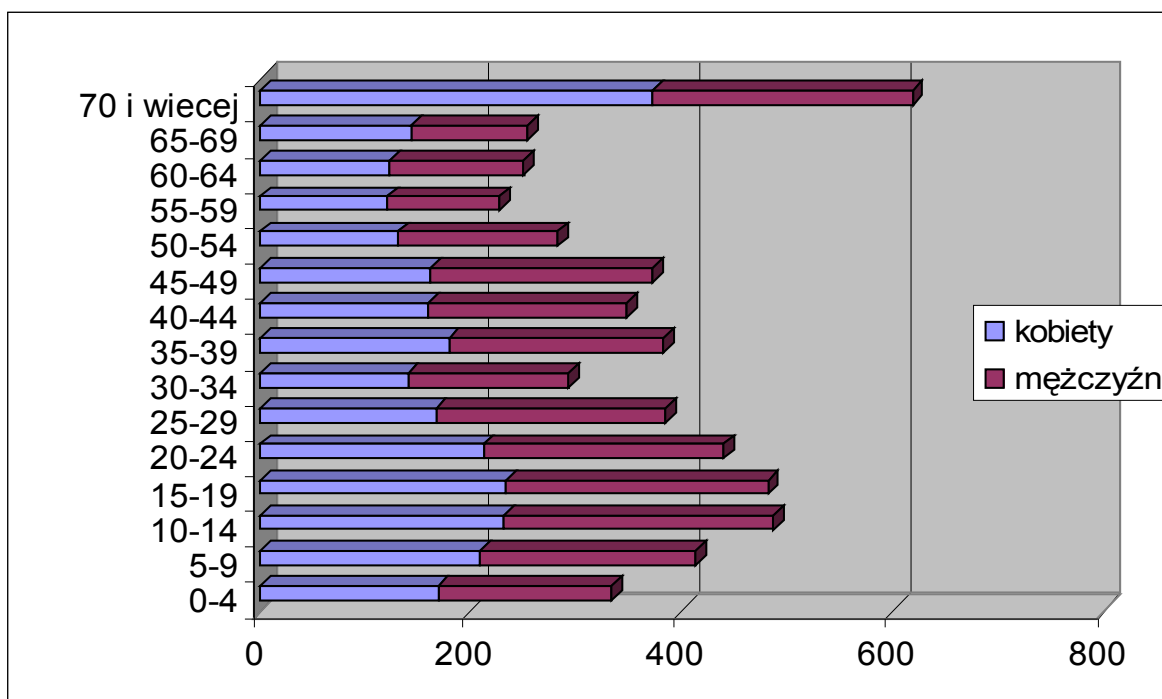


Źródło: Bank Danych Regionalnych GUS

### Struktura mieszkańców gminy według wieku

Zmiany w strukturze ludności gminy Somianka nie odbiegają od zarysowujących się w całej Polsce. Od 2002 r. udział mieszkańców w wieku powyżej 70 lat wzrósł o 6,1%, w wieku 20 - 29 o 7%, a liczba dzieci i młodzieży poniżej 17 roku życia zmalała o 12,7%. Szczegółowe dane o strukturze wg płci i wieku przedstawiono poniżej.

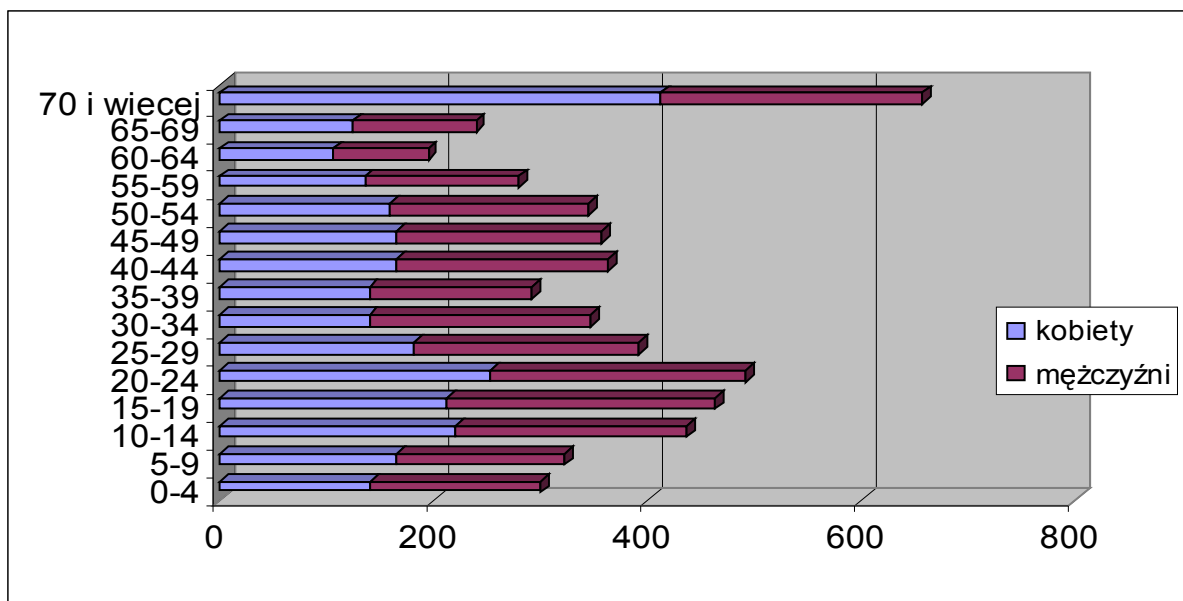
Tabela Struktura mieszkańców gminy Somianka wg płci i wieku w roku 2002



Źródło: Opracowanie własne na podstawie danych GUS

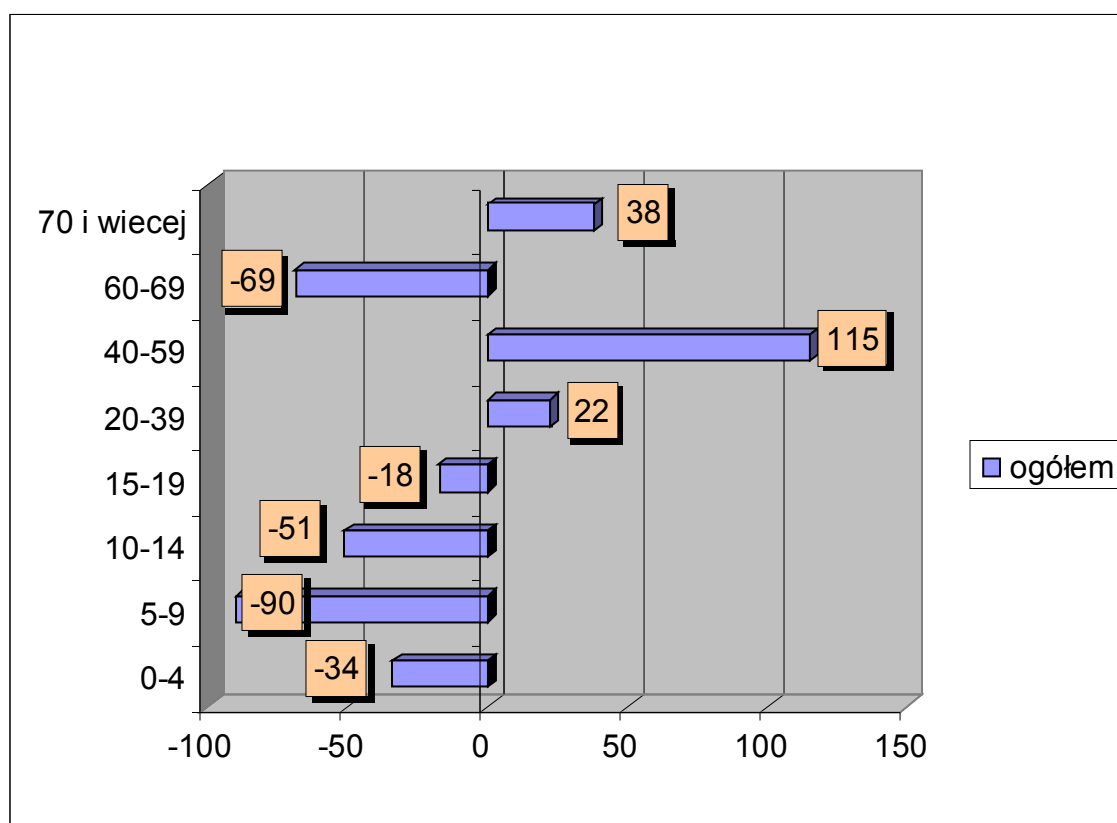
Tabela Struktura mieszkańców gminy Somianka wg płci i wieku w roku 2006





Źródło: Opracowanie własne na podstawie danych GUS

Tabela Zmiany w strukturze ludności wg wieku w latach 2002-2006



Źródło: Opracowanie własne na podstawie danych GUS

Gminę Somianka na tle województwa mazowieckiego nadal charakteryzuje wysoki udział ludzi młodych. Jak pokazują przedstawione poniżej dane, starzenie się ludności postępuje jednak coraz szybciej.

Tabela Struktura mieszkańców gminy Somianka wg płci i wieku

Kategorie	Rok				
	2002	2003	2004	2005	2006
ogółem	5 569	5 567	5 542	5496	5482
mężczyźni	2 818	2 810	2 790	2765	2762
kobiety	2 751	2 757	2 752	2731	2720
Kategoria wieku 0-4					
ogółem	334	314	296	302	300
mężczyźni	165	156	144	152	159
kobiety	169	158	152	150	141
Kategoria wiekowa 5-9					
ogółem	413	386	370	331	323
mężczyźni	205	197	194	169	158
kobiety	208	189	176	162	165
Kategoria wiekowa 10-14					
ogółem	487	490	467	471	436
mężczyźni	256	254	237	240	216
kobiety	231	236	230	231	220
Kategoria wiekowa 15-19					
ogółem	482	480	494	468	464
mężczyźni	248	245	253	243	252
kobiety	234	235	241	225	212
Kategoria wiekowa 20-24					
ogółem	440	470	469	477	491
mężczyźni	228	238	233	228	238
kobiety	212	232	236	249	253
Kategoria wiekowa 25-29					
ogółem	384	364	364	391	391
mężczyźni	217	206	202	222	210
kobiety	167	158	162	169	181
Kategoria wiekowa 30-34					
ogółem	292	313	314	315	347
mężczyźni	152	170	185	187	207
kobiety	140	143	129	128	140
Kategoria wiekowa 35-39					
ogółem	383	371	349	317	292
mężczyźni	204	198	168	153	152
kobiety	179	173	181	164	140
Kategoria wiekowa 40-44					
ogółem	348	332	364	362	364
mężczyźni	188	179	203	210	199
kobiety	160	153	161	152	165
Kategoria wiekowa 45-49					
ogółem	373	377	373	360	357
mężczyźni	212	210	209	189	192
kobiety	161	167	164	171	165
Kategoria wiekowa 50-54					
ogółem	283	308	305	337	345
mężczyźni	152	168	166	184	186
kobiety	131	140	139	153	159
Kategoria wiekowa 55-59					
ogółem	227	229	247	270	280
mężczyźni	107	103	114	130	144
kobiety	120	126	133	140	136
Kategoria wiekowa 60-64					
ogółem	250	243	225	197	195
mężczyźni	127	125	115	91	88
kobiety	123	118	110	106	107
Kategoria wiekowa 65-69					

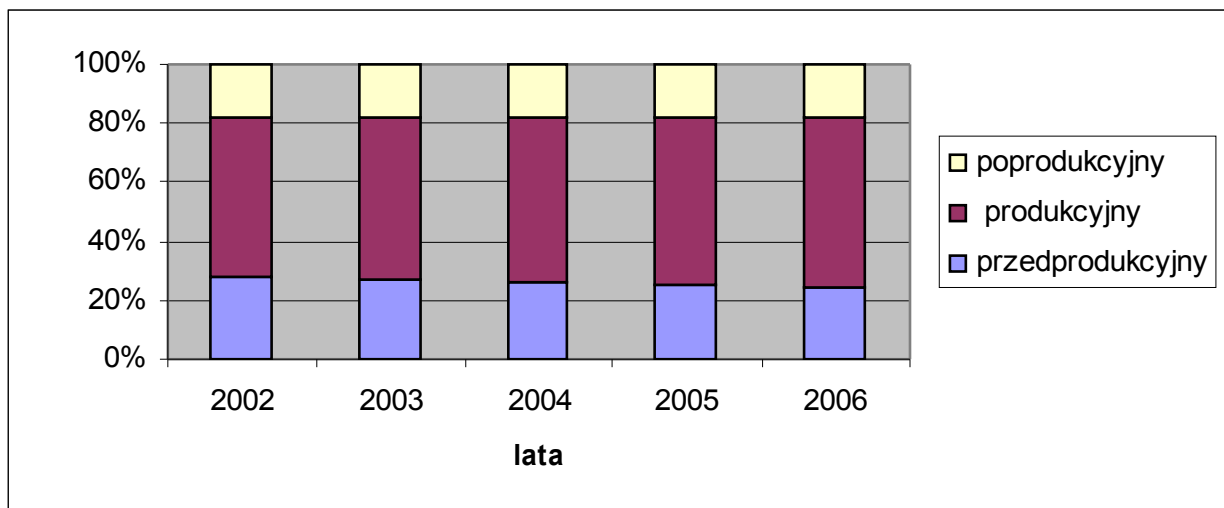
ogółem	254	262	263	256	240
mężczyźni	110	116	116	119	116
kobiety	144	146	147	137	124
Kategoria wiekowa 70 i więcej					
ogółem	619	628	642	642	657
mężczyźni	247	245	251	248	245
kobiety	372	383	391	394	412

Źródło: Bank Danych Regionalnych GUS

### Mieszkańcy gminy według ekonomicznych grup wieku

Od 2002 roku liczba mieszkańców gminy w wieku przedprodukcyjnym spada, a w wieku produkcyjnym i poprodukcyjnym rośnie.

Tabela Udział ludności wg ekonomicznych grup wieku w % ludności ogółem w gminie Somianka



Źródło: Opracowanie własne na podstawie danych GUS

Strukturę ludności wg ekonomicznych grup wieku w gminie Somianka należy ocenić pozytywnie. W porównaniu z sytuacją w województwie gminę charakteryzuje wyższy udział mieszkańców w wieku przedprodukcyjnym. Należy jednak przy tym zauważyć, że udział osób w wieku poprodukcyjnym w gminie (18,3%) jest wyższy niż w województwie (16,6%).

Tabela Porównanie struktury ludności wg ekonomicznych grup wieku w % ludności ogółem gminie Somianka i województwie mazowieckim w 2006 r.

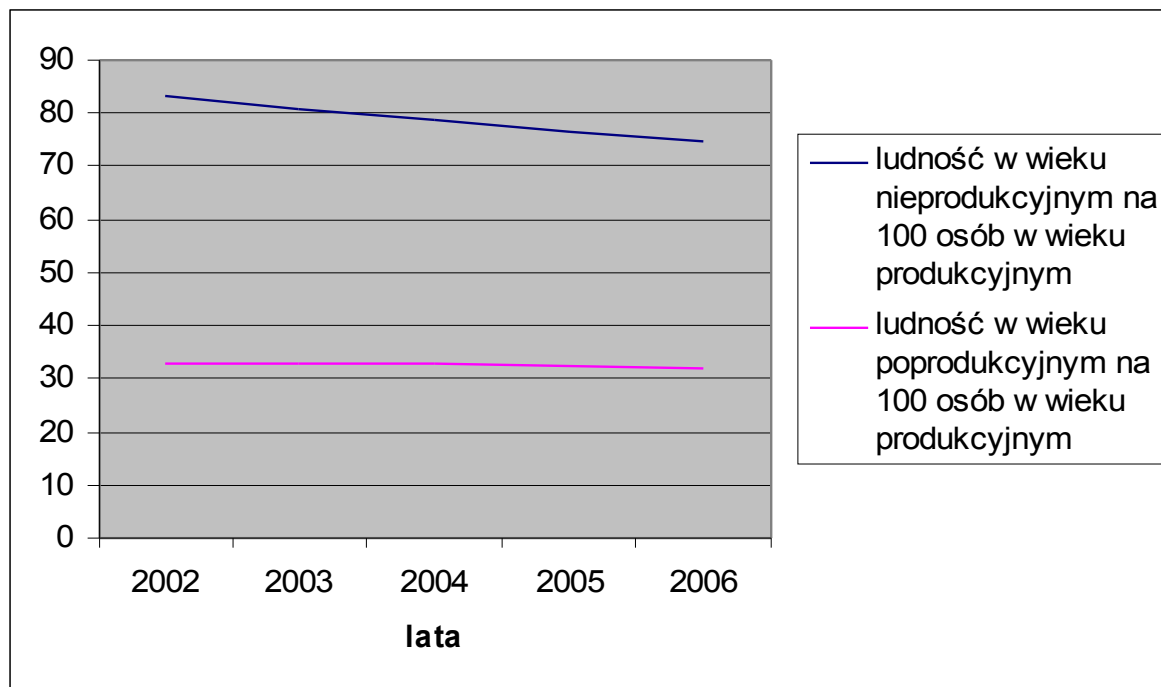
Ekonomiczna grupa wieku	gmina Somianka	województwo mazowieckie
wiek przedprodukcyjny	24,4%	21,8%
wiek produkcyjny	57,3%	61,6 %
wiek poprodukcyjnym	18,3%	16,6%

Źródło: Opracowanie własne na podstawie danych GUS

Warto też zwrócić uwagę na relacje pomiędzy grupą nieprodukcyjną (ludność w wieku przedprodukcyjnym oraz poprodukcyjnym) a grupą produkcyjną. Stosunek ten wyraża wskaźnik obciążenia demograficznego. Porównując ekonomiczną strukturę wieku mieszkańców gminy w 2006 i 2002 należy zauważyć, że liczba ludności zarówno w wieku

przedprodukcyjnym, jak i poprodukcyjnym przypadająca na 1000 osób w wieku produkcyjnym spada.

Tabela Wskaźnik obciążenia demograficznego<sup>3</sup>



Źródło: Bank Danych Regionalnych GUS

### Prognoza demograficzna do roku 2030

Zmiany w ogólnej liczbie ludności są wynikiem takich procesów jak płodność, umieralność oraz migracje. Natomiast zmiany w strukturze wieku ludności są efektem przesuwania się wyżów i niżów demograficznych. Zgodnie z prognozą wieku ludności, opracowaną przez Główny Urząd Statystyczny, w okresie do 2030 roku należy oczekiwać następujących zmian:

- znacznego udziału liczby dzieci i młodzieży w wieku nauczania w szkołach ponadpodstawowych (powyżej 13 r. ż);
- przyrostu populacji w wieku 20-29 lat, czyli w wieku o największej częstotliwości zawierania związków małżeńskich i zakładania rodziny;
- istotnego przyrostu liczby ludności w wieku produkcyjnym (18-59/64 lata), w tym starszej grupie wieku produkcyjnego (45-59/64 lata);
- starzenia się ludności w wieku produkcyjnym;
- znacznego przyrostu ludności w wieku poprodukcyjnym.

Przemiany struktury rodziny, zanik więzi międzypokoleniowych sprawi, że osoby stare będą w coraz większym stopniu wymagać wzrostu ilości i różnorodności usług socjalnych. Aby zapobiec ewentualnym negatywnym konsekwencjom tych procesów należy już obecnie przygotować stosowną infrastrukturę świadcząca usługi społeczne w tym zakresie. Ponadto należy przygotować kadre profesjonalistów i wolontariuszy, która będzie mogła sprostać tym wyzwaniom.

<sup>3</sup> Podstawą wyliczenia współczynników demograficznych (na 1000 ludności) jest ludność zameldowana na pobyt stały na dzień 30 VI.

## Wnioski z analizy danych demograficznych

- Rosnący odsetek mieszkańców w wieku produkcyjnym wskazuje na wagę problemów związanych z bezrobociem i dążeniem do wzrostu ilości miejsc pracy, poprzez wspieranie małej przedsiębiorczości i pozyskiwanie znaczących inwestorów, ze szczególnym uwzględnieniem branży turystycznej i rekreacyjnej.
- Rosnący odsetek osób w wieku poprodukcyjnym będzie wymagał zaspokojenia zapotrzebowania na usługi dla osób starszych świadczone przez profesjonalistów wspomaganymi przez wolontariuszy.
- Przewidywany przyrost populacji w wieku 20-29 lat, czyli w wieku o największej częstotliwości zawierania związków małżeńskich i zakładania rodziny, wskazuje na wagę problemów związanych ze wspieraniem rodziny w jej funkcjach opieki nad małymi dziećmi.

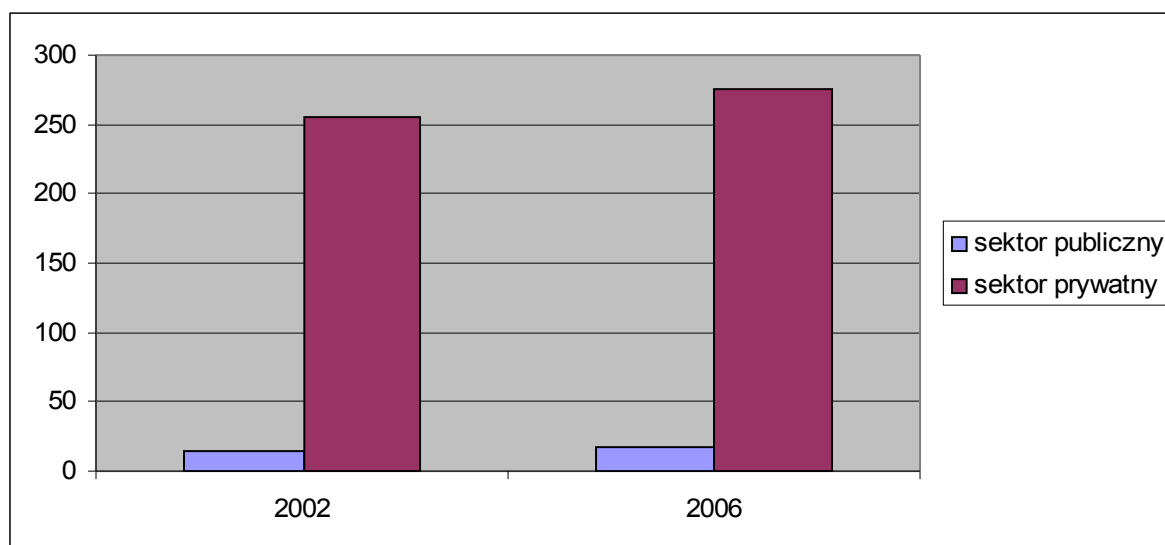
### 1.3 Podmioty gospodarcze

Gmina Somianka to gmina o charakterze rolniczym. Na terenie Gminy jest 1.110 indywidualnych gospodarstw rolnych. Średnia powierzchnia gospodarstw rolnych wynosi 7ha. Wiodącymi kierunkami produkcji roślinnej są uprawa żyta i ziemniaków. Wiodącymi kierunkami produkcji zwierzęcej są hodowla trzody chlewnej i bydła.

Kierunkiem aktualnie rozwijanym w gminie jest turystyka i rekreacja. Gmina liczy sobie 8 miejscowości o charakterze turystyczno - rekreacyjnym, w których w 2006 działało 7 ośrodków wczasowych z 880 miejscami sezonowymi i 200 całorocznymi.

W 2002 w rejestrze REGON z gminy Somianka zarejestrowane było 271 podmiotów gospodarczych, w 2006 - 293 (wzrost o 7,5%). Zwiększenie liczby zarejestrowanych podmiotów nastąpiło głównie w sektorze prywatnym.

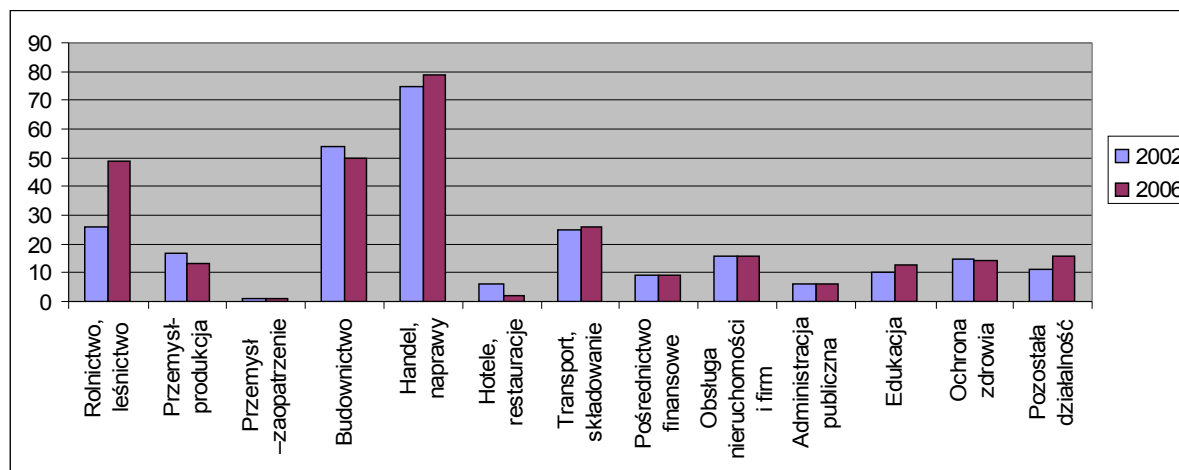
Tabela Podmioty z gminy Somianka zarejestrowane w rejestrze REGON wg sektorów własnościowych.



Źródło: Opracowanie własne na podstawie danych GUS

W 2002 roku w gminie Somianka najczęściej podmiotów gospodarczych prowadziło działalność w zakresie handlu i napraw (30,1%), budownictwa (17,1%) rolnictwa (16,7%). W następnej kolejności znalazły się podmioty prowadzące działalność w ramach obsługi nieruchomości i firm oraz w nauce – 16,5%. W latach 2002 - 2006 r. największy przyrost liczby podmiotów nastąpił w rolnictwie, łowiectwie i leśnictwie.

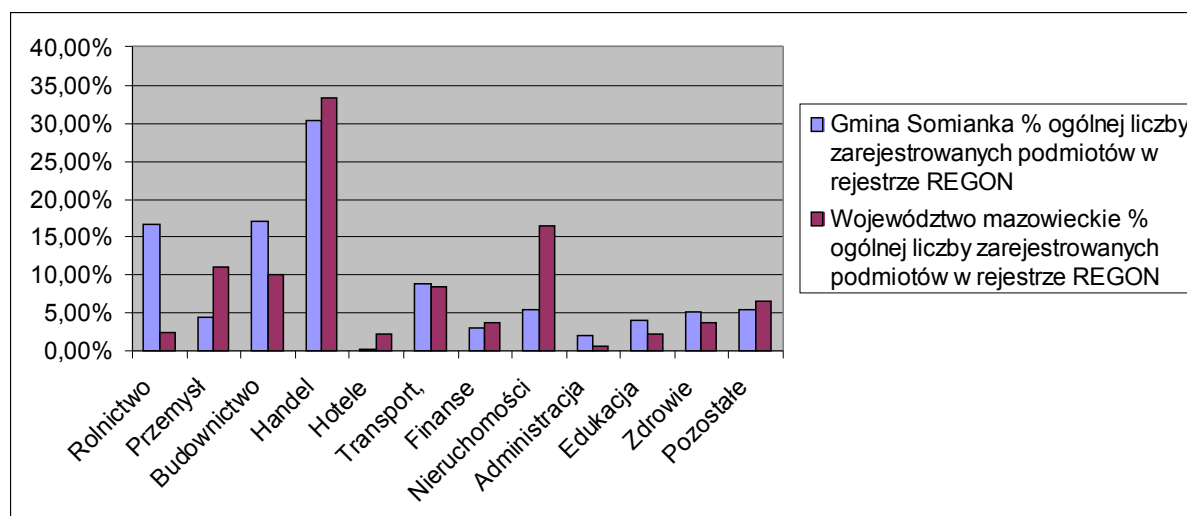
Tabela Podmioty zarejestrowane w rejestrze REGON z gminy Somianka



Źródło: Opracowanie własne na podstawie danych GUS

Struktura podmiotów zarejestrowanych w 2006 r. w gminie Somianka na tle danych wojewódzkich wyróżnia się wyższym udziałem podmiotów branży rolniczej i budowlanej, niższym zaś – branży przemysłowej oraz obsługi nieruchomości i firm.

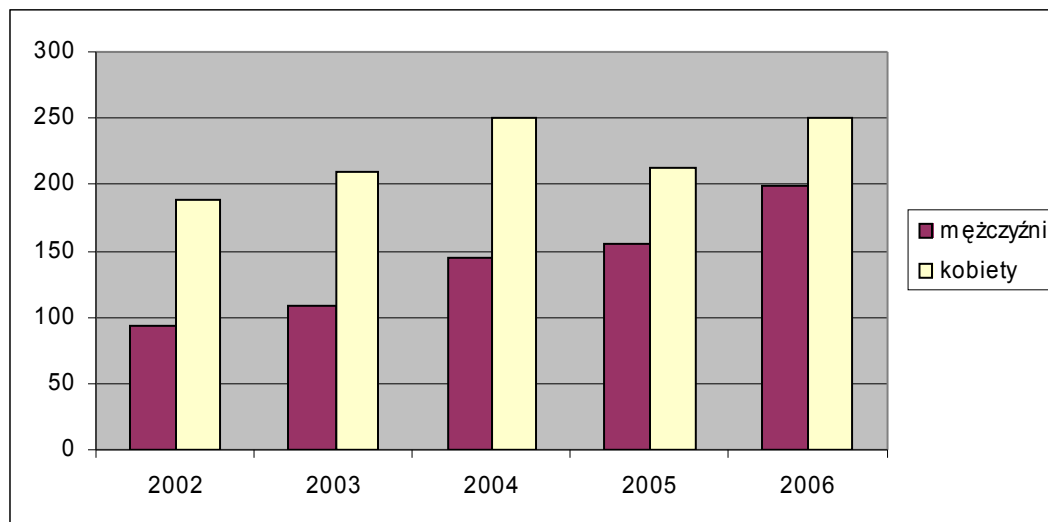
Tabela Podmioty zarejestrowane w rejestrze REGON (dane z 31 XII 2006 r.) – gmina Somianka na tle województwa mazowieckiego



Źródło: Opracowanie własne na podstawie danych GUS

W 2002 w gminie Somianka zatrudnione były 282 osoby, dwukrotnie więcej kobiet niż mężczyzn. W 2006 roku liczba ta wzrosła do 450 osób, przy czym liczba zatrudnionych mężczyzn wzrosła o 112% a kobiet o 33%.

Tabela Pracujący w gminie Somianka wg płci w latach 2002- 2006

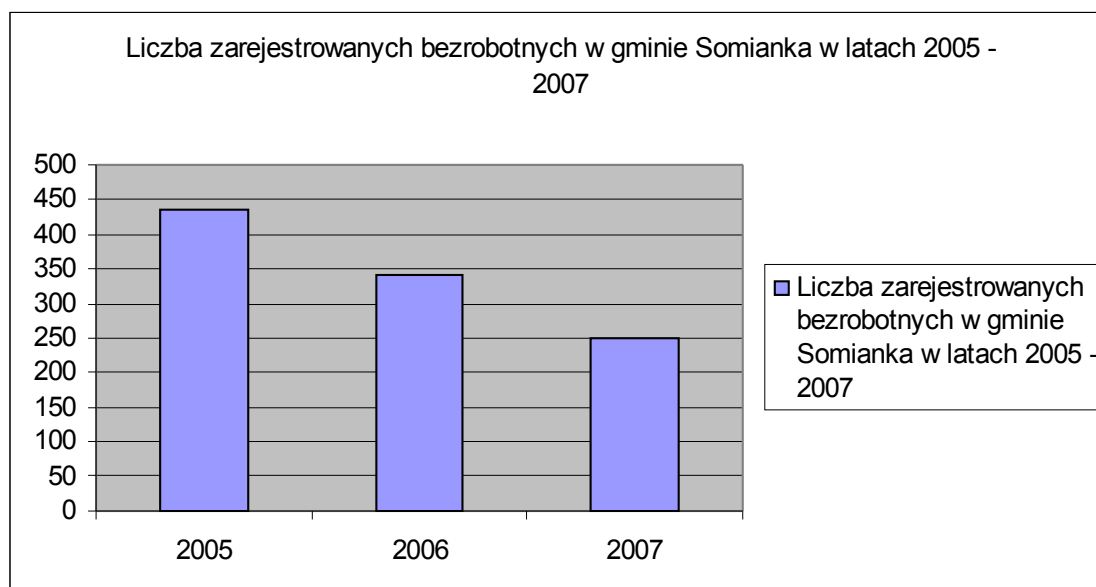


Źródło: Opracowanie własne na podstawie danych GUS

Analiza rynku pracy wskazuje, że w gminie występuje nasilone zjawisko wyjazdów do pracy poza miejsce zamieszkania – do Warszawy i za granicę.

W 2005 r. w gminie Somianka było zarejestrowanych 437 bezrobotnych, w 2007 – 251 (spadek o 74%).

Tabela Liczba zarejestrowanych bezrobotnych w gminie Somianka w latach 2005 -2007

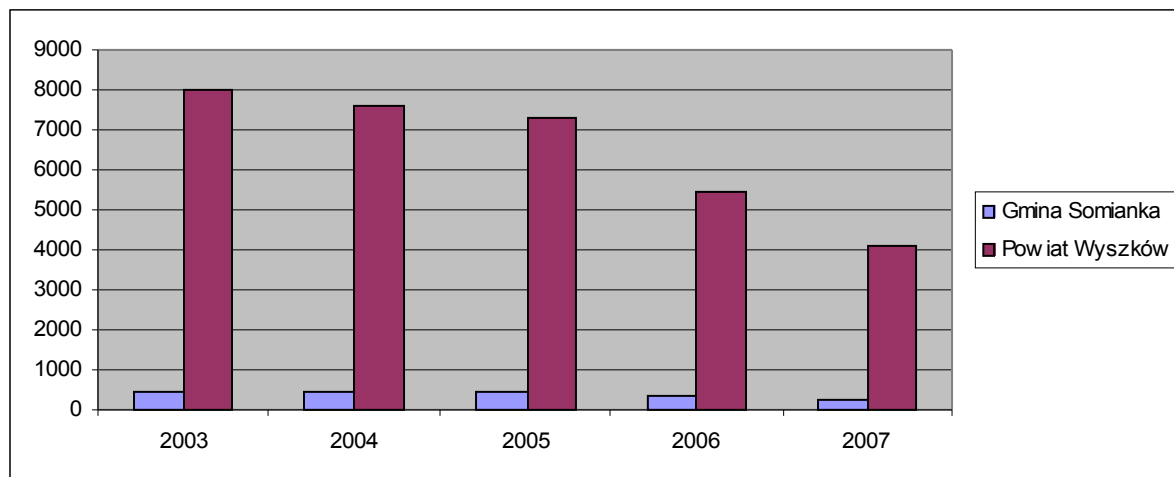


Źródło: Opracowanie własne na podstawie danych PUP w Wyszkanie

Analiza problemów bezrobocia wskazuje, że w gminie utrzymuje się zjawisko zwiększonej liczby osób zatrudnionych w rolnictwie, przy jednoczesnej wzrastającej liczbie osób

pozostających we wspólnym gospodarstwie domowym z właścicielem gospodarstwa rolnego. Prowadzi to do wniosku, iż na terenie gminy występuje zjawisko ukrytego bezrobocia. Konieczność pozostania na roli, przez tych, którzy nie mogą znaleźć pracy poza rodzinnym gospodarstwem rolnym, jest najczęściej oceniana przez społeczność lokalną jako brak perspektyw i możliwości wyboru miejsca zamieszkania i pracy. Tempo zmniejszania się liczby bezrobotnych w gminie Somianka w porównaniu z całym powiatem wyszkowskim jest niższe, na co wskazują dane z tabeli.

Tabela Liczba zarejestrowanych bezrobotnych w gminie Somianka i w powiecie wyszkowskim w latach 2005 -2007.



Źródło: Opracowanie własne na podstawie danych GUS

Tempo spadku liczby zarejestrowanych bezrobotnych w gminie Somianka jest niższe niż w całym powiecie wyszkowskim.

Tabela Liczba zarejestrowanych bezrobotnych gminie Somianka i powiecie wyszkowskim w latach 2003- 2007.

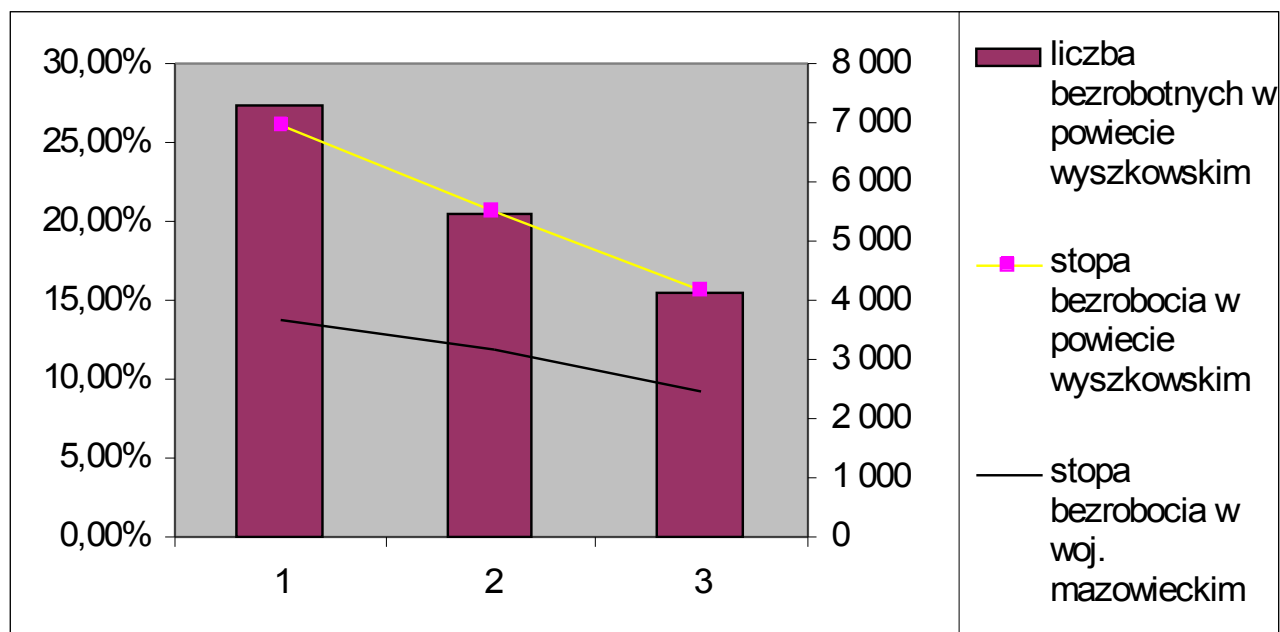
Rok	Liczba zarejestrowanych bezrobotnych ogółem w gminie Somianka	Liczba zarejestrowanych bezrobotnych ogółem w powiecie wyszkowskim
2003	455	8013
2004	475	7618
2005	437	7281
2006	342	5467
2007	251	4109

Źródło: Opracowanie własne na podstawie danych GUS

Na tle woj. mazowieckiego powiat wyszkowski nadal charakteryzuje wysoka stopa bezrobocia, chociaż tempo spadku bezrobocia w powiecie wyszkowskim jest wyższe niż w województwie (por. tab. poniżej).



Tabela Liczba bezrobotnych i stopa bezrobocia w woj. mazowieckim i pow. wyszkowskim w latach 2005 -2007



Źródło: Opracowanie własne na podstawie danych GUS

Analiza sytuacji osób bezrobotnych w gminie Słomianka pozwala stwierdzić, że większość zarejestrowanych bezrobotnych to osoby poprzednio niepracujące bez prawa do zasiłku, co wpływa na pogłębianie ubóstwa.

Tabela Bezrobotni ogółem i z prawem do zasiłku na terenie gminy Słomianka w latach 2005 -2007

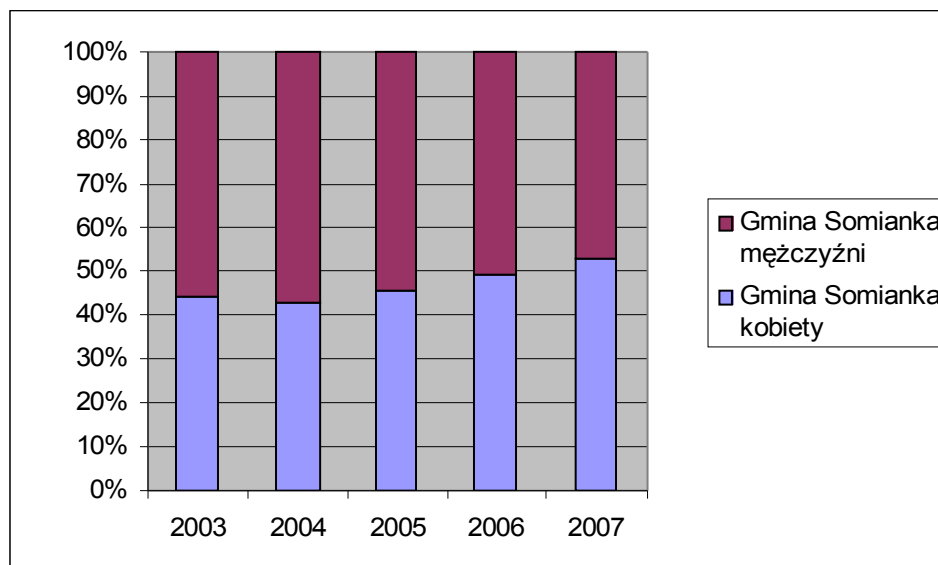
Wyszczególnienie	2007				2005				2006			
	Bezrobotni zarejestrowani				Bezrobotni zarejestrowani				Bezrobotni zarejestrowani			
	Ogółem		w tym z prawem do zasiłku		Ogółem		w tym z prawem do zasiłku		Ogółem		w tym z prawem do zasiłku	
	razem	k*	razem	k*	razem	k*	razem	k*	razem	k*	razem	k*
ogółem	251	133	33	18	437	200	53	14	342	168	39	19
Poprzednio pracujące	121	66	28	18	437	200	53	14	342	168	39	19
Zwolnione z przyczyn dot. zakładu pracy	2	2	0	0	9	7	1	0	3	2	0	0
Dotychczas nie pracujące	130	67	5	0	225	107	8	0	193	92	6	0

k\* kobiety

Źródło: Opracowanie własne na podstawie danych PUP w Wyszkowie.

Ważną kwestią na lokalnym rynku pracy jest wzrastający udział kobiet wśród ogółu bezrobotnych. Kobiety pozostają też często dłużej w rejestrze bezrobotnych niż mężczyźni, co świadczy o niechętnym zatrudnianiu kobiet przez potencjalnych pracodawców.

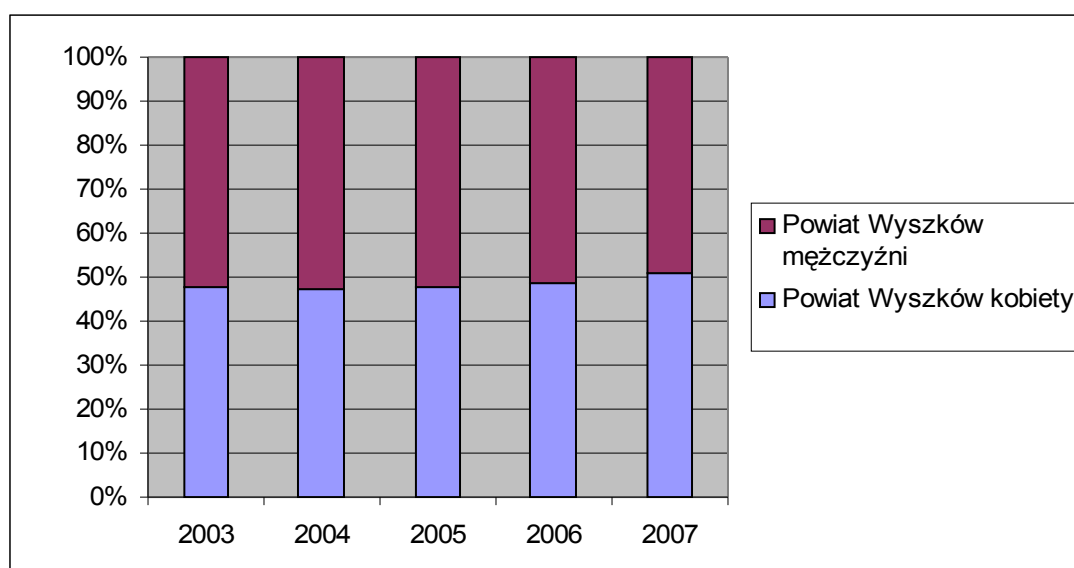
Tabela Liczba zarejestrowanych bezrobotnych w gminie Somianka w latach 2005-2007 z podziałem na płeć w gminie Somianka i powiecie wyszkowskim



Źródło: Opracowanie własne na podstawie danych PUP

W gminie Somianka udział kobiet w ogólnej liczbie bezrobotnych wzrasta szybciej niż w całym powiecie wyszkowskim.

Tabela Liczba zarejestrowanych bezrobotnych w latach 2005-2007 z podziałem na płeć w powiecie wyszkowskim



Źródło: Opracowanie własne na podstawie danych PUP w Wyszkowie.

Zgromadzone informacje dotyczące przyczyn bezrobocia w gminie Somianka wskazują, że najczęściej wśród zarejestrowanych osób bezrobotnych to osoby bez kwalifikacji zawodowych (29%) i długotrwale bezrobotne (75%). Od kilku lat w ogólnej liczbie bezrobotnych odnotowuje się także stosunkowo wysoki udział osób młodych, tzn. w wieku do 25 lat. W 2005 roku osoby te stanowiły 36,8% ogółu bezrobotnych, w 2006 – 37,4%, w 2007 - 32,2%. W województwie mazowieckim ta grupa stanowiła w tym okresie przeciętnie 1/5 ogółu zarejestrowanych.

Tabela Osoby bezrobotne z gminy Somianka będące w szczególnej sytuacji na rynku pracy w latach 2005-2007

Wyszczególnienie	2005				2006				2007			
	Bezrobotni zarejestrowani				Bezrobotni zarejestrowani				Bezrobotni zarejestrowani			
	ogółem		z prawem do zasiłku		ogółem		z prawem do zasiłku		ogółem		z prawem do zasiłku	
	razem	k*	razem	k*	razem	k*	razem	k*	razem	k*	razem	k*
Ogółem	437	200	53	14	342	168	39	19	251	133	33	18
Do 25 roku życia	161	84	17	4	128	66	11	5	81	44	11	5
Ukończyły szkołę wyższą do 27 r.ż.	2	2	0	0	1	1	0	0	3	2	0	0
Długotrwale bezrobotni	328	156	7	2	242	122	2	0	175	94	1	0
Powyżej 50 r.ż.	43	11	6	2	40	11	4	1	30	11	2	1
Bez kwalifikacji zawodowych	125	45	9	2	109	46	5	3	88	45	4	2
Samotnie wychowujące dzieci do 7 r.ż	8	8	1	1	13	13	4	4	9	9	1	1
Niepełnosprawni	6	3	0	0	3	1	0	0	1	0	0	0

k\* kobiety

Źródło: Opracowanie PUP w Wyszkanie

Problem bezrobocia w gminie pogłębia niski poziom wykształcenia ludności i jej niska konkurencyjność na rynku pracy. Niski poziom wykształcenia osób bezrobotnych i niedostosowanie kwalifikacji zawodowych do potrzeb pracodawców wskazuje na konieczność rozszerzania możliwości szkoleń zawodowych i wsparcia w przystosowaniu się do powrotu na rynek pracy.

### Rynek pracy – wnioski

Brak pracy powoduje marazm, frustracje i biedę wielu rodzin. Bezrobocie zaburza poczucie bezpieczeństwa, stabilności i spójności rodzin. Brak możliwości znalezienia pracy zmusza do poszukiwania różnorodnych sposobów zdobywania środków w celu zaspokojenia podstawowych potrzeb życiowych. Z czynnikiem tym wiąże się również ucieczka do szarej strefy, a także masowe wyjazdy w poszukiwaniu pracy do dużych ośrodków, głównie Warszawy lub za granicę.

Charakterystycznym zjawiskiem na lokalnym rynku pracy jest długotrwale bezrobocie, które dotyczy w zasadzie wszystkich grup wiekowych. Grupa osób trwale bezrobotnych jest mało mobilna i słabo reaguje na zabiegi reintegracyjne. W konsekwencji przekształca się ona w grupę zagrożoną biedą i wykluczeniem społecznym.

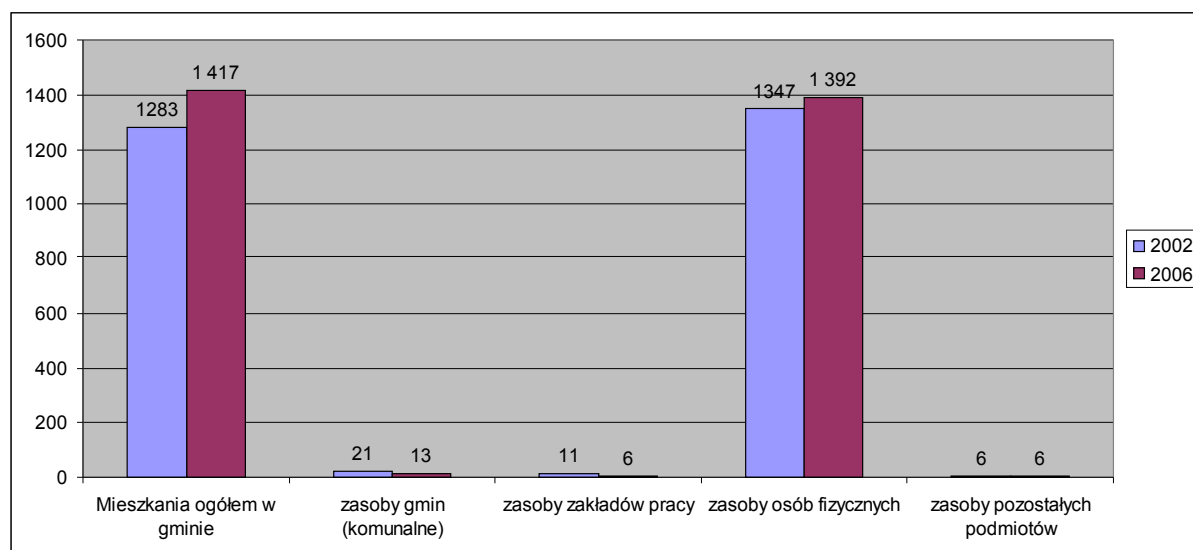
Z punktu widzenia gminnej strategii rozwiązywania problemów społecznych istotne znaczenie ma podjęcie działań zwiększających szanse adaptacyjne osób zagrożonych bezrobociem:

- działań adresowanych do osób aktywnie poszukujących pracy oraz dysponujących potencjałem osobowym i zawodowym do radzenia sobie na rynku pracy;
- działań adresowanych do osób zagrożonych wykluczeniem ze względu na sytuację trwałego bezrobocia lub inne czynniki sytuacji życiowej.

#### 1.4 Zasoby i warunki mieszkaniowe

Na obszarze gminy dominuje zabudowa jednorodzinna wolnostojąca. W 2002 roku w gminie było 1283 mieszkań, w roku 2006 liczba ta wzrosła o 9,5 % i wynosiła 1417. Zdecydowana większość zasobów mieszkaniowych w gminie to własność osób fizycznych. Strukturę zasobów mieszkaniowych wg form własności z danymi porównawczymi z roku 2002 i 2006 przedstawia tabela.

Tabela Zasoby mieszkaniowe gminy Somianka wg form własności



Źródło: Opracowanie własne na podstawie Banku Danych Regionalnych GUS

Zasoby mieszkaniowe gminy Somianka stanowiły w 2006 roku 6,9% zasobów powiatu i 0,07 % zasobów województwa.

Tabela Zasoby mieszkaniowe gminy Somianka na tle powiatu i województwa (stan na dzień 31 XII 2006)

	Gmina Somianka	Powiat wyszkowski	Województwo mazowieckie
Liczba mieszkań	1417	20500	1899993
Liczba izb w mieszkaniu	5605	80617	6667669

Źródło: Opracowanie własne na podstawie danych GUS

Przeciętna powierzchnia mieszkania w 2002 roku w gminie Somianka wynosiła 98,2m<sup>2</sup> i była znacznie wyższa od przeciętnej województwa mazowieckiego (66,3m<sup>2</sup>) oraz kraju (68,6 m<sup>2</sup>).

Powierzchnia użytkowa mieszkań w gminie Somianka wzrosła w latach 2002 - 2006 z 126 017m<sup>2</sup> do 136 865m<sup>2</sup> czyli o 8%. Przeciętna powierzchnia użytkowa jednego mieszkania spadła, wybudowane w gminie ostatnio mieszkania są mniejsze w porównaniu z okresem sprzed 5 lat.

W 2006 r. przeciętna liczba izb w mieszkaniu w gminie Somianka wynosiła 4,20 i była wyższa od przeciętnej dla powiatu (3,93) i województwa (3,51). Przeciętna powierzchnia użytkowa mieszkania przypadająca na 1 osobę rośnie - w 2006 wynosiła 25,0m<sup>2</sup> i była wyższa w porównaniu z rokiem 2002 (22, 6 m<sup>2</sup>). W 2006 r. w mieszkaniach w gminie Somianka wspólnie zamieszkiwało przeciętnie więcej osób (3,87 osób w mieszkaniu) w porównaniu z danymi dla powiatu (3,50 osób w mieszkaniu) i województwa (2,72 osób w mieszkaniu). Średnia liczba osób przypadających na jedną izbę w gminie Somianka wynosiła 0,92 w powiecie – 0,89, w województwie mazowieckim - 0,78.

Zarówno w skali kraju, jak i na Mazowszu wyposażenie mieszkań wiejskich jest zdecydowanie gorsze niż w miastach. W 2006 roku w najbardziej podstawową instalację wodociągową wyposażonych było tylko 84% mieszkań w gminie Somianka (dla porównania - 92,9% mieszkań w miastach w województwie mazowieckim). W gminie Somianka 68% mieszkań posiadało ustęp. W miastach województwa mazowieckiego był on zdecydowanie bardziej powszechny (95,8%), przeciętna dla wsi województwa mazowieckiego była jednak niższa niż w gminie Somianka i wynosiła 66,4%.

Podobne różnice występują także z innymi instalacjami. Łazienkę w gminie Somianka posiadało 69,4% mieszkań (dla porównania - 93,7% mieszkań w miastach województwa i 67,0% mieszkań na wsi województwa mazowieckiego). Centralne ogrzewanie w gminie Somianka posiadało 46,2% mieszkań (dla porównania – 92,0% w mieście i 63,0% na wsi w województwie mazowieckim).

Istotne dysproporcje występują w posiadaniu w mieszkaniach na wsi i w mieście gazu ziemnego. W 2006 r. 78,7% mieszkań w miastach województwa było wyposażonych w tą instalację, na wsi 14,3% mieszkań posiadało wymienioną wyżej instalację. W gminie Somianka żadne mieszkanie nie korzystało z gazu ziemnego.

Tabela Porównanie wyposażenia mieszkań w gminie Somianka w 2002 i 2006 r.

Rok	Mieszkania w gminie Somianka wyposażone w instalacje % ogółu mieszkań		
	Wodociąg	Łazienka	Centralne ogrzewanie
2006	77,9%	65,1%	44,4%
2002	76%	62%	42%

Źródło: Bank Danych Regionalnych GUS

Standardy życiowe mieszkańców gminy Somianka w ostatnich latach wzrosły. Świadczą o tym dane dotyczące zwiększenia długości sieci wodociągowej i kanalizacyjnej. Zwodociągowane jest 25 miejscowości gminy. Sieć wodociągowa obejmuje 80% powierzchni

gminy (68,1km). Sieć kanalizacyjna obejmuje 6,4km w miejscowościach Somianka i Somianka Parcele.

Tabela Wodociągi i kanalizacja w gminie Somianka na tle danych powiatu i województwa (stan na 31 XII 2006)

Wyszczególnienie	Sieć rozdzielcza km		Połączenia prowadzące do budynków mieszkalnych		Zużycie wody z wodociągów w gospodarstwach domowych		Ścieki dm <sup>3</sup>
	w*	k**	w*	k**	w dm <sup>3</sup>	na 1 osobę	
Gmina Somianka	82,1	4,2	1168	113	94,8	17,3	10,6
Powiat wyszkowski	580,9	123,8	10890	3340	1716,9	24,0	1288,9
Województwo mazowieckie	35334,7	7894,0	579602	202385	193679,3	37,5	207261,4

w\* wodociągowe      k\*\* kanalizacyjne

Źródło: Dane Banku Regionalnego GUS

W 2006 r. w gminie oddano do użytku 8 nowych mieszkań. Dane porównawcze na tle powiatu i województwa przedstawia tabela poniżej.

Tabela Mieszkania oddane do użytku w gminie Somianka, powiecie wyszkowskim i województwie mazowieckim (stan na 31 XII 2006)

Wyszczególnienie	Mieszkania		Izby	Powierzchnia użytkowa w m <sup>2</sup>	
	ogółem	w budynkach indywidualnych %		mieszkań	Przeciętna 1 mieszkania
Gmina Somianka	8	100,00	44	950	118,8
Powiat wyszkowski	152	100,00	881	20852	137,2
Województwo mazowieckie	27090	36,8	104188	2588626	95,6

Źródło: Dane Banku Regionalnego GUS

## 1.5. Ochrona zdrowia

Rozmieszczenie placówek podstawowej opieki zdrowotnej w gminie Somianka jest równomierne i zabezpiecza dostępność usług na poziomie podstawowym. W gminie działają dwa niepubliczne zakłady opieki zdrowotnej w Somiance i Woli Mystkowskiej. Ośrodek Zdrowia w Somiance zatrudnia dwóch lekarzy rodzinnych i dwóch stomatologów W Ośrodku Zdrowia w Woli Mystkowskiej pacjentów przyjmuje lekarz rodzinny i lekarz pediatra. W gminie funkcjonuje jedna prywatna apteka oraz punkt apteczny w Woli Mystkowskiej.

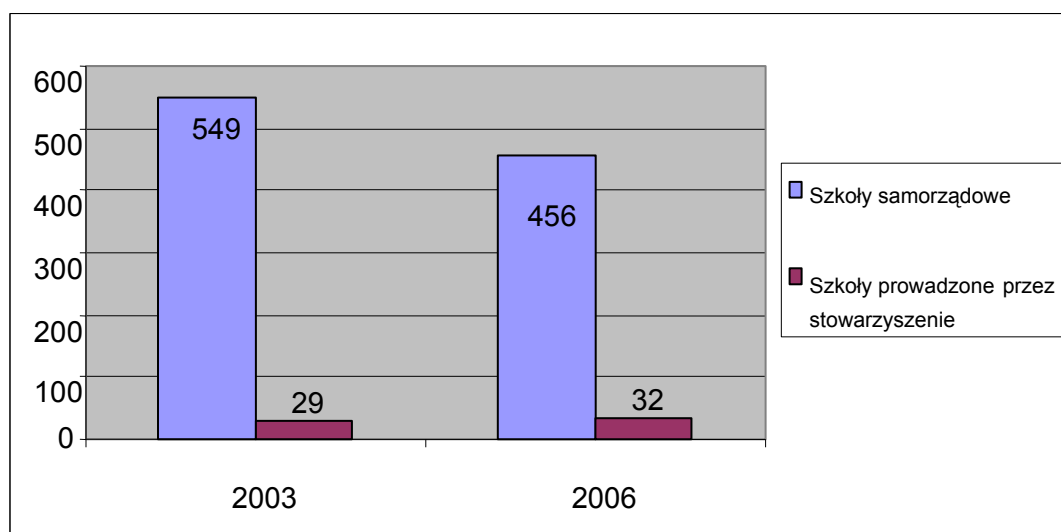
## 1.6. Edukacja i kultura

### Szkoły podstawowe

W roku szkolnym 2006/2007 w gminie funkcjonowało 7 szkół podstawowych, 6 podporządkowanych samorządowi gminnemu i 1 prowadzona przez stowarzyszenie.

Liczba uczniów w szkołach podstawowych spada. W roku szkolnym 2006/2007 w gminie uczyło się 488 uczniów w szkołach podstawowych, 456 – w szkołach samorządowych i 32 w szkole prowadzonej przez stowarzyszenie. W porównaniu z rokiem szkolnym 2002/2003 nastąpił spadek ogólnej liczby uczniów o 18,4%.

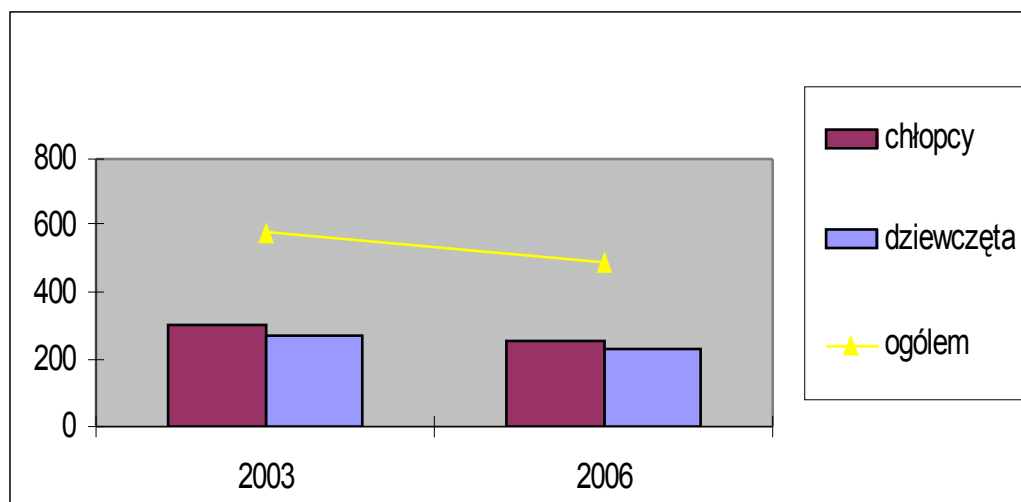
Tabela Porównanie liczby uczniów szkół podstawowych w gminie Somianka w roku szkolnym 2002/2003 i 2006/2007



Źródło: Opracowanie własne na podstawie danych GUS

Wśród uczniów szkół podstawowych przeważają chłopcy.

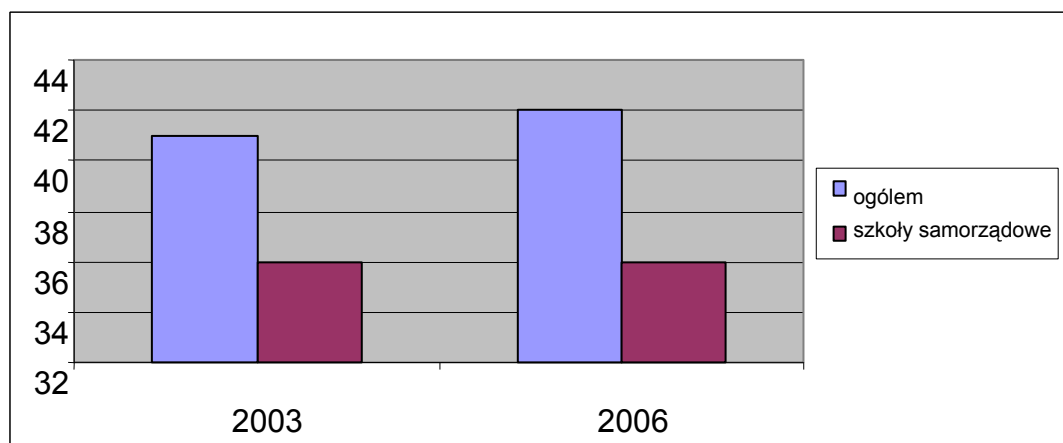
Tabela uczniowie szkół podstawowych w gminie Somianka wg płci wg płci



Źródło: Opracowanie własne na podstawie danych GUS

Nauka w gminnych szkołach podstawowych zorganizowana była w roku szkolnym 2002/2003 w 41 oddziałach, 36 – w szkołach samorządowych, 6 – w szkole prowadzonej przez stowarzyszenie, w roku szkolnym 2006/2007 – w 42 oddziałach, 37 w szkołach samorządowych i 6 w szkole prowadzonej przez stowarzyszenie.

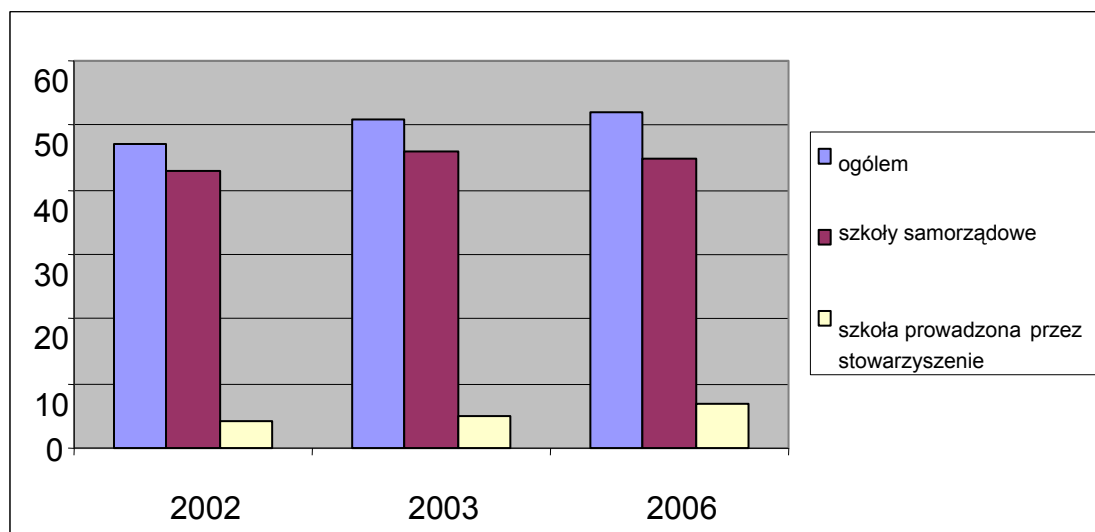
Tabela Porównanie liczby oddziałów w szkołach podstawowych w gminie Somianka w 2003 i 2006 r.



Źródło: Opracowanie własne na podstawie danych GUS

Liczba pomieszczeń w gminnych szkołach podstawowych wzrosła w ostatnich latach. W roku szkolnym 2006/2007 gminne szkoły podstawowe dysponowały ogółem 52 pomieszczeniami 45 w szkołach samorządowych i 7 w szkole prowadzonej przez stowarzyszenie. W roku szkolnym 2002/2003 gminne szkoły podstawowe, przy większej liczbie uczniów, dysponowały jedynie 47 pomieszczeniami, 39 w szkołach samorządowych i 4 w szkole prowadzonej przez stowarzyszenie.

Tabela Liczba pomieszczeń w dyspozycji szkół podstawowych w latach 2002 -2006.

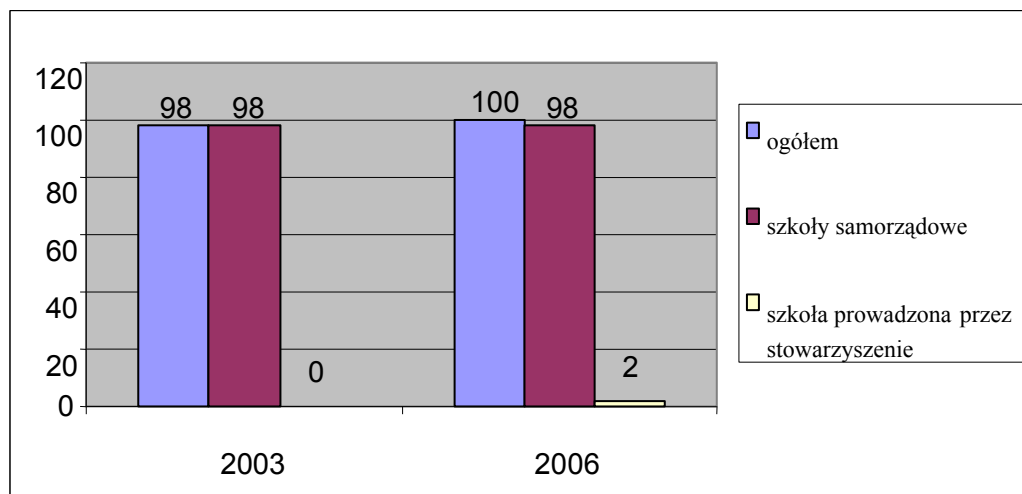


Źródło: Opracowanie własne na podstawie danych GUS



W roku szkolnym 2006/2007 szkoły podstawowe ukończyło ogółem 100 absolwentów, 98 w szkołach samorządowych i 2 w szkole prowadzonej przez stowarzyszenie.

Tabela Absolwenci szkół podstawowych w gminie Somianka w roku szkolnym 2002/2003 i 2006/2007



Źródło: Opracowanie własne na podstawie danych GUS

Dane porównawcze dotyczące edukacji na poziomie podstawowym w roku szkolnym 2006/2007 na tle powiatu wyszkowskiego i województwa mazowieckiego przedstawia tabela.

Tabela Szkoły podstawowe w roku szkolnym 2006/2007 – dane porównawcze z gminy Somianka, powiatu wyszkowskiego i województwa mazowieckiego.

Wyszczególnienie	Szkoły podstawowe				
	Szkoły	Pomieszczenia szkolne	Oddziały	Uczniowie	Absolwenci
Gmina Somianka	7	52	42	488	100
Powiat wyszkowski	47	357	330	5673	1084
Województwo mazowieckie	1846	20093	16866	324907	61136

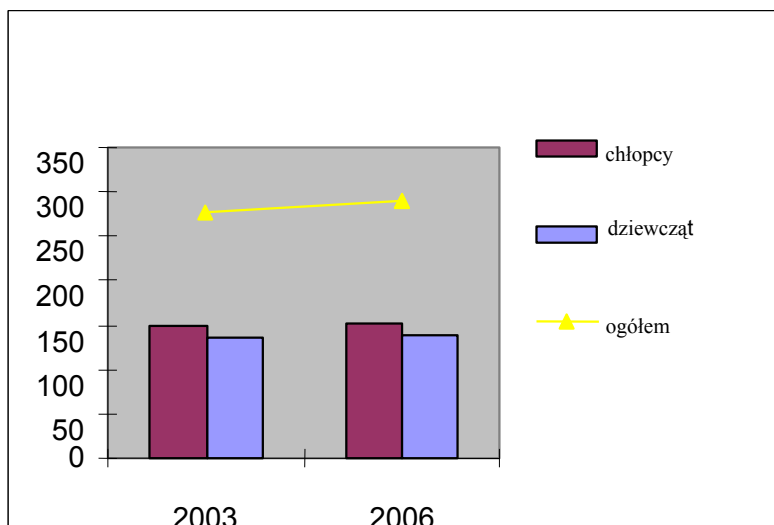
Źródło: Dane Banku Regionalnego GUS

### Edukacja gimnazjalna

W gminie działają dwa gimnazja podporządkowane samorządowi. W ostatnich latach wzrasta liczba uczniów w szkołach gimnazjalnych. Do gimnazjum w roku szkolnym 2002/2003 uczęszczało 277 uczniów, w 2006/2007 - 290 uczniów (wzrost o 4,7%).

W gimnazjach zwiększa się liczba chłopców, liczba dziewcząt pozostaje bez zmian.

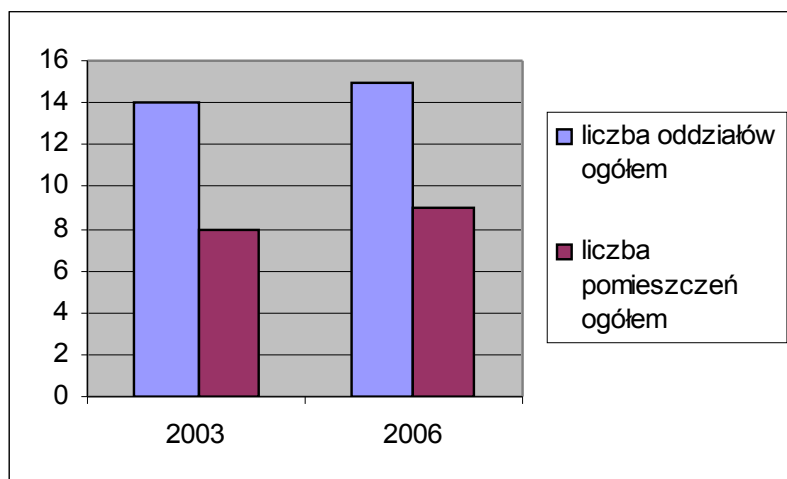
Tabela Struktura uczniów gimnazjum w gminie Somianka wg płci



Źródło: Opracowanie własne na podstawie danych GUS

W roku szkolnym 2002/2003 nauka w gimnazjach była zorganizowana w 14 oddziałach, które ogółem dysponowały 14 pomieszczeniami. W roku szkolnym 2006/2007 w gimnazjach było 15 oddziałów, a szkoły dysponowały 9 pomieszczeniami.

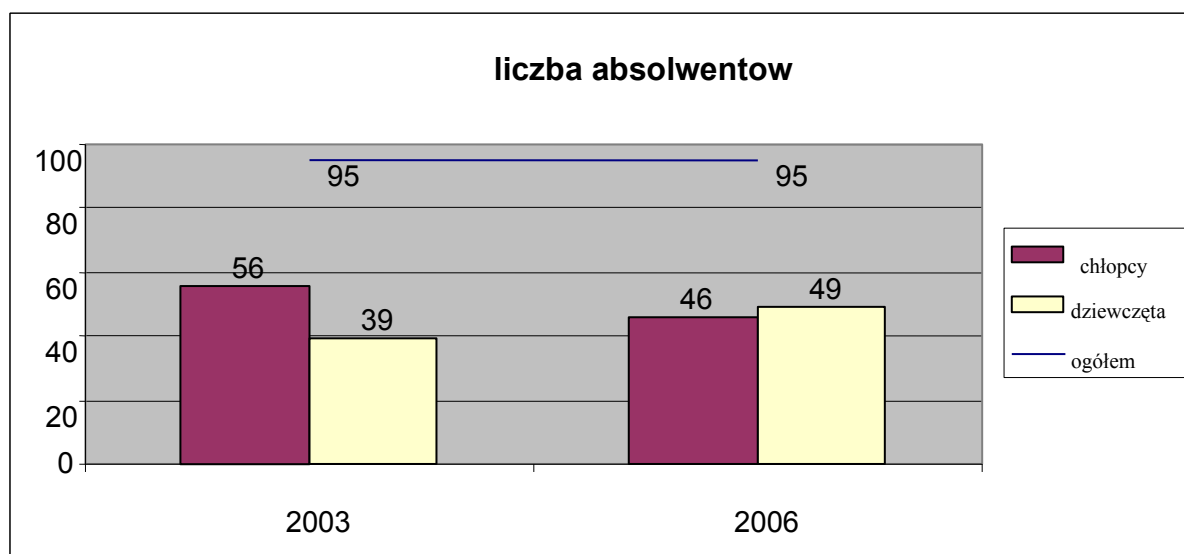
Tabela Porównanie liczby oddziałów i pomieszczeń w gminnych szkołach gimnazjalnych w roku szkolnym 2002/2003 i 2006/2007



Źródło: Opracowanie własne na podstawie danych GUS

Liczba absolwentów gimnazjów w roku szkolnym 2002/2003 i 2006/2007 wynosiła 95, różnice dotyczyły jedynie struktury płci.

Tabela Porównanie struktury płci absolwentów gimnazjum w gminie Somianka w roku szkolnym 2002/2003 i 2006/2007



Źródło: Opracowanie własne na podstawie danych GUS

Dane porównawcze dotyczące edukacji na poziomie gimnazjalnym w roku szkolnym 2006/2007 na tle powiatu wyszkowskiego i województwa mazowieckiego przedstawia tabela.

Tabela Dane porównawcze dotyczące szkół gimnazjalnych w gminie Somianka, powiecie wyszkowskim i województwie mazowieckim.

Wyszczególnienie	Szkoły	Pomieszczenia szkolne	Oddziały	Uczniowie	Absolwenci
gm.Somianka	2	9	15	290	95
pow.wyszkowski	15	138	146	3387	1203
woj. mazowieckie	927	9380	8274	193179	65802

Źródło: Dane Banku Regionalnego GUS

#### Współczynniki skolaryzacji<sup>4</sup>

Podstawową miarą powszechności nauczania są współczynniki skolaryzacji. Dane dla szkolnictwa podstawowego i gimnazjalnego przedstawia tabela poniżej.

<sup>4</sup>**Współczynnik skolaryzacji brutto** jest to relacja liczby osób uczących się (stan na początku roku szkolnego) na danym poziomie kształcenia (niezależnie od wieku) do liczby ludności (stan w dniu 31 XII) w grupie wieku określonej jako odpowiadająca temu poziomowi nauczania. Np. współczynnik skolaryzacji brutto dla poziomu szkoły podstawowej wylicza się dzieląc liczbę wszystkich uczniów szkół podstawowych bez względu na wiek na początku danego roku szkolnego przez liczbę ludności wieku 7–12 lat (wiek przypisany do tego poziomu) według stanu w dniu 31 XII tego samego roku; wynik podawany jest w ujęciu procentowym.

**Współczynnik skolaryzacji netto** jest to relacja liczby osób (w danej grupie wieku) uczących się (stan na początku roku szkolnego) na danym poziomie kształcenia do liczby ludności (stan w dniu 31 XII) w grupie wieku określonej jako odpowiadająca temu poziomowi nauczania. Np. współczynnik skolaryzacji netto dla poziomu szkoły podstawowej wylicza się dzieląc liczbę uczniów szkół podstawowych na początku danego roku szkolnego w wieku 7–12 lat (wiek przypisany do tego poziomu) przez liczbę ludności wieku 7–12 lat według stanu w dniu 31 XII tego samego roku; wynik podawany jest w ujęciu procentowym.

Tabela Współczynniki skolaryzacji (szkolnictwo podstawowe i gimnazjalne) w gminie Somianka w latach 2003 -2006.

Typ szkoły	2006		2003	
	współczynnik skolaryzacji brutto %	współczynnik skolaryzacji netto %	współczynnik skolaryzacji brutto %	współczynnik skolaryzacji netto %
Szkoły podstawowe	110,91	110,23	107,80	106,70
Gimnazja	98,98	96,25	96,20	95,10

Źródło: Dane Banku Regionalnego GUS

### Nauczyciele

W roku szkolnym 2006/2007 w szkołach gminnych było 64,43 etatów dla nauczycieli. Zatrudnieni nauczyciele posiadali wymagane kwalifikacje lub byli w trakcie ich uzyskiwania.

Tabela Zatrudnienie nauczycieli w szkołach w gminie Somianka w roku szkolnym 2006/ 2007.

Nauczyciele	Ogółem etatów	Szkoły samorządowe	Szkoła prowadzona przez stowarzyszenie
pełnozatrudnieni	48	43	5
niepełnozatrudnieni	16,43	9,96	6,47

Źródło: Dane Banku Regionalnego GUS

### Dostęp do komputerów

W ostatnich dwóch latach znacznie poprawiło się wyposażenie gminnych szkół w komputery.

Tabela Wyposażenie szkół w komputery w gminie Somianka (stan na dzień 31 XII 2006)

Rok	Komputery w szkole		
	Ogółem	Szkoły podstawowe	Gimnazja
2006	107	89	18
2005	49	49	0

Źródło: Dane Banku Regionalnego GUS

W siedmiu gminnych szkołach w roku szkolnym 2006/2007 funkcjonowały pracownie komputerowe, o dwie więcej w porównaniu z rokiem poprzednim.

Tabela Pracownie komputerowe w szkołach w gminie Somianka w roku szkolnym 2006/2007.

Rok	Pracownie komputerowe		
	Ogółem	Szkoły podstawowe	Gimnazja
2006	7	6	1
2005	5	5	0

Źródło: Dane Banku Regionalnego GUS

Zwiększenie liczby komputerów w szkołach gminnych znacznie poprawiło możliwości ich wykorzystywania przez uczniów.

Tabela Uczniowie przypadający na 1 komputer w szkołach w gminie Somianka

Rok	Liczba uczniów na 1 komputer
2006	26
2003	39

Źródło: Dane Banku Regionalnego GUS

### Edukacja przedszkolna

W gminie Somianka nie funkcjonuje żadne przedszkole. By rozwiązać ten problem wypracowano dokument – Strategię Rozwoju Edukacji Elementarnej, który został wprowadzony w życie odrębną uchwałą Rady Gminy Somianka.

Tabela Dane dotyczące edukacji przedszkolnej na tle powiatu wyszkowskiego i województwa mazowieckiego

	Placówki		Miejsca w przedszkolach	Oddziały		Dzieci	
	ogółem	przedszkola		ogółem	przedszkola	ogółem	przedszkola
gm. Somianka	7	-	-	7	-	78	-
pow.wyszkowski	49	10	886	75	39	1393	897
woj.mazowieckie	2526	1129	95871	6009	4222	124253	94170

Źródło: Dane banku Regionalnego GUS

### Kultura

Działania zaspokajające potrzeby mieszkańców gmin w obszarze kultury są prowadzone w oparciu o Gminny Ośrodek Kultury. Dom Kultury pracuje w formule Centrum Aktywności Lokalnej, co w istotny sposób wpływa na integrację i poziom zaangażowania społeczności lokalnej. Aktywność mieszkańców w poszczególnych miejscowościach skupia się wokół świetlic wiejskich. W 2007 roku działało 6 świetlic wiejskich. W gminie działa także Gminne Centrum Informacji oraz biblioteka publiczna z trzema filiami. Dane dotyczące funkcjonowania gminnej bibliotek na tle danych powiatowych i wojewódzkich przedstawia tabela poniżej.

Tabela Funkcjonowanie bibliotek w gminie Somianka na tle danych powiatowych i wojewódzkich w 2006 r.

Wyszczególnienie	Biblioteki	Punkty biblioteczne	Księgozbiór w tys. woluminów	Czytelnicy	Wypożyczenia		Liczba ludności na 1 placówkę
					w tys. woluminów	na 1 czytelnika	
gm. Somianka	4	-	41,0	688	9,3	13,5	1371
pow.wyszkowski	22	1	272,7	10515	163,0	15,5	3119
woj.mazowieckie	1003	232	167583	886503	16114,2	18,2	4188

Źródło: Dane Baku Regionalnego GUS

## **2. POMOC SPOŁECZNA**

### **2.1 Zasoby pomocy społecznej**

Ustawa o pomocy społecznej nałożyła na gminę odpowiedzialność za rozwiązywanie wielu problemów społecznych pojawiających się na jej terenie. Głównym celem pomocy społecznej jest zaspokajanie niezbędnych, podstawowych potrzeb życiowych osób i rodzin oraz umożliwienie im bytowania w warunkach odpowiadających godności człowieka. Obowiązkiem klienta przy udzielaniu pomocy jest jego współdziałanie w rozwiązywaniu swojej trudnej sytuacji życiowej. Zmusza to osoby wymagające wsparcia do zmiany postawy, na ogół biernej i roszczeniowej, na postawę aktywną w rozwiązywaniu własnych problemów.

Gminny Ośrodek Pomocy Społecznej w Somiance realizuje zadania własne zgodnie z wymogami określonymi przez przepisy prawa stosownie do zaleceń Wójta Gminy, a zadania zlecone z zakresu pomocy społecznej na mocy przepisów prawnych i ustaleń Wojewody Mazowieckiego. Pomocy społecznej w gminie Somianka udziela się osobom i rodzinom w szczególności z powodu: ubóstwa, bezrobocia, niepełnosprawności, długotrwałej lub ciężkiej choroby, przemocy w rodzinie, bezradności w sprawach opiekuńczo – wychowawczych i prowadzenia gospodarstwa domowego, zwłaszcza w rodzinach niepełnych lub wielodzietnych, alkoholizmu.

Gminny Ośrodek Pomocy Społecznej w Somiance zatrudnia 5 osób. Zespół składa się z kierownika, trzech pracowników socjalnych, w tym jeden zatrudnionego w ramach projektu systemowego z EFS do dnia 31.12.2008r oraz referenta ds. obsługi świadczeń rodzinnych.

Do zasobów pomocy społecznej można zaliczyć również gminne organizacje pozarządowe i aktywne grupy mieszkańców odgrywające ważną rolę w integrowaniu lokalnej społeczności. Dobrze zorganizowane środowisko lokalne sprzyja aktywizowaniu zarówno pojedynczych osób, jak i rodzin zagrożonych wykluczeniem. W organizacjach działających w gminie Somianka najczęściej brakuje jednak informacji, materiałów i osób mających wiedzę z zakresu zarządzania organizacją, zdobywania funduszy, pisania projektów. Jest to efekt niewystarczającego dostępu do szkoleń w zakresie księgowości, prawa, zarządzania itp. Nie mając możliwości korzystania z takich narzędzi jak komputer, Internet, poczta e-mail, gminne organizacje mają utrudniony dostęp do informacji o aktualnych dotacjach i możliwościach rozwoju. Aktywność gminnych organizacji pozarządowych i grup nieformalnych, pomimo wyżej wymienionych ograniczeń, stanowi jednak istotne wsparcie dla działań skierowanych na rozwiązywanie problemów społecznych występujących w gminie.

### **2.2 Problemy społeczne w ujęciu pomocy społecznej**

Krąg osób i rodzin korzystających z pomocy społecznej w gminie Somianka jest bardzo szeroki. W gminie Somianka w 2007 r. ogółem z pomocy społecznej, bez względu na rodzaj, formę oraz źródło finansowania objęto 169 rodzin, w tych rodzinach 662 osób (prawie 12% ogółu mieszkańców). W porównaniu z rokiem poprzednim, kiedy pomocą było objętych 212 rodzin, liczba rodzin objętych pomocą zmniejszyła się, a liczba świadczeniobiorców pomocy społecznej spadła w gminie o 26% (z 832 do 662 osób). Przyczyn tej zmiany należy upatrywać przede wszystkim w niewystarczającym zabezpieczeniu środków finansowych na realizację zadań pomocy społecznej, nie zaś w zmniejszaniu się zapotrzebowania na świadczenia socjalne. Z informacji dostarczonych przez pracowników pomocy społecznej

wynika, że wśród rodzin korzystających z pomocy społecznej wzrasta liczba rodzin, których jedynym źródłem utrzymania są świadczenia z pomocy społecznej.

Według danych Gminnego Ośrodka Pomocy Społecznej najwięcej rodzin korzysta z form pomocy w postaci zasiłków celowych i dożywiania dzieci w szkołach. Wzrasta liczba rodzin korzystających z zasiłków stałych (w 2005 r. - 17 rodzin, 2007 – 22 rodziny) i usług opiekuńczych (w 2005 r. - 2 osoby, w 2007r. – 4 osoby).

Tabela Formy pomocy udzielane przez Gminny Ośrodek Pomocy Społecznej w Somiance w latach 2005 -2007

Formy pomocy	2005			2006			2007		
	Liczba osób, którym przyznano świadczenie	Liczba rodzin	Liczba osób w rodzinach	Liczba osób, którym przyznano świadczenie	Liczba rodzin	Liczba osób w rodzinach	Liczba osób, którym przyznano świadczenie	Liczba rodzin	Liczba osób w rodzinach
Zasiłki stałe	18	17	32	23	20	38	24	22	45
Zasiłki celowe	97	97	361	103	103	364	64	64	235
Zasiłki okresowe	42	42	174	31	31	110	32	32	127
Usługi opiekuńcze	2	2	4	4	4	6	4	4	6
Dożywianie dzieci w szkołach	267	119	642	266	119	623	214	98	512
Zasiłki celowe z programu Pomoc państwa w zakresie dożywiania	92	92	344	67	67	220	50	50	199
Ogółem z pomocy społecznej korzystało	575	215	842	422	212	832	349	169	662

Źródło: Dane Gminnego Ośrodka Pomocy Społecznej w Somiance

Środki przeznaczane ogółem na pomoc społeczną w gminie rosną. Z budżetu gminy w 2005 na pomoc społeczną przeznaczono 117.115zł, a w 2007 - 160.909zł (wzrost o 27,3%). Nastąpił też wzrost środków na zadania własne realizowane z dotacji z budżetu wojewody – wzrost w 2007 r. w porównaniu z 2005 o 27 %. W 2007 r. odnotowano też zwiększone wykorzystanie środków na zadania zlecone (o 48% w porównaniu z rokiem 2005).

Tabela Wydatki ogółem na pomoc społeczną z rozbiem procentowym na zadania własne i zlecone w latach 2005-2007 w gminie Somianka

Rok	Zadania własne			Zadania zlecone	Razem
	Środki z budżetu gminy	Dotacja z budżetu wojewody	Razem		
2005	117.115	157.000	274.115	1.136.455	1.410.570
2006	147.210,07	157.000	319.710,07	2.424.766,99	2.744.477,06
2007	160.909	154.000	314.909	1.960.136	2.275.045

Źródło: Dane Gminnego Ośrodka Pomocy Społecznej w Somiance

W 2006 ogółem na pomoc społeczną przeznaczono 2.744.477,06 zł, z czego środki z budżetu gminy stanowiły 5,36% wydatków. W 2007 r. ogółem na pomoc społeczną przeznaczono 2.275.045zł, a środki z budżetu gminy stanowiły 7,07% wydatków (wzrost o 1,71%).

Tabela Wydatki ogółem na pomoc społeczną z rozbiem procentowym na zadania własne i zlecone w latach 2005-2007 w gminie Somianka

2005	Ogółem na pomoc społeczną w dziale 852 wydatkowana kwota			
	1.410.570			
	Środki z budżetu gminy	% wydatków	Środki z budżetu wojewody	% wydatków
	117.115	8	1.293.455	92,00
2006	Ogółem na pomoc społeczną w dziale 852 wydatkowana kwota			
	2.744.477,06			
	Środki z budżetu gminy	% wydatków	Środki z budżetu wojewody	% wydatków
	147.210,07	5,36	2.597.266,99	94,64
2007	Ogółem na pomoc społeczną w dziale 852 wydatkowana kwota			
	2.275.045			
	Środki z budżetu gminy	% wydatków	Środki z budżetu wojewody	% wydatków
	160.909	7,07	2.114.136	92,93

Źródło: Dane Gminnego Ośrodka Pomocy Społecznej w Somiance

W 2005 r. największe środki na realizację zadań własnych wydatkowano na opłacenie posiłków, zasiłki celowe i pomoc w naturze. Największe środki wśród zadań zleconych wydatkowano na świadczenia rodzinne oraz zasiłki stałe. Rosną wydatki na usługi opiekuńcze i specjalistyczne. W gminie na pomoc w formie usług opiekuńczych w latach 2005 i 2006 wydatkowano 15.592 zł, a w 2007 - 27.177 zł.



Tabela Wykonanie budżetu w dziale 852 – pomoc społeczna Gminnego Ośrodka Pomocy Społecznej w latach 2005-2007

		Zadania własne			Zadania zlecone	Razem
		Budżet gminy	Dotacja z budżetu wojewody	Razem		
2005	Pomoc społeczna ogółem	<b>117.115</b>	<b>157.000</b>	<b>274.115</b>	<b>1.136.455</b>	<b>1.410.570</b>
	Usługi opiekuńcze i specjalistyczne usługi opiekuńcze	15.592		15.592		15.592
	Zasiłki i pomoc w naturze oraz składki na ubezpieczenie społeczne	28.961	44.000	72.961	51.000	123.961
	Posiłek dla potrzebujących	39.602	37.000	76.602		76.602
	Ośrodek pomocy społecznej	32.960	76.000	108.960		108.960
	Świadczenia rodzinne				1.080.614	1.080.614
2006	Pomoc społeczna ogółem	<b>147.210,07</b>	<b>157.000</b>	<b>319.710,07</b>	<b>2.424.766,99</b>	<b>2.744.477,06</b>
	Usługi opiekuńcze i specjalistyczne usługi opiekuńcze	15.592		15.592		15.592
	Zasiłki i pomoc w naturze oraz składki na ubezpieczenie społeczne	28.961	44.000	72.961	51.000	123.961
	Posiłek dla potrzebujących	39.602	37.000	76.602		76.602
	Ośrodek pomocy społecznej	32.960	76.000	108.960		108.960
	Pomoc dla gospodarstw rolnych w celu złagodzenia skutków suszy	-	-	-	598.892	598.892
2007	Pomoc społeczna ogółem	<b>160.909</b>	<b>154.000</b>	<b>314.909</b>	<b>1.960.136</b>	<b>2.275.045</b>
	Usługi opiekuńcze i specjalistyczne usługi opiekuńcze	27.177	-	27.177		27.177
	Zasiłki i pomoc w naturze oraz składki na ubezpieczenie społeczne	43.877	35.000	78.877	81.000	159.877
	Dożywianie uczniów w szkołach	24.290	35.000	59.290		59.290
	Ośrodek pomocy społecznej	65.565	84.000	149.565		149.565
	Usuwanie skutków klęsk żywiołowych	-	-	-	3.000	3.000

Źródło: Dane Gminnego Ośrodka Pomocy Społecznej

Ustawa o pomocy społecznej wskazuje na okoliczności, które powinny być brane pod uwagę przy udzielaniu świadczeń. Pomocy społecznej udziela się osobom i rodzinom w szczególności z powodu:

- ubóstwa;
- sieroctwa;
- bezdomności;
- bezrobocia;
- niepełnosprawności;
- długotrwałej lub ciężkiej choroby;
- przemocy w rodzinie;
- potrzeby ochrony macierzyństwa lub wielodzietności;

- bezradności w sprawach opiekuńczo-wychowawczych i prowadzenia gospodarstwa domowego, zwłaszcza w rodzinach niepełnych lub wielodzietnych;
- braku umiejętności w przystosowaniu do życia młodzieży opuszczającej placówki opiekuńczo-wychowawcze;
- trudności w integracji osób, które otrzymały status uchodźcy;
- trudności w przystosowaniu do życia po zwolnieniu z zakładu karnego;
- alkoholizmu lub narkomanii;
- zdarzenia losowego i sytuacji kryzysowej;
- klęski żywiołowej lub ekologicznej

W tabeli poniżej przedstawiono problemy społeczne i powody przyznania świadczeń pomocy społecznej w gminie Somianka w latach 2005 – 2007. Najczęstszym powodem przyznania świadczeń społecznych było ubóstwo, bezrobocie, bezradność w sprawach opiekuńczo-wychowawczych, długotrwała choroba, alkoholizm, niepełnosprawność i przemoc w rodzinie.

Tabela Problemy społeczne i powody przyznania świadczeń pomocy społecznej w gminie

Problemy i powody przyznania świadczeń		Liczba rodzin, którym udzielono świadczenia			Liczba osób, którym udzielono świadczenia		
		2005	2006	2007	2005	2006	2007
	Ogółem w gminie						
1	Ubóstwo	189	175	152	763	713	638
2	Sieroctwo	0	0	0	0	0	0
3	Bezdomność	0	0	0	0	0	0
4	Potrzeba ochrony macierzyństwa	0	0	0	0	0	0
5	-w tym wielodzietność	0	0	0	0	0	0
6	Bezrobocie	100	94	57	368	356	230
7	Niepełnosprawność	39	50	45	134	176	142
8	Długotrwała choroba	78	93	60	295	353	239
9	Bezradność w sprawach opiekuńczo-wychowawczych i prowadzeniu gospodarstwa domowego	99	76	76	450	353	341
10	-w tym rodzina wielodzietna	32	27	29	226	192	202
11	- w tym rodzina niepełna	15	19	16	52	81	60
12	Przemoc w rodzinie	10	9	9	64	59	47
13	Alkoholizm	49	51	17	185	206	60
14	Narkomania	0	0	0	0	0	0
15	Trudności z przystosowaniem do życia po opuszczeniu zakładu karnego	0	2	2	0	4	4
16	Brak umiejętności w przystosowaniu do życia młodzieży opuszczającej placówki opiekuńczo-wychowawcze	0	0		0	0	0
17	Trudności w integracji osób, które uzyskały status uchodźcy	0	0	0	0	0	0
18	Zdarzenie losowe	0	0	0	0	0	0
19	Sytuacja kryzysowa	0	0	0	0	0	0
20.	Klęska żywiołowa lub ekologiczna	0	0	0	0	0	0

Źródło: Dane Gminnego Ośrodka Pomocy Społecznej w Somiance

### Pomoc społeczna w gminie – wnioski

Rekomendowanym kierunkiem wzmacniania zasobów pomocy społecznej w gminie jest dalsza aktywizacja społeczności lokalnych na rzecz pomocy i samopomocy społecznej poprzez:

1. Poszerzenie wiedzy wśród organizacji pozarządowych, pracowników samorządowych, pracowników ośrodków pomocy społecznej, domów kultury, szkół itp. na temat możliwości rozwiązywania lokalnych problemów;
2. Zwiększenie umiejętności liderów lokalnych w zakresie:
  - planowania, działania i pracy projektami
  - zdobywania środków na prowadzenie działalności
  - tworzenia koalicji na rzecz rozwiązywania lokalnych problemów społecznych.

Współpraca samorządu z organizacjami pozarządowymi i aktywnymi grupami nieformalnymi pozwala skuteczniej i efektywniej działać na rzecz poprawy warunków życia mieszkańców gminy, będąc istotnym uzupełnieniem działań Gminnego Ośrodka Pomocy Społecznej w Somiance.

### **Hierarchia problemów społecznych w gminie Somianka**

Na spotkaniach warsztatowych z reprezentantami mieszkańców gminy Somianka, w oparciu o przeprowadzoną diagnozę uwarunkowań społeczno-ekonomicznych, wyodrębniono obszary problemowe, wokół których zbudowano strategię rozwiązywania problemów społecznych w lokalnej społeczności.

Zidentyfikowane kluczowe problemy społeczne w gminie Somianka to:

- Ubóstwo
- Bezrobocie
- Wykluczenie ludzi starych, samotnych i niepełnosprawnych
- Bezradność opiekuńczo wychowawcza i przemoc w rodzinach
- Alkoholizm

Dokonano opisu przyczyn i wskazano kierunki działań rekomendowanych przy rozwiązywaniu problemów z wyżej wskazanych obszarów. Stanowiło to punkt wyjścia do analizy strategicznej, która przyniosła określenie konkretnych działań programowych wpływających na rozwój pomocy społecznej.

- Ubóstwo – zapobieganie narastaniu tego zjawiska;
- Bezrobocie – zmniejszenie skali zjawiska;
- Wykluczenie ludzi starych, samotnych i niepełnosprawnych – wyrównywanie ich szans życiowych;
- Bezradność opiekuńczo- wychowawcza i przemoc w rodzinach - kompleksowe wsparcie rodzin dysfunkcyjnych
- Alkoholizm - przeciwdziałanie narastaniu skali zjawiska

Za ważne uznano, aby reagowanie na wymienione wyżej powody świadczenia pomocy społecznej uwzględniało specyficzne potrzeby grup społecznie zagrożonych wykluczeniem społecznym i ekonomicznym (osoby ubogie, bezrobotne, w podeszłym wieku, dotknięte długotrwałą chorobą, niepełnosprawne, rodzice mający problemy z wypełnianiem swoich obowiązków opiekuńczo-wychowawczych, rodziny dotknięte alkoholizmem i przemocą domową).

### **Ubóstwo**

Ubóstwo w gminie jest obecnie najbardziej poważnym problemem społecznym. W 2005 roku ubóstwo było powodem przyznania pomocy dla 189 rodzin, co stanowiło 88 % ogółu rodzin korzystających z pomocy. W 2006 roku z powodu ubóstwa objęto pomocą 175 rodzin, tj. 83% ogółu rodzin korzystających z pomocy, a w 2007 – 152 rodzin, tj. 90 %. Z powyższych danych wynika, że po spadku świadczeniobiorców nastąpił ich znaczny wzrost. Jednym z warunków otrzymania świadczeń z pomocy społecznej jest spełnianie tak zwanego „kryterium dochodowego” uprawniającego daną osobę lub rodzinę do korzystania z pomocy społecznej. W Polsce próg interwencji socjalnej, czyli wysokości dochodu, która uprawnia do wsparcia socjalnego z pomocy społecznej określa ustawa.

Z informacji pracowników ośrodka pomocy społecznej wynika, że ubóstwo jest dziedziczne. Choć zła sytuacja finansowa nie jest równoznaczna z wykluczeniem społecznym, to jednak osoby pozostające w ubóstwie tracą możliwość uczestnictwa w życiu zawodowym, społecznym, a nawet rodzinnym. Z tej sytuacji trudno jest wyjść o własnych siłach.

Z warsztatów i przeprowadzonych wywiadów wynika, że podstawowe działania, jakie należałoby podjąć, aby poprawić sytuację osób ubogich, to:

- pomoc najuboższym, najbardziej potrzebującym;
- wsparcie doradcze dla osób nieradzących sobie samodzielnie z problemami ekonomicznymi;
- wykreowanie postaw aktywnych życiowo;
- umożliwienie uzyskania kwalifikacji zawodowych lub zmianę kwalifikacji;
- pomoc dla dzieci i młodzieży z rodzin ubogich (większe możliwości kształcenia, oferty spędzania wolnego czasu);
- zmiana polityki rolnej, poprawa sytuacji w rolnictwie;
- promowanie gminy i przyciąganie kapitału;
- działania organizacji pozarządowych;
- pomoc prawna, psychologiczna, poradnictwo specjalistyczne.

Ubóstwo nie występuje jednak prawie nigdy samo. Towarzyszy innym problemom, najczęściej bezrobociu, alkoholizmowi, niezaradności życiowej, starości, niepełnosprawności, wielodzietności.

## **Bezrobocie**

Problem bezrobocia ujawnił się, podobnie jak w całym kraju, w latach dziewięćdziesiątych i stał się najważniejszą kwestią społeczną w gminie. Problemy osób bezrobotnych są bardzo trudne do rozwiązania w pracy socjalnej. Bezrobocie jest bolesnym problemem dotyczącym przede wszystkim rodzinę. Pomoc ma na celu przywrócenie wiary we własne możliwości, warunkujące normalne funkcjonowanie w zmieniającej się rzeczywistości. Przedłużający się okres bezrobocia powoduje znaczne pogorszenie kondycji ekonomicznej rodziny i obniżenie poziomu zaspokajania jej potrzeb. Prowadzi to do jej ubóstwa i stopniowo wyklucza rodzinę z normalnego życia społecznego. Pozostawanie bez pracy, szczególnie bezrobocie długotrwałe, jest bardzo ważnym czynnikiem wykluczenia społecznego. Brak środków materialnych wpływa negatywnie na funkcjonowanie rodziny i wypełnianie przez nią podstawowych zadań. Grozi to kryzysem rodziny i rozwojem patologii społecznych, np. alkoholizmu, przemocy, przestępczości. Bezrobocie rodzi stres związany z niepewnością, marginalizuje ludzi, sprzyja szerzeniu alkoholizmu, agresywnych zachowań i przestępczości.

Bezrobocie im dłużej trwa tym większą szkodę wyrządza, powoduje przede wszystkim degradację ekonomiczną osób i rodzin nim dotkniętych. Spadek dochodów rodzin prowadzi

do drastycznego oszczędzania poprzez ograniczanie i rezygnację z niektórych potrzeb. Zmusza do korzystania z finansowej i rzeczowej pomocy ośrodków pomocy społecznej.

W ostatnich latach liczba osób bezrobotnych w gminie zaczęła się zmniejszać, nadal jednak bezrobocie stanowi poważny problem w gminie. Osoby bezrobotne najczęściej szukają wsparcia w instytucjach pomocy społecznej. Liczba rodzin i osób korzystających z pomocy społecznej z powodu bezrobocia w ostatnich latach wykazuje tendencję spadkową. W roku 2005 z powodu bezrobocia objęto pomocą społeczną 100 rodzin (368 osób), co stanowiło 47,0% rodzin korzystających z pomocy. W 2006 roku świadczeniami pomocy społecznej objęto 94 rodziny dotknięte bezrobociem (356 osób), co stanowiło 44 % ogółu rodzin korzystających z pomocy społecznej, a w 2007 – 57 rodzin (230 osób), co stanowiło 35 %.

Bezrobocie jest problemem społecznym, który oprócz wymiaru ekonomicznego ma duże znaczenie społeczne i psychologiczne. Brak możliwości znalezienia zatrudnienia powoduje powstawanie negatywnych skutków, jakimi są między innymi: dezaktualizacja zdobytej wiedzy i doświadczeń zawodowych, spadek poczucia własnej wartości, zaburzenia pełnienia ważnych ról społecznych. W miarę przedłużania się okresu pozostawania bez pracy problemy te nasilają się i rodzą takie kwestie jak: ubóstwo, izolacje, frustracje, wycofywanie się z życia społecznego oraz pogorszenie ogólnego stanu zdrowia. Bezrobocie jest przyczyną zjawisk patologii społecznej, wzrostu poczucia zagrożenia bezpieczeństwa socjalnego. W opinii uczestników warsztatów działania w tym obszarze powinny być skierowane na:

- przeciwdziałanie wykluczeniu społecznemu – pomoc w wychodzeniu z izolacji i osamotnienia, wsparcie osób z różnorodnymi problemami związanymi z pozostawaniem w bezrobociu;
- minimalizowanie skutków bezrobocia oraz przygotowanie do podjęcia zatrudnienia;
- promowanie aktywności i przedsiębiorczości społecznej;
- wzmocnienie poczucia wiary i akceptacji w sobie.

### **Wykluczenie osób chorych, starych i niepełnosprawnych**

Kolejnym problemem społecznym, uznanym za kluczowy w gminie Somianka, jest marginalizowanie problemów ludzi starszych, chorych i niepełnosprawnych. Ludzie starsi, chorzy, niepełnosprawni potrzebują nie tylko wsparcia finansowego, ale także poczucia, że są pełnowartościowymi członkami lokalnej społeczności. W 2005 roku z powodu długotrwałej choroby w gminie z pomocy społecznej skorzystało 295 osób, w 2007 – 239 osób. Z powodu niepełnosprawności w 2005 roku skorzystały 134 osoby, w 2007 – 142.

Obserwacje pracowników Gminnego Ośrodka Pomocy Społecznej w Somiance pozwalają stwierdzić, że sytuacja tej grupy osób jest często bardzo trudna. Problemy osób starszych, chorych i niepełnosprawnych wiążą się głównie z ograniczonymi możliwościami samodzielnego radzenia sobie w codziennych sytuacjach, utrzymywania kontaktów społecznych, korzystania z kosztownego leczenia i trudno dostępną rehabilitacją. Dużym problemem są także bariery architektoniczne w miejscu zamieszkania i w gminnych budynkach użyteczności publicznej. Bariery te nie tylko utrudniają, ale niekiedy wręcz uniemożliwiają uczestnictwo w normalnym życiu. Osoby z tej grupy spotykają się również z problemami psychologicznymi i społecznymi, które wiążą się z trudnościami akceptacji samego siebie i swoich schorzeń oraz z brakiem zrozumienia ze strony społeczności. W grupie dzieci i młodzieży niepełnosprawnych szczególne znaczenie ma problem edukacji w ramach posiadanych predyspozycji i możliwości.

Ze względu na niepełnosprawność, wiek, stan zdrowia, osoby z tej grupy mają ograniczone możliwości podejmowania działań na rzecz poprawy swojej sytuacji materialnej. W pokonywaniu trudności potrzebne jest wsparcie polegające na:

- umożliwieniu uczestnictwa w życiu społecznym, w zależności od rodzaju i stopnia ograniczeń (rehabilitacja, kursy, szkolenia, sprzęt),
- uzyskaniu indywidualnej pomocy dla osób całkowicie lub częściowo niezdolnych do samodzielnej egzystencji, w czynnościach i sytuacjach, które z powodu specyficznych deficytów były niedostępne.

Rozpoznanie potrzeb i wsparcie osób starszych, chorych i niepełnosprawnych w ich codziennym życiu, zostało uznane przez uczestników warsztatów przygotowujących strategię, za warunek progowy minimalnej integracji społeczności lokalnej w gminie Somianka.

### **Bezradność opiekuńczo-wychowawcza i przemoc w rodzinach**

Z danych zgromadzonych w czasie spotkań z reprezentantami mieszkańców gminy i informacji przekazanych przez pracowników Ośrodka Pomocy Społecznej w Somiance wynika, że główne zagrożenia występujące w rodzinach to brak zainteresowania rodziców przyszłością dzieci, upadek autorytetu szkoły, zły wpływ mediów i środowiska rówieśniczego. Wymieniono też niską skuteczność policji, niewystarczalność resocjalizacji nieletnich, słabą ofertę spędzenia wolnego czasu. W 2005 roku z powodu bezradności wychowawczo-opiekuńczej pomocy udzielono 99 rodzinom (450 osobom), co stanowiło 46 % ogółu rodzin korzystających z pomocy społecznej. W 2006 roku 76 rodzinom (353 osobom), co stanowiło 36%, a w 2007 - 76 rodzinom (341 osobom,) 45 % rodzin korzystających z pomocy. Jak wynika z powyższych danych w 2007 nastąpił wzrost świadczeniobiorców. Innym poważnym problemem w rodzinach jest przemoc. Z pomocy społecznej z tego powodu korzysta stosunkowo niewielka liczba rodzin (w 2005 - 10 rodzin, w ostatnich dwóch latach - 9 rodzin). Jednak z zebranych opinii mieszkańców i pracowników Gminnego Ośrodka Pomocy Społecznej wynika, że problem może dotyczyć znacznie większej liczby rodzin, jednak wstyd i obawa przed agresorem powoduje, że często ofiary przemocy nie chcą ujawnić problemu.

W opinii uczestników warsztatów celem pomocy w rodzinach dysfunkcyjnych powinno być wsparcie opiekuńczo-wychowawcze i socjoterapeutyczne dla dzieci i młodzieży.

Rodzina jest bardzo ważną instytucją, która ma do spełnienia wiele istotnych funkcji. W gminie funkcjonuje jednak znaczna liczba rodzin, które nie są zdolne do stworzenia dzieciom warunków bytowych i opiekuńczo-wychowawczych. W rodzinach dysfunkcyjnych, więzi są najczęściej bardzo osłabione, a dzieci boleśnie odczuwają wyobcowanie i odrzucenie. Uczestnicy warsztatów wskazywali że wskaźnikiem tego problemu jest wzrost przestępczości wśród młodocianych, wczesne sięganie po papierosy, alkohol i narkotyki.

Celem w tym obszarze powinno być przeciwdziałanie wykluczeniu społecznemu oraz marginalizacji osób z rodzin dysfunkcyjnych. Działania mające na celu zmniejszenie problemu bezradności czy przemocy powinny obejmować poradnictwo i kompleksową terapię całej rodziny oraz pomoc materialną i rzeczową dla rodzin potrzebujących wsparcia. Z kolei działania, którymi powinny być objęte dzieci i młodzież, to programy profilaktyczno - socjoterapeutyczne realizowane w szkołach i świetlicach.

Oznacza to konieczność poszerzenia działań wspierających rodziny w ich funkcjach opiekuńczo-wychowawczych. Zakres pomocy powinien obejmować tworzenie warunków sprzyjających spełnieniu potrzeb dzieci i młodzieży wychowującej się w tych rodzinach, działania pomocowe (w tym dożywianie) i aktywizacyjne. Dzieci powinny mieć możliwość naučenja się, jak sobie radzić z zagrożeniami ze strony rówieśników i dorosłych. Sposób spędzania czasu wolnego przez dzieci i młodzież często staje się powodem niepokojących zachowań takich jak: picie alkoholu, wzrost przestępczości i agresji, bądź kreowanie systemu wartości według wzorów lansowanych przez media. Dlatego należy tworzyć warunki do zdrowego stylu życia poprzez organizowanie czasu wolnego, wypoczynku, uprawianie sportu, pokonywanie trudności szkolnych, rozwoju zainteresowań. Ważne jest przeprowadzenie działań promujących wśród tych rodzin zdrowy styl życia, zbudowanie poczucia własnej wartości oraz zapewnienie odpowiednich warunków bytowych dzieciom i młodzieży, a także wzrost ich bezpieczeństwa w miejscach przebywania. W wyniku działań wzmocnieniu powinny też ulec lokalne systemy współdziałania, wpływając na tworzenie warunków zdrowego stylu życia.

### **Alkoholizm**

Uzależnienie od alkoholu, czyli alkoholizm, jest chorobą, która polega na niekontrolowanym picciu napojów alkoholowych. Nadużywanie alkoholu powoduje konsekwencje natury zdrowotnej i społecznej. W wielu rodzinach występuje zjawisko dziedziczenia alkoholizmu, gdzie z problemem alkoholowym boryka się trzecie, a nawet czwarte pokolenie. Z problemem alkoholowym w rodzinach często wiążą się schorzenia psychosomatyczne, zaburzenia emocjonalne, przemoc i ubóstwo. Nadużywanie alkoholu poważnie zmniejsza szanse na utrzymanie pracy, prowadzi do bezrobocia. Dzieci osób uzależnionych dotkliwie odczuwają sytuację swoich rodzin, atmosferę ciągłego lęku i napięcia, co niewątpliwie negatywnie wpływa na ich rozwój psychofizyczny. W gminie Somianka alkoholizm jest powodem korzystania z pomocy społecznej w coraz mniejszej liczbie rodzin. W 2005 z tego powodu z pomocy skorzystało 49 rodzin, a w 2007 – tylko 17. W opinii mieszkańców uczestniczących w warsztatach diagnostycznych problem alkoholowy znajduje się na czwartym miejscu pod względem ważności wśród problemów społecznych gminy Somianka. Takie przejawy patologii związanej z alkoholem jak przemoc w rodzinie, zaniedbywanie rodziny, picie przez niepełnoletnich, sprzedaż niepełnoletnim napojów alkoholowych i nielegalny rynek alkoholu, są dostrzegane przez uczestników warsztatów w codziennych sytuacjach. Gotowość do podejmowania interwencji przez mieszkańców gminy w takich sytuacjach jest jednak niska. Uczestnicy warsztatów zwracali uwagę na coraz większe rozpowszechnienie picia wśród młodocianych. Osoby nietrzeźwe są poważnym źródłem zagrożenia bezpieczeństwa publicznego i w życiu prywatnym (agresja słowna ze strony nietrzeźwych w miejscach publicznych, przemoc w domach). Wskazany kierunek działań w tym obszarze to walka z patologiami społecznymi (rozbudowa lecznictwa odwykowego, profilaktyka uzależnień). Zadania Gminnego Programu Profilaktyki i Rozwiązywania Problemów Alkoholowych powinny być ukierunkowane na poprawę stanu, przede wszystkim poprzez kreowanie pozytywnego wizerunku rodziny, edukację rodziców, wspieranie stowarzyszeń działających w obszarze profilaktyki uzależnień oraz szeroko rozumianą ochronę dzieci, młodzieży przed zagrożeniami związanymi ze wczesnym sięganiem po używki. Ważnym elementem tych działań jest zwiększenie kontroli uniemożliwiającej sprzedaż alkoholu nieletnim.

### **3. WIZJA**

Uzgodniona z reprezentantami mieszkańców wizja ładu społecznego w gminie Somianka została opisana następująco:

***„Zwiększenie aktywności społecznej i ekonomicznej mieszkańców gminy Somianka, ze szczególnym uwzględnieniem osób wykluczonych i zagrożonych wykluczeniem”.***

Zapewnienie odpowiedniego poziomu życia swoim mieszkańcom to kluczowe zadanie władz gminy Somianka. W myśl nowoczesnie rozumianej polityki społecznej polegać to ma nie tylko na pomocy materialnej, lecz także w dużej mierze na stworzeniu możliwości i warunków do rozwoju we wszystkich dziedzinach życia. Uwzględnienie osób wykluczonych społecznie, które z różnych przyczyn nie włączają się w szereg przemian podnoszących warunki życiowe społeczności lokalnej, uznano za szczególnie istotną kwestię.

Podstawowym warunkiem osiągnięcia założonej wizji rozwoju, i skutecznym przeciwdziałaniem negatywnym zjawiskom społecznym, jest podwyższanie świadomości mieszkańców gminy na temat głównych przyczyn i skutków kluczowych problemów społecznych występujących w gminie. Należy też nakreślić zasady i możliwości zapobiegania ich powstawaniu.

Sfera społeczna wymaga wsparcia finansowego, które umożliwi realizację usług publicznych na zadawalającym poziomie. Zakres zadań związanych ze sferą społeczną, oddziałującą na standard życia mieszkańców, jest bardzo szeroki. Założona wizja może zostać zrealizowana poprzez działania długookresowe i długofalowe, polegające na inwestycji w system edukacji, oraz działania na rzecz poprawy rynku zatrudnienia mające powiązania ze wzrostem przedsiębiorczości. Kompleksowa pomoc osobom z problemami społecznymi powinna opierać się na profilaktyce, systematycznym monitorowaniu sytuacji społecznej i wczesnym reagowaniu w razie piętrzących się kłopotów.

### **3.1 Cele strategiczne**

Szczegółowa diagnoza i analiza problemów społecznych pozwoliła na sformułowanie następujących celów strategicznych:

- Przeciwdziałanie ubóstwu i ograniczenie skutków życia w biedzie;
- Ograniczenie bezrobocia na terenie gminy oraz łagodzenie jego negatywnych skutków społecznych;
- Przeciwdziałanie bezradności wychowawczo-opiekuńczej rodzin;
- Zwalczanie problemu alkoholizmu oraz łagodzenie negatywnych skutków tego zjawiska;
- Przeciwdziałanie wykluczeniu społecznemu osób starych, chorych i niepełnosprawnych.

Sukces Strategii Rozwiązywania Problemów Społecznych w gminie Somianka powinien pozwolić uniknąć lub zmniejszyć liczbę ludzi wykluczonych, niezdolnych do samodzielnego funkcjonowania w społeczności lokalnej i poprawić jakość życia całej społeczności. Zależać to będzie od skuteczności działań samorządu w obszarze polityki społecznej w gminie, uczestnictwa partnerów społecznych, jak również od aktywności i zaangażowania osób zagrożonych wykluczeniem na rzecz zmiany swojej sytuacji. Współpraca osób i instytucji powinna przyczynić się do lepszego wykorzystania posiadanych zasobów umożliwiających poprawę warunków życia mieszkańców gminy.



### **3.2 Cele operacyjne**

#### **Cel strategiczny I**

**Przeciwdziałanie ubóstwu i ograniczenie skutków życia w biedzie.**

#### **Cele operacyjne:**

- 1. Poprawienie sytuacji bytowej osób i rodzin żyjących w ubóstwie.**
- 2. Podniesienie aktywności społeczno-zawodowej osób żyjących w ubóstwie.**
- 3. Promowanie inicjatyw samopomocowych i integracyjnych.**

#### **Cel 1 Poprawienie sytuacji bytowej osób i rodzin żyjących w ubóstwie.**

Uzasadnienie celu:

Podstawowym źródłem dochodu powinna być praca. Jednak w uzasadnionych sytuacjach należy wspierać osoby i rodziny środkami publicznymi.

Wskazane kierunki działań:

- Systematyczne monitorowanie sytuacji materialnej mieszkańców gminy;
- Rozszerzenie środowiskowych form wspierania osób i rodzin zagrożonych ubóstwem;
- Pomoc wyrównująca szanse edukacyjne dzieci i młodzieży z rodzin najuboższych;
- Wspieranie oddolnych inicjatyw społecznych na rzecz pomocy osobom i rodzinom żyjącym w ubóstwie.

#### **Cel 2. Podniesienie aktywności społeczno-zawodowej osób żyjących w ubóstwie.**

Uzasadnienie celu:

Brak środków nie pozwala osobom ubogim włączać się w życie swojej społeczności, uniemożliwia podejmowanie aktywnego poszukiwania pracy. Zasadnicze znaczenie ma zahamowanie zjawiska wykluczenia osób i rodzin z powodu ich trudnej sytuacji materialnej.

Kierunki działań:

- Pobudzanie społecznej i zawodowej aktywności osób z rodzin ubogich, związanej z zaspokajaniem potrzeb życiowych;
- Motywowanie do podejmowania szkoleń umożliwiających zdobycie pracy stałej lub dorywczej przez osoby żyjące w ubóstwie lub zagrożone ubóstwem;
- Wykorzystanie istniejących form integracji społecznej (impresz szkolnych, wiejskich) do aktywizowania społecznego osób i rodzin żyjących w ubóstwie;
- Organizowanie opieki nad dziećmi i innymi osobami zależnymi jako wsparcie aktywności ekonomicznej kobiet.

#### **Cel 3. Promowanie inicjatyw samopomocowych i integracyjnych.**

Uzasadnienie celu:

Na aktywność osób i rodzin duży wpływ ma środowisko lokalne. Dlatego niezbędne jest inicjowanie oddolnych działań na rzecz pomocy osobom ubogim i grup samopomocowych.

Kierunki działań:

- Przygotowanie wolontariuszy organizacji pozarządowych do prowadzenia działań pomocowych;
- Współpraca z organizacjami pozarządowymi i liderami lokalnymi w monitorowaniu sytuacji materialnej mieszkańców gminy;
- Wspieranie działań lokalnych na rzecz rozwiązywania konkretnych problemów społecznych dotyczących osoby i rodziny żyjące i zagrożone ubóstwem.

## **Cel strategiczny II**

**Przeciwdziałanie bezrobociu oraz łagodzenie jego skutków.**

**Cele operacyjne:**

- 1. Podniesienie wiedzy dotyczącej rynku pracy.**
- 2. Łagodzenie społecznych skutków długotrwałego bezrobocia.**
- 3. Podniesienie poziomu aktywności społeczno-zawodowej osób bezrobotnych.**

### **Cel 1. Podniesienie wiedzy dotyczącej rynku pracy.**

Uzasadnienie celu:

Obserwuje się niską skuteczność programów rynku pracy na rzecz osób bezrobotnych, a także pogłębiające się zjawisko dziedziczenia bezrobocia w rodzinach.

Wskazane kierunki działań:

- Rozszerzenie współpracy Gminnego Ośrodka Pomocy Społecznej w Somiance z Powiatowym Urzędem Pracy w Wyszku w zakresie podnoszenia efektywności szkoleń zawodowych i pośrednictwa pracy;
- Diagnozowania i monitorowanie niekorzystnych zjawisk społecznych będących efektem bezrobocia we współpracy z lokalnymi organizacjami, liderami, sołtysami;
- Inicjowanie lokalnych działań aktywizujących świadczeniobiorców pomocy społecznej w obszarze zawodowym.

### **Cel 2. Łagodzenie skutków długotrwałego bezrobocia.**

Uzasadnienie celu:

Skutki bezrobocia to nie tylko trudna sytuacja materialna, ale także poczucie odrzucenia, przekonanie, że jest się gorszym. Gminne instytucje i organizacje (pomoc społeczna, szkoły, dom kultury) powinny aktywnie włączyć się w działania w opracowywaniu i wdrażaniu lokalnych inicjatyw na rzecz aktywizacji osób bezrobotnych, w tym przede wszystkim długotrwale bezrobotnych świadczeniobiorców pomocy społecznej.

Wskazane kierunki działań:

1. Rozwijanie wymiany informacji w celu lepszego dostosowania kształcenia i dokształcania do potrzeb lokalnego rynku pracy.

2. Przygotowanie pracowników socjalnych, nauczycieli, wolontariuszy lokalnych organizacji w zakresie umiejętności aktywizowania zawodowego bezrobotnych mieszkańców gminy.
3. Udzielanie pomocy na ekonomiczne usamodzielnienie w formie zasiłków, pożyczek oraz pomocy w naturze.

### **Cel 3. Podniesienie aktywności społeczno-zawodowej osób bezrobotnych**

Uzasadnienie celu:

Warunkiem skutecznej aktywizacji jest trafna diagnoza potrzeb osób bezrobotnych. Posiadając dobre rozpoznanie sytuacji socjalno-bytowej rodzin, w pierwszej kolejności wsparciem należy obejmować te osoby, które są zainteresowane zmianą swojej sytuacji życiowej. Pracownicy socjalni powinni uczestniczyć w opracowywaniu i realizacji lokalnych działań aktywizacji osób bezrobotnych, przede wszystkim długotrwale bezrobotnych świadczeniobiorców pomocy społecznej.

Wskazane kierunki działań:

- Poszerzenie współpracy GOPS w Somiance z PUP w Wyszkanie na rzecz zatrudnienia osób społecznie wykluczonych, bądź zagrożonych wykluczeniem;
- Wspieranie działań lokalnych aktywizujących świadczeniobiorców pomocy społecznej;
- Zachęcanie osób bezrobotnych do podwyższenia kwalifikacjach zawodowych;
- Inicjowanie działań na rzecz pomocy oraz integracji społecznej osób bezrobotnych i ich rodzin ze środowiskiem lokalnym.

### **Cel strategiczny III**

#### **Przeciwdziałanie wykluczeniu osób starych, chorych, niepełnosprawnych.**

**Cele operacyjne:**

1. **Wyższa dostępność i jakość usług dla osób starych, chorych, niepełnosprawnych.**
2. **Wspieranie przemian świadomości społecznej odnośnie problematyki osób starych, chorych, niepełnosprawnych.**
3. **Ograniczenie procesu marginalizacji problemów ludzi starych, chorych, niepełnosprawnych.**
4. **Poszerzanie zakresu aktywności osób starych, chorych, niepełnosprawnych.**

#### **Cel 1. Wyższa dostępność i jakość usług dla osób starych, chorych, niepełnosprawnych.**

Uzasadnienie celu:

Gminę zamieszkują coraz mniej liczne rodziny. Często obarczone są one licznymi obowiązkami zawodowymi, by zapewnić środki na utrzymanie. W mniejszym stopniu niż dawniej mogą samodzielnie sprawować opiekę nad osobami starszymi, chorymi, niepełnosprawnymi. Słabo rozwinięty system usług w środowiskowej pomocy społecznej sprawia, że potrzeby tych osób nie są dostatecznie zaspokajane. Działania pomocowe nie powinny zastępować rodzin jako opiekunów, ale powinny wykonywać głównie usługi fachowe, wymagające umiejętności, doświadczenia i wiedzy zawodowej.

Kierunki działań:

- Wspieranie i promowanie działań na rzecz wczesnej rehabilitacji;
- Podwyższenie dostępności do usług opiekuńczych;
- Podwyższenie dostępności usług rehabilitacyjnych, specjalistycznych;
- Działania na rzecz podnoszenia jakości usług zdrowotnych i rehabilitacyjnych;
- Rozszerzenie usług pomocowych w zakresie prowadzenia gospodarstwa domowego;
- Dofinansowywanie zaopatrzenia w sprzęt rehabilitacyjny, przedmioty ortopedyczne i inne środki pomocnicze.

## **Cel 2. Wspieranie przemian świadomości społecznej odnośnie problematyki osób starych, chorych, niepełnosprawnych.**

Uzasadnienie celu:

Osoby starsze, chore, niepełnosprawne są postrzegane jako osoby mające trudności w kontaktach społecznych, słabsze psychicznie, stanowiące ciężar dla rodziny. Ten sposób postrzegania wpływa na ich wyizolowanie społeczne. Niski stan wiedzy społeczeństwa na temat problemów i możliwości osób starych, chorych, niepełnosprawnych jest źródłem barier świadomościowych istotnych z punktu widzenia integracji społecznej.

Wskazane kierunki działań:

- Tworzenie warunków dla zapewnienia poszanowania godności osób starych, chorych, niepełnosprawnych;
- Inicjowanie akcji edukacyjnych na temat problemów osób starych, chorych, niepełnosprawnych;
- Promowanie twórczości artystycznej, kulturalnej i zawodowej osób starych, chorych, niepełnosprawnych.

## **Cel 3. Ograniczenie procesu marginalizacji problemów ludzi starych, chorych, niepełnosprawnych**

Uzasadnienie celu:

Rodzina pełniąc funkcje opiekuńcze wobec ludzi starych, chorych, niepełnosprawnych wymaga wsparcia ze strony pomocy społecznej i lokalnego środowiska. Pomoc przewidziana dla rodzin opiekujących się osobami starymi, chorymi, niepełnosprawnymi powinna nie tylko obejmować pomoc rzeczową i finansową, ale też wsparcie psychologiczne. Osoby starsze, chore, niepełnosprawne powinny w zakresie swoich możliwości uczestniczyć w życiu zawodowym, kulturalnym, społecznym i politycznym.

Kierunki działań:

- Wspieranie inicjatyw promujących kształcenie i edukację, mających na celu poprawę sprawności intelektualnej oraz życiowej ludzi starych, chorych, niepełnosprawnych;
- Wspieranie działań na rzecz uczestnictwa osób starszych, chorych, niepełnosprawnych w wydarzeniach lokalnych;
- Promowanie inicjatyw organizacji pozarządowych włączania się w pomoc osobom starym, chorym, niepełnosprawnym i ich rodzinom;
- Wspieranie działań zmierzających do usuwania barier architektonicznych, transportowych i w komunikowaniu się;
- Wspieranie inicjatyw umożliwiających udział osób niepełnosprawnych w życiu kulturalnym i artystycznym;

- Podejmowanie działań na rzecz zmiany nastawienia wobec opieki i wsparcia najstarszego pokolenia, osób chorych i niepełnosprawnych.

#### **Cel 4. Poszerzanie zakresu aktywności osób starych, chorych, niepełnosprawnych.**

Uzasadnienie celu:

Zaspokajanie potrzeb ludzi starych, chorych, niepełnosprawnych może być po części możliwe dzięki własnej aktywności tych osób i ich rodzin. Stąd ważne jest inicjowanie tworzenia się grup samopomocowych oraz promowanie działań organizacji pozarządowych w tym zakresie.

Wskazane kierunki działań:

- Promowanie działań lokalnych na rzecz niesienia pomocy ludziom starym, chorym, niepełnosprawnym;
- Wspieranie aktywności i samoorganizacji osób starych, chorych, niepełnosprawnych i ich rodzin;
- Szersze wykorzystywanie wiedzy i doświadczenia starszego pokolenia, osób chorych i niepełnosprawnych (np. w działaniach edukacyjnych prowadzonych przez szkoły, dom kultury itp.);
- Zapobieganie utracie samodzielności życiowej osób starych, chorych, niepełnosprawnych poprzez zbudowanie sieci wsparcia w miejscu zamieszkania.

#### **Cel strategiczny IV**

#### **Przeciwdziałanie bezradności opiekuńczo - wychowawczej i przemocy w rodzinach.**

Cele operacyjne:

1. **Pomoc rodzicom w pełnieniu funkcji opiekuńczych i wychowawczych.**
2. **Zapobieganie patologiom w rodzinie.**
3. **Wyrównywanie szans życiowych dzieci i młodzieży z rodzin dysfunkcyjnych.**
4. **Przeciwdziałanie przemocy w rodzinie.**
5. **Poszerzenie współpracy gminnej pomocy społecznej i organizacji pozarządowych oraz przedstawicieli różnych środowisk zawodowych i lokalnych w organizowaniu kompleksowego wsparcia rodzin dysfunkcyjnych.**

#### **Cel 1. Pomoc rodzicom w pełnieniu funkcji opiekuńczych i wychowawczych.**

Uzasadnienie celu:

Poszerzająca się liczba rodzin z trudnościami w wypełnianiu funkcji opiekuńczo-wychowawczych wymaga podejmowania wspólnych działań środowiskowych. Szczególną rolę w tych działaniach powinny pełnić pracownicy pomocy społecznej i przedstawiciele organizacji pozarządowych

Wskazane kierunki działań:

- Zwiększenie umiejętności rodziców w pełnieniu funkcji opiekuńczych i wychowawczych;
- Promowanie odpowiedzialnych zachowań rodzicielskich.

## **Cel 2. Zapobieganie patologiom w rodzinie.**

Uzasadnienie celu:

Niskie umiejętności rodziców radzenia sobie z trudnymi sytuacjami zaburzą relacje z dziećmi, osłabiają poczucie więzi, nasilają zachowania destrukcyjne.

Kierunki działań:

- Przeciwdziałanie niedostosowaniu społecznemu, przestępczości i uzależnieniom poprzez wczesną interwencję;
- Rozpowszechnianie oferty pomocy psychologicznej dla rodzin zagrożonych patologią;
- Prowadzenie działań profilaktycznych w ramach współpracy szkół ze środowiskiem lokalnym.

## **Cel 3. Wyrównywanie szans życiowych dzieci i młodzieży z rodzin dysfunkcyjnych**

Uzasadnienie celu:

Dzieci wychowywane przez rodziców, którzy nie chcą lub nie są w stanie w pełni zadbać o ich potrzeby wymagają wsparcia ze strony gminnych instytucji. Zakres tego wsparcia powinien być możliwie szeroki, dotyczyć on powinien nie tylko edukacji szkolnej, ale także funkcjonowania społecznego.

Kierunki działań:

- Rozwój systemu wsparcia środowiskowego dla młodzieży zagrożonej społeczną marginalizacją;
- Wspieranie aktywności edukacyjnej i społecznej dzieci i młodzieży z rodzin dysfunkcyjnych;
- Zwiększenie dostępności do placówek oferujących zróżnicowane formy organizacji czasu wolnego.

## **Cel 4. Przeciwdziałanie przemocy w rodzinie**

Uzasadnienie celu:

Trudna sytuacja materialna, problemy emocjonalne, nadużywanie alkoholu powoduje osłabienie zakazów moralnych ograniczających zachowanie człowieka. W wyniku tego znacznie częściej pojawiają się w rodzinach zachowania agresywne.

Kierunki działań:

- Zwiększenie dostępności i skuteczności programów dotyczących profilaktyki problemów agresji i przemocy;
- Realizacja procedury „Niebieskiej Karty” w środowisku lokalnym;
- Organizacja szkoleń przygotowujących do realizacji programów ochrony dzieci przed wykorzystaniem seksualnym;
- Wspieranie stowarzyszeń i środowiskowych grup samopomocowych, skierowane na pomoc dla członków rodzin doświadczonych przemocą rodzinną.

## **Cel 5. Poszerzenie współpracy gminnej pomocy społecznej i organizacji pozarządowych oraz przedstawicieli różnych środowisk zawodowych i lokalnych w organizowaniu kompleksowego wsparcia rodzin dysfunkcyjnych.**

Uzasadnienie celu:

Różne instytucje i organizacje działające na terenie gminy są w stanie udzielać wsparcia rodzinom borykającym się z problemami. Stąd ważna jest koordynacja działań prowadzonych przez pomoc społeczną, szkoły, dom kultury itp.

Kierunki działań:

- Wspieranie inicjatyw edukacyjnych na rzecz rozwiązywania problemów w rodzinach;
- Wspieranie inicjatyw na rzecz wartościowego spędzania czasu wolnego w rodzinach;
- Upowszechnianie materiałów edukacyjnych propagujących dobre wzorce wychowawcze i odpowiedzialność rodzicielską;
- Poszerzenie współpracy szkół, GOPS z rodzicami w zakresie diagnozy problemów wychowawczych i tworzenia jednorodnego, rodzinno-szkolnego środowiska wychowawczego.

**Cel strategiczny V:**

**Zahamowanie wzrostu spożycia alkoholu i promocja zdrowego stylu życia.**

**Cele operacyjne:**

- 1. Zmniejszenie ilości spożywanego alkoholu przez mieszkańców gminy.**
- 2. Edukacja mieszkańców gminy w zakresie konsekwencji nadużywania alkoholu oraz metod ograniczania negatywnych skutków takich zachowań.**
- 3. Pomoc osobom i rodzinom dotkniętym problemem alkoholowym.**
- 4. Poszerzenie współpracy gminnego ośrodka pomocy społecznej i organizacji pozarządowych oraz przedstawicieli gminnych środowisk lokalnych w obszarach profilaktyki i rozwiązywania problemów alkoholowych.**

**Cel 1. Zmniejszenie ilości spożywanego alkoholu w gminie.**

Uzasadnienie celu;

Alkoholizm nie tylko sam w sobie jest choroba, ale też jest przyczyną wielu chorób wynikających ze szkodliwości działania alkoholu na organizm ludzki. Uzależnienie bądź nadużywanie alkoholu prowadzi do zachowań patologicznych, w tym do przemocy i innych zachowań zagrażających życiu i bezpieczeństwu.

Wskazane kierunki działań:

- Opracowywanie i wdrażanie szkolnych programów profilaktyki, uwzględniających potrzeby tworzenia jednorodnego, rodzinno-szkolnego środowiska wychowawczego,
- Promowanie zdrowego stylu życia i wiedzy w zakresie szkodliwości alkoholu;
- Promowanie form spędzania czasu wolnego bez alkoholu w formie rekreacyjno-sportowej

**Cel 2. Edukacja społeczności lokalnej w zakresie konsekwencji nadużywania alkoholu oraz metod ograniczania negatywnych skutków takich zachowań.**

Uzasadnienie celu:

Spożywanie napojów alkoholowych jest częścią kultury wiejskiej. Ukształtowane wzory spożycia alkoholu wpływają niekorzystnie na rozwój więzi społecznych. Nadużywanie alkoholu ma głęboki wpływ na stan zdrowia. Istotnym elementem podejmowanych działań profilaktyki przeciwalkoholowej jest edukacja całej społeczności lokalnej, podejmowana przez różne podmioty życia społecznego.

Wskazane kierunki działań:

- Dostarczanie wiedzy na temat zdrowotnych i społecznych skutków działania alkoholu;
- Upowszechnianie materiałów edukacyjno-informacyjnych z zakresu profilaktyki uzależnień i promocji zdrowia;
- Organizowanie akcji informacyjnych ukazujących problemy towarzyszące spożywaniu napojów alkoholowych;
- Organizowanie akcji promujących tryb życia bez alkoholu

### **Cel 3. Pomoc osobom i rodzinom dotkniętym problemem alkoholowym**

Uzasadnienie celu:

Alkoholizm jako choroba rozwija się zazwyczaj przez dłuższy czas. Sam jej przebieg ma bardzo zróżnicowany i indywidualny wymiar i nie musi mieć charakteru narastającego. Możliwy jest powrót do abstynencji. Ta wielowymiarowość w dużej mierze wynika nie tylko z osobistych cech i predyspozycji każdej osoby, ale też zależy od otoczenia społecznego, w którym ona przebywa.

Kierunki działań:

- Oferowanie osobom dotkniętym i zagrożonym problemem uzależnienia pomocy terapeutycznej;
- Udzielanie rodzinom, w których występują problemy alkoholowe, pomocy psychologicznej i prawnej;
- Poszerzenie współpracy szkół, GOPS z rodzicami w zakresie rozwiązywania problemów.

### **Cel 4. Poszerzenie współpracy gminnej pomocy społecznej i organizacji pozarządowych oraz przedstawicieli różnych środowisk zawodowych i lokalnych w obszarach profilaktyki i rozwiązywania problemów alkoholowych.**

Uzasadnienie celu:

Organizacje pozarządowe odgrywają ważną rolę w integrowaniu lokalnej społeczności i wzmocnieniu władz lokalnych na rzecz rozwiązywania problemów społecznych. Działania oddolne sprzyjają aktywizowaniu osób i grup społecznych, budowaniu samowystarczalności społeczności lokalnej poprzez lepsze wykorzystanie jej zasobów. Pogłębienie współpracy jednostek samorządowych z organizacjami pozarządowymi i liderami lokalnymi umożliwi lepszą realizację programów profilaktycznych.

Wskazane kierunki działań:

- Organizowanie wspólnych akcji na rzecz zdrowego spędzania czasu wolnego w formie sportowo-rekreacyjnej;
- Upowszechnianie materiałów edukacyjnych o tematyce profilaktyki uzależnień do wykorzystania przez animatorów działań podejmowanych w środowiskach lokalnych;



- Organizowanie szkoleń dla wolontariuszy promujących zdrowy styl życia w środowisku;
- Wspólne opracowywanie i realizacja programów profilaktyczno-edukacyjnych na terenie szkół, bibliotek, świetlic.

#### 4. ANALIZA STRATEGICZNA SWOT

Do przeprowadzenia kompleksowej oceny zdolności osiągnięcia wyżej wskazanych celów wykorzystano analizę SWOT. Analiza SWOT jest oparta na prostym schemacie klasyfikacji: wszystkie czynniki mające wpływ na bieżące i przyszłe działania skierowane na rozwiązywanie problemów społecznych w gminie zostały podzielone na:

- zewnętrzne w stosunku do gminy oraz mające charakter uwarunkowań wewnętrznych
- wywierające negatywny wpływ na rozwiązywanie problemów społecznych w gminie oraz mające wpływ pozytywny.

Ze skrzyżowania przedstawionych podziałów powstały cztery kategorie czynników:

- zewnętrzne pozytywne – szanse;
- zewnętrzne negatywne – zagrożenia;
- wewnętrzne pozytywne – mocne strony;
- wewnętrzne negatywne – słabe strony.

Analiza SWOT pozwoliła na dokonanie identyfikacji czynników kluczowych, które mogą mieć decydujący wpływ na rozwiązywanie problemów społecznych w gminie Somianka. Zbadano uwarunkowania zewnętrzne oraz wewnętrzne zależności istotne z perspektywy skuteczności działań zidentyfikowanych w głównych obszarach problemów społecznych w gminie Somianka: ubóstwo, bezrobocie, alkoholizm, bezradność opiekuńczo-wychowawcza w rodzinach, wykluczenie osób starych, chorych, niepełnosprawnych.

Zderzenie ze sobą szans i zagrożeń z mocnymi i słabymi stronami pozwoliło na określenie pozycji strategicznej gminy Somianka w aspekcie rozwiązywania problemów społecznych, a także stało się źródłem przyjętych w strategii rozwiązań.

Analizie poddano 5 obszarów problemowych: ubóstwo, bezrobocie uzależnienia, problemy ludzi starych, chorych i niepełnosprawnych, bezradność opiekuńczo-wychowawcza rodzin. Zbiorcze wyniki analizy SWOT przedstawia tabela poniżej.

Mocne strony	Słabe strony
--------------	--------------

<ul style="list-style-type: none"> <li>• Potencjał demograficzny – rosnąca liczba osób w wieku produkcyjnym</li> <li>• Rosnąca świadomość mieszkańców dotycząca znaczenia edukacji na rynku pracy (opracowanie strategii rozwoju gminnej edukacji)</li> <li>• Bliskość Warszawy (możliwość dojazdu do pracy)</li> <li>• Dobrze rozwinięta infrastruktura (dobre drogi, dostęp do Internetu)</li> <li>• Doświadczona kadra pomocy społecznej, szkół, domu kultury, organizacji pozarządowych, otwarta na inicjatywy mieszkańców</li> <li>• Gotowość współpracy organizacji i instytucji lokalnych z Gminnym Ośrodkiem Pomocy Społecznej w zakresie rozwiązywania lokalnych problemów społecznych</li> <li>• Sprawnie działający samorząd</li> </ul>	<ul style="list-style-type: none"> <li>• Słabo rozwinięty lokalny rynek pracy</li> <li>• Niskie wykształcenie mieszkańców</li> <li>• Niewystarczające zasoby rzeczowe i finansowe będące w dyspozycji gminy w stosunku do skali problemów społecznych występujących na jej terenie</li> <li>• Wzrastająca liczba ludzi zagrożonych ubóstwem</li> <li>• Niekorzystne zmiany demograficzne -starzenie się społeczności</li> <li>• Bariery architektoniczne utrudniające włączenie osób niepełnosprawnych w życie społeczności lokalnej</li> <li>• Wyuczona bezradność , roszczeniowość postaw znaczącej części klientów pomocy społecznej</li> <li>• Niewystarczające profesjonalne wsparcie dla rodzin w wypełnianiu funkcji opiekuńczo-wychowawczych ( brak pedagogów, psychologów itp.)</li> <li>• Przyzwolenie kulturowe na picie alkoholu</li> <li>• Przyzwolenie kulturowe na przemoc w rodzinach</li> <li>• Słabo rozwinięte poradnictwo specjalistyczne dla osób uzależnionych</li> <li>• Zbyt mała liczba stowarzyszeń, wolontariuszy, grup samopomocowych</li> <li>• Uboga oferta zorganizowanych form aktywnego spędzania czasu wolnego dla dzieci, młodzieży, rodzin</li> <li>• Zbyt mała liczba organizacji mogących się zaangażować w usuwanie problemów społecznych lub przyczyn ich powstawania</li> <li>• Niewystarczające wykorzystanie sieci świetlic wiejskich do organizowania szkoleń i zajęć pozaszkolnych</li> </ul>
<b>Szanse</b>	<b>Zagrożenia</b>
<ul style="list-style-type: none"> <li>• Możliwość pozyskiwania funduszy z UE</li> <li>• Zwiększająca się dostępność szkoleń zawodowych oferowanych przez PUP w Wyszkowie</li> <li>• Medialna edukacja społeczeństwa w kierunku kształtowania pozytywnych postaw w zakresie przedsiębiorczości, zdrowego stylu życia bez używek itp.</li> <li>• Propagowanie w mediach, Internecie profesjonalnych programów profilaktycznych</li> </ul>	<ul style="list-style-type: none"> <li>• Słabnące tempo rozwoju gospodarki</li> <li>• Rosnące koszty kształcenia</li> <li>• Obarczanie samorządów lokalnymi kolejnymi zadaniami w nieproporcjonalnej wielkości do środków budżetowych</li> <li>• Przepisy prawa sprzyjające uzależnieniu się rodzin od pomocy społecznej</li> <li>• Stereotypy dotyczące pomocy społecznej upowszechniane przez media</li> <li>• Moda na korzystanie z alkoholu (np. reklamowanie picia piwa jako sposobu na spędzanie wolnego czasu)</li> <li>• Niestabilność prawa , brak jasnych uregulowań w zakresie rozdziału zadań i środków państwo – gmina</li> </ul>

*Źródło: Materiał wypracowany w ramach warsztatów z reprezentantami mieszkańców gminy Somanika.*

Gmina Somianka ma stosunkowo ograniczony wpływ na kształtowanie się procesów społeczno – prawnych będących w jej otoczeniu. Może jednak w sposób aktywny wykorzystywać szanse oraz unikać zagrożeń płynących z tego otoczenia. Niewątpliwie mocną stroną gminy jest samorząd, mogący sprawnie decydować o kierunku prowadzonej przez gminę polityki społecznej. Elementem wspomagającym i dającym dodatkowe możliwości w tej materii jest decentralizacja finansów publicznych. Dzięki temu zabiegowi środki pieniężne mogą dotrzeć sprawniej do ośrodków i instytucji realizujących politykę społeczną w gminie. Niestety są również i słabe strony gminy. Jedną z nich to brak rozwiniętego w gminie systemu wsparcia specjalistycznego: rehabilitacyjnego, prawnego, psychologicznego. Brak jest też obsługi okołobiznesowej dla małej i średniej przedsiębiorczości, stanowiącej skuteczny sposób zwiększania miejsc pracy na lokalnym rynku. Jest to istotne, ale również i złożone zagadnienie. Stwarzając bowiem warunki do rozwoju przedsiębiorczości, gmina zyskuje korzyści np. z podatków lokalnych, które można przeznaczyć na pokrycie wydatków związanych z polityką społeczną. Dodatkowe miejsca pracy to jednocześnie zapobieganie wielu problemom społecznym: bezrobociu, ubóstwu, alkoholizmowi, bezradności, wykluczeniu osób niepełnosprawnych.

#### **4.1 Rekomendacje w zakresie wyboru strategii**

Przeprowadzona analiza SWOT pozwoliła na określenie siły i słabości gminy Somianka w zakresie analizowanych sfer społecznych. Uznano, że chociaż gmina ma ograniczony wpływ na kształtowanie się procesów społeczno – prawnych będących w jej otoczeniu, może jednak w sposób konkurencyjny wykorzystać swoje mocne strony do ograniczenia zagrożeń zewnętrznych. Z kolei zidentyfikowane w analizie SWOT szanse, jakie stwarza otoczenie, mogą zostać wykorzystane do przewyciężenia lokalnych słabości. Przyjęto, że mocne strony gminy powinny zostać wykorzystane jako baza umożliwiająca budowanie strategii, słabe strony należy zaś potraktować jako bariery do pokonania. Zidentyfikowane zagrożenia powinny stanowić ostrzeżenie przed niepożądanym rozwojem warunków zewnętrznych, szanse zaś wskazują możliwości uzyskania wsparcia zewnętrznego dla lokalnej polityki społecznej.

### **5. PLAN RAMOWY WDROŻENIA STRATEGII W LATACH 2008 - 2013**

W trakcie warsztatów z reprezentantami gminnej społeczności wypracowano ramowy plan realizacji Strategii Rozwiązywania Problemów Społecznych w gminie Somianka na lata 2008-2013. Został on oparty na przeprowadzonej diagnozie, bazuje na mocnych stronach gminy i zidentyfikowanych szansach w jej otoczeniu, jest spójny z przyjętą wizją i celami.

## A. Obszar problemowy: Ubóstwo

### Cel strategiczny I Przeciwdziałanie ubóstwu i ograniczenie skutków życia w biedzie

Cele operacyjne	Działania	Wskaźniki realizacji	Realizatorzy	Czas realizacji	Źródła finansowania
Poprawienie sytuacji bytowej osób i rodzin żyjących w ubóstwie.	<p>Wsparcie finansowe najuboższych rodzin (świadczenia rodzinne, zasiłki itp.)</p> <p>Działania polegające na udzielaniu świadczeń w formie niepieniężnej w miejscu zamieszkania.</p> <p>Organizowanie robót publicznych i prac społecznie użytecznych w celu złagodzenia skutków ubóstwa.</p> <p>Pomoc wyrównująca szanse edukacyjnych dzieci i młodzieży z rodzin najuboższych (stypendia dla dzieci i młodzieży).</p> <p>Stała weryfikacja przyznawanych świadczeń (głównie pieniężnych), tak, aby przyznawana pomoc trafiała do osób rzeczywiście jej potrzebujących.</p>	<p>Liczba osób z rodzin zagrożonych ubóstwem korzystająca ze wsparcia.</p> <p>Liczba działań w zakresie wyrównywania szans edukacyjnych dzieci i młodzieży z rodzin ubogich.</p> <p>Ilość środków finansowych przeznaczonych na pomoc osobom i rodzinom ubogim.</p>	<p>Wójt Gminy, radni, sołtysi, Gminny Ośrodek Pomocy Społecznej w Somiance, szkoły ośrodek kultury, świetlice, biblioteka, lokalne organizacje pozarządowe, Powiatowy Urząd Pracy w Wyszkowie</p>	<p>Lata 2008-2013</p>	<p>budżet gminy, środki z budżetu województwa, Program Operacyjny Kapitał Ludzki, Regionalny Program Operacyjny, środki Funduszu Pracy, PFRON,</p>
Podniesienie aktywności społeczno-zawodowej osób żyjących w ubóstwie.	<p>Motywowanie do podejmowania szkoleń umożliwiających podejmowanie pracy stałej lub dorywczej przez osoby żyjące w ubóstwie lub zagrożone ubóstwem.</p> <p>Włączanie osób i rodzin żyjących w ubóstwie w działania prowadzone przez lokalne organizacje pozarządowe i grupy nieformalne.</p> <p>Pomoc psychologiczna oraz doradztwo zawodowe dla potrzebujących.</p> <p>Wskazanie umiejętnego sposobu odkrycia i wykorzystania własnych zasobów.</p> <p>Pomoc w organizowaniu opieki nad dziećmi i innymi osobami zależnymi jako wsparcie aktywności ekonomicznej kobiet.</p>	<p>Liczba działań aktywizujących osoby żyjące w ubóstwie.</p> <p>Liczba szkoleń dla osób żyjących w ubóstwie.</p> <p>Liczba porad psychologicznych, prawnych.</p> <p>Liczba kobiet aktywnych zawodowo z rodzin żyjących w ubóstwie.</p> <p>Udział ludności korzystającej z pomocy społecznej z powodu ubóstwa wśród ogółu ludności gminy.</p>	<p>Wójt Gminy, radni, sołtysi, Gminny Ośrodek Pomocy Społecznej w Somiance, szkoły ośrodek kultury, świetlice, biblioteka, lokalne organizacje pozarządowe, PCK, PUP w Wyszkowie</p>	<p>Lata 2008-2013</p>	<p>budżet gminy, środki z budżetu województwa, Program Operacyjny Kapitał Ludzki, Regionalny Program Operacyjny, środki Funduszu Pracy, PFRON</p>

Promowanie inicjatyw samopomocowych i integracyjnych na rzecz wychodzenia z ubóstwa.	Współpraca GOPS z organizacjami pozarządowymi i liderami lokalnymi w monitorowaniu sytuacji materialnej mieszkańców gminy. Podejmowanie inicjatyw lokalnych poprawiających warunki bytowe osób i rodzin ubogich. Przygotowanie wolontariuszy organizacji pozarządowych do prowadzenia działań pomocowych na rzecz osób dotkniętych ubóstwem.	Liczba wolontariuszy i działających na rzecz osób ubogich. Liczba wspólnych działań jednostek samorządu terytorialnego, organizacji pozarządowych, grup nieformalnych na rzecz osób ubogich. Liczba dzieci i młodzieży z rodzin ubogich korzystających z pomocy w środowisku.	Wójt Gminy radni, sołtysi, Gminny Ośrodek Pomocy Społecznej w Somiance, szkoły ośrodek kultury, świetlice, biblioteka, lokalne organizacje pozarządowe, Powiatowy Urząd Pracy w Wyszkowie	Lata 2008-2013	budżet gminy, środki z budżetu województwa, Program Operacyjny Kapitał Ludzki, Regionalny Program Operacyjny, środki Funduszu Pracy, PFRON
--------------------------------------------------------------------------------------	----------------------------------------------------------------------------------------------------------------------------------------------------------------------------------------------------------------------------------------------------------------------------------------------------------------------------------------------------	-------------------------------------------------------------------------------------------------------------------------------------------------------------------------------------------------------------------------------------------------------------------------------------	-------------------------------------------------------------------------------------------------------------------------------------------------------------------------------------------	----------------	--------------------------------------------------------------------------------------------------------------------------------------------

## B. Obszar problemowy: Bezrobocie

### Cel strategiczny III Przeciwdziałanie i zwalczanie skutków bezrobocia

Cele operacyjne	Działania	Wskaźniki realizacji	Realizatorzy	Czas realizacji	Źródła finansowania
Podniesienie wiedzy dotyczącej rynku pracy.	Doskonalenie współpracy gminnych jednostek i organizacji z PUP w Wyszkowie w zakresie efektywnego docierania z informacją o ofertach pracy. Zwiększenie dostępności doradztwa zawodowego –pomoc w rozpoznawaniu predyspozycji i umiejętności osób bezrobotnych Współpraca gminnych jednostek i organizacji z PUP w Wyszkowie w zakresie dostarczania bezrobotnym informacji o wymaganiach pracodawców. Współpraca gminnych jednostek i organizacji ze specjalistycznymi jednostkami szkoleniowymi – przekazywanie informacji o barierach rodzinnych i środowiskowych utrudniających efektywne korzystanie ze szkoleń zawodowych.	Liczba osób długotrwale bezrobotnych zarejestrowanych w urzędzie pracy. Liczba osób długotrwale bezrobotnych korzystających ze świadczeń pomocy społecznej.	Wójt Gminy radni, sołtysi, Gminny Ośrodek Pomocy Społecznej w Somiance, szkoły, ośrodek kultury, świetlice, biblioteka, lokalne organizacje pozarządowe, Powiatowy Urząd Pracy w Wyszkowie	Lata 2008-2013	budżet gminy, środki z budżetu województwa, Program Operacyjny Kapitał Ludzki, Regionalny Program Operacyjny, środki Funduszu Pracy, PFRON
Łagodzenie skutków bezrobocia.	Rozwój usług socjoterapeutycznych. Promowanie skutecznych wzorców wychodzenia z bezrobocia Współpraca gminnych jednostek i organizacji z PUP w Wyszkowie w realizacji działań na rzecz przeciwdziałania bezrobociu - pomoc w rekrutacji na szkolenia zawodowe. Diagnozowanie i monitorowanie niekorzystnych zjawisk społecznych będących efektem bezrobocia.	Liczba usług socjoterapeutycznych dla osób bezrobotnych Liczba usług z zakresu doradztwa zawodowego. Liczba wspólnych działań gminnych jednostek i organizacji oraz PUP w Wyszkowie.	Wójt Gminy, radni, sołtysi, Gminny Ośrodek Pomocy Społecznej w Somiance, szkoły ośrodek kultury, świetlice, biblioteka,	Lata 2008-2013	budżet gminy, środki z budżetu województwa, Program Operacyjny Kapitał Ludzki, Regionalny

<p>Podniesienie aktywności społeczno-zawodowej osób bezrobotnych</p>	<p>Organizowanie pomocy psychologicznej i doradztwa` zawodowego dla bezrobotnych mieszkańców gminy.          Udzielanie pomocy na ekonomiczne usamodzielnienie w formie zasiłków, pożyczek, pomocy w naturze.          Podejmowanie działań na rzecz powstawania nowych miejsc pracy w gminie.          Wprowadzenie zachęty dla inwestorów oraz tworzenie odpowiedniego klimatu do rozwoju przedsiębiorczości w gminie.          Wykorzystanie atutów turystycznych i wypoczynkowych gminy poprzez rozwój infrastruktury okołoturystycznej.</p> <p>Inicjowanie lokalnych działań aktywizujących świadczeniobiorców pomocy społecznej w obszarze zawodowym.          Inicjowanie działań na rzecz integracji społecznej osób bezrobotnych i ich rodzin ze środowiskiem lokalnym.          Motywowanie osób bezrobotnych do korzystania z różnych form kształcenia i doksztalcania zawodowego.          Zwiększenie dostępu do doradztwa zawodowego.          Stworzenie mini-przedszkoli o charakterze rodzinnym, umożliwiających rodzicom podjęcie zatrudnienia.          Kierowanie do robót publicznych i prac interwencyjnych osób najbardziej zaangażowanych w poszukiwanie pracy.</p>	<p>Liczba działań monitorujących sytuację bezrobotnych mieszkańców gminy.          Liczba działań aktywizujących bezrobotnych mieszkańców do podjęcia zatrudnienia.          Liczba działań integrujących osoby bezrobotne ze społecznością lokalną.          Liczba zasiłków, pożyczek przyznana osobom długotrwale bezrobotnym na ekonomiczne usamodzielnienie się.          Ilość środków finansowych przeznaczonych na pomoc osobom bezrobotnym</p> <p>Liczba lokalnych działań na rzecz aktywizacji świadczeniobiorców pomocy społecznej.          Liczba osób biorących udział w działaniach aktywizacyjnych.          Liczba osób długotrwale bezrobotnych, które w wyniku działań aktywizacyjnych podjęły zatrudnienie.</p>	<p>lokalne organizacje pozarządowe,          Powiatowy Urząd Pracy w Wyszkwowie</p> <p>Wójt Gminy, radni, sołtysi, Gminny Ośrodek Pomocy Społecznej w Somiance, szkoły ośrodek kultury, świetlice, biblioteka, lokalne organizacje pozarządowe, Powiatowy Urząd Pracy w Wyszkwowie lokalni pracodawcy (staże, przygotowanie zawodowe)</p>	<p>Lata 2008-2013</p>	<p>Program Operacyjny, środki Funduszu Pracy, PFRON</p> <p>budżet gminy, środki z budżetu województwa, Program Operacyjny Kapitał Ludzki, Regionalny Program Operacyjny, środki Funduszu Pracy, PFRON</p>
----------------------------------------------------------------------	---------------------------------------------------------------------------------------------------------------------------------------------------------------------------------------------------------------------------------------------------------------------------------------------------------------------------------------------------------------------------------------------------------------------------------------------------------------------------------------------------------------------------------------------------------------------------------------------------------------------------------------------------------------------------------------------------------------------------------------------------------------------------------------------------------------------------------------------------------------------------------------------------------------------------------------------------------------------------------------------------------------------------------------------------------------------------------------------------------------------------------------------------------------------------------------------------------------------------------	-------------------------------------------------------------------------------------------------------------------------------------------------------------------------------------------------------------------------------------------------------------------------------------------------------------------------------------------------------------------------------------------------------------------------------------------------------------------------------------------------------------------------------------------------------------------------------------------------------------------------------------------------------------------------------------------------------------------------------------------------------------	-----------------------------------------------------------------------------------------------------------------------------------------------------------------------------------------------------------------------------------------------------------------------------------------------------------------------------------------------	-----------------------	-----------------------------------------------------------------------------------------------------------------------------------------------------------------------------------------------------------

**C. Obszar problemowy: Starość, długotrwała choroba, niepełnosprawność**

### Cel strategiczny III Przeciwdziałanie wykluczeniu osób starych, chorych, niepełnosprawnych

Cele operacyjne	Działania	Wskaźniki realizacji	Realizatorzy	Czas realizacji	Źródła finansowania
Wyższa dostępność i jakość usług dla osób starych, chorych, niepełnosprawnych.	Podniesienie dostępności i jakości świadczonych usług opiekuńczych. Rozwój usług rehabilitacyjnych, specjalistycznych dostępnych na terenie gminy. Rozszerzenie usług pomocowych w zakresie codziennego prowadzenia gospodarstwa domowego. Dofinansowanie zaopatrzenia w sprzęt rehabilitacyjny, przedmioty ortopedyczne i inne środki pomocnicze. Podejmowanie działań zmierzających do usuwania barier architektonicznych, transportowych.	Liczba osób starych, niepełnosprawnych, chorych objętych wsparciem. Liczba usług oferowanych osobom starszym, chorym, niepełnosprawnym. Ilość środków finansowych przeznaczonych na pomoc osobom starszym, niepełnosprawnym, chorym.	Wójt Gminy, radni, sołtysi, Gminny Ośrodek Pomocy Społecznej w Somiance, szkoły ośrodek kultury, świetlice, biblioteka, PCK, lokalne organizacje pozarządowe, ośrodki zdrowia, Powiatowe Centrum Pomocy Rodzinie	Lata 2008-2013	budżet gminy, środki z budżetu województwa, Program Operacyjny Kapitał Ludzki, Regionalny Program Operacyjny, PFRON
Wspieranie przemian świadomości społecznej odnośnie problematyki osób starych, chorych, niepełnosprawnych.	Zapewnienie ochrony, bezpieczeństwa i poszanowania godności osób starych, chorych, niepełnosprawnych. Podejmowanie działań na rzecz zmiany obrazu starości, choroby i niepełnosprawności w świadomości mieszkańców gminy Somianka.	Liczba zrealizowanych akcji informacyjnych. Liczba osób starszych, niepełnosprawnych, chorych, biorących udział w akcjach popularyzujących wiedzę o ich problemach. Liczba wspólnych działań administracji samorządowej, lokalnych organizacji, środowisk na rzecz zaspokajania potrzeb ludzi starych, niepełnosprawnych, chorych. Liczba osób starych, niepełnosprawnych, chorych objętych wsparciem wolontariuszy. Liczba imprez lokalnych popularyzujących potrzeby ludzi starszych, niepełnosprawnych, chorych.	Wójt Gminy, radni, sołtysi, Gminny Ośrodek Pomocy Społecznej w Somiance, szkoły ośrodek kultury, świetlice, biblioteka, lokalne organizacje pozarządowe, ośrodki zdrowia, policja	Lata 2008-2013	budżet gminy, środki z budżetu województwa, Program Operacyjny Kapitał Ludzki, Regionalny Program Operacyjny, PFRON
Ograniczenie procesu marginalizacji problemów ludzi starych, chorych, niepełnosprawnych.	Aktywizowanie społeczności poszczególnych wsi do działań na rzecz niesienia pomocy ludziom starym, chorym, niepełnosprawnym. Zachęcanie do wykorzystywanie potencjału starszego pokolenia w działaniach edukacyjnych prowadzonych przez gminne szkoły, organizacje	Liczba realizowanych inicjatyw mających na celu aktywizowanie społeczności lokalnych na rzecz pomocy osobom starym, niepełnosprawnym, chorym. Liczba osób starszych, niepełnosprawnych, chorych, biorących udział w imprezach lokalnych.	Wójt Gminy, radni, sołtysi, Gminny Ośrodek Pomocy Społecznej w Somiance, szkoły ośrodek	Lata 2008-2013	budżet gminy, środki z budżetu województwa, Program Operacyjny Kapitał Ludzki,

<p>Poszerzanie zakresu aktywności osób starych, chorych, niepełnosprawnych.</p>	<p>pozarządowe, dom kultury, biblioteki, parafie. Wspieranie działań na rzecz integracji międzypokoleniowej oraz partycypacji społecznej najstarszego pokolenia, osób niepełnosprawnych i chorych. Podejmowanie inicjatyw tworzenia i rozwijania działalności grup samopomocowych osób starszych, chorych, niepełnosprawnych i ich rodzin.</p> <p>Wspieranie inicjatyw edukacyjnych mających na celu poprawę sprawności intelektualnej oraz życiowej ludzi starych, chorych, niepełnosprawnych. Wspieranie inicjatyw umożliwiających udział osób starszych, chorych, niepełnosprawnych w życiu kulturalnym, artystycznym, rekreacji i turystyce. Promowanie twórczości artystycznej, kulturalnej i zawodowej osób starych, chorych i niepełnosprawnych.</p>	<p>Liczba lokalnych imprez integracyjnych. Liczba wspólnych działań administracji samorządowej, lokalnych organizacji i środowisk na rzecz osób starych, niepełnosprawnych, chorych.</p> <p>Liczba konkursów, wystaw z udziałem osób starszych, niepełnosprawnych, chorych. Liczba imprez promujących osiągnięcia osób starszych, chorych, niepełnosprawnych. Liczba imprez rekreacyjnych, kulturalnych z udziałem osób starszych, niepełnosprawnych, chorych.</p>	<p>kultury, świetlice, biblioteka, lokalne organizacje pozarządowe, ośrodki zdrowia</p> <p>Wójt Gminy, radni, sołtysi, Gminny Ośrodek Pomocy Społecznej w Somiance, szkoły ośrodki kultury, świetlice, biblioteka, lokalne organizacje pozarządowe, ośrodki zdrowia</p>	<p>Lata 2008-2013</p>	<p>Regionalny Program Operacyjny, PFRON</p> <p>budżet gminy, środki z budżetu województwa, Program Operacyjny Kapitał Ludzki, Regionalny Program Operacyjny, PFRON</p>
---------------------------------------------------------------------------------	-----------------------------------------------------------------------------------------------------------------------------------------------------------------------------------------------------------------------------------------------------------------------------------------------------------------------------------------------------------------------------------------------------------------------------------------------------------------------------------------------------------------------------------------------------------------------------------------------------------------------------------------------------------------------------------------------------------------------------------------------------------------------------	--------------------------------------------------------------------------------------------------------------------------------------------------------------------------------------------------------------------------------------------------------------------------------------------------------------------------------------------------------------------------------------------------------------------------------------------------------------------------------	-------------------------------------------------------------------------------------------------------------------------------------------------------------------------------------------------------------------------------------------------------------------------	-----------------------	------------------------------------------------------------------------------------------------------------------------------------------------------------------------



**D. Obszar problemowy: Rodziny dysfunkcyjne.****Cel strategiczny IV: Przeciwdziałanie bezradności opiekuńczo-wychowawczej i przemocy w rodzinach.**

Cele operacyjne	Działania	Wskaźniki realizacji	Realizatorzy	Czas realizacji	Źródła finansowania
Pomoc rodzicom w pełnieniu funkcji opiekuńczych i wychowawczych.	Zwiększenie umiejętności wychowawczych rodziców poprzez organizowanie różnych form edukacji ( pogadanki na wywiadówkach, warsztaty umiejętności wychowawczych dla rodziców itp.). Rozpowszechnienie wśród rodziców materiałów edukacyjnych o tematyce wychowawczej. Promowanie odpowiedzialnych postaw i zachowań rodzicielskich. Zapewnienie dostępu do pomocy psychologicznej w miejscu zamieszkania (możliwość korzystania z pomocy pedagogicznej „super-niań”).	Liczba form edukacji dla rodziców. Liczba przeszkolonych rodziców. Liczba dostarczonych usług doradczych.	Wójt Gminy, radni, sołtysi, Gminny Ośrodek Pomocy Społecznej w Somiance, szkoły, ośrodek kultury, świetlice, biblioteka, lokalne organizacje pozarządowe, ośrodki zdrowia, policja, Poradnia psychologiczno-Pedagogiczna Powiatowe Centrum Pomocy Rodzinie	Lata 2008-2013	budżet gminy, środki z budżetu województwa, Program Operacyjny Kapitał Ludzki, Regionalny Program Operacyjny, PFRON
Zapobieganie patologiom w rodzinie.	Dostarczanie wiedzy o przyczynach zachowań destrukcyjnych i umiejętności radzenia sobie z nimi. Inicjowanie działań profilaktycznych dla rodzin zagrożonych patologią w miejscu zamieszkania. Zwiększenie dostępności do zróżnicowanych form organizacji czasu wolnego dla całych rodzin.	Liczba działań o charakterze pomocowym. Liczba rodzin, którym udzielono pomocy. Skala przestępczości i niedostosowania w rodzinach Liczba form spędzania czasu wolnego zorganizowanych dla rodzin.	Wójt Gminy, radni, sołtysi, Gminny Ośrodek Pomocy Społecznej w Somiance, szkoły ośrodek kultury, świetlice, biblioteka, lokalne organizacje pozarządowe, ośrodki zdrowia, policja, Poradnia Psychologiczno-Pedagogiczna, Powiatowe Centrum Pomocy Rodzinie	Lata 2008-2013	budżet gminy, środki z budżetu województwa, Program Operacyjny Kapitał Ludzki, Regionalny Program Operacyjny, PFRON

Wyrównywanie szans życiowych dzieci i młodzieży z rodzin dysfunkcyjnych	<p>Rozwój wsparcia środowiskowego dla dzieci i młodzieży zagrożonych społeczną marginalizacją.</p> <p>Działania wspierające edukacyjną i życiową aktywność dzieci i młodzieży.</p> <p>Inicjowanie działań integrujących dzieci i młodzież z różnych rodzin w formach pozaszkolnych.</p> <p>Przeciwdziałanie niedostosowaniu społecznemu, przestępczości i uzależnieniom wśród młodzieży z rodzin dysfunkcyjnych.</p> <p>Prowadzenie działań profilaktycznych dla dzieci i młodzieży poprzez zwiększenie dostępności do zróżnicowanych form organizacji czasu wolnego.</p>	<p>Liczba działań pomocowych skierowanych do dzieci i młodzieży z rodzin dysfunkcyjnych.</p> <p>Skala niedostosowania społecznego, przestępczości wśród dzieci i młodzieży z rodzin dysfunkcyjnych.</p> <p>Liczba osób (pracowników socjalnych, wolontariuszy, nauczycieli) przeszkolonych w zakresie profesjonalnej pomocy dzieciom i młodzieży z rodzin dysfunkcyjnych.</p>	<p>Wójt Gminy, radni, sołtysi, Gminny Ośrodek Pomocy Społecznej w Somiance, szkoły, ośrodek kultury, świetlice, biblioteka, lokalne organizacje pozarządowe, ośrodki zdrowia, policja, Poradnia Psychologiczno-Pedagogiczna Powiatowe Centrum Pomocy Rodzinie</p>	<p>Lata 2008-20013</p>	<p>budżet gminy, środki z budżetu województwa, Program Operacyjny Kapitał Ludzki, Regionalny Program Operacyjny, PFRON</p>
Przeciwdziałanie przemocy w rodzinie	<p>Zwiększenie dostępności i skuteczności programów profilaktyki agresji i przemocy w rodzinie.</p> <p>Realizacja procedury „Niebieskiej Karty” w środowisku lokalnym.</p> <p>Organizowanie szkoleń przygotowujących do realizacji programów ochrony dzieci przed wykorzystaniem seksualnym.</p> <p>Wspieranie stowarzyszeń i środowiskowych grup samopomocowych wspierających członków rodzin, doświadczonych przemocą rodzinną.</p>	<p>Ilość przeprowadzonych interwencji policji w przypadkach przemocy w rodzinie z wykorzystaniem „Niebieskich Kart”.</p> <p>Liczba osób przeszkolonych w zakresie profesjonalnej pomocy ofiarom przemocy.</p> <p>Liczba dzieci i młodzieży biorących udział w programach profilaktyki agresji.</p> <p>Liczba gminnych kampanii społeczno-edukacyjnych dotyczących przemocy w rodzinie.</p> <p>Liczba programów profilaktycznych dotyczących przemocy w rodzinie realizowanych w środowisku lokalnym.</p> <p>Liczba szkół, w których realizowane są programy profilaktyczne dotyczące przemocy.</p> <p>Liczba szkoleń dla osób realizujących zadania profilaktyczne.</p>	<p>Wójt Gminy, radni, sołtysi, Gminny Ośrodek Pomocy Społecznej w Somiance, szkoły, ośrodek kultury, świetlice, biblioteka, lokalne organizacje pozarządowe, ośrodki zdrowia, policja, Poradnia psychologiczno-Pedagogiczna Powiatowe Centrum Pomocy Rodzinie</p>	<p>Lata 2008-20013</p>	<p>budżet gminy, środki z budżetu województwa, Program Operacyjny Kapitał Ludzki, Regionalny Program Operacyjny, PFRON</p>

Poszerzenie współpracy gminnej pomocy społecznej, organizacji pozarządowych oraz przedstawicieli różnych środowisk zawodowych w organizowaniu kompleksowego wsparcia rodzin dysfunkcyjnych.	Wspieranie inicjatyw edukacyjnych na rzecz rozwiązywania problemów w rodzinach. Wspieranie inicjatyw organizacji wartościowego spędzania czasu wolnego w rodzinach. Upowszechnianie materiałów edukacyjnych propagujących dobre wzorce wychowawcze i odpowiedzialność rodzicielską. Poszerzenie współpracy szkół, GOPS z rodzicami w zakresie diagnozy problemów wychowawczych i tworzenia jednorodnego, rodzinno-szkolnego środowiska wychowawczego.	Liczba wspólnych działań w zakresie wsparcia rodzin dysfunkcyjnych. Liczba rodzin objętych wsparciem środowiskowym. Liczba współpracujących realizatorów programów profilaktycznych.	Wójt Gminy, radni, sołtysi, Gminny Ośrodek Pomocy Społecznej w Somiance, szkoły ośrodek kultury, świetlice, biblioteka, lokalne organizacje pozarządowe, ośrodki zdrowia, policja, Poradnia psychologiczno-Pedagogiczna Powiatowe Centrum Pomocy Rodzinie	Lata 2008-2013	budżet gminy, środki z budżetu województwa, Program Operacyjny Kapitał Ludzki, Regionalny Program Operacyjny, PFRON
---------------------------------------------------------------------------------------------------------------------------------------------------------------------------------------------	----------------------------------------------------------------------------------------------------------------------------------------------------------------------------------------------------------------------------------------------------------------------------------------------------------------------------------------------------------------------------------------------------------------------------------------------------------------	--------------------------------------------------------------------------------------------------------------------------------------------------------------------------------------------	-----------------------------------------------------------------------------------------------------------------------------------------------------------------------------------------------------------------------------------------------------------	----------------	---------------------------------------------------------------------------------------------------------------------

#### E. Obszar problemowy Alkoholizm

##### Cel strategiczny V Zahamowanie wzrostu spożycia alkoholu i promocja zdrowego stylu życia.

Cele operacyjne	Działania	Wskaźniki realizacji	Realizatorzy	Czas realizacji	Źródła finansowania
Zmniejszenie ilości spożywanego alkoholu przez mieszkańców gminy.	Monitorowanie zjawiska spożywania alkoholu, zwłaszcza wśród ludzi młodych. Dokonywanie kontroli przestrzegania zasad i warunków korzystania z zezwolenia na sprzedaż napojów alkoholowych, a w szczególności sprzedaży alkoholu osobom nieletnim.	Ilość spożywanego alkoholu w gminie. Liczba działań kontrolujących przestrzeganie zasad i warunków korzystania z zezwolenia na sprzedaż napojów alkoholowych.	Wójt Gminy, radni, sołtysi, Gminny Ośrodek Pomocy Społecznej w Somiance, szkoły, ośrodek kultury, świetlice, biblioteka, lokalne organizacje pozarządowe, ośrodki zdrowia, policja, Poradnia Psychologiczno-Pedagogiczna, Powiatowe Centrum Pomocy Rodzinie, Gminna Komisja	Lata 2008-2013	budżet gminy, środki z budżetu województwa, Program Operacyjny Kapitał Ludzki, Regionalny Program Operacyjny, PFRON

			Rozwiązywania Problemów Alkoholowych		
Pomoc osobom i rodzinom dotkniętym problemem alkoholowym.	Oferowanie osobom dotkniętym problemem uzależnienia pomocy terapeutycznej. Udzielanie rodzinom, w których występują problemy alkoholowe, pomocy psychologicznej i prawnej. Poszerzenie współpracy szkół, GOPS z rodzicami w zakresie rozwiązywania problemów dzieci i młodzieży z rodzin z problemem alkoholowym. Realizacja programu „Pomarańczowa Linia”.	Liczba porad udzielonych osobom z problemem alkoholowym. Liczba osób korzystających z terapii. Liczba działań służących upowszechnianiu informacji o programach profilaktycznych i instytucjach, świadczących pomoc w przypadku występowania problemów alkoholowych. Liczba wspólnych działań na rzecz pomocy dzieciom i młodzieży z rodzin z problemem alkoholowym.	Wójt Gminy, radni, sołtysi, Gminny Ośrodek Pomocy Społecznej w Somiance, szkoły, parafie, ośrodek kultury, świetlice, lokalne organizacje pozarządowe, biblioteka, ośrodki zdrowia, policja, Powiatowe Centrum Pomocy Rodzinie, Gminna Komisja Rozwiązywania Problemów Alkoholowych	Lata 2008-2013	budżet gminy, środki z budżetu województwa, Program Operacyjny Kapitał Ludzki, Regionalny Program Operacyjny, PFRON
Edukacja mieszkańców w zakresie konsekwencji nadużywania alkoholu i metod ograniczania negatywnych skutków takich zachowań.	Akcje informujące o konsekwencjach nadużywania alkoholu. Akcje informujące o metodach ograniczania negatywnych skutków nadużywania alkoholu. Prowadzenie działalności promującej sportowo-rekreacyjne spędzanie wolnego czasu jako alternatywy wobec używek. Tworzenie warunków do powstania pozalekcyjnych klubów i kół zainteresowań w oparciu o bazę szkolną, dom kultury, świetlice, biblioteki. Promowanie organizacji imprez lokalnych, spotkań rodzinnych, towarzyskich bez alkoholu.	Liczba akcji informacyjnych dostarczających wiedzę na temat strat spowodowanych nadużywaniem alkoholu. Liczba akcji dostarczających wiedzę na temat możliwości spędzania czasu bez używek. Liczba akcji promujących sport i rekreację.	Wójt Gminy radni, sołtysi, Gminny Ośrodek Pomocy Społecznej w Somiance, parafie, szkoły ośrodek kultury, świetlice, biblioteka, lokalne organizacje pozarządowe, ośrodki zdrowia, policja, Poradnia Psychologiczno-Pedagogiczna, Powiatowe Centrum Pomocy Rodzinie, Gminna Komisja	Lata 2008-2013	budżet gminy, środki z budżetu województwa, Program Operacyjny Kapitał Ludzki, Regionalny Program Operacyjny, PFRON

			Rozwiązywania Problemów Alkoholowych		
Poszerzenie współpracy gminnej pomocy społecznej, organizacji pozarządowych oraz przedstawicieli różnych środowisk zawodowych w zakresie profilaktyki i rozwiązywania problemów alkoholowych.	Wspólne opracowywanie i realizacja gminnych programów profilaktyczno- edukacyjnych na terenie szkół, bibliotek, świetlic wiejskich. Organizowanie szkoleń dla animatorów promujących zdrowy styl życia w środowisku	Liczba dzieci, młodzieży i osób dorosłych uczestniczących w programach profilaktyczno- edukacyjnych. Liczba szkół, świetlic, w których wdrażane są programy profilaktyczne. Liczba animatorów promujących zdrowy styl życia w gminie	Wójt Gminy, radni, sołtysi, Gminny Ośrodek Pomocy Społecznej w Somiance, szkoły, parafie, ośrodek kultury, świetlice, biblioteka, lokalne organizacje pozarządowe, ośrodki zdrowia, policja, lokalni pracodawcy, Poradnia Psychologiczno- Pedagogiczna, Powiatowe Centrum Pomocy Rodzinie, Gminna Komisja Rozwiązywania Problemów Alkoholowych	Lata 2008-20013	budżet gminy, środki z budżetu województwa, Program Operacyjny Kapitał Ludzki, Regionalny Program Operacyjny, PFRON

## **6. WDROŻENIE STRATEGII**

### **Powołanie zespołu wdrożeniowego**

Za koordynację realizacji Strategii Rozwiązywania Problemów Społecznych w gminie Somianka, jest odpowiedzialny zespół wdrożeniowy powołany przez Wójta Gminy. Zadania zespołu wdrożeniowego obejmują koordynację w zakresie opracowywania konkretnych projektów wynikających z przyjętych w Strategii celów i zadań. Szczególną uwagę należy zwrócić na dopracowanie projektów (wniosków aplikacyjnych) znajdujących finansowanie w środkach Programu Operacyjnego Kapitał Ludzki. Inne projekty uznane za ważne i trafne mogą służyć ubieganiu się o finansowanie z innych źródeł, wskazanych w ramowym planie wdrożenia Strategii.

Strategia Rozwiązywania Problemów Społecznych w gminie Somianka musi być realizowana poprzez konkretne projekty oraz inne działania podejmowane w ramach bieżących zadań wielu lokalnych instytucji. Ich krótki opis przesyłany do zespołu wdrażającego powinien zawierać:

- nazwę realizowanego projektu bądź zadania;
- krótką informację o etapach działania i spodziewanych rezultatach;
- związek z założonymi celami Strategii Rozwiązywania problemów Społecznych w gminie Somianka;
- termin rozpoczęcia i zakończenia (ewentualne terminy realizacji etapów);
- dane koordynatora projektu lub zespołu nadzorującego;
- koszty i źródła finansowania.

Metodologia modelu partycypacyjnego zakłada realizację zadań przez podmioty o różnym statusie organizacyjno-prawnym. W takim przypadku w informacji należy określić rolę i zadania przyjęte przez poszczególnych partnerów społecznych. Pozwala to na lepszą kontrolę przedsięwzięcia i unikanie zadrażnień kompetencyjnych.

### **Monitoring i ewaluacja**

Kolejnym zadaniem zespołu wdrożeniowego będzie monitorowanie i ewaluowanie wdrożenia Strategii Rozwiązywania Problemów Społecznych w gminie Somianka. Monitoring polega na gromadzeniu informacji o projektach i zadaniach realizowanych przez różne podmioty lokalne. Monitoring jest prowadzony w celu dokonywania oceny procesu realizacji Strategii Rozwiązywania Problemów Społecznych w gminie Somianka oraz wprowadzania ewentualnych korekt do dokumentu.

Ewaluacja dotyczy oceny uzyskiwanych efektów. Może być prowadzona w odstępach rocznych poprzez sporządzanie przez Zespół Wdrożeniowy krótkiego raportu oceniającego postępy realizacji Strategii Rozwiązywania Problemów Społecznych w gminie Somianka. Raport powinien być upowszechniony przez stronę internetową Urzędu Gminy w Somiance i przedstawiony do dyskusji na posiedzeniu Rady Gminy Somianka, zebraniach sołeckich, wywiadówkach w szkołach itp.

## **Aktualizacja Strategii**

Prowadzony monitoring i ewaluacja pozwoli wskazać, jakie nowe zadania należy wprowadzić do Strategii Rozwiązywania Problemów Społecznych, oraz jakich ewentualnie zmian należy dokonać na poziomie działań oraz celów. Realizacja Strategii Rozwiązywania Problemów Społecznych przyczyni się tym samym do wdrożenia w gminie Somianka nowoczesnego, stale udoskonalanego modelu polityki społecznej.