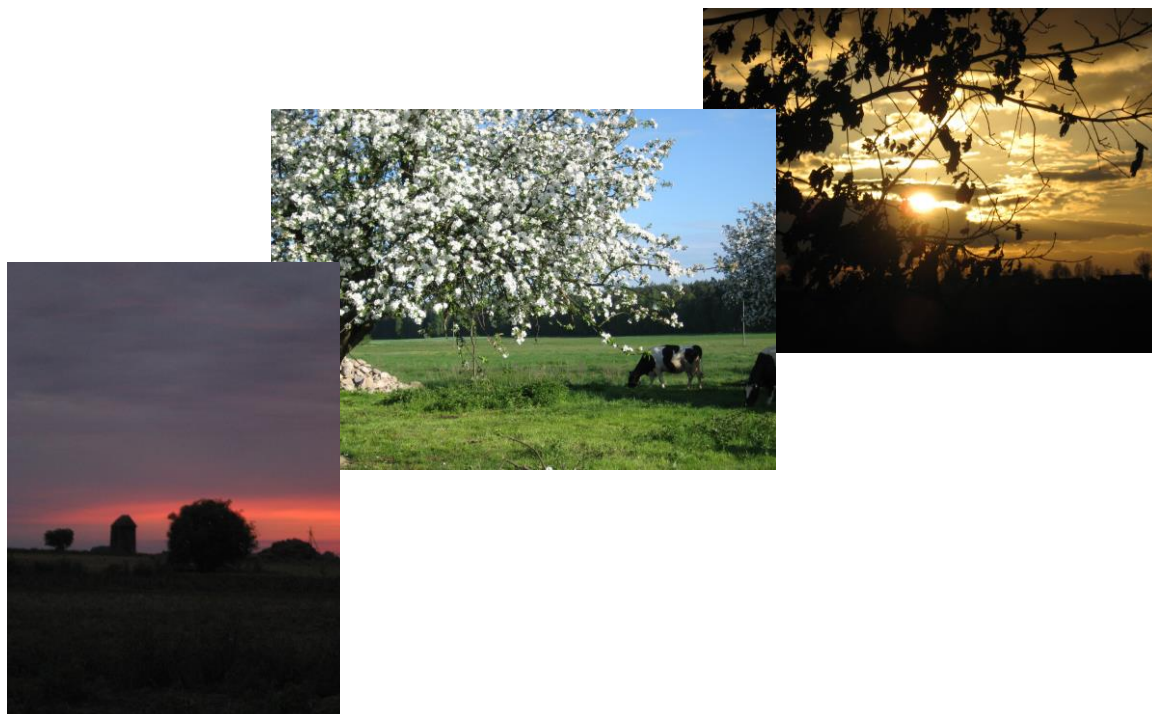


Załącznik do Uchwały Nr XV/81/15

Rady Gminy Somianka

z dnia 27 listopada 2015 r.

*Plan Rozwoju Miejscowości
Wielątki Rosochate
na lata 2015 - 2022*



Opracowanie: mieszkańcy Wielątek Rosochatych,

Współpraca:
Urząd Gminy Somianka

Wielątki Rosochate, listopad 2015

SPIS TREŚCI

WSTĘP.....	3
1. CHARAKTERYSTYKA MIEJSCOWOŚCI, W KTÓREJ BĘDZIE REALIZOWANA OPERACJA	4
a) położenie miejscowości, przynależność administracyjna, wielkość, liczba ludności	4
b) historia miejscowości ze szczególnym uwzględnieniem wydarzeń mających wpływ na powstanie układu przestrzennego.....	5
c) przestrzenna struktura miejscowości: dominanta przestrzenna, otwarta przestrzeń wspólna, elementy charakterystyczne miejscowości.....	6
2. INWENTARYZACJA ZASOBÓW SŁUŻĄCYCH ODNOWIE MIEJSCOWOŚCI:.....	6
a) zasoby przyrodnicze	6
b) dziedzictwo kulturowe	7
c) obiekty i tereny	7
d) infrastruktura społeczna	8
e) infrastruktura techniczna	8
f) gospodarka i rolnictwo	10
g) kapitał społeczny i ludzki	12
3. OCENA MOCNYCH I SŁABYCH STRON MIEJSCOWOŚCI, W KTÓREJ BĘDZIE REALIZOWANA OPERACJA	16
4. OPIS PLANOWANYCH ZADAŃ INWESTYCYJNYCH I PRZEDSIĘWZIĘĆ AKTYWIZUJĄCYCH SPOŁECZNOŚĆ LOKALNĄ W OKRESIE CO NAJMNIEJ 7 LAT OD DNIA PRZYJĘCIA PLANU ROZWOJU MIEJSCOWOŚCI, W KOLEJNOŚCI WYNIKAJĄCEJ Z PRZYJĘTYCH PRIORYTETÓW ROZWOJU MIEJSCOWOŚCI Z PODANIEM SZACUNKOWYCH KOSZTÓW ICH REALIZACJI.....	17
PRIORYTET I PODNIESIENIE ATRAKCYJNOŚCI MIEJSCOWOŚCI POPRZEZ WŁAŚCIWE ZAGOSPODAROWANIE PRZESTRZENI PUBLICZNEJ.....	17
PRIORYTET II ROZBUDOWA INFRASTRUKTURY TECHNICZNEJ WSI.....	17
PRIORYTET III AKCJE AKTYWIZUJĄCE SPOŁECZNOŚĆ LOKALNĄ	17
5. WDRAŻANIE I MONITOROWANIE PLANU	23
ZAKOŃCZENIE	23

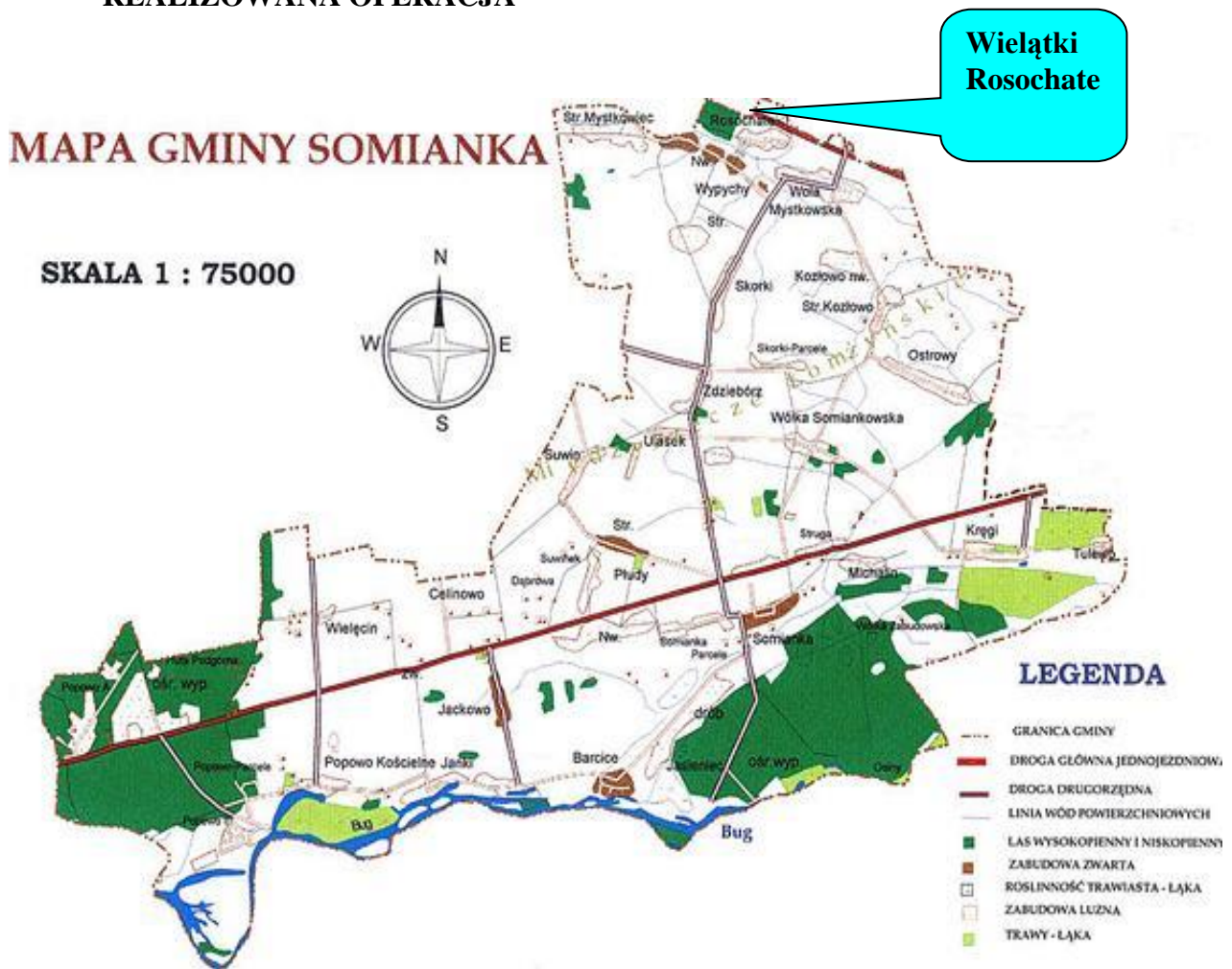
WSTĘP

Plan Rozwoju Miejscowości Wielątki Rosochate jest dokumentem określającym strategię rozwoju miejscowości na lata 2015-2022. Jego celem jest zapewnienie zrównoważonego i trwałego rozwoju miejscowości jako miejsca zamieszkania i zaplanowanie oraz przeprowadzenie tego w sposób zgodny z oczekiwaniami mieszkańców.

Plan zawiera charakterystykę miejscowości, jej historię, a także poddaje analizie zasoby miejscowości, które mogą zostać wykorzystane w celu jej odnowy. Dokument zawiera również analizę SWOT obrazującą mocne i słabe strony miejscowości oraz stojące przed nią szanse i zagrożenie płynące z otoczenia. Przedstawione zostały również planowane kierunki rozwoju, a także zadania, których realizacja pozwoli na osiągnięcie założonych celów, wraz z szacunkowym kosztorysem i harmonogramem. Plan Rozwoju Miejscowości Wielątki Rosochate ma się przyczynić przede wszystkim do aktywizacji mieszkańców oraz poprawy standardu ich życia, a w konsekwencji do podniesienia atrakcyjności całej miejscowości.

Niniejszy plan jest dokumentem otwartym mogącym podlegać aktualizacji w zależności od zmieniających się uwarunkowań ekonomiczno-społecznych oraz oczekiwań mieszkańców.

1. CHARAKTERYSTYKA MIEJSCOWOŚCI, W KTÓREJ BĘDZIE REALIZOWANA OPERACJA



a) położenie miejscowości, przynależność administracyjna, wielkość, liczba ludności

Miejscowość Wielątki Rosochate położona jest w Gminie Somianka, powiecie wyszkowskim, w północno- wschodniej części województwa mazowieckiego, w strefie o wysokich walorach krajobrazowych i rekreacyjnych. Miejscowość położona jest wzdłuż drogi gminnej a także łączy się z drogą wojewódzką.

Wieś liczy 61 mieszkańców. Poniżej przedstawiono w tabeli liczbę ludności na terenie miejscowości Wielątki Rosochate.

Tab. 1 Przekrój statystyczny struktury ludności w miejscowości Wielątki Rosochate.

Wyszczególnienie	Wartość
Stan ludności ogółem, w tym:	61
Ludność w wieku przedprodukcyjnym (0-17)	12
Ludność w wieku produkcyjnym (18 – 64)	42
Ludność w wieku poprodukcyjnym (65 lat i więcej)	7

Źródło danych: dane uzyskane z Urząd Gminy w Somianka

Miejscowość Wielątki Rosochate, tak jak i cała Gmina Somianka, położona wg podziału fizyczno- geograficznego w obrębie mezoregionu Międzyrzecza Łomżyńskiego. Jednostki te wchodzi w układ Niziny Północno- Mazowieckiej.

b) historia miejscowości ze szczególnym uwzględnieniem wydarzeń mających wpływ na powstanie układu przestrzennego

Pierwsze wzmianki o wsi Vyelathky pojawiają się już w roku 1512. Nazwa miejscowości pochodzi od nazwy Wielątko (Wielisław). Była to wioska kościelna, jednak nie należała do klasztoru norbertanek lecz do biskupów płockich.

Informację o wsi Wielątki odnotowano w wykazie wsi biskupich w terenie z 1578 roku. Zamieszczono wówczas, informację iż liczyła 23 włóki ziemi, 2 zagrodników i kowala. W okolicach Pułtusza i Wyszkowa była to największa i zapewne najbogatsza wioska biskupia (a w tym terenie było ich prawie 40). O pół włóki był większy tylko Brańszczyk. Był to najlepszy czas rozwoju Wielątek. Tylko miejscowość Wielątki posiadała kowala. Wielątki wówczas były bogatą wsią biskupią. Biskupi często dzierżawili swoje dobro. Pod koniec XVIII wieku dzierżawcą Pniew i Wielątek był niejaki Mścichowski.

Wieś Wielątki została włączona do dóbr Obryte, po przejęciu dóbr kościelnych przez Prusaków. Według danych z tego okresu było tu 18 kmieci odrabiających trzy dni pańszczyzny tygodniowo, co dawało 20 dni tłuکی rocznie, 78 dni sprzężajem oraz 78 dni pieszko. Dodatkowo opłacali 20 groszy czynszu z gruntów, 5 złotych hiberny i oddawali po 2 kapłony, 3 kury, 15 jaj i 3 łokcie przędzy rocznie. Płacono także dziesięcinę do dworu w wymiarze 20 złotych rocznie. We wsi Wielątki mieszkało 2 kmieci pracujących po 2 dni w tygodniu na polach dworskich, mieszkało też 3 zagrodników. Mieszkało tu więc 24 rodziny.

Zimą 1806/1807 dla wsi Wielątki przysły ciężkie czasy „z powodów ciężarów jakie sprowadziły przechód wojsk francuskich”, dlatego wieś spustoszała. Jeszcze w 1820 roku wiele gospodarstw było opuszczonych. Według opisu wsi z tego właśnie roku mieszkało tu dwóch dzierżawców: Kmiotek i Maszak. Mieszkało tu również 17 chłopów pańszczyźnianych odrabiających po 3 dni pańszczyzny a także 1 chłop odrabiający dwa dni pańszczyzny. Natomiast trzy gospodarstwa były opuszczone.

W 1827 roku we wsi Wielątki mieszkało 218 osób w 27 domach. W czasie spisu powszechnego z 1921 roku we wsi Wielątki notowano 19 domów i 118 mieszkańców, w tym 3 Żydów. Obok natomiast istniała osada Wielątki Kolonia z 75 domami i 590 mieszkańcami, osada powstała na dawnej ziemi folwarcznej. Obie miejscowości należały do gminy Wyszaków.

**c) przestrzenna struktura miejscowości: dominanta przestrzenna, otwarta
przestrzeń wspólna, elementy charakterystyczne miejscowości**

Miejscowość położona jest wzdłuż drogi gminnej oraz przy drodze wojewódzkiej. Zabudowa Wielątek Rosochatych ma charakter typowej ulicówki. Niedużą jej część stanowi budowa rozproszona, tzw. kolonia. Najczęściej występują budynki jedno i dwukondygnacyjne. Zabudowa tworzy jednolity układ.

**2. INWENTARYZACJA ZASOBÓW SŁUŻĄCYCH ODNOWIE
MIEJSCOWOŚCI:**

a) zasoby przyrodnicze

Warunki klimatyczne

Zaliczane są do gorszych w kraju. Mało korzystne warunki nasłonecznienia, jak również stosunkowo częste mgły poranne. Duża wilgotność terenu. Średnia temperatura waha się od -4°C w zimie do $+17,3^{\circ}\text{C}$ latem. Okres wegetacji wynosi 210 dni i trwa od pierwszych dni kwietnia, aż do końca października. Opady atmosferyczne to około 440 - 650 mm na rok. Wiatry mają przeważnie kierunek zachodni, latem wzrasta udział wiatrów północno-wschodnich, zimą - południowo - zachodnich.

Rzeźba terenu

Miejscowość położona w Międzyrzeczu Łomżyńskim, które tworzy plejstocenska wysoczyzna morenowa

wyniesiona 90 – 115 m n.p.m. Obszar reprezentuje typ rzeźby polodowcowej z okresu zlodowaceń. Na obecny wygląd wpłynęły procesy erozyjne, w szczególności wody wypływające spod lodowca, które ścięły i zdeformowały starsze formy akumulacji lodowcowej. Wielątki Rosochate leżą na obszarze wysoczyzny polodowcowej, której budowa geologiczna oraz skład gleb stanowią korzystne grunty pod budownictwo.

Surowce naturalne

Na terenie miejscowości nie występują zasoby surowców naturalnych. Cały teren gminy ubogi jest w surowce mineralne, a te które występują, są wykorzystywane jedynie dla potrzeb lokalnych.

Zasoby wód

Teren Gminy Somianka położony jest w obrębie dwu zlewni Bugu i Narwi. Dział wodny przebiega wzdłuż najwyższych partii wysoczyznowych z południowego-zachodu na północny- wschód.

Na terenie miejscowości Wielątki Rosochate brak jest obszarów chronionego krajobrazu, rezerwatów i parków krajobrazowych lub pomników przyrody. W obrębie wsi występują przyuliczne zadrzewienia. Sady i ogrody występują głównie jako element towarzyszący zabudowie mieszkalnej.

b) *dziedzictwo kulturowe*

Na terenie miejscowości nie znajduje się żaden obiekt wpisany do rejestru zabytków. Mimo braku zabytków mieszkańcy kultywują swoje tradycje w inny sposób.

c) *obiekty i tereny*

Brak jest pełnego oświetlenia a także oznakowania skrzyżowania, które znacząco wpłynęłoby na poprawę bezpieczeństwa ruchu kołowego i pieszego, oraz ze względu na swoje cechy funkcjonalno – przestrzenne sprzyjałyby nawiązywaniu kontaktów społecznych.

d) infrastruktura społeczna

Oświata

Na terenie miejscowości nie znajduje się żadna szkoła. Dzieci, które mieszkają we wsi, uczęszczają do Zespołu Szkół w Woli Mystkowskiej.

Natomiast młodzież licealna korzysta przede wszystkim z oferty edukacyjnej Wyszkowa, Serocka, Pułtуска.

Ochrona zdrowia

W miejscowości Wielątki Rosochate brak jest zakładu opieki zdrowotnej. Mieszkańcy korzystają z usług medycznych świadczonych w ośrodku zdrowia w Woli Mystkowskiej, gdzie pacjentów przyjmuje lekarz rodzinny, pediatra. Poradnie specjalistyczne oraz najbliższy szpital znajdują się w Wyszowie. W każdej chwili mieszkańcy mogą liczyć na pomoc pogotowia ratunkowego z Wyszkowa.

Kultura

W miejscowości Wielątki Rosochate nie funkcjonuje świetlica środowiskowa, ani żadna inna placówka zajmująca się działalnością kulturalno- społeczną.

Sport i rekreacja

W Wielątkach nie znajduje się żadne boisko sportowe. We wsi nie ma bazy do aktywnego spędzania wolnego czasu, brak jest placu zabaw dla dzieci. Bazę sportową Gminy stanowi oddana w 2014 roku hala sportowa w Woli Mystkowskiej. Wielątki Rosochate są miejscowością, w której brakuje punktów obsługi mieszkańców.

e) infrastruktura techniczna

Drogi

Dobłą komunikację w gminie Somianka zapewniają drogi: krajowa nr 62 i układ dróg powiatowych i gminnych.

Obsługę transportową zapewniają drogi gminne i wewnętrzne. Ogólna sieć dróg w gminie Somianka wynosi 42 km. Główny ruch samochodowy w gminie przebiega na drodze krajowej nr 62. Parametry

techniczne drogi są dostosowane do obowiązujących standardów komunikacyjnych.

Decydujące znaczenie w sprawności układu transportowego w gminie mają drogi powiatowe i gminne.

W miejscowościach usytuowanych na terenie gminy Somianka zlokalizowanych jest około 20 przystanków autobusowych. Sieć połączeń autobusowych jest bardzo zróżnicowana. Z miejscowości Wielątki Rosochate istnieje dobre połączenie komunikacyjne w kierunkach miejscowości Wyszków, Pułtusk. Przez teren miejscowości Wielątki Rosochate przebiegają drogi gminne a także droga wojewódzka.

Gazyfikacja

W Wielątkach Rosochatych nie ma dostępu do gazu sieciowego. Gospodarstwa domowe korzystają z gazu ciekłego propan-butan.

Wodociągi i kanalizacja

W Wielątkach Rosochatych do sieci wodociągowej przyłączonych jest 25 gospodarstw domowych. Żaden budynek nie jest przyłączony do kanalizacji sieciowej. Ścieki są odprowadzane do przydomowych szamb lub przydomowych oczyszczalni ścieków. Ich opróżnianie odbywa się za pomocą pojazdów asenizacyjnych, następnie ścieki są przekazywane do gminnej oczyszczalni ścieków w Somiance.

Telefonizacja

Mieszkańcy miejscowości mogą korzystać zarówno z oferty telefonii stacjonarnej jak i sieci telefonii komórkowej. Część mieszkańców ma dostęp do Internetu, który zapewnia częściowo TP S.A. (Neostrada), operatorzy telefonii komórkowej, FUZ Wyszków oraz prywatna firma oferująca dostęp do internetu drogą radiową. Dzieci i młodzież mają możliwość korzystania z sieci internetowej w szkole oraz w Gminnym Ośrodku Kultury oddalonym o około 10 km w Somiance-Parcele.

Ciepło

Na terenie Wielątek Rosochatych budynki mieszkaniowe ogrzewane są indywidualnie, brak jest ogrzewania olejowego, domy ogrzewane są piecami węglowymi i drzewnymi.

Gospodarka odpadami

W Wielątkach Rosochatych, jak i w całej gminie, nie ma składowiska odpadów, przestało funkcjonować w 2005 roku. Każde z gospodarstw domowych złożyło do Gminy deklarację dot. odbioru odpadów komunalnych, która od 1 lipca 2013 r. zgodnie z ustawą stała się właścicielem odpadów komunalnych wyprodukowanych w gospodarstwie domowy. Zgodnie ze złożonymi deklaracjami niektóre gospodarstwa dokonują selektywnej zbiórki odpadów komunalnych. Gmina Somianka ma podpisaną umowę na odbiór odpadów komunalnych od właścicieli poszczególnych nieruchomości. Mieszkańcy mogą także oddawać odpady wyprodukowane w gospodarstwie domowym do Punktu Selektywnej Zbiórki Odpadów Komunalnych utworzonego w miejscowości Somianka.

f) gospodarka i rolnictwo

Rolnictwo

Odgrywa ważną rolę dla mieszkańców miejscowości Wielątki Rosochate. W większości występują gospodarstwa, w których uprawa ziemi jest źródłem utrzymania. Dla większości mieszkańców, uprawa roślin i hodowla zwierząt ma znaczenie podstawowe i głównie wykorzystywana jest na własne potrzeby. Przyczyną takiego stanu rzeczy jest duże rozdrobnienie oraz niska rentowność produkcji rolniczej. Po za tym w większości rolnictwem zajmują się ludzie w wieku poprodukcyjnym, związani emocjonalnie z uprawą roli. W okolicach wsi Wielątek Rosochatych dominują gleby o przydatności rolniczej III i IV klasy. Kompleksy glebowe określone zostały jako kompleks 6 i 7 żytnio- ziemniaczany słaby i żytnio- łubinowy w V i

VI klasie bonitacyjnej, spotyka się także gleby 2 kompleksu pszennego dobrego w III a- III b klasie bonitacyjnej. Dominującym kierunkiem produkcji rolnej jest produkcja roślinna i hodowla zwierzęca (głównie trzoda chlewna, bydło).

We wsi Wielątki Rosochate, jak i całej gminie Somianka, nie ma większych zakładów przemysłowych. Mieszkańcy miejscowości znajdują zatrudnienie w firmach zlokalizowanych głównie w Wyszkanie, Warszawie i Pułtusku. W miejscowości nie ma też sklepu spożywczego. Mieszkańcy zaopatrują się w artykuły spożywczo-przemysłowe w pobliskich miejscowościach.

Bezrobocie

Ponieważ lokalny rynek pracy nie zapewnia pełnego zatrudnienia, społeczność Wielątek Rosochatych została również dotknięta problemem bezrobocia. Bezrobocie jest zjawiskiem negatywnym nie tylko dla osób nim dotkniętych, ale odbija się negatywnie na funkcjonowaniu całego społeczeństwa, a w omawianym obecnie zakresie na funkcjonowaniu gminy. Aktywna polityka rynku pracy ma za zadanie przede wszystkim zmniejszenie rozmiarów bezrobocia poprzez aktywizację zawodową bezrobotnych, podnoszenie produktywności siły roboczej oraz weryfikację gotowości bezrobotnych do pracy. Istotny w tej kwestii jest również wiek, wykształcenie i staż pracy bezrobotnych. Stosunkowo mało jest osób bezrobotnych z wyższym, średnim, czy średnim zawodowym wykształceniem co oznacza, że wykształcenie jest miarą zdobycia poszukiwanego zatrudnienia. Charakterystyka bezrobotnych według stażu pracy również może dać obraz przejściowego problemu bezrobocia w grupie osób, które zakończyły edukację szkolną i poszukują pracy poprzez wszystkie

dostępne formy lub są to osoby nigdy nie pracujące i nie wykazując aktywności do podjęcia pracy.

Wg danych Powiatowego Urzędu Pracy w Wyszku (stan na 31 grudnia 2014 roku) liczba bezrobotnych w gminie Somianka wynosiła 207 osób. Prawo do zasiłku dla bezrobotnych posiadało 23 osoby.

g) *kapitał społeczny i ludzki*

Na terenie miejscowości nie znajduje się żadna placówka kulturalno - społeczna. Jedynym miejscem, w którym społeczność miejscowości może rozwijać swoje pasje jest Gminny Ośrodek Kultury znajdujący się w miejscowości Somianka Parcele. W Gminnym Ośrodku Kultury funkcjonuje również Gminne Centrum Informacji.

ANALIZA ZASOBÓW MIEJSCOWOŚCI WIELĄTKI ROSOCHATE – ZESTAWIENIE

RODZAJ ZASOBÓW	BRAK	JEST - MAŁE	JEST - ŚREDNIE	JEST – DUŻE
ŚRODOWISKO NATURALNE				
walory krajobrazu			▲	
walory klimatyczne(mikroklimat, wiatr, nasłonecznienie)			▲	
walory szaty roślinnej			▲	
cenne przyrodniczo, obszary obiekty		▲		
świat zwierząt(ostoje, siedliska)			▲	
osobliwości przyrodnicze			▲	
wody powierzchniowe (cieki,rzeki, stawy)		▲		
podłoże, warunki hydrologiczne		▲		
gleby, kopaliny		▲		
ŚRODOWISKO KULTUROWE				
walory architektury wiejskiej i osobliwości kultury	▲			
zabytki	▲			
zespoły artystyczne	▲			
dziedzictwo religijne i historyczne		▲		
miejsca, osoby i przedmioty kultu		▲		
Święta, odpusty, pielgrzymki	▲			
tradycje, obrzędy, gwary		▲		
legendy, podania i fakty historyczne		▲		
ważne postacie historyczne	▲			
specyficzne nazwy		▲		
OBIEKTY I TERENY				
działki pod zabudowę mieszkaniową		▲		
działki pod domy letniskowe	▲			
działki pod zakłady usługowe i przemysł		▲		
pustostany mieszkaniowe	▲			
pustostany magazynowe i poprzemysłowe	▲			
tradycyjne obiekty gospodarskie wsi (kuźnie, młyny)	▲			
place i miejsca publicznych spotkań	▲			

Plan Rozwoju Miejscowości Wielątki Rosochate 2015 - 2022

miejsca sportu i rekreacji		▲		
gospodarka, rolnictwo			▲	
specyficzne produkty (hodowle, uprawy polowe)	▲			
znane firmy produkcyjne i zakłady przemysłowe	▲			
możliwe do wykorzystania odpady poprodukcyjne	▲			
SĄSIEDZI I PRZYJEZDNI				
korzystne sąsiedztwo			▲	
ruch tranzytowy		▲		
przyjezdni stali i sezonowi		▲		
instytucje	▲			
placówki opieki społecznej	▲			
szkoły	▲			
Domy kultury	▲			
Ludzie, organizacje społeczne		▲		
OSP	▲			
KGW	▲			
stowarzyszenia	▲			

DIAGNOZA AKTUALNEJ SYTUACJI MIEJSCOWOŚCI WIELĄTKI ROSOCHATE

Co ją wyróżnia?	Malownicze położenie i piękne krajobrazy.
Jaką pełni funkcję?	Wieś rolnicza
Kim są mieszkańcy?	Wieś liczy 61 osób. Są to właściciele indywidualnych gospodarstw rolnych, pracownicy zakładów pracy, emeryci renciści, bezrobotni, osoby zajmujące się handlem i usługami.
Co jest podstawą utrzymania?	Praca we własnym gospodarstwie rolnym, zatrudnienie w sektorze prywatnym, świadczenia socjalne typu: renty, emerytury, zasiłki dla bezrobotnych, własna działalność gospodarcza.
W jaki sposób są zorganizowani mieszkańcy?	Rada Sołecka, spotkania mieszkańców u Sołtysa miejscowości.
W jaki sposób rozwiązują problemy?	Dyskusje, spotkania, zebrania wiejskie, współpraca z Urzędem Gminy.
Jak wygląda nasza wieś?	Główna część wsi położona jest wzdłuż drogi gminnej i przy drodze wojewódzkiej. Zabudowa zwarta, tzw. ulicówka.
Jakie obyczaje i tradycje są u nas pielęgnowane i rozwijane?	Kultywowanie tradycji religijnych: odpusty, Zielone Światki, Boże Ciało, Święta Wielkanocne i inne. Kultywowanie tradycji lokalnych: udział w dożynkach gminnych.
Jaki jest stan otoczenia i środowiska?	Środowisko naturalne nieskażone. Brak większych, skoncentrowanych źródeł zanieczyszczeń, powodujących degradację środowiska.
Jakie jest rolnictwo?	Rozdrobnione, niewyspecjalizowane, wielokierunkowe, niskotowarowe.
Jakie są powiązania komunikacyjne?	Wieś posiada słabe połączenie komunikacyjne z miejscowością gminną Somianka. Brak jest połączeń kolejowych.
Co proponujemy dzieciom i młodzieży?	We wsi brak jest obiektów kulturalno-oświatowych, rekreacyjnych, z których mogliby korzystać mieszkańcy. Młodzież i dzieci mogą korzystać z Gminnego Ośrodka Kultury w Somiance, hali sportowej w Somiance i Woli Mystkowskiej oraz boisk sportowych w miejscowości Somianka (Orlik), Ulasku.

3. OCENA MOCNYCH I SŁABYCH STRON MIEJSCOWOŚCI, W KTÓREJ BĘDZIE REALIZOWANA OPERACJA

Silne strony miejscowości Wielątki Rosochate	Słabe strony miejscowości Wielątki Rosochate
<ul style="list-style-type: none"> • dogodne położenie wsi - droga wojewódzka Pułtusk– Wyszków, • bliskość aglomeracji warszawskiej, • dobra współpraca między sołtysem a władzami gminy, • kultywowanie wspólnych wartości i tradycji, zaufanie mieszkańców wobec siebie, gotowości do wspólnych działań na rzecz rozwoju miejscowości, • duża świadomość mieszkańców w zakresie poszerzania wiedzy i umiejętności, • sieć wodociągowa, • zwiększenie zainteresowania mieszkańców estetyką otoczenia. 	<ul style="list-style-type: none"> • brak infrastruktury okołodrogowej (chodniki, ścieżki rowerowe, parkingi, brak nawierzchni asfaltowej drogach bocznych), • niedostateczne oświetlenie drogowe, • brak sieci kanalizacji sanitarnej, • brak placów zabaw, • brak dostępu do kultury, • brak zaplecza i infrastruktury rekreacyjnej, społecznej, kulturowej służącej mieszkańcom, • brak wielofunkcyjnego boiska sportowego, • brak skutecznej promocji walorów przyrodniczych oraz dziedzictwa kulturowego wsi na zewnątrz, • słabo rozwinięta działalność pozarolnicza, np.: produkcja zdrowej żywności, itp.,
Szanse dla miejscowości Wielątki Rosochate	Zagrożenia dla miejscowości Wielątki Rosochate
<ul style="list-style-type: none"> • sprzyjająca polityka regionalna, w tym adresowana do obszarów wiejskich, ze strony rządu i władz wojewódzkich, • zwiększenie dostępności do środków pomocowych, w tym pochodzących z Unii Europejskiej, • przebudowa i modernizacja drogi krajowej, która stanie się drogą szybkiego ruchu; droga ta zmieni swoje przeznaczenie, będzie stanowiła jedną z ważniejszych tras krajowych o kierunku wschód – zachód; potencjalne korzyści to: zwiększenie atrakcyjności gruntów położonych w jej pobliżu lub w bezpośrednim jej sąsiedztwie, rozwój działalności gospodarczych na obszarze, • nawiązanie współpracy z innymi miejscowościami i gminami w kraju i za granicą, • rozwój rolnictwa ekologicznego, w tym wzrost produkcji ekologicznej żywności, • budowa infrastruktury okołodrogowej (chodniki, ścieżki rowerowe, parkingi) dzięki wykorzystaniu funduszy unijnych, • budowa i przebudowa dróg lokalnych przy wykorzystaniu funduszy unijnych oraz krajowych, • budowa przydomowych oczyszczalni ścieków, • wypromowanie miejscowości na zewnątrz. 	<ul style="list-style-type: none"> • pogorszenie dochodów rolników i mieszkańców miejscowości poprzez spadającą opłacalność produkcji rolnej i wzrost cen, • emigracja wykształconej młodzieży, • spadek liczby narodzin, • wzrost cen w budownictwie i obniżenie tempa rozwoju miejscowości, • trudność w uzyskaniu kredytów dla ludności o niskich dochodach, • nieumiejętne prowadzenie polityki rozwoju gminy,

4. OPIS PLANOWANYCH ZADAŃ INWESTYCYJNYCH I PRZEDSIĘWZIĘĆ AKTYWIZUJĄCYCH SPOŁECZNOŚĆ LOKALNĄ W OKRESIE CO NAJMNIEJ 7 LAT OD DNIA PRZYJĘCIA PLANU ROZWOJU MIEJSCOWOŚCI, W KOLEJNOŚCI WYNIKAJĄCEJ Z PRZYJĘTYCH PRIORYTETÓW ROZWOJU MIEJSCOWOŚCI Z PODANIEM SZACUNKOWYCH KOSZTÓW ICH REALIZACJI.

Realizacja określonej wizji miejscowości Wielątki Rosochate wymaga sprecyzowania priorytetów, które dadzą gwarancję realizacji zadań zmierzających do spełnienia określonej dla wsi wizji rozwoju. A wizją rozwoju wsi Wielątki Rosochate jest:

„Wielątki Rosochate to wieś zadbana i nowoczesna w której żyje się przyjemnie i bezpiecznie”.

Wizja rozwoju i priorytety są spójne z zapisami zawartymi w Studium Uwarunkowań i Kierunków Zagospodarowania Przestrzennego Gminy Somianka, Planie Rozwoju Lokalnego Gminy Somianka. Dla potrzeb gminy Somianka opracowano dokumenty strategiczne, określające priorytety rozwojowe każdej miejscowości, a następnie zadania jakie powinny być zrealizowane w ciągu najbliższych lat.

Wychodząc z założeń Planu Rozwoju Miejscowości Wielątki Rosochate oraz rozmów z mieszkańcami wsi, określono następujące priorytety oraz zadania, które posłużą realizacji tych priorytetów:

PRIORYTET I PODNIESIENIE ATRAKCYJNOŚCI MIEJSCOWOŚCI POPRZEZ WŁAŚCIWE ZAGOSPODAROWANIE PRZESTRZENI PUBLICZNEJ

1. Stworzenie centrum rekreacyjnego miejscowości Wielątki Rosochate wraz z budową placu zabaw.
2. Oznakowanie skrzyżowania i wymiana oświetlenia ulicznego.

PRIORYTET II ROZBUDOWA INFRASTRUKTURY TECHNICZNEJ WSI

1. Budowa przydomowych oczyszczalni ścieków.
2. Montaż kolektorów słonecznych
3. Montaż ogniw fotowoltaicznych
4. Wykonanie nawierzchni drogi gminnej w stronę figurki oraz progu spowalniającego.
5. Wykonanie dojazdu wraz z oświetleniem na tzw. Glinki .

PRIORYTET III AKCJE AKTYWIZUJĄCE SPOŁECZNOŚĆ LOKALNĄ

1. Organizacja spotkań informacyjnych z mieszkańcami wsi.
2. Organizacja szkoleń / kursów zawodowych dla mieszkańców wsi.

SZCZEGÓŁOWY OPIS PLANOWANYCH ZADAŃ

INWESTYCYJNYCH I PRZEDSIĘWZIĘĆ

PRIORYTET I

Zadanie 1. *Stworzenie centrum rekreacyjnego miejscowości Wielątki Rosochate wraz z budową placu zabaw.*

Celem projektu jest stworzenie centrum miejscowości - terenu poprzez budowę placu zabaw i wyposażenie w bezpieczne i ekologiczne urządzenia dla dzieci(huśtawki, bujawki, równoważnie, piaskownice) dostosowane do wieku i możliwości najmłodszych. W ramach stworzenia centrum przewiduje się także ustawienie altany drewnianej a także ustawienie ławek oraz nasadzenie zieleni. Nowo wybudowane centrum miejscowości wpłynie ponadto na poprawę estetyki przestrzeni publicznej a w konsekwencji wzrost atrakcyjności miejscowości.

Projekt przyczyni się do wzrostu atrakcyjności miejscowości, poprawy wizerunku oraz wpłynie na nowy kształt przestrzeni publicznej

Zadanie 2. *Oznakowanie skrzyżowania i wymiana oświetlenia ulicznego.*

Celem będzie poprawa estetyki miejscowości, bezpieczeństwa mieszkańców poprzez oznakowanie skrzyżowania oraz wykonanie oświetlenia ulicznego .

W ramach zadania przewiduje się wykonanie oznakowania skrzyżowania we wsi oraz wymiana oświetlenia zamontowanego na słupach stalowych sześciokątnych ustawionych w pasie drogowym dróg gminnych w odległości 40 metrów od siebie. Zasilanie oświetlenia zostanie doprowadzenie ze stacji transformatorowych za pomocą kabli naziemnych. Wpłynie to na poprawę bezpieczeństwa mieszkańców jak również przyjezdnych.

PRIORYTET II

Zadanie 1. *Budowa przydomowych oczyszczalni ścieków*

Celem zadania jest poprawa jakości życia mieszkańców wsi poprzez dostęp do ulepszonych usług oraz ochronę środowiska naturalnego.

Realizacja projektu zakłada budowę ekologicznych zbiorników na odpady płynne. Funkcjonowanie tego typu oczyszczalni opiera się o

działanie bakterii biologicznych rozkładających ścieki. Woda po oczyszczeniu ma drugą klasę czystości, odpowiada normom polskim i unijnym.

Zadanie 2. Montaż kolektorów słonecznych

Celem zadania jest poprawa jakości życia mieszkańców, oraz jakości środowiska naturalnego, poprzez montaż kolektorów słonecznych służących do przygotowania ciepłej wody użytkowej.

Zadanie 3. Montaż ogniw fotowoltaicznych

Celem zadania jest poprawa jakości życia mieszkańców, oraz jakości środowiska naturalnego, poprzez montaż ogniw fotowoltaicznych służących do wytwarzanie energii elektrycznej z promieniowania słonecznego.

Zadanie 4. Wykonanie nawierzchni drogi gminnej w stronę figurki oraz progu spowalniającego.

Celem realizacja zadania będzie poprawa estetyki miejscowości, bezpieczeństwa mieszkańców a w szczególności parametrów nawierzchni drogowej. Realizacja projektu zakłada przebudowę nawierzchni żwirowej na asfaltową co wiąże się z podniesieniem nośności i klasy drogi oraz budowę progu spowalniającego.

Zadanie 5. Wykonanie dojazdu wraz z oświetleniem na tzw. Glinki.

Celem realizacja zadania będzie poprawa estetyki miejscowości, bezpieczeństwa mieszkańców a w szczególności parametrów nawierzchni drogowej. Realizacja projektu zakłada przebudowę nawierzchni żwirowej na asfaltową co wiąże się z podniesieniem nośności i klasy drogi. Po przebudowie droga będzie miała nawierzchnię asfaltową o szerokości jedni 5 m i pobocza z pospółki szerokości 0,5 m.

PRIORYTET III

Zadanie 1. Organizacja spotkań informacyjnych z mieszkańcami wsi.

Celem projektu jest organizacja spotkań informacyjnych z mieszkańcami wsi Wielątki Rosochate. Realizacja tego zadania pozwoli na bieżące informowanie mieszkańców o aktualnej sytuacji w gminie i przedsięwzięciach podejmowanych na rzecz rozwoju gminy oraz wsi Wielątki Rosochate. Wpłyne to na dobrą współpracę Rady Sołectkiej z

władzami gminy i umożliwi mieszkańcom miejscowości bezpośredni wpływ na realizowaną politykę w gminie.

Zadanie 2. Organizacja szkoleń / kursów zawodowych dla mieszkańców wsi.

Zadanie ma na celu podniesienie świadomości mieszkańców wsi Wielątki Rosochate poprzez organizację szkoleń oraz wzrost aktywności mieszkańców.

Planuje się cyklicznie organizować szkolenie dla mieszkańców wsi oraz całej gminy z zakresu pozyskiwania środków unijnych na działalność rolniczą i pozarolniczą z możliwością szkolenia z wypełniania wniosków o przyznanie pomocy dla rolników. Przewiduje się również wykorzystanie ekspertów, w celu przeprowadzenia rzetelnych i fachowych szkoleń (w zależności od tematyki szkoleń).

HARMONOGRAM REALIZACJI ZADAŃ

Poniżej został przedstawiony wykaz zadań zaplanowanych do realizacji na lata 2015 – 2022. W trakcie tak długiego okresu może on ulec modyfikacjom i uzupełnieniom. Szczegółowy opis i kosztorys prac poszczególnych zadań będzie przygotowywany przed przystąpieniem do ich realizacji i zostanie dodany w formie załącznika do Planu Rozwoju Miejscowości Wielątki Rosochate.

ZADANIA I OKRES ICH REALIZACJI

Rodzaj zadania	2015	2016	2017	2018	2019	2020	2021	2022
PRIORYTET I - PODNIESIENIE ATRAKCYJNOŚCI MIEJSCOWOŚCI POPRZEZ WŁAŚCIWE ZAGOSPODAROWANIE PRZESTRZENI PUBLICZNEJ								
Stworzenie centrum rekreacyjnego miejscowości Wielątki Rosochate wraz z budową placu zabaw.								
Oznakowanie skrzyżowania i wymiana oświetlenia ulicznego.								
PRIORYTET II - ROZBUDOWA INFRASTRUKTURY TECHNICZNEJ WSI								
Budowa przydomowych oczyszczalni ścieków.								
Montaż kolektorów słonecznych								
Montaż ogniw fotowoltaicznych								
Wykonanie nawierzchni drogi gminnej w stronę figurki oraz progu spowalniającego.								
Wykonanie dojazdu wraz z oświetleniem na tzw. Glinki.								
PRIORYTET III - AKCJE AKTYWIZUJĄCE SPOŁECZNOŚĆ LOKALNĄ								
Organizacja spotkań informacyjnych z mieszkańcami wsi.								
Organizacja szkoleń/kursów zawodowych dla mieszkańców wsi.								

ŹRÓDŁA FINANSOWANIA ZADAŃ ORAZ KOSZTY

Rodzaj zadania	Źródła finansowania	Koszty (brutto) w PLN
PRIORYTET I - PODNIESIENIE ATRAKCYJNOŚCI MIEJSCOWOŚCI POPRZEZ WŁAŚCIWE ZAGOSPODAROWANIE PRZESTRZENI PUBLICZNEJ		
Stworzenie centrum rekreacyjnego miejscowości Wielątki Rosochate wraz z budową placu zabaw.	EFRR /EFRROW/budżet gminy/WFOŚiGW	600 000,00 zł
Oznakowanie skrzyżowania i wymiana oświetlenia ulicznego.	budżet gminy/WFOŚiGW	80 000,00 zł
PRIORYTET II - ROZBUDOWA INFRASTRUKTURY TECHNICZNEJ WSI		
Budowa przydomowych oczyszczalni ścieków.	EFRR /EFRROW/budżet gminy/WFOŚiGW	75 000,00 zł
Wykonanie nawierzchni drogi gminnej w stronę figurki oraz progu spowalniającego.	EFRR /EFRROW/budżet gminy	250 000,00 zł
Wykonanie dojazdu wraz z oświetleniem na tzw. Glinki .	EFRR /EFRROW/budżet gminy	350 000,00 zł
PRIORYTET III - AKCJE AKTYWIZUJĄCE SPOŁECZNOŚĆ LOKALNĄ		
Organizacja spotkań informacyjnych z mieszkańcami wsi	Budżet gminy/EFRROW	8 000,00 zł/ rok
Organizacja szkoleń / kursów zawodowych dla mieszkańców wsi	Budżet gminy/EFRROW	10 000,00 zł/ rok

5. WDRAŻANIE I MONITOROWANIE PLANU

Wdrożenie Planu Rozwoju Miejscowości Wielątki Rosochate rozpocznie się poprzez wprowadzenie go w życie Uchwałą Rady Gminy Somianka.

Wdrożenie Planu zleca się Wójtowi Gminy, Radzie Sołeckiej oraz Sołtysowi wsi Wielątki Rosochate. Monitorowanie każdego zadania- czyli dbanie o prawidłowy jego przebieg przez cały czas jego trwania polega na systematycznym zbieraniu, zestawianiu i ocenie informacji rzeczowych i finansowych w postaci ustalonych wskaźników, które opisują jego postęp i efekty.

W monitorowaniu biorą udział komórki organizacyjne Urzędu Gminy w Somiance zaangażowane we wdrażanie Planu Rozwoju Miejscowości Wielątki Rosochate.

Oceną Planu zajmie się Rada Sołecka Wielątki Rosochate.

ZAKOŃCZENIE

Plan Rozwoju Miejscowości Wielątki Rosochate zakłada realizację kilku zadań zgrupowanych w trzech priorytetach. Głównym celem przyświecającym realizacji poszczególnych zadań jest pobudzenie aktywności lokalnych środowisk w kierunku ich współdziałania na rzecz rozwoju miejscowości oraz poprawa warunków życia mieszkańców. Realizacja niniejszego planu powinna służyć także większej integracji mieszkańców, zacieśnieniu więzi społecznych, zapewnieniu miejsca do spędzania wolnego czasu zarówno przez dzieci i młodzież, jak i osoby dorosłe, a także promocję sportu

Przewodniczący Rady Gminy

Krzysztof Jan Rakowski