



Załącznik
do Uchwały Nr XXVII^N/164/16
Rady Gminy Somianka
z dnia 20 października 2016r.



**PROGRAM REWITALIZACJI
DLA GMINY SOMIANKA
NA LATA 2016 - 2023**

Somianka, 2016 r.

Opracowanie:



Future Green Innovations S.A.

ul. Podole 60

30 - 394 Kraków

Telefon: +48 12 632 41 29

E-mail: office@greenfuture-projekt.pl

Opracował zespół w składzie:

mgr inż. Katarzyna Lechończak

mgr inż. Dagmara Michalik

mgr Jarosław Dąbrowski

Andrzej Poliwka

mgr inż. Anna Blak-Piszczek

SPIS TREŚCI

I.	WPROWADZENIE.....	5
1.	Wstęp.....	5
2.	Zakres pojęciowy.....	5
3.	Powiązanie programu z dokumentami strategicznymi oraz planistycznymi	7
II.	CHARAKTERYSTYKA GMINY SOMIANKA	11
1.	Położenie gminy.....	11
2.	Historia gminy	12
3.	Klimat	13
4.	Wody powierzchniowe i podziemne	14
5.	Gleby	15
6.	Sfera zagospodarowania przestrzennego i środowiskowa.....	16
6.1.	Struktura użytkowania gruntów Gminy Somianka	16
6.2.	Stan środowiska	17
6.3.	Diagnoza przyrodnicza	22
6.4.	Dziedzictwo kulturowe.....	23
6.5.	Obszary zabudowane	24
6.6.	Infrastruktura techniczna.....	26
6.6.1.	Infrastruktura drogowa, kolejowa i wodna.....	27
6.6.2.	Komunikacja zbiorowa	28
6.6.3.	Łączność	28
6.6.4.	Wodociągi.....	28
6.6.5.	Kanalizacja i oczyszczalnie ścieków	29
6.7.	Diagnoza urbanistyczno- architektoniczna.....	31
6.8.	Problemy zidentyfikowane w sferze zagospodarowania przestrzennego i sferze środowiskowej	31
7.	Sfera gospodarcza	33
7.1.	Diagnoza ekonomiczno – gospodarcza	33
7.1.1.	Struktura działalności gospodarczej.....	33
7.1.2.	Uwarunkowanie budżetowe realizacji przedsięwzięć inwestycyjnych	36
7.2.	Problemy zidentyfikowane w sferze gospodarczej	37
8.	Sfera społeczna i kulturowa.....	38
8.1.	Struktura demograficzna.....	38

8.2.	Oświata i wychowanie kulturalne.....	44
8.3.	Bezpieczeństwo w gminie	48
8.4.	Turystyka i rekreacja.....	48
8.5.	Kultura, sport i rekreacja.....	51
8.6.	Pomoc społeczna.....	55
8.7.	Ochrona Zdrowia	57
8.8.	Problemy zidentyfikowane w sferze społecznej.....	57
III.	ZAŁOŻENIA PROGRAMU REWITALIZACJI	59
1.	Cele rewitalizacji i okres programowania.....	59
2.	Wizja stanu po przeprowadzeniu rewitalizacji.....	60
3.	Analiza wskaźnikowa i metodologia delimitacji obszarów dysfunkcyjnych	60
4.	Diagnoza problemów w gminie na podstawie badań ankietowych mieszkańców	63
5.	Analiza uwarunkowań rozwoju gminy – analiza SWOT.....	72
6.	Obszary rewitalizacji.....	73
7.	Projekty rewitalizacyjne.....	75
8.	Przedsięwzięcia rewitalizacyjne	80
9.	Komplementarność projektów	82
10.	System wdrażania Programu Rewitalizacji	84
11.	Harmonogram realizacji programu.....	84
12.	Monitorowanie i ocena Programu Rewitalizacji.....	85
13.	Ocena oddziaływania na środowisko Programu Rewitalizacji.....	86
IV.	ZASADY FINANSOWANIA PROGRAMU	87
1.	Regionalny Program Operacyjny Województwa Mazowieckiego na lata 2014 – 2020	87
2.	Program Operacyjny Infrastruktura i Środowisko na lata 2014–2020	90
3.	Fundusz Termomodernizacji i Remontów.....	91
4.	Program Fundusz Inicjatyw Obywatelskich na lata 2014–2020	91
V.	BIBLIOGRAFIA.....	93
VI.	SPIS TABEL.....	94
VII.	SPIS RYSUNKÓW	95
VIII.	SPIS WYKRESÓW.....	96

I. WPROWADZENIE

1. Wstęp

Program Rewitalizacji jest to wieloletni program opisujący stan i stopień degradacji terenu w kilku płaszczyznach: społecznej, gospodarczej, przestrzennej oraz środowiskowej. Aktualny stan opisywany jest za pomocą wskaźników ekonomicznych oraz społecznych. Celem takiego programu jest opracowanie planów realizacji konkretnych działań oraz systemu ich wdrażania, mających na celu wyprowadzenie analizowanego obszaru z niekorzystnej sytuacji, poprzez nadanie mu nowych funkcji lub przywrócenie starych. Program jest opracowywany i uchwalany przez Radę Gminy, na podstawie art. 18 ust. 2 pkt 6 ustawy z dnia 8 marca 1990 r. o samorządzie gminnym (Dz. U. z 2016 r., poz. 446) oraz na podstawie Wytycznych w zakresie rewitalizacji w programach operacyjnych na lata 2014-2020 (Warszawa, 3 lipca 2015 r.). Gminy, które go uchwalą mają możliwość ubiegania się o wsparcie działań związanych z rewitalizacją. Środki można pozyskać z programów operacyjnych w ramach perspektywy finansowej 2014-2020. Należy jednak zaznaczyć, że Program Rewitalizacji nie jest zamkniętym dokumentem, zawierającym gotowe rozwiązania i projekty, gwarantującym zawsze pozytywne decyzje w kwestii ubiegania się np. o środki unijne.

2. Zakres pojęciowy

Rewitalizacja – to kompleksowy proces wyprowadzania ze stanu kryzysowego obszarów zdegradowanych poprzez działania całościowe (powiązane wzajemnie przedsięwzięcia obejmujące kwestie społeczne oraz gospodarcze lub przestrzenno-funkcjonalne lub techniczne lub środowiskowe), integrujące interwencję na rzecz społeczności lokalnej, przestrzeni i lokalnej gospodarki, skoncentrowane terytorialnie i prowadzone w sposób zaplanowany oraz zintegrowany poprzez programy rewitalizacji. Rewitalizacja zakłada optymalne wykorzystanie specyficznych uwarunkowań danego obszaru oraz wzmocnienie jego lokalnych potencjałów (w tym także kulturowych) i jest procesem wieloletnim, prowadzonym przez interesariuszy (m.in. przedsiębiorców, organizacje pozarządowe, właścicieli nieruchomości, organy władzy publicznej, etc.) tego procesu, w tym przede wszystkim we współpracy z lokalną

społecznością. Działania służące wspieraniu procesów rewitalizacji prowadzone są w sposób spójny: wewnątrz (poszczególne działania pomiędzy sobą) oraz zewnętrznie (z lokalnymi politykami sektorowymi, np. transportową, energetyczną, celami i kierunkami wynikającymi z dokumentów strategicznych i planistycznych).

Stan kryzysowy – stan spowodowany koncentracją negatywnych zjawisk społecznych (w szczególności bezrobocia, ubóstwa, przestępczości, niskiego poziomu edukacji lub kapitału społecznego, niewystarczającego poziomu uczestnictwa w życiu publicznym i kulturalnym), współwystępujących z negatywnymi zjawiskami w co najmniej jednej z następujących sfer:

- a) gospodarczej (w szczególności w zakresie niskiego stopnia przedsiębiorczości, słabej kondycji lokalnych przedsiębiorstw),
- b) środowiskowej (w szczególności w zakresie przekroczenia standardów jakości środowiska, obecności odpadów stwarzających zagrożenie dla życia, zdrowia, ludzi bądź stanu środowiska),
- c) przestrzenno-funkcjonalnej (w szczególności w zakresie niewystarczającego wyposażenia w infrastrukturę techniczną i społeczną, braku dostępu do podstawowych usług lub ich niskiej jakości, niedostosowania rozwiązań urbanistycznych do zmieniających się funkcji obszaru, niskiego poziomu obsługi komunikacyjnej, deficytu lub niskiej jakości terenów publicznych),
- d) technicznej (w szczególności w zakresie degradacji stanu technicznego obiektów budowlanych, w tym o przeznaczeniu mieszkaniowym, oraz braku funkcjonowania rozwiązań technicznych umożliwiających efektywne korzystanie z obiektów budowlanych, w szczególności w zakresie energooszczędności i ochrony środowiska).

Obszar zdegradowany – obszar, na którym zidentyfikowano stan kryzysowy. Dotyczy to najczęściej obszarów miejskich, ale także wiejskich. Obszar zdegradowany może być podzielony na podobszary, w tym podobszary nieposiadające ze sobą wspólnych granic pod warunkiem stwierdzenia sytuacji kryzysowej na każdym z podobszarów.

Obszar rewitalizacji - obszar obejmujący całość lub część obszaru zdegradowanego, cechującego się szczególną koncentracją negatywnych zjawisk, o których mowa w pkt 2, na którym, z uwagi na istotne znaczenie dla rozwoju lokalnego, zamierza się prowadzić rewitalizację. Obszar rewitalizacji może być podzielony na podobszary, w tym podobszary nieposiadające ze sobą wspólnych granic, lecz nie może obejmować terenów

większych niż 20% powierzchni gminy oraz zamieszkałych przez więcej niż 30% mieszkańców gminy. W skład obszaru rewitalizacji mogą wejść obszary występowania problemów przestrzennych, takich jak tereny poprzemysłowe (w tym portowe i powydobywcze), powojkowe lub pokolejowe, wyłącznie w przypadku, gdy przewidziane dla nich działania są ściśle powiązane z celami rewitalizacji dla danego obszaru rewitalizacji.

Program rewitalizacji - inicjowany, opracowany i uchwalony przez radę gminy, wieloletni program działań w sferze społecznej oraz gospodarczej lub przestrzenno-funkcjonalnej lub technicznej lub środowiskowej,

Projekt rewitalizacyjny - projekt wynikający z programu rewitalizacji, tj. zaplanowany w programie rewitalizacji i ukierunkowany na osiągnięcie jego celów albo logicznie powiązany z treścią i celami programu rewitalizacji, zgłoszony do objęcia albo objęty współfinansowaniem UE z jednego z funduszy strukturalnych albo Funduszu Spójności w ramach programu operacyjnego. Wynikanie projektu rewitalizacyjnego z programu rewitalizacji oznacza zatem albo wskazanie (wymienienie) go wprost w programie rewitalizacji albo określenie go w ogólnym (zbiorczym) opisie innych, uzupełniających rodzajów działań rewitalizacyjnych.

3. Powiązanie programu z dokumentami strategicznymi oraz planistycznymi

Program Rewitalizacji dla Gminy Somianka jest spójny i bazuje na opracowanych dokumentach:

- Regionalny Program Operacyjny Województwa Mazowieckiego na lata 2014 -2020
- Strategia Rozwoju Gminy Somianka na lata 2015-2025
- Strategia Rozwiązywania Problemów Społecznych w Gminie Somianka na lata 2008 – 2013
- Studium Uwarunkowań i kierunków zagospodarowywania przestrzennego Gminy Somianka

Zadaniem Regionalnego Program Operacyjnego Województwa Mazowieckiego na lata 2014-2020 jest wyrównanie dysproporcji gospodarczych, społecznych i terytorialnych województwa mazowieckiego w odniesieniu do pozostałych regionów Wspólnoty Europejskiej. Głównym celem tego dokumentu jest inteligentny, zrównoważony rozwój zwiększający spójność społeczną i terytorialną przy wykorzystaniu potencjału mazowieckiego rynku pracy.

Cele strategiczne określone w programie to:

- rozwój konkurencyjnej gospodarki regionu opartej na innowacyjności, przedsiębiorczości, chłonnym rynku pracy i zrównoważonych zasobach,
- przeciwdziałanie dysproporcjom regionalnym prowadzące do zwiększenia chłonności regionalnego rynku pracy poprzez wyrównywanie dostępu do zatrudnienia, włączenie społeczne i edukację,
- wsparcie działań wzmacniających zrównoważony rozwój środowiska na Mazowszu.

Ponadto w programie wyznaczono jedenaście osi priorytetowych:

OŚ PRIORYTETOWA I- Wykorzystanie działalności badawczo-rozwojowej w gospodarce

OŚ PRIORYTETOWA II - Wzrost e-potencjału Mazowszu

OŚ PRIORYTETOWA III - Rozwój potencjału innowacyjnego i przedsiębiorczości

OŚ PRIORYTETOWA IV - Przejście na gospodarkę niskoemisyjną

OŚ PRIORYTETOWA V - Gospodarka przyjazna środowisku

OŚ PRIORYTETOWA VI – Jakość życia

OŚ PRIORYTETOWA VII - Rozwój regionalnego systemu transportowego

OŚ PRIORYTETOWA VIII – Rozwój rynku pracy

OŚ PRIORYTETOWA IX – Wspieranie włączenia społecznego i walka z ubóstwem

OŚ PRIORYTETOWA X - Edukacja dla rozwoju regionu

OŚ PRIORYTETOWA XI – Pomoc Techniczna

Założenia Programu Rewitalizacji są zgodne z celami Regionalnego Programu Operacyjnego Województwa Mazowieckiego na lata 2014 – 2020. Niniejszy dokument przygotowano tak, by wykorzystać potencjał i największe wartości gminy Somianka. Dokument podkreśla znaczenie rewitalizacji w sferze odbudowy zdolności do rozwoju poprzez zmiany na zdegradowanych obszarach oraz wspieranie rewitalizacji. Podejście

kompleksowe w zakresie gospodarczym, przestrzennym i społecznym przyczyniają się do przeciwdziałania pogłębiającemu się zróżnicowaniu na tle województwa, ale również do zmniejszania wykluczenia społecznego.

Strategia Rozwoju Gminy Somianka na lata 2015-2025 stawia przed władzami jedną ważną misję do realizacji – Skuteczne zaspokajanie potrzeb mieszkańców Gminy Somianka. Program Rewitalizacji wpisuje się w te założenia.

Gmina realizując swoją misję wyznaczyła poniższe cele:

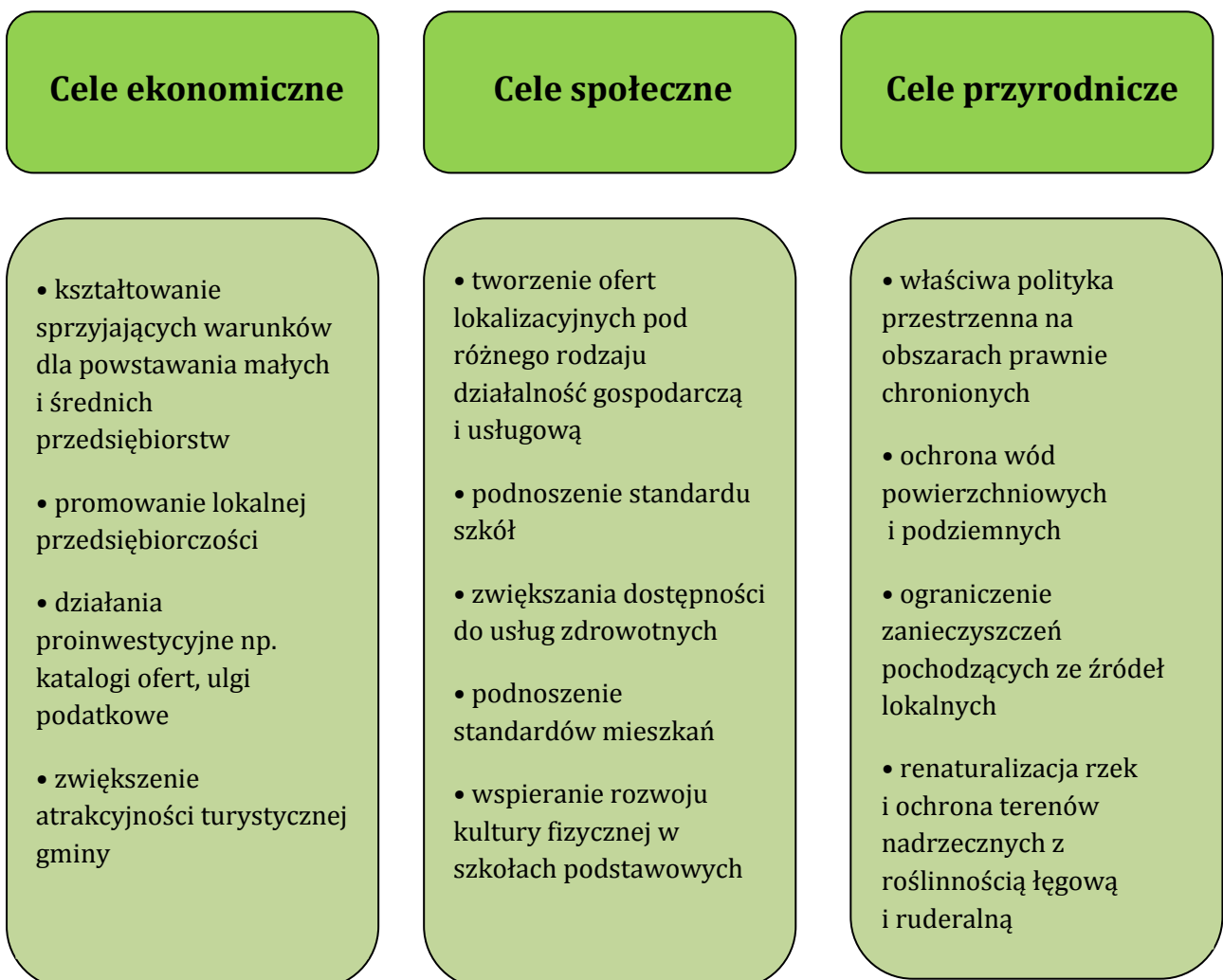
- promocja postaw innowacyjnych wśród młodzieży i dorosłych poprzez działalność szkoleniową i doradczą, w tym poprzez aktywność szkół,
- aktywizacja osób bezrobotnych,
- zapewnienie kompleksowego wsparcia dla obecnych i potencjalnych przedsiębiorców,
- systematyczne dostosowywanie infrastruktury społecznej do potrzeb mieszkańców,
- zapewnienie warunków do aktywnego spędzania czasu wolnego na terenie gminy poprzez stworzenie odpowiedniej oferty i bazy sportowo-rekreacyjnej i kulturalnej.

W Strategii Rozwiązywania Problemów Społecznych w Gminie Somianka na lata 2008 – 2013 zostało sformułowanych 5 celów strategicznych:

- przeciwdziałanie ubóstwu i ograniczenie skutków życia w biedzie,
- ograniczenie bezrobocia na terenie gminy oraz łagodzenie jego negatywnych skutków społecznych,
- przeciwdziałanie bezradności wychowawczo-opiekuńczej rodzin,
- zwalczanie problemu alkoholizmu oraz łagodzenie negatywnych skutków tego zjawiska,
- przeciwdziałanie wykluczeniu społecznemu osób starych, chorych i niepełnosprawnych.

Podsumowując wszystkie powyższe punkty, określona została wizja Gminy Somianka jako gminy rozwijającej się w sposób zrównoważony, inwestującej w swoich mieszkańców oraz przedsiębiorców.

Studium uwarunkowań i kierunków zagospodarowywania przestrzennego Gminy Somianka przyjmuje główny cel gminy mówiący o osiągnięciu wszechstronnego rozwoju obszaru, zapewniającego poprawę życia mieszkańców, ograniczenie strefy ubóstwa i bezrobocia, przy zachowaniu równowagi między aktywnością gospodarczą, a ochroną środowiska przyrodniczego i kulturowego. Aby skutecznie realizować założony główny cel, sprecyzowano główne i strategiczne cele obejmujące m.in. :



Rys. 1. Cele strategiczne Studium Uwarunkowań i Kierunków Zagospodarowania gminy Somianka

Źródło: opracowanie własne

II. CHARAKTERYSTYKA GMINY SOMIANKA

1. Położenie gminy

Gmina Somianka znajduje się w środkowej części województwa mazowieckiego i południowo-zachodniej części powiatu wyszkowskiego, nad rzeką Bug. Leży ona przy węzłach komunikacyjnych z Wyszkowa do Wierzbicy i z Wyszkowa do Pułtusa. Powierzchnia gminy wynosi 117,8387 km². Obejmuje terytorialnie 30 miejscowości w 31 sołectwach.

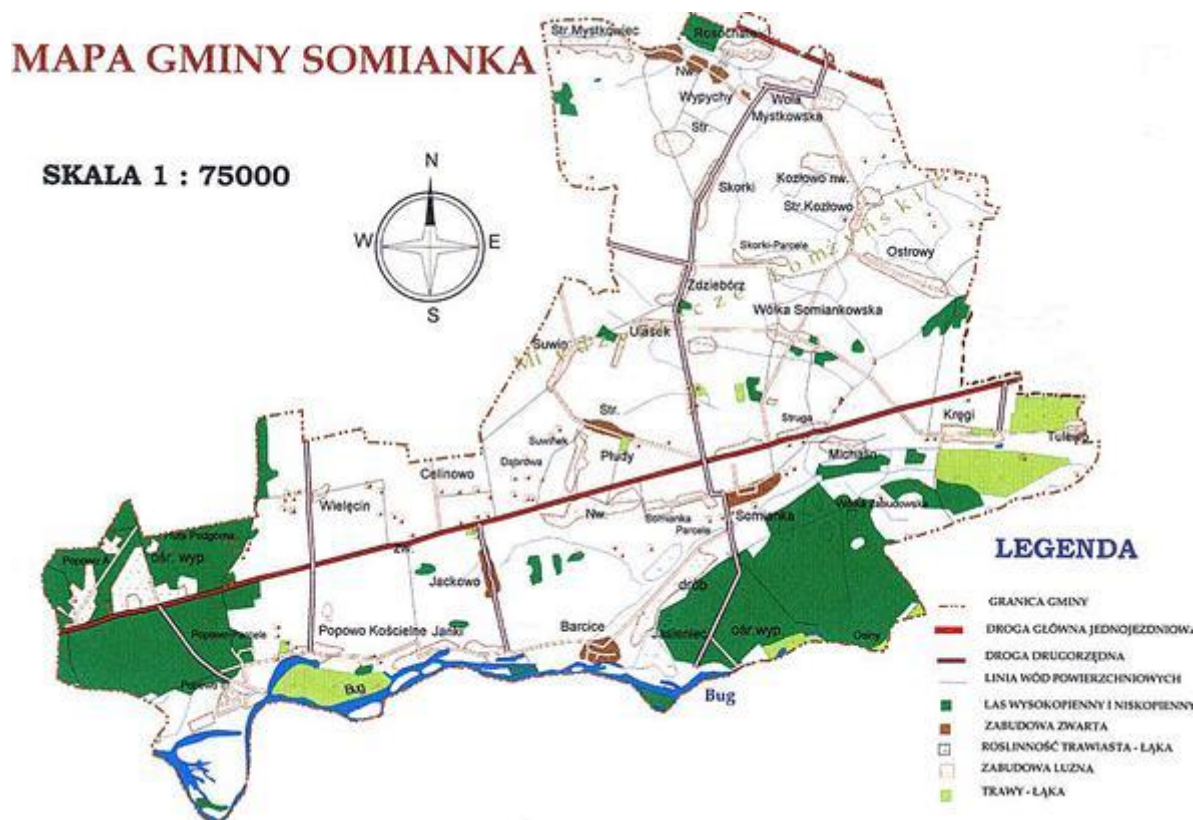


Rys. 2. Gmina Somianka na tle województwa mazowieckiego oraz powiatu wyszkowskiego

Źródło: www.osp.org.pl

Gmina Somianka graniczy z następującymi gminami:

- Gmina Dąbrówka (powiat wołomiński),
- Gmina Rząśnik (powiat wyszkowski),
- Gmina Serock (powiat legionowski),
- Gmina Wyszków (powiat wyszkowski),
- Gmina Zatory (powiat pułtuski),
- Gmina Zabrodzie (powiat wyszkowski).



Rys. 3. Mapa gminy Somianka

Źródło: www.somianka.pl

Siedzibą władz samorządowych gminy jest miejscowość: Somianka-Parcele, położona w południowo – wschodniej części gminy.

Znacząca większość gminy, według podziału fizyczno – geograficznego Kondrackiego leży w obrębie mezoregionu Międzyrzecza Łomżyńskiego. Zachodnia część gminy należy do Doliny Dolnej Narwi. Wyżej wymienione jednostki wchodzą w skład makroregionu Nizina Północno – Mazowiecka. Południowa część gminy należy natomiast do mezoregionu Doliny Dolnego Bugu, wchodzącego w skład makroregionu Niziny Środkowo – Mazowieckiej.

2. Historia gminy

Współczesna gmina Somianka funkcjonuje już 40 lat. Jednak początki samorządu gminnego sięgają połowy XIX wieku i reform z czasów zaboru rosyjskiego. Wtedy to właśnie powołano gminę Somianka, która była dawnym odpowiednikiem współczesnej gminy. Tamte gminy, formalnie samorządowe, podlegały ścisłej kontroli

ze strony urzędników carskich. Po odzyskaniu przez Polskę niepodległości, w 1918 roku, do już ustanowionego systemu samorządu gminnego, dodano rady gminne. W 1933 roku weszła w życie reforma samorządu gminnego jednolita dla całej II Rzeczypospolitej (tak zwana ustawa scaleniowa). W czasie I i II wojny światowej gminy wykonywały ściśle polecenia władz okupacyjnych. Po II wojnie światowej stopniowo ograniczano samorząd, aż do jego zniesienia w 1950 roku. W czasach PRL przeprowadzono zupełnie nieudaną reformę podziału kraju na gromady (1954–1972). Od 1973 roku zaczęto naprawiać błędy i ustanowiono większe gminy. Ówczesnie ustanowiony podział gminny w większości funkcjonuje do dziś, co stanowi dowód, że się sprawdził. W 1973 roku powołano współczesną gminę Somianka. Od 1990 roku gminy funkcjonują według nowych norm prawnych ustalonych w ustawie z 8 marca 1990 roku „o samorządzie gminnym”. W latach 1975-1998 gmina położona była w województwie ostrołęckim. W 1999 roku w związku z reformą administracji państwa została włączona do województwa mazowieckiego i powiatu wyszkowskiego. Od grudnia 2006 roku wójtem gminy Somianka jest Andrzej Żołyński.

3. Klimat

Klimat lokalny na terenie gminy Somianka jest zróżnicowany. Według danych z Instytutu Meteorologii i Gospodarki Wodnej z 2014 roku, temperatura średnioroczna w obrębie gminy waha się w granicach 10-11° C. Minimalne temperatury wahały się od -9 do -10° C, zaś maksymalne w okolicach 29° C. Okres wegetacyjny trwa tutaj od 200 do 220 dni w przeciągu roku. Obszar charakteryzuje się dość małą ilością opadów w ilości ok. 550 mm rocznie.

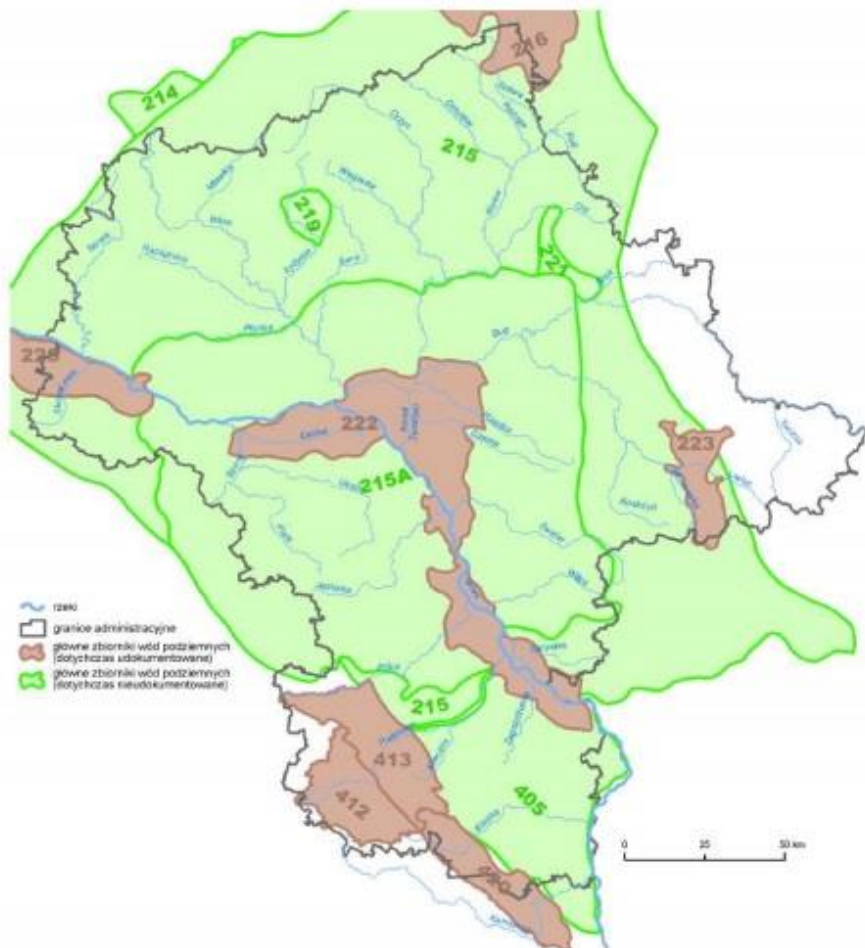
Najkorzystniejsze warunki klimatyczne występują w obszarach wysoczyznowych, z dala od wód, a blisko terenów leśnych oraz na południowych nasłonecznionych stokach. Poprawne warunki klimatyczne występują na terasach nadzalewowych, natomiast niekorzystne warunki klimatyczne związane są z dnami dolin rzecznych oraz terasami zalewowymi występującymi głównie w południowej części gminy.

Według regionalizacji R. Gumińskiego obszar gminy znajduje się we wschodniej części VII dzielnicy rolniczo – klimatycznej tj. środkowej.

4. Wody powierzchniowe i podziemne

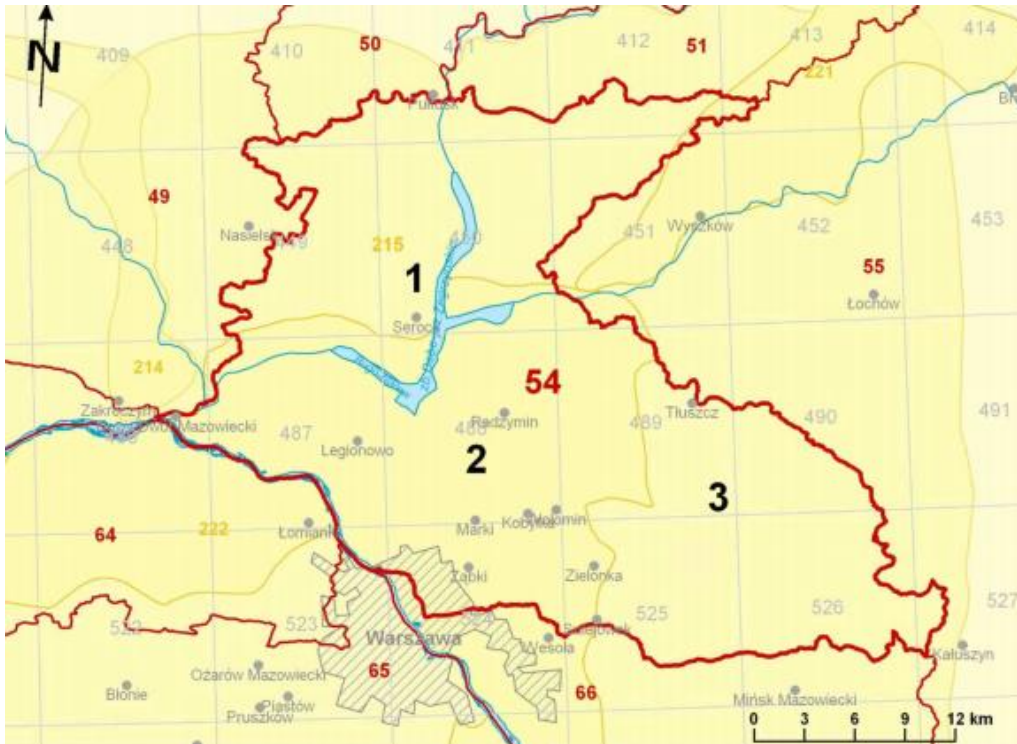
Gmina położona jest w obrębie dwóch zlewni: Bugu i Narwi. Granica działu wodnego przebiega z południowego zachodu na północy wschód wzdłuż partii wysoczyznowych.

Wody podziemne na terenie gminy Somianka związane są przede wszystkim z utworami czwartorzędowymi i trzeciorzędowymi oraz kredowymi i jurajskimi. Największe znaczenie pod względem eksploatacyjnym posiada poziom czwartorzędowy, ze względu na jego łatwość odnawiania i płytkim występowaniem. W obrębie gminy Somianka występują dwa główne zbiorniki wód podziemnych: GZWP nr 222 oraz GZWP nr 215A (wg Kleczkowskiego). Teren gminy zawiera się w dwóch obszarach jednolitych części wód podziemnych JCWP – 54 oraz 55.



Rys. 4. Główne Zbiorniki Wód Podziemnych na terenie województwa mazowieckiego

Źródło: www.psh.gov.pl



Rys. 5. Jednolite części wód podziemnych na terenie gminy Somianka

Źródło: www.mjwp.gios.gov.pl

Pierwsza warstwa wodonośna jest bardzo narażona na zanieczyszczenia pochodzące z powierzchni terenu. Znajduje się ona z reguły na głębokości od 1 do 5 m. Są to tzw. wody podskórne. Natomiast drugi poziom wodonośny występuje na głębokości od 20 do 45 metrów p.p.t. Trzeci poziom wodonośny występuje natomiast na głębokości ok. 50-60 m p.p.t. Jest to poziom o największych zasobach wodnych.

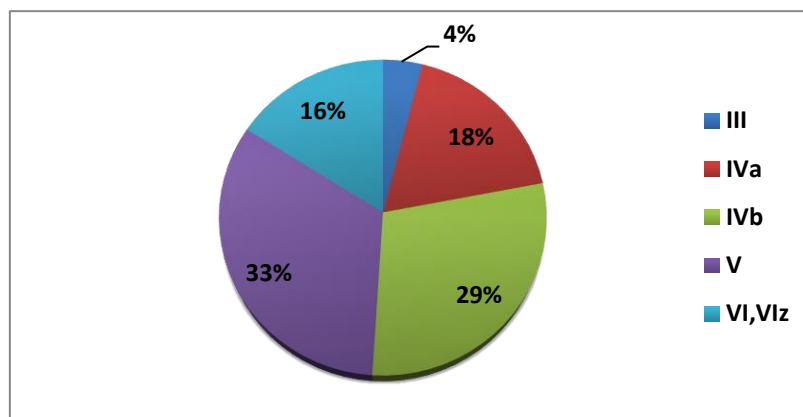
Zasoby wód powierzchniowych na terenie gminy Somianka to przede wszystkim wody płynące. Głównym ciekim jest rzeka Bug oraz inne, mniejsze cieki wodne. Należy zaznaczyć, że nie regulowano koryta rzeki Bug, dlatego można zaobserwować liczne meandry, starorzecza co świadczy o jej naturalnym przebiegu. Cała sieć rzeczna zlokalizowana jest głównie w południowej części gminy. Obszar dorzecza Narwi zlokalizowany jest w północnej części gminy i odwadniany jest przez jeden niewielki ciek wodny.

5. Gleby

Teren gminy zdominowały gleby zaliczane do IV i V klasy bonitacyjnej. Są to gleby orne średnie oraz orne słabe. W centralnej części gminy można również spotkać gleby

III klasy bonitacyjnej. Zaliczane są one do gleb ornych średnio dobrych. Jeśli chodzi o typy gleb to występują tu głównie gleby brunatne, biellicowe i pseudobiellicowe wykształcone na skałach macierzystych pochodzących z procesów wodnolodowcowych (piaski wodnolodowcowe, gliny zwałowe). W dolinach rzecznych występują gleby torfowe, gleby murszowe, czarne ziemie zdegradowane oraz mady. Zajęte są one przede wszystkim przez łąki i pastwiska. Na strefach krawędziowych wysoczyzny pojawiają się gleby biellicowe i brunatne, które wymagają ochrony przed erozją poprzez zadarnienia lub zalesienia. W powiecie wyszkowskim gmina Somianka posiada najwyższy wskaźnik jakości rolniczej przestrzeni produkcyjnej na podstawie danych Instytutu Uprawy, Nawożenia i Gleboznawstwa (IUNG) i wynosi on 55,1.

Ze względu na przydatność rolniczą gleb, dominują tutaj gleby 6 i 7 kompleksu żytnio - ziemniaczanego słabego i żytnio - łubinowego oraz 3 i 4 kompleksu żytniego bardzo dobrego. Jedynie w północnej i środkowej części gminy można spotkać gleby 2 kompleksu pszennego dobrego.



Wykres 1. Klasy bonitacyjne gleb w gminie Somianka
Źródło: opracowanie własne

6. Sfera zagospodarowania przestrzennego i środowiskowa

6.1. Struktura użytkowania gruntów Gminy Somianka

W gminie Somianka mimo dość mało żyznych gleb dominują użytki rolne, które stanowią ok. 73% całości obszaru gminy. Głównie są to grunty orne. Małą część stanowią sady, łąki oraz pastwiska. Drugą co do wielkości strukturą są lasy i grunty leśne zajmując ok. 17% powierzchni gminy. Najmniejszą część zajmują nieużytki,

bo ok. 9%. Szczegółowe wartości dotyczące powierzchni zaprezentowano w tabeli poniżej. Świadczą one o głównie rolniczym charakterze gminy.

Tabela 1. Struktura przestrzenna w Gminie Somianka (stan na dzień: 31.12.2014)

Rodzaj	Obszar [ha]
Użytki rolne	8 603,58
Grunty orne	7 092,33
Sady	129,23
Łąki	432,30
Pastwiska	949,72
Lasy i grunty leśne	2 027,41
Pozostałe grunty i nieużytki	1 152,87
Powierzchnia gminy	11 783,86

Źródło: Dane Głównego Urzędu Statystycznego

Struktura użytkowania gruntów we wsiach na terenie gminy Somianka wskazuje, że najwyższy wskaźnik wykorzystania użytków rolnych występuje we wsiach: Nowe Wypychy, Zdziebórz, Stare Kozłowo, Somianka-Parcele oraz Celinowo.

6.2. Stan środowiska

Stan środowiska na terenie gminy Somianka analizowany był na podstawie Raportu o Stanie Środowiska w województwie mazowieckim na rok 2014. Pomiarów jakości wód powierzchniowych w 2014 roku dokonano w punkcie pomiarowym na rzece Bug w miejscowości Barcice. Niestety brak jest punktów monitoringowych dotyczących jakości powietrza (najbliższy znajduje się w Legionowie), jakości wód podziemnych, hałasu (w 2018 roku punkt taki ma znaleźć się w Wyszkwowie) oraz pól elektromagnetycznych.

Na terenie gminy Somianka znajdują się trzy stacje bazowe telefonii komórkowej zlokalizowane w Somiance, Somiance-Parcele oraz Popowie-Parcele. Są to potencjalne źródła emisji pól elektromagnetycznych. Jednak nie ma badań mówiących o wpływie emitowanego przez nie pola elektromagnetycznego na środowisko.

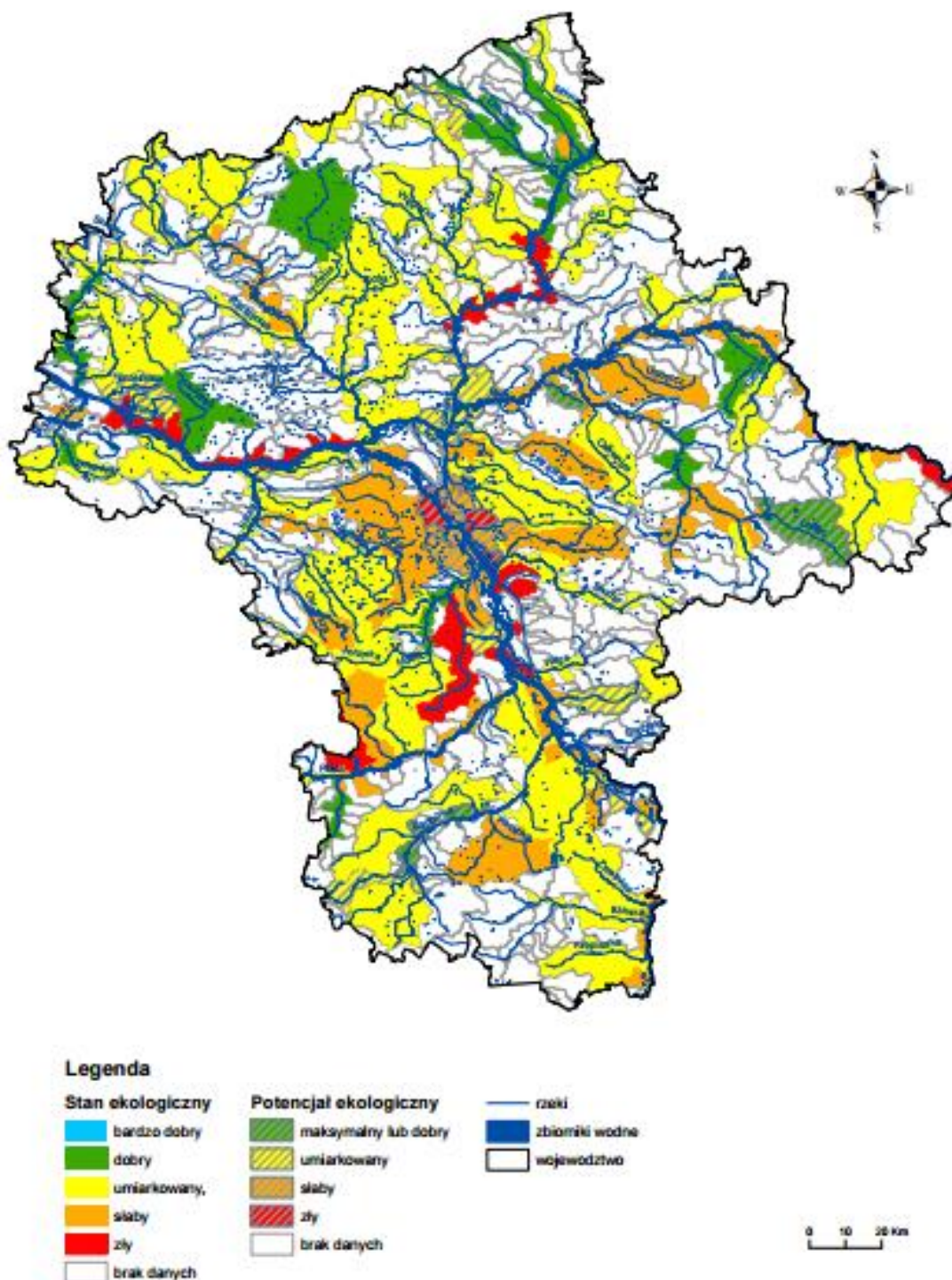
Jakość powietrza atmosferycznego w gminie Somianka określono na podstawie danych z punktu monitoringu powietrza w Legionowie. Stacja ta należy do sieci monitoringu powietrza atmosferycznego Wojewódzkiego Inspektoratu Ochrony Środowiska w Warszawie. W tabeli 2 zaprezentowano stan powietrza atmosferycznego dla poszczególnych zanieczyszczeń.

Tabela 2. Stan jakości powietrza – stacja w Legionowie (stan na 11.08.2016)

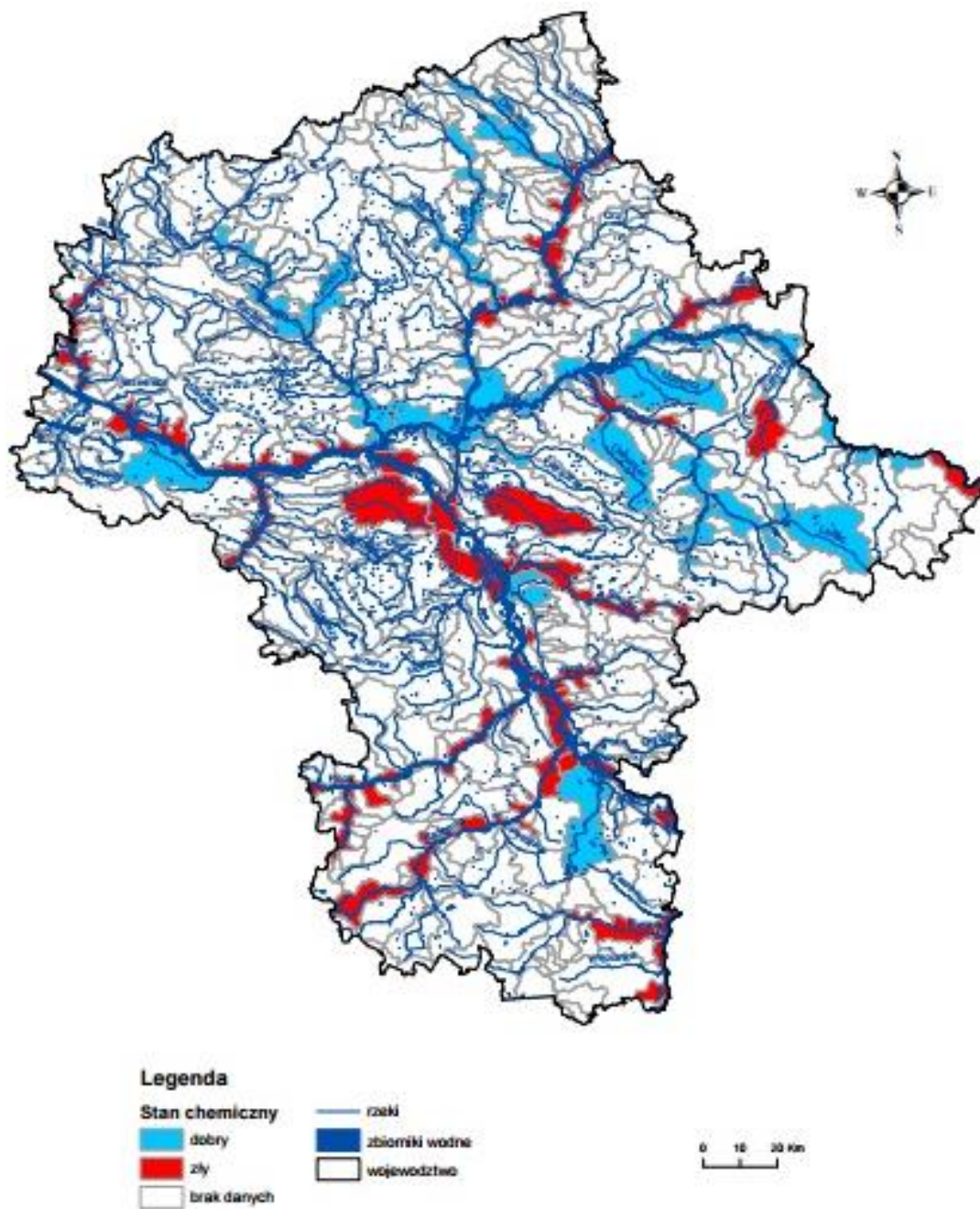
Zanieczyszczenie	Poziom jakości powietrza
PM _{2.5}	Dobry
O ₃	Dobry
NO ₂	Bardzo dobry
SO ₂	Bardzo dobry

Źródło: WIOŚ w Warszawie

Po przeprowadzonych badaniach rzekę Bug w punkcie Barcice oceniono jako rzekę o ogólnym stanie jako złym, o słabym stanie/potencjale ekologicznym, klasie elementów fizykochemicznych poniżej stanu/potencjału dobrego, IV klasie elementów biologicznych (podwyższona zawartość fitoplanktonu) i II klasie elementów hydromorficznych. Stan chemiczny, wartość ChZT- Mn nie były badane w 2014 roku.

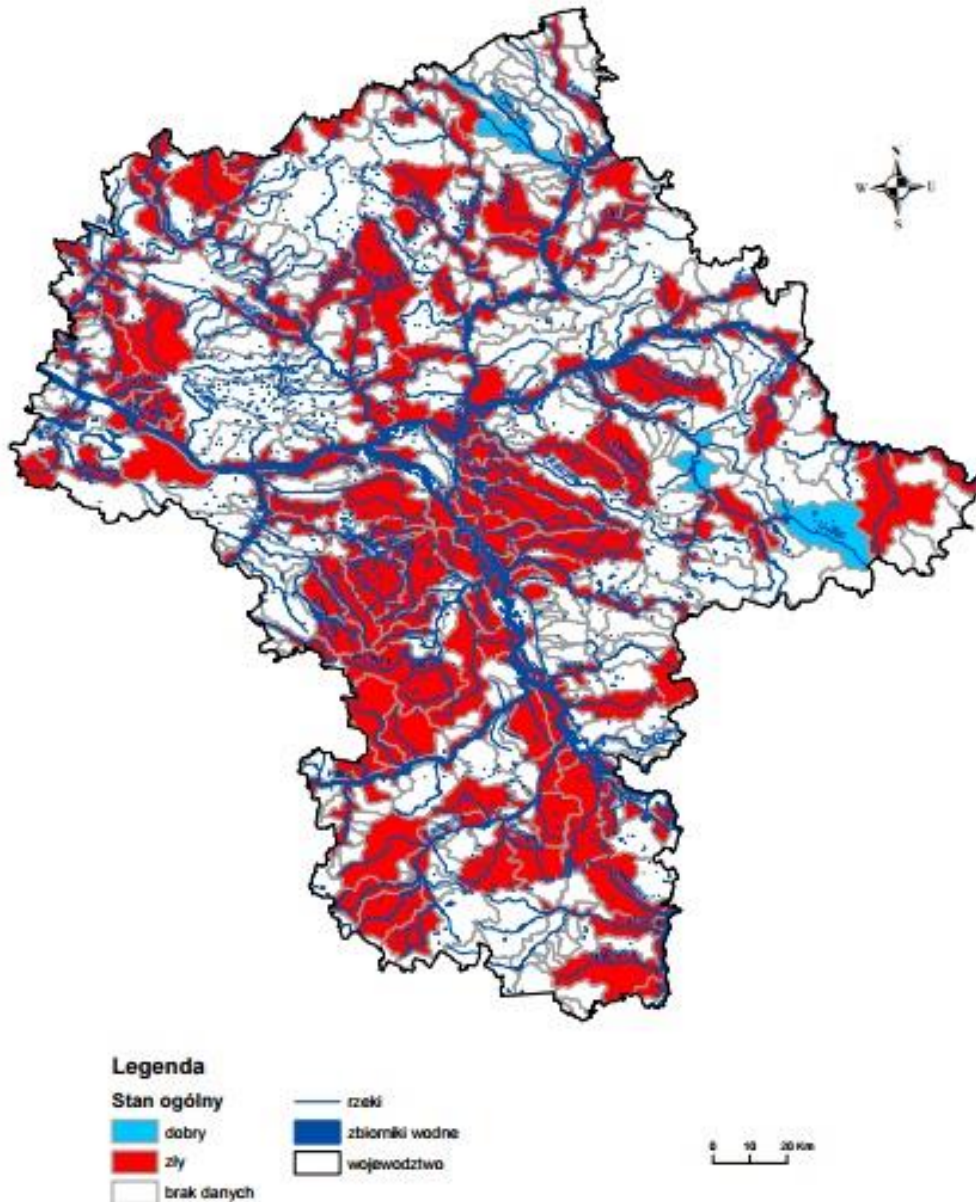


Rys. 6. Ocena stanu/potencjału ekologicznego JCWP rzecznych województwa mazowieckiego na podstawie badań przeprowadzonych przez WIOŚ w Warszawie w latach 2010–2014
Źródło: WIOŚ Warszawa - Stan środowiska w województwie mazowieckim w 2014 r.



Rys. 7. Ocena stanu chemicznego JCWP rzecznych województwa mazowieckiego na podstawie badań przeprowadzonych przez WIOŚ w Warszawie w latach 2010–2014

Źródło: WIOŚ Warszawa - Stan środowiska w województwie mazowieckim w 2014 r.



Rys. 8. Ocena stanu ogólnego JCWP rzecznych województwa mazowieckiego na podstawie badań przeprowadzonych przez WIOŚ w Warszawie w latach 2010–2014

Źródło: WIOŚ Warszawa - Stan środowiskowa w województwie mazowieckim w 2014 r.

Na terenie gminy hałas powstaje głównie wokół drogi krajowej i wojewódzkiej i jest powodowany wzmożonym ruchem pojazdów. Mniejszy hałas mogą powodować maszyny rolnicze użytkowane przez mieszkańców. Nie ma tutaj dużych zakładów produkcyjnych itp., które mogłyby być odpowiedzialne za wzmożony hałas. Problemem może być również azbest wykorzystywany do starych pokryć dachowych. Jednak jest on sukcesywnie usuwany i neutralizowany. Ponadto ważną kwestią jest występowanie

nielegalnych wysypisk śmieci, które mają negatywny wpływ na stopień zanieczyszczenia środowiska.

6.3. Diagnoza przyrodnicza

Teren gminy Somianka jest bardzo atrakcyjnym miejscem pod względem przyrodniczym. Najcenniejszymi walorami są liczne lasy oraz dolina rzeki Bug. Lasy i użytki leśne stanowią tutaj ok. 17% całej powierzchni gminy. Dla osób preferujących aktywny sposób spędzania czasu oraz bliskość natury będą to atrakcyjne tereny ze względu na bogactwo m.in. grzybów, jagód oraz dzikiej zwierzyny.

Cały obszar gminy Somianka został włączony do tzw. Zielonych Płuc Polski. Są to unikatowe przyrodniczo obszary o wielu cennych walorach jak np. zrównowazona sieć osadnicza, spokój i czyste powietrze, dobra jakość środowiska przyrodniczego, atrakcyjne kompleksy lasów, użytków zielonych oraz jezior, unikatowa różnorodność systemu przyrodniczego i wiele innych. Na obszarze gminy planuje się wyznaczenie Nadbużańskiego Parku Krajobrazowego, jednak przedsięwzięcie to jest dopiero w fazie projektu. Występuje tutaj kilka różnych form przyrody, chroniących unikatowe walory tych terenów, takich jak:

Obszary sieci Natura 2000:

- **Ostoja Nadbużańska** – ma status Obszaru mającego znaczenie dla Wspólnoty (tzn. OZW) o łącznej powierzchni 46036,7 hektara. Obejmuje bardzo cenne kompleksy nadrzecznych lasów, zbiorowisk łąkowych oraz siedlisk wilgotnych. Obszar ten jest jednym z najważniejszych dla ochrony ichtiofauny w Polsce. Znajdują się tutaj rzadkie stanowiska ryb (m.in. koza złotawa, kiełb białopłetwy), pajaków oraz roślin. Obszar ma również duże znaczenie w ochronie ptaków. Głównym zagrożeniem dla tego obszaru jest sukcesja roślinności na skutek zarzucenia użytkowania łąk i pastwisk (siedliska nieleśne i gatunki z nimi związane), niewłaściwie prowadzona gospodarka leśna (siedliska leśne i gatunki z nimi związane), a także różne przejawy antropopresji (drogi, zaśmiecenie, zanieczyszczenie wód, kłusownictwo, wandalizm).
- **Puszcza Biała** – obszar specjalnej ochrony ptaków o łącznej powierzchni 83779,7 hektara. Jeden z największych kompleksów leśnych na Mazowszu, charakteryzujących się bogatą fauną i florą oraz naturalnym meandrującym

charakterze Narwi przepływającej przez ten teren. Na terenie Puszczy występuje co najmniej 29 gatunków ptaków zawartych w Dyrektywie Ptasiej oraz 13 gatunków z Polskiej Czerwonej Księgi. W okresie lęgowym można tutaj spotkać m.in. bociana czarnego.

- **Dolina Dolnego Bugu** - obszar specjalnej ochrony ptaków o łącznej powierzchni 74309,9 hektara. Jest to obszar bogaty w miejsca o szczególnej wartości przyrodniczej np. tereny bagienne, starorzecza Bugu. Na terenie Obszaru Natura 2000 można zaobserwować bardzo rzadko występującą na terenie Polski sasanę otwartą oraz starodubę, który jest gatunkiem chronionym przez dyrektywę. Występuje tu 39 gatunków ptaków chronionych przez Dyrektywę Ptasią (np. perkozek, czernica, łyska, puszczyk oraz pliszka żółta) oraz znajdujących się w Polskiej Czerwonej Księdze (m. in. gadożer). Oprócz ptaków znajdują się tutaj chronione gatunki bobra europejskiego, wydry, żółwia błotnego i kumaka nizinnego.

Na analizowanym obszarze występują również użytki ekologiczne o numerach: 222, 223, 224, 225, 227 oraz 228. Są to głównie tereny bagienne porośnięte iwą, brzozą, olszą, sitowiem oraz łożą.

Na terenie gminy Somianka występuje także pięć pomników przyrody. „Dąb Sławek” jest to dąb szypułkowy liczący blisko 300 lat o wysokości 20 metrów oraz obwodzie 510 cm, który znajduje się w miejscowości Popowo-Parcele. Kasztanowiec zwyczajny, klon zwyczajny, kasztanowiec zwyczajny oraz lipa drobnolistna są to pomniki zlokalizowane w Somiance-Parcele

6.4. Dziedzictwo kulturowe

Oprócz walorów krajobrazowych i przyrodniczych, które mogą stanowić o potencjale turystycznym gmina posiada liczne zabytki. Są to m.in.:

- drewniany kościół pw. św. Stanisława Biskupa z XVIII wieku w Barcicach
- neogotycki pałacyk z XVIII w. przebudowany w II połowie XIX w. wraz z parkiem położony w Popowie-Parcelach
- kościół w stylu neogotyckim z 1900 r. położony w Popowie Kościelnym
- neorenesansowy dwór z pierwszej połowy XIX w. położony w Kręgach

- pałac parterowy z drugiej połowy XIX wieku położony w Somiance-Parcele
- wiatrak "Kozłak" z 1880 roku w Suwinie
- spichlerz z kamienia ciosanego z 1925 roku w Starym Mystkówcu.

Infrastruktura turystyczna gminy stanowi dobrą podstawę do rozwoju turystyki na terenie gminy. Przez teren gminy Somianka przebiega kilka szlaków rowerowych, pieszych oraz konnych, które zachęcają do aktywnego spędzania czasu. Dodatkowo dobrze rozwinięta baza noclegowa oraz rekreacyjna temu sprzyja.

Szlaki rowerowe:

- **czzerwony (szlak główny)** – 18 km. Kręgi – Michalin – Somianka – Somianka-Parcele – Jasieniec – Barcice – Kępa Barcicka – Lasy Państwowe Somianka
- **zielony (szlak leśny)** – 15 km, Lasy Państwowe Somianka – Somianka – Somianka-Parcele – Jasieniec – Lasy Państwowe Somianka
- **niebieski (szlak ptasi)** – 30 km. Somianka-Parcele – Stare Płudy – Wielęcín – Huta Podgórna – Popowo-Parcele – Popowo Kościelne – Janki – Jackowo Dolne – Barcice – Somianka-Parcele
- **żółty (szlak polny)** – 32 km. Somianka – Płudy Stare – Suwin – Ulasek – Zdziebórz – Skorki – Stare Wypychy – Stary Mystkówiec – Wielątki Rosochate – Wola Mystkowska – Stare Kozłowo – Wólka Somiankowska – Kręgi – Michalin – Somianka

Szlaki piesze:

- **czarny** – 15 km. Janki – Jackowo Górne – Barcice – Jasieniec – Somianka-Parcele – Somianka – Michalin – Kręgi
- **niebieski** – 15 km. Wielęcín – Huta Podgórna – Popowo-Parcele – Popowo Kościelne – Janki – Jackowo Dolne – Barcice – Kępa Barcicka – Lasy Państwowe Somianka

Szlaki konne:

- **zielony** – 17 km. Popowo-Parcele – Popowo Kościelne – Janki – Jackowo Górne – Barcice – Kępa Barcicka – Lasy Państwowe Somianka

6.5. Obszary zabudowane

Somianka jest główną miejscowością na terenie gminy. To tutaj koncentruje się największa liczba zabudowań mieszkaniowych i gospodarczych. Mniejszymi

miejscościami, w których również występuje większa ilość zabudowy mieszkalnej to: Wola Mystkowska, Kręgi oraz Popowo-Parcele, w którym następuje rozwój funkcji rekreacyjnej i turystycznej.

Zabudowa gminy składa się z budynków z różnych okresów, z różnych materiałów oraz o różnych standardach użytkowych i technicznych. Zabudowa mieszkaniowa i mieszkalno – gospodarcza nie przedstawia szczególnych wartości kulturowych, choć zachowały się nieliczne przypadki drewnianych domów – chat kurpiowskich, które stanowią obiekty zabytkowe. Na terenie gminy przeważa indywidualne budownictwo mieszkaniowe i zagrodowe. Dawna zabudowa w przeciwieństwie do nowszej, charakteryzuje się względnie uporządkowanym krajobrazem osadniczym. W ostatnich latach tendencja ta jednak zanika i obserwuje się coraz większą liczbę budynków mieszkalnych realizowanych zgodnie z krajobrazem wsi. Istniejąca zabudowa to w większości zabudowa zwarta. Na obrzeżach wsi widać już jednak zabudowę kolonijną.

Zasób mieszkań, izb oraz powierzchni użytkowej mieszkań stale rośnie. Na przestrzeni lat 2010 – 2014, przybyło 49 nowych mieszkań, 288 nowych izb oraz 6740 m² nowej powierzchni użytkowej mieszkań. Rośnie również liczba mieszkań wyposażonych w instalacje techniczno – sanitarne.

Tabela 3. Zasoby mieszkaniowe w gminie Somianka

	2010	2011	2012	2013	2014
Zasoby mieszkaniowe ogółem [szt.]					
Mieszkania	1562	1577	1589	1598	1611
Izby	6876	6961	7034	7093	7164
Powierzchnia użytkowa mieszkań [m²]	158299	160339	162191	163503	165039
Budynki mieszkalne w gminie [szt.]					
Ogółem	1471	1541	1551	1560	1573
Mieszkania wyposażone w instalacje techniczno – sanitarne ogółem [szt.]					
Wodociąg	1346	1361	1373	1382	1395
Ustęp spłukiwany	1288	1303	1315	1324	1337
Łazienka	1208	1223	1235	1244	1257
Centralne ogrzewanie	863	878	890	899	912

Źródło: Dane Głównego Urzędu Statystycznego

6.6. Infrastruktura techniczna

Pod pojęciem infrastruktury technicznej należy rozumieć urządzenia oraz sieci przesyłowe i związane z nimi niezbędne sieci przesyłowe, obiekty świadczące usługi dla jednostki przestrzenno – gospodarczej w zakresie m.in. dostarczania ciepła, wody, usuwania ścieków i odpadów oraz transportu.

Tabela 4. Infrastruktura techniczna (GAZ, CO) na terenie gminy Somianka

	Jednostka	2010	2011	2012	2013	2014
Mieszkania wyposażone w centralne ogrzewanie	sztuk	863	878	890	899	912
Mieszkania wyposażone w centralne ogrzewanie	%	55,2	55,7	56,0	56,3	56,6
Korzystający z instalacji gazowej w % ogółu ludności	%	0	0	0	0	0
Sieć rozdzielcza gazowa na 100 km²	km	0	0	0	0	0

Źródło: Dane Głównego Urzędu Statystycznego

Mieszkania z terenu gminy Somianka tylko w około połowie wyposażone są w centralne ogrzewanie. Aby zapewnić komfort i podnieść jakość życia mieszkańców należy dążyć do intensywnej rozbudowy infrastruktury. Gmina nie posiada gazociągu wysokiego ciśnienia, w związku mieszkańcy zmuszeni są korzystać z węgla, drewna, oleju opałowego i innych paliw. Również w tym aspekcie należy dążyć do budowy i rozbudowy sieci gazowniczej na terenie gminy. Obie inwestycje znacząco poprawią jakość życia mieszkańców gminy, jak i również doprowadzą one do wzrostu atrakcyjności turystycznej oraz inwestycyjnej. W takim wypadku mieszkańcy zaopatrują się w gaz propan - butan dla potrzeb bytowych związanych z energią potrzebną dla celów przygotowywania posiłków. Dystrybucja odbywa się w butlach 11 kg poprzez prywatne podmioty prowadzące działalność gospodarczą. Podmiotem który zaopatruje gminę Somianka w energię elektryczną jest PGE Dystrybucja S.A. oddział Warszawa. Zasilanie w energię elektryczną obszaru gminy Somianka odbywa się z GPZ Wyszaków.

Na przestrzeni lat 2012-2014 większość linii na terenie gminy stanowiły linie 0,4 kV, których ogólna długość w 2014 roku równa była 110,43 km. Natomiast długość linii 15kV w 2014 roku wynosiła 37,14 km. Gospodarka ciepła na terenie gminy Somianka oparta jest o kotłownie lokalne oraz paleniska indywidualne nadal zasilanych głównie węglem, drewnem, olejem opałowym oraz gazem propan-butan. Wzrasta również zainteresowanie odnawialnymi źródłami energii. Obecnie najczęściej wykorzystywana jest biomasa oraz energia słoneczna.

6.6.1. Infrastruktura drogowa, kolejowa i wodna

Gmina Somianka jest korzystnie położona pod względem komunikacyjnym ze względu na przebieg ważnych drogowych ciągów komunikacyjnych. Do najważniejszych należą: droga krajowa nr 62 oraz droga wojewódzka nr 618 relacji Gołymin – Pułtusk – Wyszków. Mniejsze znaczenie mają istniejące drogi powiatowe, gminne lokalne oraz gminne dojazdowe o łącznej długości blisko 400 km. Na terenie powiatu wyszkowskiego gmina Somianka charakteryzuje się najdłuższą siecią dróg publicznych. Przez teren gminy nie przebiegają żadne linie kolejowe. Najbliższa stacja PKP znajduje się w miejscowości Wyszków na wschód od granicy gminy.



Rys. 9. Infrastruktura drogowa na terenie Gminy Somianka

Źródło: Google Maps

6.6.2. Komunikacja zbiorowa

Komunikacja zbiorowa w obrębie gminy Somianka obsługiwana jest głównie przez trzech przewoźników: PKS Ostrołęka i PKS Ciechanów należących do grupy Mobilis oraz PKS Wyszaków. Z terenu gminy można dojechać do okolicznych wsi autobusami przelotowymi w/w przewoźników m.in. Serock, Popowo Kościelne, Barcice oraz do miast powiatu wyszkowskiego - Wyszaków oraz powiatu pułtuskiego – Pułtusk.

6.6.3. Łączność

W obrębie gminy Somianka znajdują się trzy stacje bazowe telefonii komórkowej zlokalizowane w Somiance, Somiance-Parcele oraz Popowie-Parcele, zapewniając bardzo dobrą łączność telekomunikacyjną na terenie gminy. Mieszkańcy posiadają dostęp do Internetu, zarówno w swoich gospodarstwach, jak i w Gminnej Bibliotece Publicznej. Cały czas dąży się do rozbudowy sieci telekomunikacyjnej, aby poprawiać jakość życia mieszkańców oraz turystów.

6.6.4. Wodociągi

Zadania gminy z zakresu zaopatrzenia mieszkańców w wodę realizuje Zakład Gospodarki Komunalnej w Somiance-Parcele. Nadzoruje on dodatkowo cztery stacje uzdatniania wody:

- Stacja Uzdatniania Wody w miejscowości Stare Wypychy,
- Stacja Uzdatniania Wody w miejscowości Somianka-Parcele,
- Stacja Uzdatniania Wody w miejscowości Celinowo,
- Stacja Uzdatniania Wody w miejscowości Michalin (nieczynna).

Według przekrojowych danych z Głównego Urzędu Statystycznego, widać wzrost długości czynnej sieci rozdzielczej. W 2014 roku wynosiła ona 105,5 km. W porównaniu do roku 2013 wykonano 33 nowe przyłącza prowadzące do budynków mieszkalnych i aktualnie ich liczba wynosi 1462 sztuki. Bardzo duży wzrost zanotowano w ilości ludzi korzystających z wodociągów. Największy był pomiędzy 2013, a 2014 rokiem i wynosił on 1248 nowych osób korzystających z sieci wodociągowej. Dzięki temu niemal wszyscy mieszkańcy gminy (97,6%) posiadają dostęp do sieci wodociągowej.

Tabela 5. Sieć wodociągowa w gminie Somianka

	Jednostka	2010	2011	2012	2013	2014
Długość czynnej sieci rozdzielczej	km	101,2	101,2	101,2	101,2	105,5
Długość czynnej sieci rozdzielczej będącej w zarządzie bądź administracji gminy	km	100,2	100,2	100,2	100,2	104,5
Przyłącza prowadzące do budynków mieszkalnych i zbiorowego zamieszkania	szt.	1339	1381	1411	1429	1462
Woda dostarczana gospodarstwom domowym	dam ³	165,3	124,0	151,8	173,9	176,1
Ludność korzystająca z sieci wodociągowej	osoba	4082	4121	4167	4181	5429
Zużycie wody w gospodarstwach domowych ogółem na 1 mieszkańca	m ³	29,7	22,2	27,3	31,0	31,5
Korzystający z instalacji w % ogółu ludności	%	73,2	74,0	74,5	74,8	97,6
Sieć rozdzielcza na 100 km² – sieć wodociągowa	km	86,0	86,0	86,0	86,0	89,6

Źródło: Dane Głównego Urzędu Statystycznego

Ciągły wzrost liczby mieszkańców w Gminie Somianka wymusza rozwój sieci wodociągowej na tym terenie. Dostęp do wody jest elementarną częścią infrastruktury technicznej decydującej o atrakcyjności turystycznej, inwestycyjnej oraz rolniczej danego obszaru. Jest on również przede wszystkim czynnikiem poprawiającym jakość i komfort mieszkańców.

6.6.5. Kanalizacja i oczyszczalnie ścieków

Zadania gminy z zakresu odprowadzania i oczyszczania ścieków realizuje Zakład Gospodarki Komunalnej w Somiance-Parcele wraz z oczyszczalnią ścieków o maksymalnej przepustowości 300 m³/d.

Według danych z roku 2014, sieć kanalizacyjna w gminie Somianka dociera jedynie do 13,4 % ludności gminy. Korzysta z niej 744 osoby, na 167 przyłączach

do budynków mieszkalnych. W poszczególnych latach widać wzrost ludzi korzystających z sieci kanalizacyjnej, jednak wciąż nie zapewnia ona wystarczającego pokrycia terenu gminy. Długość czynnej sieci kanalizacyjnej w ostatnich latach wzrasta i w 2014 roku wynosiła 11,2 km.

Tabela 6. Sieć kanalizacyjna w gminie Somianka

	Jednostka	2010	2011	2012	2013	2014
Długość czynnej sieci kanalizacyjnej	km	6,2	6,2	6,2	9,0	11,2
Długość czynnej sieci kanalizacyjnej będącej w zarządzie bądź administracji gminy	km	6,2	6,2	6,2	9,0	11,2
Przyłącza prowadzące do budynków mieszkalnych i zbiorowego zamieszkania	szt.	150	155	156	158	167
Ścieki odprowadzone	dam ³	11	10	10	10	10
Ludność korzystająca z sieci kanalizacyjnej	osoba	580	682	688	700	744
Korzystający z instalacji w % ogółu ludności	%	10,4	12,2	12,3	12,5	13,4
Sieć rozdzielcza na 100 km² – sieć kanalizacyjna	km	5,3	5,3	5,3	7,6	9,5

Źródło: Dane Głównego Urzędu Statystycznego

Niestety pokrycie gminy siecią kanalizacyjną nie jest wystarczające i zaleca się jej intensywny rozwój. Dobrze rozwinięta sieć zapewnia mieszkańcom komfort i podnosi jakość ich życia. Jest ona również bardzo ważna dla przyszłej działalności inwestycyjnej na tym terenie. Inwestorzy preferują tereny uzbrojone tj. z doprowadzonymi podstawowymi mediami, które umożliwią im działalność.

6.7. Diagnoza urbanistyczno- architektoniczna

Zabudowa w gminie Somianka to w większości zabudowa zwarta. Nowe budynki i domy powstające w ostatnich latach na tym terenie starają się wpasować w krajobraz gminy i nie odbiegać od układów osadniczych. Czasami na obrzeżach wsi zachowała się jeszcze zabudowa kolonijna. Indywidualne budownictwo zdecydowanie przeważa w całości struktury zabudowań gminy. Większość zabudowań koncentruje się w Somiance, czyli głównej miejscowości, zamieszkałej przez największą liczbę mieszkańców oraz w kilku innych mniejszych miejscowościach.

6.8. Problemy zidentyfikowane w sferze zagospodarowania przestrzennego i sferze środowiskowej

Walory turystyczne gminy Somianka powinny być w odpowiedni sposób wykorzystywane, jednak brak tutaj bardzo dobrze rozwiniętej sieci usług agroturystycznych. Również dziedzictwo kulturowe nie jest wystarczająco wykorzystywane do poprawy atrakcyjności turystycznej gminy.

Kolejnym ważnym aspektem jest niezadowolający stan niektórych dróg gminnych, jakość i niewystarczająca długość chodników oraz brak ścieżek rowerowych. Dla dobrego funkcjonowania gminy, zadowolenia mieszkańców i atrakcyjności turystycznej konieczna jest poprawa tego stanu. Podobnie sprawa ma się z niewystarczająco rozbudowaną siecią kanalizacyjną, systemem przydomowych oczyszczalni, a także siecią instalacji gazowej. Gmina Somianka posiada bardzo duży udział pól uprawnych, jednak ze względu na słabą jakość gleb może to powodować obniżenie plonów oraz niemożność uprawiania wymagających gatunków roślin. Problemem, który również dotyka obszaru zagospodarowania przestrzennego jak i sfery gospodarczej gminy jest brak planów zagospodarowania przestrzennego terenów gminy Somianka.



Rys. 10. Problemy w obszarze zagospodarowania przestrzennego i sferze środowiskowej gminy Somianka

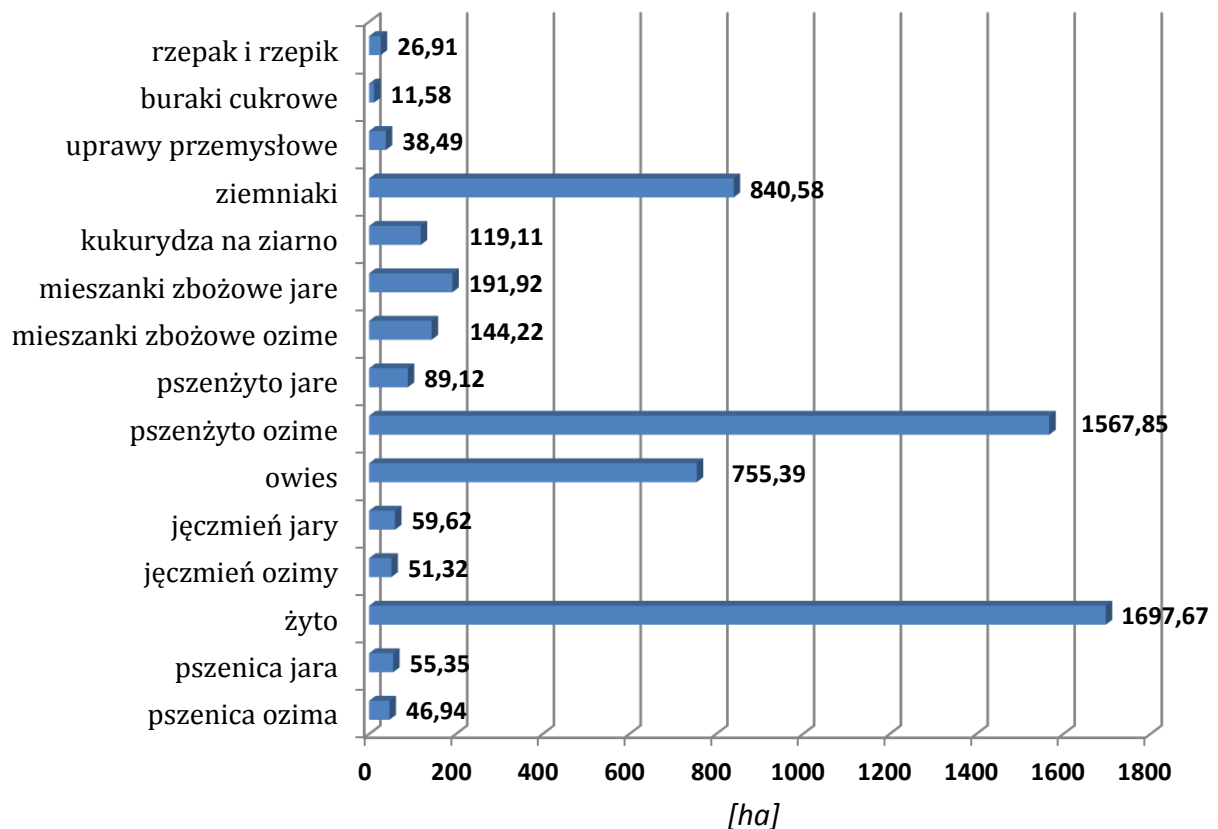
Źródło: opracowanie własne

7. Sfera gospodarcza

7.1. Diagnoza ekonomiczno – gospodarcza

7.1.1. Struktura działalności gospodarczej

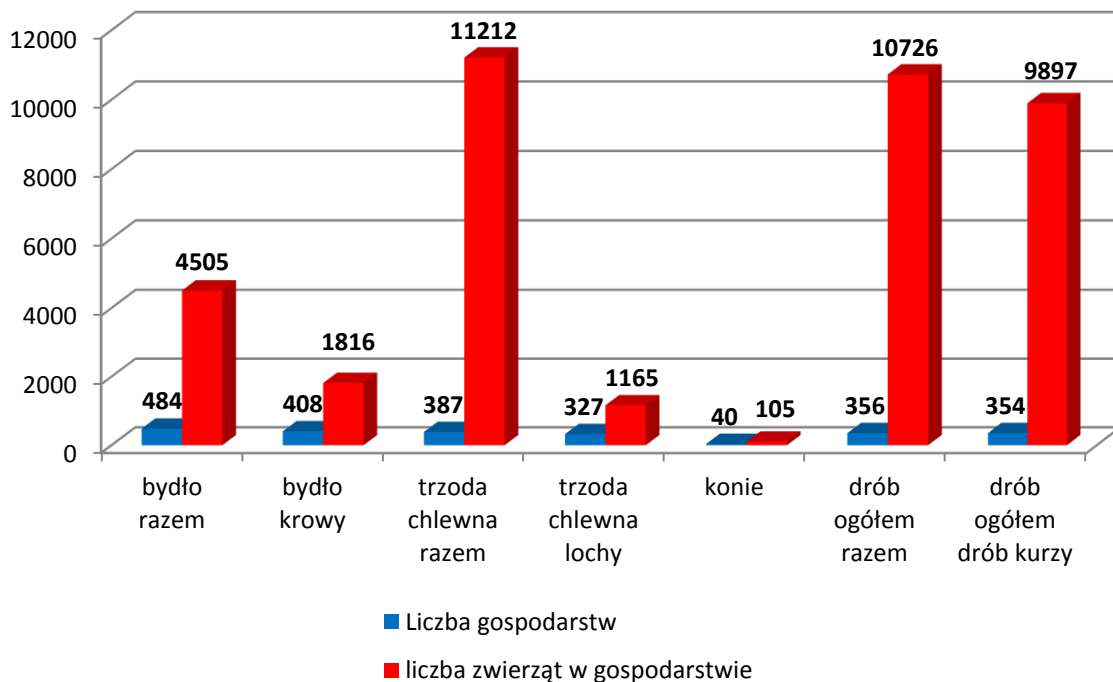
W gminie Somianka przeważa działalność rolnicza. Użytki rolne stanowią 73% powierzchni, dlatego też mieszkańcy decydują się na użytkowanie rolne. Jeśli chodzi o rodzaj gleb to przeważają te zaliczane do V i VI klasy bonitacyjnej, spotykane są także płaty gleb III i IV klasy bonitacyjnej (przede wszystkim w środkowej części gminy). W gminie prowadzona jest zróżnicowana działalność rolnicza która zależna jest od warunków naturalnych i ekonomicznych.



Wykres 2. Struktura zasiewów w gminie Somianka w 2010 roku

Źródło: opracowanie własne

W 2010 roku przeprowadzono w Polsce Powszechny Spis Rolny. Na jego podstawie możemy zauważyć, że w gminie Somianka największa część gruntów przeznaczona była na zasiew żyta (1697,67 ha), pszenżyta ozimego (1567,85 ha), ziemniaków (840,58 ha) oraz owsa (755,39 ha). Najmniej gruntów przeznaczano na zasiew buraków cukrowych (11,58 ha) oraz rzepaku i rzepiku (26,91 ha).



Wykres 3. Struktura hodowli w gospodarstwach rolnych w gminie Somianka w 2010 roku

Źródło: opracowanie własne

Na podstawie Powszechnego Spisu Rolnego w 2010 roku widać, że najwięcej gospodarstw w gminie Somianka hodowało bydło (484 gospodarstwa), a najmniej koni (40 gospodarstw). Natomiast sytuacja diametralnie zmienia się jeśli popatrzymy na liczbę zwierząt w poszczególnych gospodarstwach. Najwięcej mieszkańcy gminy hodują trzody chlewnej (11 212 sztuk) oraz drobiu (10 726 sztuk).

Oprócz rolnictwa na terenie gminy, na koniec roku 2014 zarejestrowanych było 357 podmiotów gospodarczych. Obserwuje się ogólny wzrost liczby podmiotów gospodarczych w sektorze prywatnym. W 2010 roku było to 282, a w 2014 roku już 344. Zanotowano więc wzrost o 62 podmioty. Spadek widać natomiast w sektorze publicznym jednak nie jest on tak bardzo znaczny. Na przestrzeni lat ubyły 2 podmioty gospodarcze.

Tabela 7. Działalność gospodarcza w sektorze publicznym i prywatnym gminy Somianka

Podział		2010	2011	2012	2013	2014
Sektor prywatny	Własna działalność gospodarcza osób fizycznych	251	260	279	288	296
	Spółki handlowe	5	3	9	9	9
	Spółdzielnie	1	1	1	1	1
	Stowarzyszenia i organizacje społeczne	8	11	13	13	13
	SUMA	282	293	322	332	344
Sektor publiczny	Państwowe i samorządowe jednostki prawa budżetowego	13	13	11	11	11
	SUMA	16	16	14	13	13
Suma podmiotów prywatnych i publicznych		298	309	336	345	357

Źródło: Dane Głównego Urzędu Statystycznego

Podmioty o największym znaczeniu gospodarczym działających na terenie gminy Somianka:

- P.H.U. „ROLMAX” Zdzisław Bonisławski
- P.U.H „ELTRANS“ Janusz Leszek Kmoch
- Zakłady Mięsne Somianka Andrzej Ruciński
- Ubojnia Zwierząt „BARTEK” sp. j.
- Przedsiębiorstwo Wielobranżowe „DARPOL”.

7.1.2. Uwarunkowanie budżetowe realizacji przedsięwzięć inwestycyjnych

Najważniejszym inwestorem i inicjatorem Programu Rewitalizacji będzie gmina Somianka. Jednak aby skutecznie realizować program rewitalizacji konieczne jest jego wspólne finansowanie przez inwestorów prywatnych, budżet publiczny oraz środki pochodzące z Unii Europejskiej. W tabeli 7 zostały przedstawione finanse publiczne gminy Somianka w latach 2010 – 2014.

Tabela 8. Finanse publiczne gminy Somianka

	Jednostka	2010	2011	2012	2013	2014
Dochody ogółem	zł	16167814,41	17466262,52	20659315,45	17833918,29	20431531,34
Dochody własne	zł	4792167,25	4714621,61	5243112,22	5918809,92	6521012,88
Dochody majątkowe	zł	897599,11	1296685,95	4535872,24	1296530,82	2805048,65
Dotacje ogółem	zł	3754612,16	5111486,91	7991006,23	4100729,37	5961304,46
Wydatki ogółem	zł	18956323,79	17867632,66	17955591,81	18281399,17	21583060,72
Finansowanie i współfinansowanie programów i projektów unijnych						
Dochody razem	zł	878849,83	2178152,47	5356636,97	765525,45	2506918,42
Środki z budżetu państwa lub inne przekazane jako współfinansowanie progr. i proj. realizowanych z udz. śr. z funduszy strukturalnych i Funduszu Spójności UE	zł	91068,49	179630,75	169227,11	111398,10	59389,69
Płatności w zakresie budżetu środków europejskich	zł	787781,34	1998521,72	5187409,86	654127,35	2447528,73

Źródło: Dane Głównego Urzędu Statystycznego

Dochody gminy Somianka stale rosną co pozwala na myślenie o przeznaczaniu większych kwot na inwestycje. Za dochodami rosną również wydatki, które prawie w każdym roku są wyższe od dochodów. Wzrosły również środki z finansowania i współfinansowania programów i projektów unijnych. Między poszczególnymi latami widoczne są wzrosty i spadki, ale ogólna tendencja jest rosnąca. Jednak ze względu na stale rosnące potrzeby gminy, nie można ona sobie pozwolić na finansowanie wszystkich zamierzonych planów z własnych pieniędzy. Część z niezbędnych dla gminy inwestycji mogą być realizowane przy wykorzystaniu środków pochodzących z Unii Europejskiej, przeznaczonych na rewitalizację obszarów wiejskich. Warunkiem jest jednak to, aby znajdowały się one na obszarach spełniających kryteria określone właśnie dla tych programów. Samodzielne podmioty gospodarcze, mogą autonomicznie występować jako odbiorcy zewnętrznych źródeł finansowania, jednak konieczna jest zbieżność planowanych przez te podmioty inwestycji z założeniami Programu Rewitalizacji oraz założeniami funduszy pomocowych, które dużą wagę przywiązują do efektów społeczno-ekonomicznych realizowanych zadań. Ważną rolę w realizacji zadań na obszarze gminy mogą mieć różnego rodzaju wspólnoty, fundacje czy stowarzyszenia.

7.2. Problemy zidentyfikowane w sferze gospodarczej

Głównymi problemami, z którymi gmina musi sobie radzić dotyczącymi strefy gospodarczej to brak miejscowych planów zagospodarowania przestrzennego wyznaczających tereny inwestycyjne i tereny pod budownictwo mieszkaniowe. Utrudnia to przyciąganie na teren gminy nowych inwestorów oraz mieszkańców. Brak jest również dobrze rozwiniętej oferty inwestycyjnej dla przedsiębiorców, co w zasadzie łączy się z pierwszym przytoczonym problemem. Gmina Somianka charakteryzuje się również niewielką różnorodnością gospodarczą.



Rys. 11. Problemy w sferze gospodarczej gminy Somianka

Źródło: opracowanie własne

8. Sfera społeczna i kulturowa

8.1. Struktura demograficzna

Na podstawie danych z Urzędu Gminy gmina Somianka liczy 5616 zameldowanych mieszkańców.

Tabela 9. Liczba osób zameldowanych w miejscowościach gminy Somianka
(stan na dzień 16.06.2016)

Miejscowość	Liczba mieszkańców
Barcice	186
Celinowo	95
Huta Podgórna	41
Jackowo Dolne	122

Jackowo Górne	161
Janki	121
Jasieniec	90
Kręgi	352
Michalin	120
Nowe Kozłowo	150
Nowe Płudy	156
Nowe Wypychy	151
Ostrowy	196
Popowo Kościelne	153
Popowo - Letnisko	33
Popowo - Parcele	209
Skorki	236
Somianka	470
Somianka - Parcele	242
Stare Kozłowo	260
Stare Płudy	203
Stare Wypychy	78
Stary Mystkówiec	288
Suwin	154
Ulasek	228
Wielątki Rosochate	116
Wielęcín	172
Wola Mystkowska	369
Wólka Somiankowska	278
Zdziebórz	186
GMINA SOMIANKA	5616

Źródło: Urząd Gminy Somianka

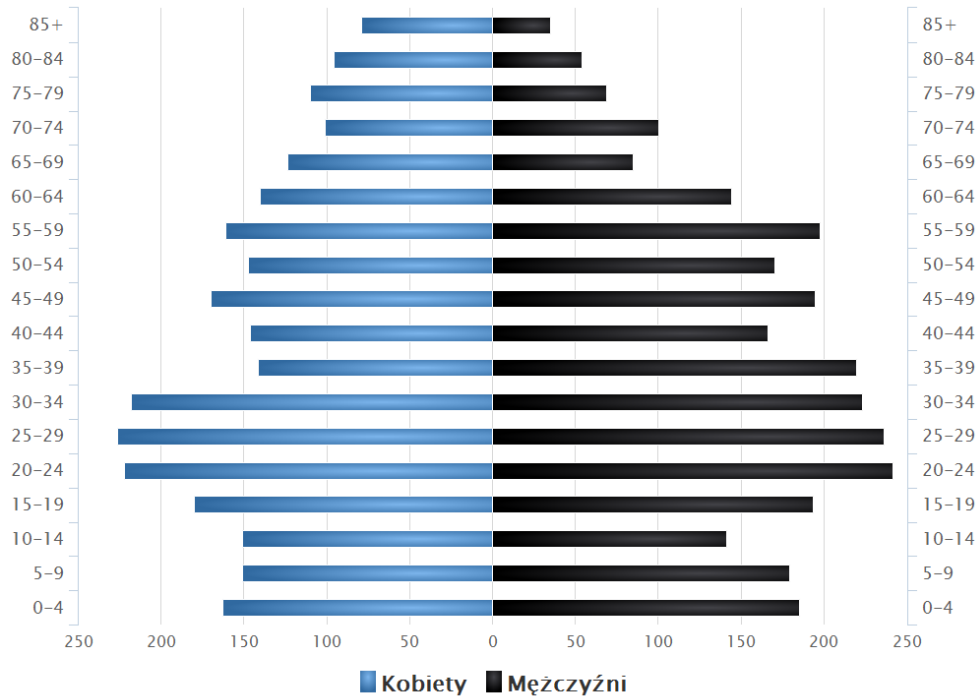
Największa liczba ludności zamieszkuje miejscowość Somianka. Następnymi w kolejności sołectwami pod względem liczby ludności są: Kręgi oraz Wola Mystkowska. Najmniej zaludnione są sołectwa: Popowo – Letnisko i Huta Podgórna.

Tabela 10. Struktura demograficzna w gminie Somianka

Liczba ludności w gminie Somianka [os.]					
	2010	2011	2012	2013	2014
Ogółem	5573	5570	5594	5591	5563
Mężczyźni	2820	2814	2824	2831	2838
Kobiety	2753	2756	2770	2760	2725
Przyrost naturalny					
Ogółem	-11	-8	1	1	0
Mężczyźni	19	-3	-2	2	12
Kobiety	-30	-5	3	-1	-12
Migracje					
zameldowania	69	65	47	63	30
wymeldowania	60	60	41	78	52
Saldo migracji	9	5	6	-15	-22

Źródło: Dane Głównego Urzędu Statystycznego

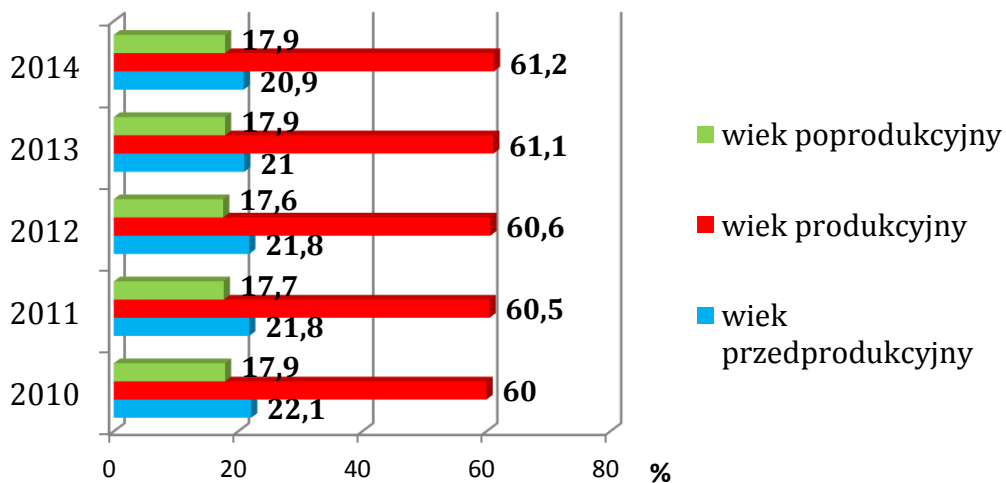
Przyrost naturalny na terenie gminy Somianka w przeciągu lat 2010 – 2014 był różny. Lata 2010 – 2011 charakteryzowały się ujemnym przyrostem naturalnym tj. odpowiednio -11 oraz -8. Oznacza to niestety przewagę zgonów nad urodzeniami. W latach 2012 – 2013 zanotowano minimalnie dodatni przyrost naturalny na poziomie 1. W ostatnim roku zanotowano zerowy przyrost naturalny. Saldo migracji w latach 2010 – 2012 przyjmowało wartości dodatnie, tzn. więcej ludzi przyjeżdżało do gminy niż z niej wyjeżdżało. Jednak w ostatnich latach (2013 i 2014) widać wyraźne odwrócenie tendencji.



Wykres 4. Piramida wieku mieszkańców gminy Somianka (2014)

Źródło: Dane Głównego Urzędu Statystycznego

Według danych GUS z 2014 roku 2838 osób ludności gminy stanowili mężczyźni, a 2725 kobiety. Najliczniejszą grupą były osoby z przedziału wiekowego powyżej 70 lat - po zsumowaniu (660 osób), a najmniej liczną z przedziału 65-69 lat (193 osoby). Najliczniejszą grupą bez sumowania dla mężczyzn była 25-29 lat, a dla kobiet 20-24 lat .



Wykres 5. Podział ludności gminy Somianka wg grup ekonomicznych

Źródło: opracowanie własne

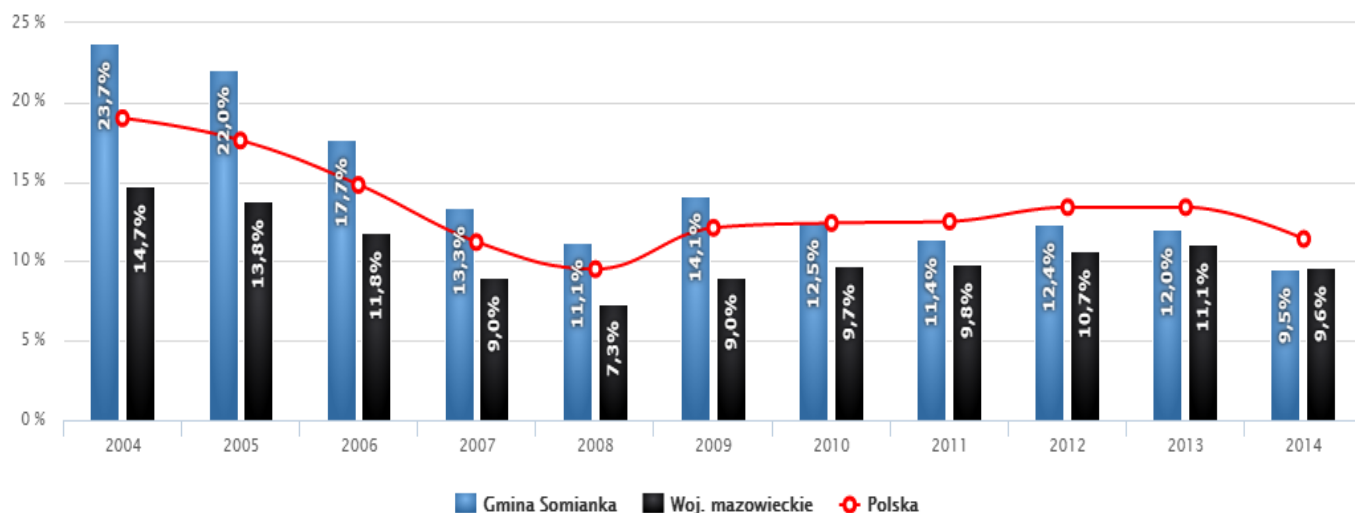
Liczba osób w wieku przedprodukcyjnym w ostatnich latach spada. W roku 2010 stanowiły one 22,1% mieszkańców, zaś w 2014 było to już 20,9%. Osoby w wieku produkcyjnym stanowią 61,2% ogółu ludności gminy w roku 2014. W ostatnich latach widać wzrost liczby osób w tym przedziale ekonomicznym. Liczba osób w wieku poprodukcyjnym na przestrzeni lat 2010 – 2014 utrzymywała się mniej więcej na stałym poziomie – 17,9%.

Liczba bezrobotnych w gminie Somianka z roku na rok zmniejsza się, zarówno wśród mężczyzn jak i kobiet. W 2014 roku zarejestrowanych było 207 bezrobotnych, w tym 116 mężczyzn, a 91 kobiet. Maleje również procentowy udział bezrobotnych w ogólnej liczbie ludności w wieku produkcyjnym. Zwiększa się również liczba osób pracujących i w 2014 roku wyniosła ona 711.

Tabela 11. Rynek pracy i bezrobocie w gminie Somianka

Rynek Pracy w gminie Somianka					
	2010	2011	2012	2013	2014
Bezrobotni zarejestrowani					
Ogółem	262	239	262	265	207
Mężczyźni	148	128	162	157	116
Kobiety	114	111	100	108	91
Udział bezrobotnych zarejestrowanych w licznie ludności w wieku produkcyjnym [%]					
Ogółem	7,8	7,1	7,7	7,8	6,1
Mężczyźni	8,0	6,9	8,7	8,3	6,2
Kobiety	7,6	7,3	6,5	7,0	6,0
Pracujący według innego podziału niż PKD					
Ogółem	536	561	600	665	711
Mężczyźni	218	250	255	279	310
Kobiety	318	311	345	386	401

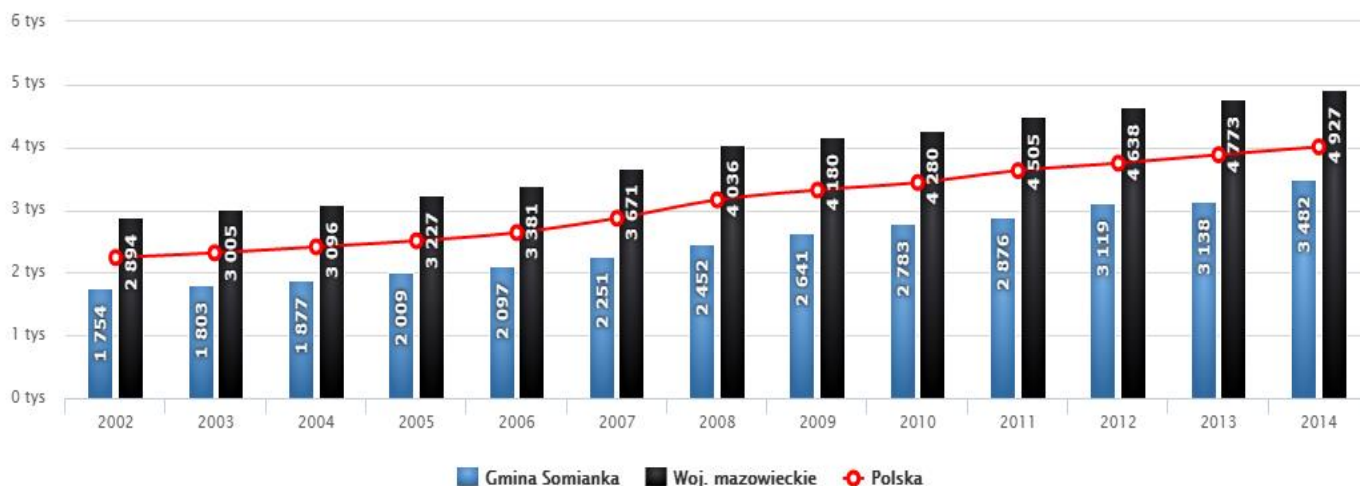
Źródło: Dane Głównego Urzędu Statystycznego



Wykres 6. Stopa bezrobocia w gminie Somianka

Źródło: Dane Głównego Urzędu Statystycznego

Stopa bezrobocia na terenie gminy stale spada i w roku 2014 wynosiła 9,5%, co odpowiada mniej więcej stopie bezrobocia w województwie mazowieckim. Na uwagę zasługują fakt, że jest ona również niższa od stopy bezrobocia w Polsce.



Wykres 7. Przeciętne miesięczne wynagrodzenie brutto (PLN) w gminie Somianka w latach 2002 - 2014

Źródło: Dane Głównego Urzędu Statystycznego

Analizując przeciętne miesięczne wynagrodzenie brutto mieszkańców gminy Somianka daje się zauważyć systematyczny wzrost wysokości płac, jednak jest on ciągle niższy od średniej płacy województwa mazowieckiego oraz średniej płacy w Polsce.

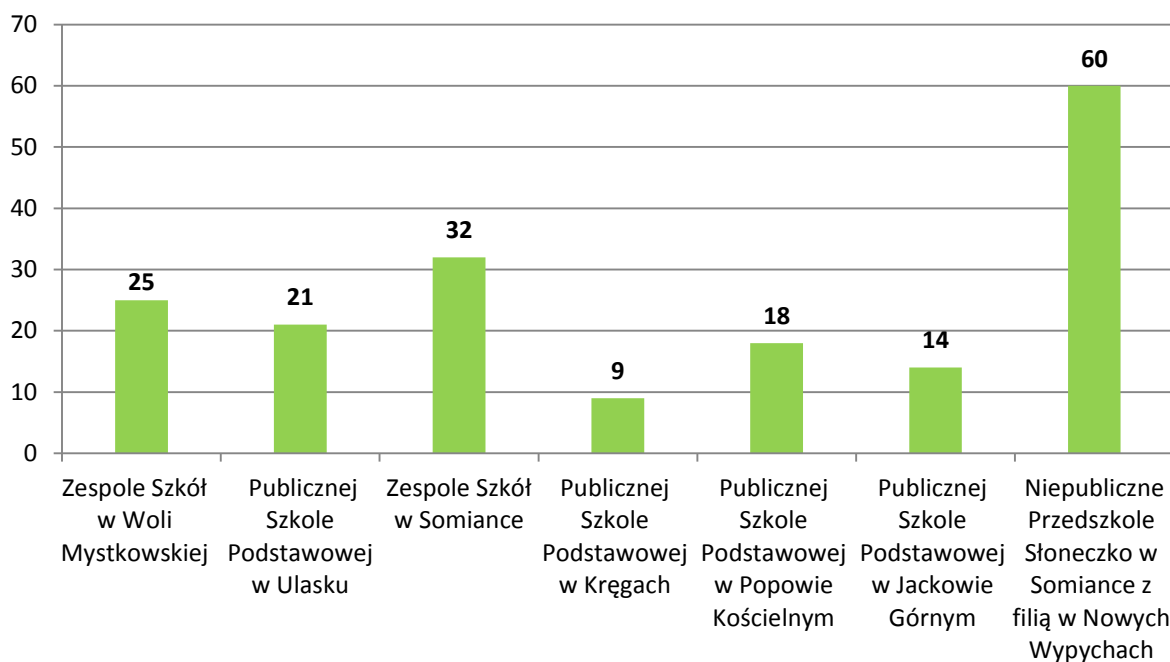
8.2. Oświata i wychowanie kulturalne

Dostępność usług społecznych jest bardzo ważna jeśli chodzi o atrakcyjność gminy i jej potencjał osadniczy. Dla przyszłych i obecnych ważny jest dostęp do oświaty, jakość kształcenia, oferta kulturalna i sportowa, baza sportowo – rekreacyjna oraz dostęp do opieki zdrowotnej i bezpieczeństwo.

Według danych z 2014 roku na terenie gminy Somianka funkcjonują przedszkola zlokalizowane przy:

- Zespole Szkół w Woli Mystkowskiej
- Publicznej Szkole Podstawowej w Ulasku
- Zespole Szkół w Somiance
- Publicznej Szkole Podstawowej w Kręgach
- Publicznej Szkole Podstawowej w Popowie Kościelnym
- Publicznej Szkole Podstawowej w Jackowie Górnym
- Niepubliczne Przedszkole Słoneczko w Somiance z filią w Nowych Wypychach

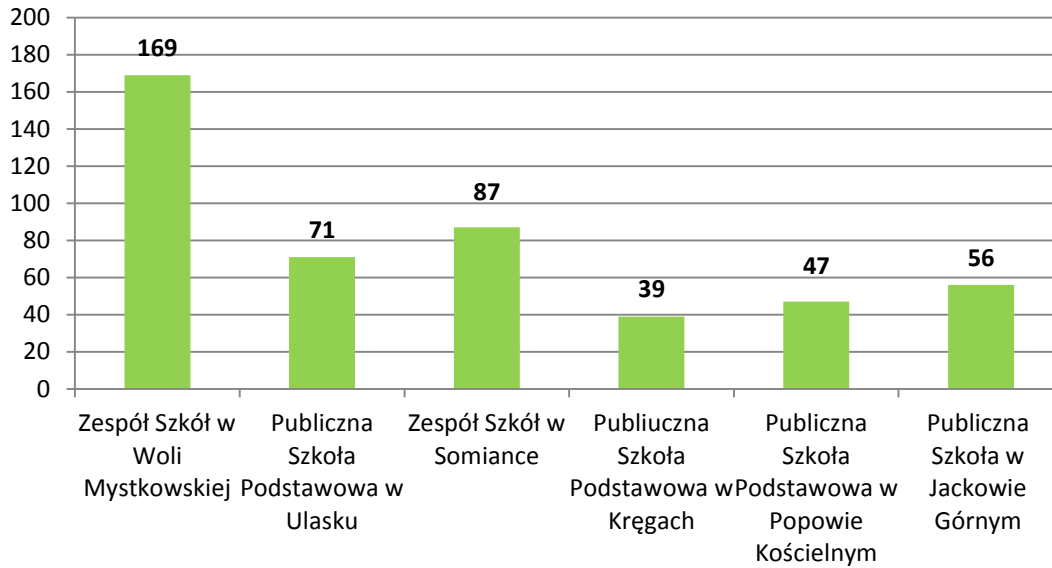
Wszystkie placówki posiadają atrakcyjną ofertę dla dzieci m.in. zajęcia plastyczne, zajęcia taneczne i ruchowe, naukę samodzielności czy gry i zabawy prowadzone przez wykwalifikowaną kadrę. Dobrze rozwinięta baza przedszkolna i oferowane zajęcia zapewniają rodzicom możliwość podjęcia pracy i rozwijania swojej kariery. Ilość dzieci uczęszczających do przedszkoli przedstawiono na poniższym wykresie.



Wykres 8. Liczba dzieci w przedszkolach na terenie Gminy Somianka w 2014 r.

Źródło: opracowanie własne

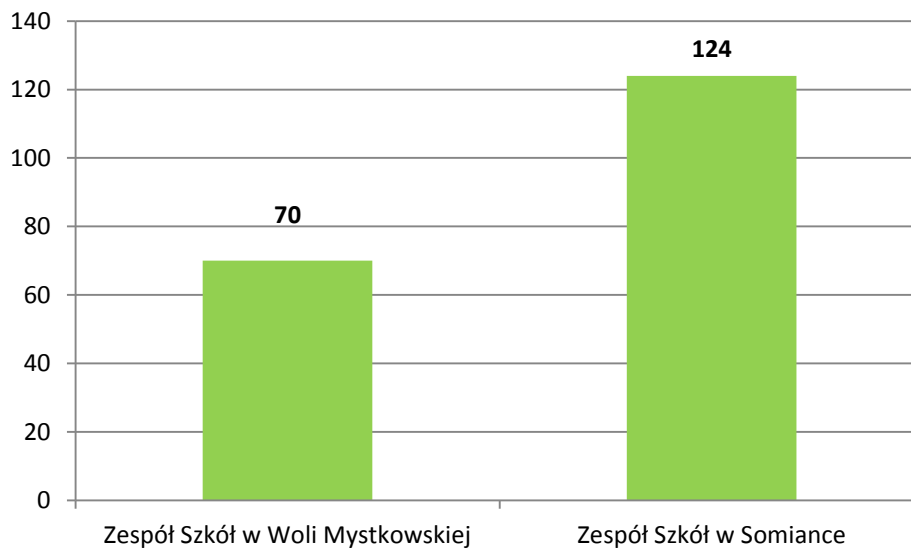
Według danych z 2014 roku na terenie gminy Somianka funkcjonujące szkoły podstawowe kształciły 469 uczniów w sześciu Szkołach Podstawowych. Szkoły podstawowe podlegają gminie Somianka i posiadają status szkół publicznych. Szkołę w Jackowie Górnym prowadzona jest przez Społeczne Stowarzyszenie Oświatowe „Szkoła z Tradycjami”. Średni wynik testów 6-klasisty w 2014 roku wyniósł 23,6 pkt na 40 możliwych co daje wynik procentowy na poziomie 59%, przy średniej krajowej kształtującej się na poziomie ok. 61%. Liczba uczniów w poszczególnych placówkach przedstawiona została na wykresie poniżej.



Wykres 9. Liczba uczniów w szkołach podstawowych na terenie gminy Somianka w 2014 r.

Źródło: opracowanie własne

Na terenie gminy zlokalizowane są 2 gimnazja kształcące łącznie 194 uczniów. Są to gimnazja podlegające gminie Somianka, o statusie szkół publicznych. Liczba uczniów w poszczególnych placówkach została przedstawiona na wykresie poniżej.



Wykres 10. Liczba uczniów w gimnazjach z terenu gminy Somianka w 2014 r.

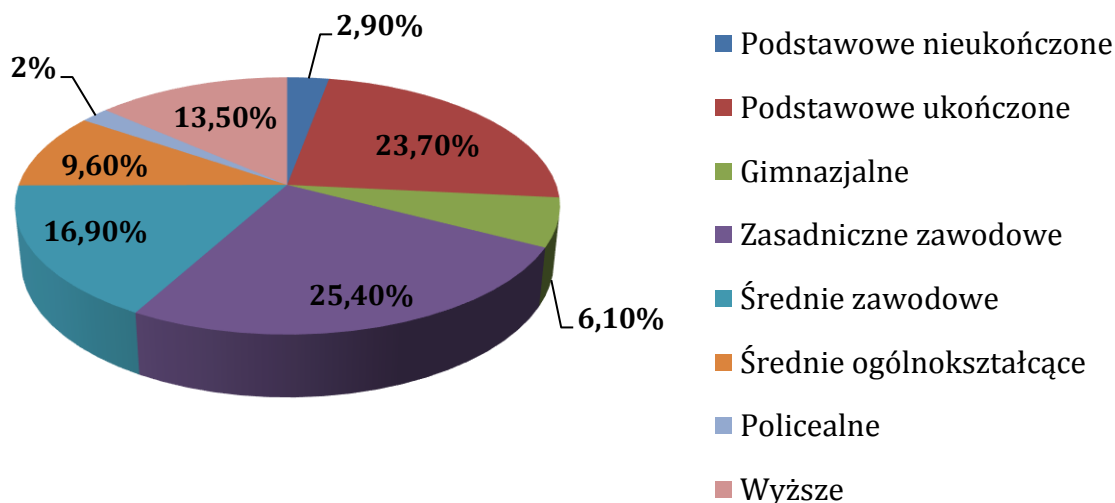
Źródło: opracowanie własne

W 2014 roku uczniowie III klas gimnazjum przystąpili do obowiązkowego testu gimnazjalnego. Jego wyniki w gminie Somianka na tle wyników województwa mazowieckiego i kraju zostały przedstawione w tabeli 11. Wyniki z części humanistycznej, a dokładniej z języka polskiego były wyższe niż średni wynik dla całego kraju. Wyniki z pozostałych części kształtowały się poniżej średniej krajowej i wojewódzkiej.

Tabela 12. Średnie wyniki testów gimnazjalnych z gminy Somianka w 2014 r.

Egzaminy		2014		
		Gmina Somianka	Województwo mazowieckie	Polska
Część humanistyczna	Język polski	66,6	70	59
	Historia, WOS	55,8	60,9	68
Część matematyczno - przyrodnicza	Matematyka	42,7	50,2	47
	Przedmioty przyrodnicze	49,2	54,1	52
Język angielski	podstawowy	64,7	70,1	67
	rozszerzony	32,5	49,6	46

Źródło: Dane Głównego Urzędu Statystycznego



Wykres 11. Wykształcenie mieszkańców gminy Somianka

Źródło: opracowanie własne

Największą część mieszkańców gminy stanowią osoby z wykształceniem zasadniczym zawodowym (25,2%) oraz podstawowym ukończonym (23,7%), najmniej natomiast jest osób z wykształceniem policealnym, bo tylko 2%.

8.3. Bezpieczeństwo w gminie

Bezpieczeństwo publiczne na terenie gminy Somianka realizowane jest przez Posterunek Policji w Somiance-Parcele, obejmujący swoim nadzorem wszystkie miejscowości gminy. Za ochronę przeciwpożarową gminy odpowiadają 3 jednostki Ochotniczej Straży Pożarnej zarejestrowane w Krajowym Rejestrze Sądowym:

- OSP Barcice
- OSP Popowo Kościelne
- OSP Somianka-Parcele.

Według danych pochodzących z Posterunku Policji w Somiance w 2015 roku przeprowadzono 566 interwencji. Przeprowadzono również 54 postępowań przygotowawczych. Wszczęto również 8 procedur tzw. „Niebieska Karta”. Jest to karta, którą wypełnia policjant w czasie interwencji domowej, gdy stwierdzi fakt występowania przemocy domowej. Stwierdzono ją w miejscowościach:

- Nowe Płudy (1)
- Popowo-Parcele (1)
- Suwin (1)
- Ulasek (1)
- Wielątki Rosochate (1)
- Wielęcín (1)
- Wola Mystkowska (2)

8.4. Turystyka i rekreacja

Infrastruktura turystyczna gminy:

- Ośrodek wypoczynkowy „Rekreacja” w Kępie Barcickiej – czynny od maja do września

- Ośrodek Szkolenia Służby Więziennej w Popowie-Parcele – zlokalizowany 100 m od rzeki Bug. Możliwość gry w tenisa, mini golfa, siatkówkę oraz piłkę nożną
- Specjalistyczne gospodarstwo rolne „Hodowla Koni” Beaty i Rafała Gajewskich w Popowie-Parcele – nauka jazdy konnej, przejażdżki bryczką, kuligi
- Gospodarstwo agroturystyczne „Dom nad Wierzbami” w Jackowie Dolnym
- „Dźwigar” Ośrodek Wypoczynkowy w Popowie-Letnisko – czynny od maja do września
- Ośrodek Charytatywno-Szkoleniowy CARITAS im. bł. abpa. A.J. Nowowiejskiego w Popowie-Letnisko

Tabela 13. Oferta turystyczna obiektów w gminie Somianka

	Jednostka	2010	2011	2012	2013	2014
Obiekty ogółem VII	obiekty	1	1	1	1	1
Obiekty całoroczne VII	obiekty	1	1	1	1	1
Miejsca noclegowe ogółem VII	miejsca	262	262	232	259	259
Miejsca noclegowe całoroczne VII	miejsca	192	192	174	183	183
Udzielone noclegi ogółem I-XII	liczba	22671	14397	10664	15239	15350
Udzielone noclegi turystom zagranicznym (nierezydentom) I - XII	liczba	0	3	208	109	112

Źródło: Dane Głównego Urzędu Statystycznego

Oferta miejsc noclegowych w gminie Somianka na przestrzeni lat 2010 – 2014 uległa nieznacznemu pogorszeniu. Zanotowano spadek jedynie o 3 miejsca noclegowe w stosunku do roku 2010. Na uwagę zasługuje fakt, że liczba udzielonych noclegów spadła dosyć gwałtownie z 22671 w roku 2010 do 10664 w roku 2013. W ostatnich dwóch latach widać wzrost liczby udzielonych noclegów, jednak nie jest to taka liczba jak w 2010 roku. Pozytywną zmianą jest wzrost atrakcyjności turystycznej wśród turystów zagranicznych.

Tabela 14. Turyści odwiedzający gminę Somianka

	2010	2011	2012	2013	2014
Turyści ogółem I - XII	9879	6126	4950	5519	6649
Turyści zagraniczni (nierezydenci) I - XII	0	3	61	32	75
Czechy	0	0	7	0	0
Dania	0	0	2	0	0
Kanada	0	0	1	0	0
Litwa	0	0	6	6	54
Łotwa	0	0	12	6	2
Norwegia	0	0	8	8	0
Rosja	0	0	4	3	0
Słowacja	0	3	0	0	10
Stany Zjednoczone Ameryki	0	0	6	0	0
Słowenia	0	0	0	0	3
Ukraina	0	0	8	0	4
Wielka Brytania	0	0	2	0	0
Włochy	0	0	1	0	2
Szwajcaria	0	0	0	9	0
Pozostałe kraje	0	0	4	0	0

Źródło: Dane Głównego Urzędu Statystycznego

Najwięcej odwiedzających gminę Somianka pochodzi z Litwy oraz Łotwy, a najmniej z Kanady, Wielkiej Brytanii i Danii. Aby podnieść standardy turystyczne wymagana jest rozbudowa bazy noclegowej, agroturystyki i rozwój urządzeń rekreacyjno – sportowych. Szczęólnego znaczenia nabiera realizacja urządzeń sportowych oraz wprowadzenia takich form wypoczynku, które umożliwiłyby wydłużenie sezonu turystycznego. Ważną kwestią jest także rozbudowa tras rowerowych, które przyciągną na teren gminy miłośników rekreacyjnej jazdy na rowerze.

8.5. Kultura, sport i rekreacja

Gmina Somianka posiada dobrze rozwiniętą bazę sportowo – rekreacyjną obejmującą: boisko wielofunkcyjne przeznaczone do gry w piłkę nożną, koszykówkę, siatkówkę, tenisa ziemnego i badmintona oraz dwa boiska do gry w piłkę nożną, które zlokalizowane są przy szkołach.

Według Danych Głównego Urzędu Statystycznego w 2010 roku działał jedynie jeden klub sportowy zrzeszający 120 członków i 90 osób ćwiczących (tabela 15).

Tabela 15. Kultura fizyczna i sport w gminie Somianka w 2010 r.

	2010
Kluby	1
Członkowie	120
Ćwiczący ogółem	90
Ćwiczący mężczyźni	45
Ćwiczące kobiety	45
Ćwiczący do lat 18 ogółem	90
Ćwiczący do lat 18 chłopcy	45
Ćwiczący do lat 18 dziewczęta	45
Sekcje sportowe	2
Instruktorzy sportowi	1
Inne osoby prowadzące zajęcia sportowe	1

Źródło: Dane Głównego Urzędu Statystycznego

Obecnie na terenie gminy Somianka działają trzy Uczniowskie Kluby Sportowe:

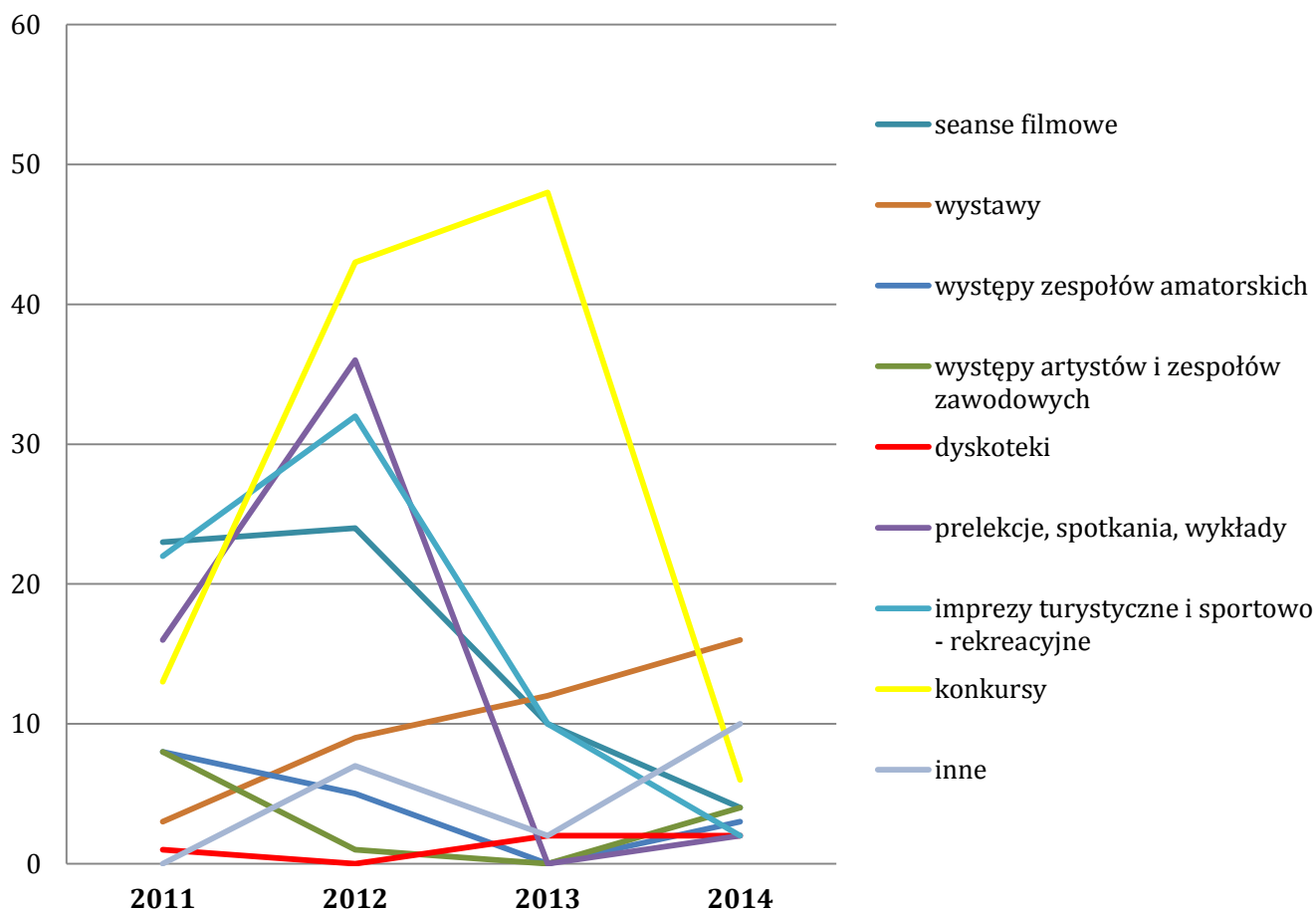
- Uczniowski Klub Sportowy „Delta” z siedzibą w Ulasku
- Uczniowski Klub Sportowy „Podskok”
- Wiejski Klub Sportowy Stary Mystkówiec.

Zadania z zakresu kultury realizowane są poprzez Gminny Ośrodek Kultury, który powstał z połączenia Gminnej Biblioteki Publicznej i Gminnego Ośrodka Kultury. Na terenie gminy znajdują się również świetlice wiejskiej, które spełniają funkcję

integracyjną i pozwalają na wspólne spotkania mieszkańców. Dobrze rozwinięta infrastruktura może pozwolić na organizowanie spotkań tematycznych, warsztatów, kół zainteresowań i innych. Świetlice zlokalizowane są w Barcicach, Ostrowach, Popowie Kościelnym, Skorkach i Wólce Somiankowskiej. Istniejące 3 jednostki Ochotniczej Straży Pożarnej realizują przede wszystkim funkcję ochrony przeciwpożarowej, promują jednak również kulturę fizyczną, sport oraz prowadzenie działalności kulturalnej i oświatowej.

Ważną częścią życia kulturalnego gminy są także organizowane liczne imprezy, które są atrakcją dla mieszkańców jak i turystów. Stałymi wydarzeniami zapisanymi w harmonogramie somianeckich imprez są:

- Dożynki gminne
- Gminny Dzień Kobiet
- Konkurs Warszawska Syrenka
- Dzień Dziecka
- Sobótka
- Udział w Festiwalu Aktywności Społecznej i Kulturalnej Sołectw
- Dzień Papieski
- Andrzejki
- Spotkanie wigilijno-opłatkowe „Góra prezentów, cudem dawania”
- Kwartalne spotkania z teatrem dla najmłodszych (spektakle teatralne)
- Zawody Gminne
- Gminny Festyn z okazji Dnia Dziecka
- Gminne Obchody Konstytucji 3 Maja
- Cykl imprez promujących stare zwyczaje i obrzędy
- Wyjazdy do teatru, filharmonii, na basen

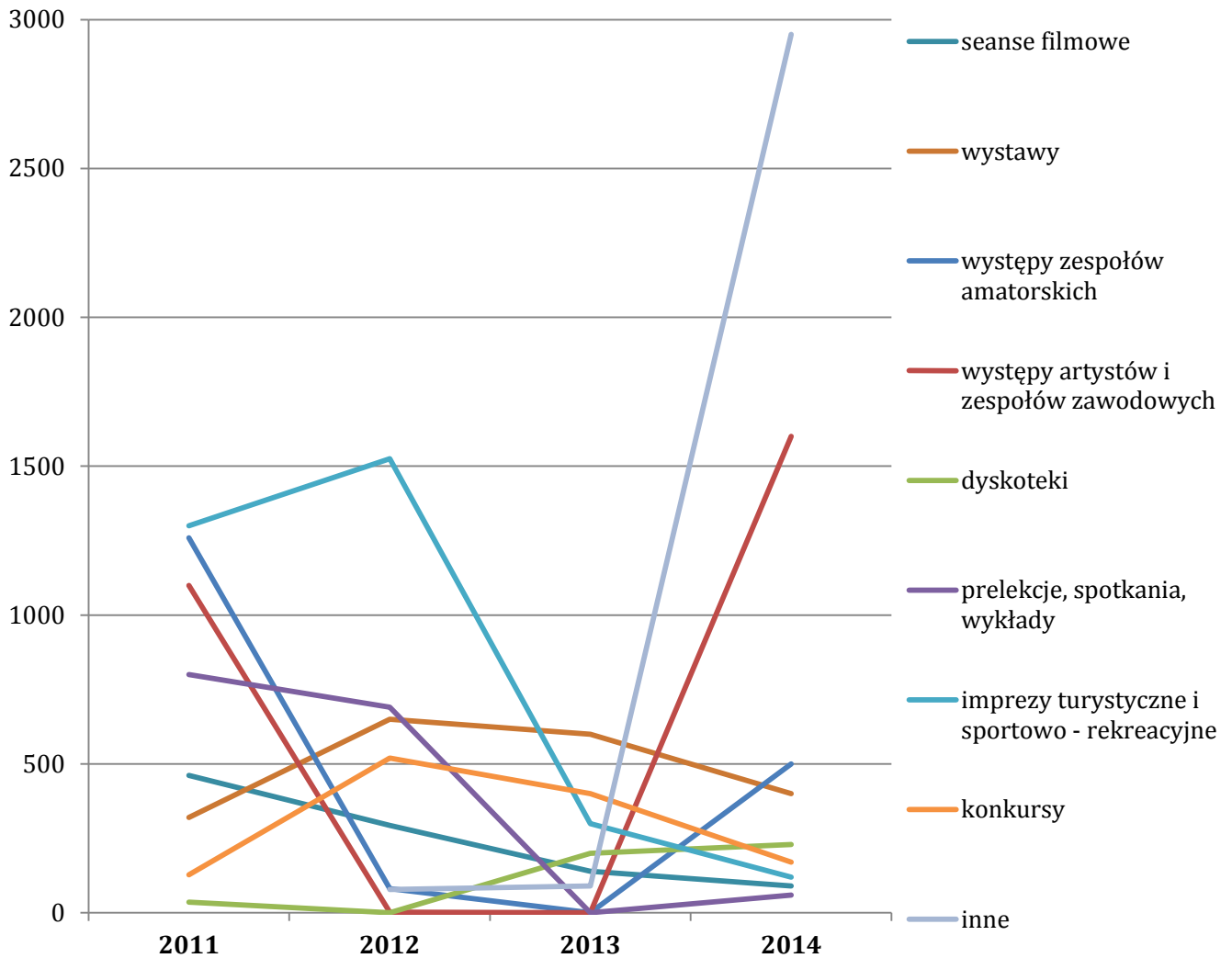


Wykres 12. Wydarzenia kulturalne organizowane przez GOK oraz ich liczba

Źródło: opracowanie własne

Analizując wykres wydarzeń kulturalnych organizowanych przez GOK w konkretnych latach oraz ich liczbę należy zauważyć ogólną tendencję spadkową w ich ilości. Wyraźny wzrost można zaobserwować w ilości organizowanych wystaw.

Podobnie sytuacja przedstawia się w ilości mieszkańców uczestniczących w organizowanych wydarzeniach (wykres 13). Daje się zauważyć ogólną tendencję malejącą w poszczególnych kategoriach. Duży wzrost uczestników odnotowano w wydarzeniach innych niż wymienione oraz w występach zespołów amatorskich i występach artystów i zespołów zawodowych.



Wykres 13. Liczba mieszkańców uczestnicząca w wydarzeniach kulturalnych

Źródło: opracowanie własne

Na terenie Gminnego Ośrodka Kultury, funkcjonuje Gminna Biblioteka Publiczna zapewniająca bogaty księgozbiór oraz dostęp do komputerów z Internetem dla mieszkańców gminy.

Tabela 16. Działalność Gminnej Biblioteki Publicznej w gminie Somianka

	jednostka	2010	2011	2012	2013	2014
Księgozbiór	sztuk	28176	26763	25748	22636	22694
Czytelnicy w ciągu roku	osoba	504	527	491	566	544
Wypożyczenia księgozbioru na zewnątrz	sztuk	5913	6199	4970	5898	6720
Komputery użytkowane w bibliotece	sztuk	7	7	7	7	6
Komputery dostępne dla czytelników	sztuk	6	6	6	6	5
Komputery z dostępem do Internetu dla czytelników	sztuk	6	6	6	6	5

Źródło: Dane Głównego Urzędu Statystycznego

Dostępny księgozbiór w Gminnej Bibliotece Publicznej na przestrzeni lat 2010 – 2014 zmalał o prawie 5,5 tys. sztuk. Jednak zmniejszenie ilości woluminów spowodowane jest likwidacją książek starych, zniszczonych. Na uwagę zasługuje jednak fakt, że liczba czytelników w ciągu roku notuje ogólną tendencję wzrostową, jednak zanotowano spadek z 566 osób w roku 2013, do 544 osób w roku 2014. Tendencję wzrostową wykazują również wypożyczenia księgozbioru. W roku 2014 osoby korzystające z usług biblioteki wypożyczyły 6720 książek. Biblioteka dysponuje również pięcioma komputerami z dostępem do Internetu dla wszystkich czytelników.

8.6. Pomoc społeczna

Jednostką organizacyjną w zakresie pomocy społecznej dla mieszkańców gminy Somianka jest Gminny Ośrodek Pomocy Społecznej w Somiance, który realizuje zadania własne i zlecone zgodnie z zapisami ustawy o pomocy społecznej. Zadaniem placówki jest m.in. umożliwienie osobom i rodzinom przezwyciężanie trudnych sytuacji życiowych, umożliwienie im życia w godnych warunkach oraz podejmowanie działań

zmierzających do usamodzielnienia i zaktywizowania osób i rodzin oraz ich integracji z środowiskiem.

W tabeli 16 przedstawiono dane na temat udzielanej pomocy społecznej w gminie Somianka w latach 2010 – 2014. Należy zauważyć, że na przestrzeni lat wzrosła liczba gospodarstw jak i osób korzystających z pomocy społecznej wg kryterium dochodowego. W 2014 roku z takiej pomocy skorzystało łącznie 542 osoby mieszkające w 159 gospodarstwach. Można zaobserwować jednak spadek w liczbie rodzin korzystającej z zasiłków rodzinnych. W 2014 roku z takiej pomocy korzystało 271 rodzin. Podobny spadek obserwuje się w kwocie wydatkowanej na świadczenia rodzinne oraz zasiłki rodzinne z dodatkami. Wzrosła natomiast ogólna kwota wydatkowana na zasiłki pielęgnacyjne.

Tabela 17. Pomoc społeczna w gminie Somianka

Wyszczególnienie		2010	2011	2012	2013	2014
Gospodarstwa domowe korzystające z pomocy społecznej wg kryterium dochodowego	Ogółem	148	138	153	149	159
	Poniżej kryterium dochodowego	91	80	114	110	112
	Powyżej kryterium dochodowego	57	58	39	39	47
Osoby w gospodarstwach korzystające z pomocy społecznej wg kryterium dochodowego	Ogółem	483	451	493	508	542
	Poniżej kryterium dochodowego	290	250	374	382	370
	Powyżej kryterium dochodowego	193	201	119	126	172
Świadczenia rodzinne						
Rodziny otrzymujące zasiłki rodzinne na dzieci	osoba	377	346	313	284	271
Kwota świadczeń rodzinnych	tys. zł	1736	1689	1647	1682	1604

Kwota zasiłków rodzinnych (wraz z dodatkami)	tys. zł	1346	1247	1126	1117	1054
Kwota zasiłków pielęgnacyjnych	tys. zł	184	194	205	226	210

Źródło: Dane Głównego Urzędu Statystycznego

8.7. Ochrona Zdrowia

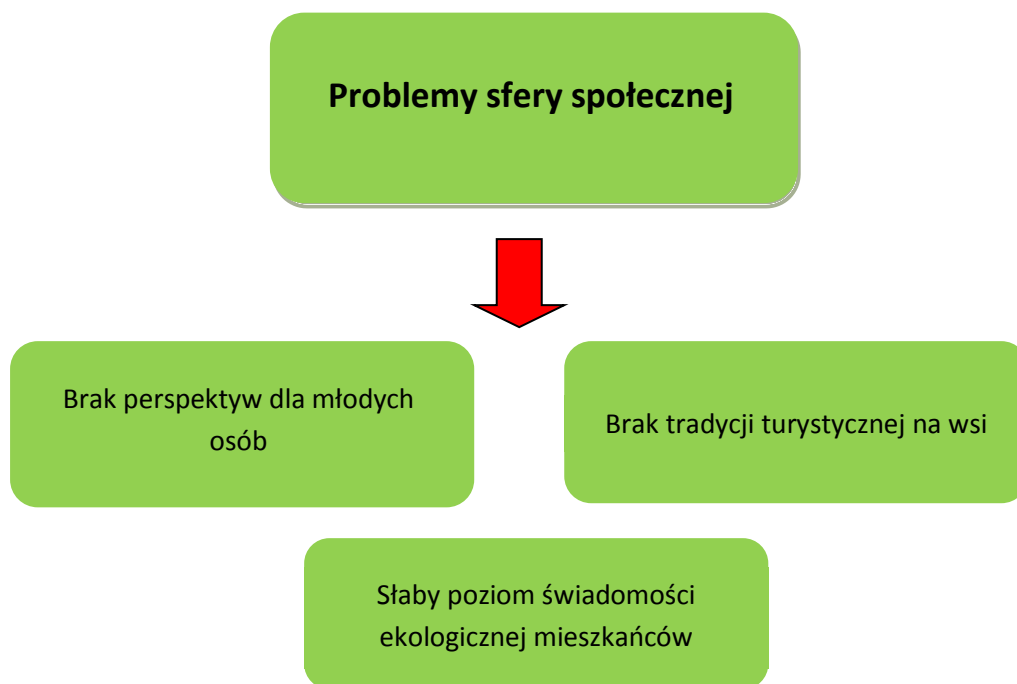
Zadania w zakresie opieki zdrowotnej na terenie gminy Somianka realizują dwa ośrodki zdrowia:

- Niepubliczny Zakład Opieki Zdrowotnej, kierujący zakładem: lek. med. Agnieszka Mickiewicz – Maciejewska, Somianka-Parcele 25. W przychodni znajdują się również gabinet dentystyczny oraz obecny jest lekarz rodzinny dla dorosłych i dzieci oraz 3 pielęgniarki.
- Niepubliczny Zakład Opieki Zdrowotnej Praktyka Lekarza Rodzinnego lek. med. Andrzej Gola w Woli Mystkowskiej. Znajduje się w nim gabinety medycyny szkolnej, pielęgniarki, zabiegowy oraz poradnia lekarska

Ośrodki zdrowia obecne w gminie Somianka spełniają potrzeby mieszkańców z zakresu podstawowej opieki zdrowotnej.

8.8. Problemy zidentyfikowane w sferze społecznej

Gmina Somianka podobnie jak duża część gmin w Polsce boryka się również z problemami społecznymi, którymi są głównie brak perspektyw dla młodych ludzi, którzy są zmuszeni wyjeżdżać do większych miast. Mieszkańcy gminy nie są również wystarczająco świadomi jeśli chodzi o ekologię i ochronę środowiska. Kolejnym problemem na który należy zwrócić uwagę jest brak turystycznej tradycji na wsiach, co może powodować trudności w turystycznym charakterze gminy. Zagrożeniem może być również zmienny przyrost naturalny oraz saldo migracji oraz emigracja młodych i wykształconych osób do większych miast lub poza granice Polski.



Rys. 12. Problemy sfery społecznej gminy Somianka

Źródło: opracowanie własne

III. ZAŁOŻENIA PROGRAMU REWITALIZACJI

1. Cele rewitalizacji i okres programowania

Program Rewitalizacji dla gminy Somianka precyzuje działania planowane do wykonania na lata 2016-2023. Dokument ten jest programem działań społeczno-gospodarczych sporządzonym zgodnie z Wytycznymi Ministra Infrastruktury i Rozwoju w zakresie rewitalizacji w programach operacyjnych na lata 2014-2020.

Celem priorytetowym rewitalizacji gminy jest poprawa życia mieszkańców oraz eliminowanie zjawisk związanych z degradacją w sferze społecznej, środowiskowej, gospodarczej, przestrzenno – funkcjonalnej i technicznej.

Cele główne:

- niwelowanie negatywnych zjawisk społecznych na obszarze rewitalizacji,
- rozwój ekonomiczny obszaru zdegradowanego i zmniejszenie bezrobocia,
- zapewnienie perspektyw dla ludzi młodych,
- wykorzystanie warunków przyrodniczych poprzez rozwój turystyki,
- integracja społeczeństwa,
- poprawa jakości życia mieszkańców obszarów rewitalizacji, jak i całej gminy.

Cele szczegółowe:

- wzrost aktywności społecznej i gospodarczej, a także rozwój przedsiębiorczości,
- odnowienie więzi społecznych i aktywizacja mieszkańców do realizacji inicjatyw lokalnych,
- promocja gminy ze względu na walory naturalne,
- rozbudowa bazy sportowej umożliwiającej rozwój aktywności mieszkańców miasta,
- poprawa ładu przestrzennego i estetyki gminy,
- poprawa dostępności do obiektów kultury i turystycznych,
- poprawa wizerunku i tożsamości lokalnej mieszkańców,
- zagospodarowanie czasu wolnego mieszkańców - w szczególności dzieci i młodzieży,

- zwiększenie aktywności zawodowej mieszkańców gminy, a poprzez to zmniejszenie poziomu bezrobocia.

2. Wizja stanu po przeprowadzeniu rewitalizacji

Realizacja celów głównych i szczegółowych umożliwi zlikwidowanie stanu kryzysowego występującego w gminie. Wizją stanu po przeprowadzeniu rewitalizacji jest:

- społeczeństwo zadowolone z jakości życia w gminie,
- zintegrowane społeczeństwo,
- młode i wykształcone osoby powracające do gminy,
- zwiększenie liczby mieszkańców, którzy znaleźli zatrudnienie,
- rozwinięta gałąź turystyki i rekreacji ze względu na wzrost wykorzystania walorów przyrodniczych i turystycznych,
- młodzież angażująca się w zajęcia pozalekcyjne,
- zmniejszenie poziomu bezrobocia w gminie,
- zmniejszenie liczby mieszkańców, którzy czują się wykluczeni ze społeczności,
- zwiększenie liczby mieszkańców, którzy biorą czynny udział w życiu gminy,
- zwiększenie liczby mieszkańców utożsamiających się z regionem.

3. Analiza wskaźnikowa i metodologia delimitacji obszarów dysfunkcyjnych

Główne cele Programu Rewitalizacji gminy Somianka powstały dzięki wyznaczeniu i opisaniu terenów dysfunkcyjnych zlokalizowanych na terenie gminy Somianka. Jednym z celów jest również zaprogramowaniem spójnych działań, mających za zadanie wyłączyć wskazane tereny z sytuacji kryzysowej.

Analiza wskaźnikowa jest strategicznym narzędziem umożliwiającym rozgraniczenie obszarów dysfunkcyjnych. Pierwszym krokiem umożliwiającym jej wykonanie jest zbiór danych liczbowych dla całej gminy oraz ich podział na wskaźniki przynależące do sfery:

- społecznej,
- gospodarczej,

- przestrzenno-funkcjonalnej,
- technicznej,
- środowiskowej.

W omawianej analizie wykorzystano wskaźniki takie jak:

❖ **Sfera społeczna:**

- Bezrobocie: Liczba osób bezrobotnych na 1000 mieszkańców (dane otrzymano z Powiatowego Urzędu Pracy w Wyszku),
- Edukacja: Średni wynik sprawdzianu szóstoklasisty (dane otrzymane z Okręgowej Komisji Egzaminacyjnej w Warszawie),
- Edukacja: Średni wynik egzaminu gimnazjalnego (dane otrzymane z Okręgowej Komisji Egzaminacyjnej w Warszawie),
- Problemy społeczne: Liczba udzielonej pomocy w przypadku potrzeby ochrony macierzyństwa na 1000 mieszkańców (dane otrzymano z Gminnego Ośrodka Pomocy Społecznej),

❖ **Sfera gospodarcza**

- Aktywność gospodarcza: Liczba podmiotów gospodarczych na 1000 mieszkańców (dane otrzymano z Urzędu Gminy w Somiance),

❖ **Sfera przestrzenno-funkcjonalna**

- Przedszkola: Liczba miejsc w przedszkolach na 1000 mieszkańców (dane otrzymano z Urzędu Gminy w Somiance),

❖ **Sfera techniczna**

- Warunki mieszkaniowe: Liczba przystanków komunikacji publicznej na 1000 mieszkańców (dane otrzymano z Urzędu Gminy w Somiance).

Uśrednione wartości tych wskaźników dla całej gminy Somianka wynoszą:

- Liczba osób bezrobotnych na 1000 mieszkańców: **30 osób**
- Średni ogólny wynik sprawdzianu szóstoklasisty: **54,94 %**
- Średni ogólny wynik egzaminu gimnazjalnego: **47,88 %**
- Liczba udzielonej pomocy w przypadku potrzeby ochrony macierzyństwa na 1000 mieszkańców: **13 osób**
- Liczba podmiotów gospodarczych na 1000 mieszkańców: **31 podmiotów**

- Liczba miejsc w przedszkolach na 1000 mieszkańców: **15 miejsc**
- Liczba przystanków komunikacji publicznej na 1000 mieszkańców: **6 przystanków**

Kolejny etap polega na znormalizowaniu wskaźników. Jeśli kilka z nich przynależy do jednej sfery należy je za pomocą odpowiedniej formuły skompensować w jeden wskaźnik syntetyczny. Jeżeli dla danego obszaru występuje problem w sferze społecznej oraz w co najmniej jednej więcej (gospodarczej, technicznej lub przestrzenno-funkcjonalnej) obszar ten uznaje się za zdegradowany.

Tabela 18. Występowanie problemów w poszczególnych strefach wśród obszarów zdegradowanych w gminie Somianka

Sołectwo	Strefa społeczna	Strefa techniczna	Strefa gospodarcza	Strefa przestrzenno-funkcjonalna	Obszar objęty kryzysem
Jackowo Dolne	1	0	1	1	1
Kręgi	1	1	0	0	1
Nowe Płudy	1	0	0	1	1
Nowe Wypychy	1	0	1	0	1
Ostrowy	1	1	1	1	1
Popowo-Parcele	1	1	1	1	1
Skorki	1	1	0	1	1
m. Somianka z m. Somianka- Parcele	1	0	0	1	1
Stare Kozłowo	1	0	1	1	1
Stare Płudy	1	1	0	1	1
Stary Mystkówiec	1	1	0	1	1
Ulasek	1	1	0	1	1
Wielątki Rosochate	1	0	1	1	1
Wielęcín	1	0	0	1	1
Wola Mystkowska	1	1	0	1	1
Wólka Somiankowska	1	1	1	1	1

Źródło: opracowanie własne

Wśród obszarów zdegradowanych wyłaniają się obszary rewitalizacji, które nie przekraczają sumarycznie 30% liczby ludności gminy Somianka. Są to te obszary w których stwierdzono wysokie nasilenie problemów społecznych oraz gospodarczych, technicznych lub przestrzenno-funkcjonalnych. W procesie wyboru tych obszarów bierze się pod uwagę również opinię mieszkańców gminy udzieloną podczas konsultacji społecznych, a także propozycję władz gminy.

4. Diagnoza problemów w gminie na podstawie badań ankietowych mieszkańców

W celu zapewnienia aktywnego udziału społeczeństwa w opracowywaniu Programu Rewitalizacji Gminy Somianka na lata 2016-2023, przeprowadzono badanie ankietowe mieszkańców gminy Somianka. Ankiety papierowe zostały rozdysponowane w gminie, a wersja elektroniczna została zamieszczona również na stronie internetowej gminy Somianka. Całe badanie trwało dwa tygodnie i otrzymano 15 wypełnionych ankiet.

Badanie opinii społecznej miało na celu zapoznanie się z opinią mieszkańców. Odpowiadali oni na pytania:

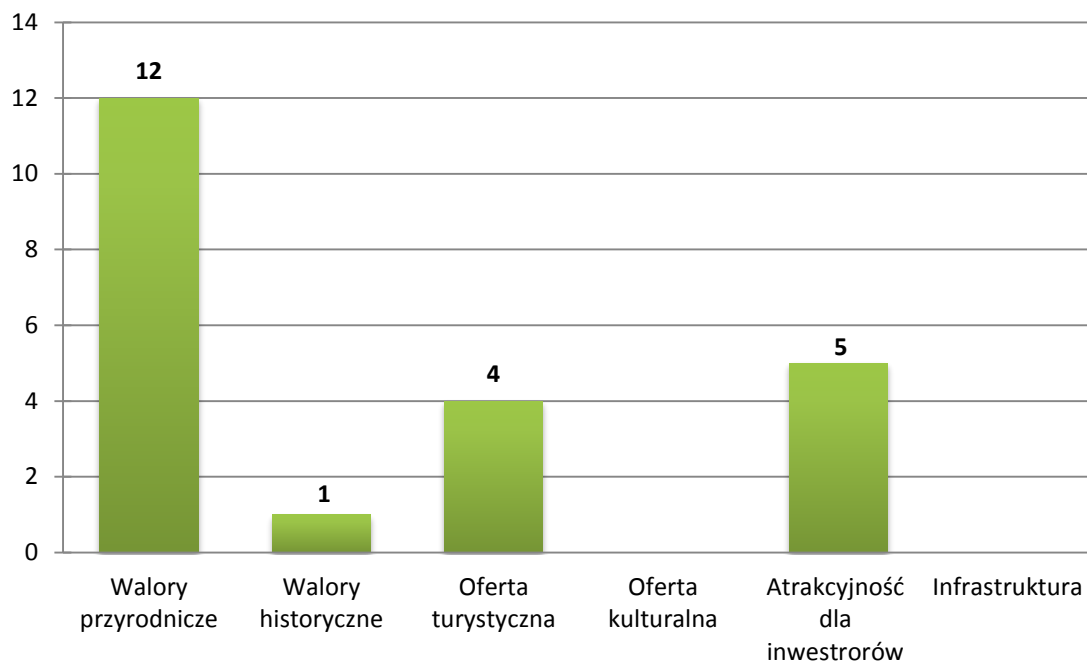
- Co stanowi o atrakcyjności gminy,
- Czy gmina wymaga rewitalizacji,
- Jakie obszary powinny zostać poddane rewitalizacji,
- Dlaczego te obszary są zdegradowane,
- Jakie problemy ekonomiczne, społeczne i związane z jakością życia występują na tych obszarach,
- Jakie przedsięwzięcia/inwestycje/projekty należałoby zrealizować w ramach rewitalizacji.

Osoby, które wzięły udział w badaniu jako najważniejszy czynnik wpływający na atrakcyjność gminy wymieniły walory turystyczne. Ważne ze względu

na atrakcyjność gminy są również: atrakcyjność dla inwestorów i oferta turystyczna (wykres 14).

Zdecydowana większość ankietowanych osób uznało, że gmina Somianka zdecydowanie potrzebuje rozwoju gospodarczego, społecznego i przestrzennego-środowiskowego poprzez realizację działań w zakresie rewitalizacji (wykres 15).

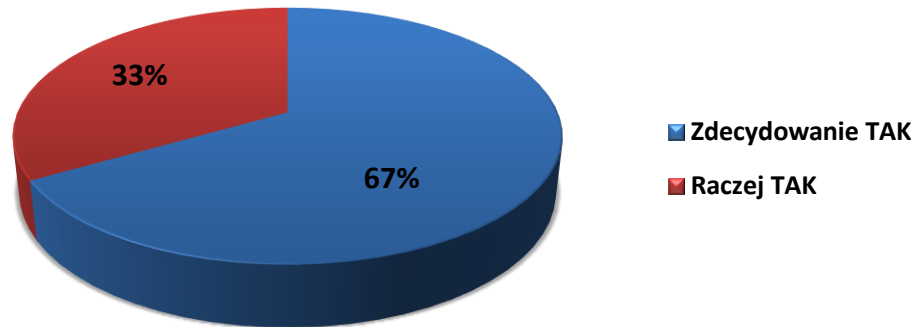
Co Pani/Pana zdaniem stanowi o atrakcyjności Gminy?



Wykres 14. Atrakcyjność gminy wg osób ankietowanych

Źródło: opracowanie własne

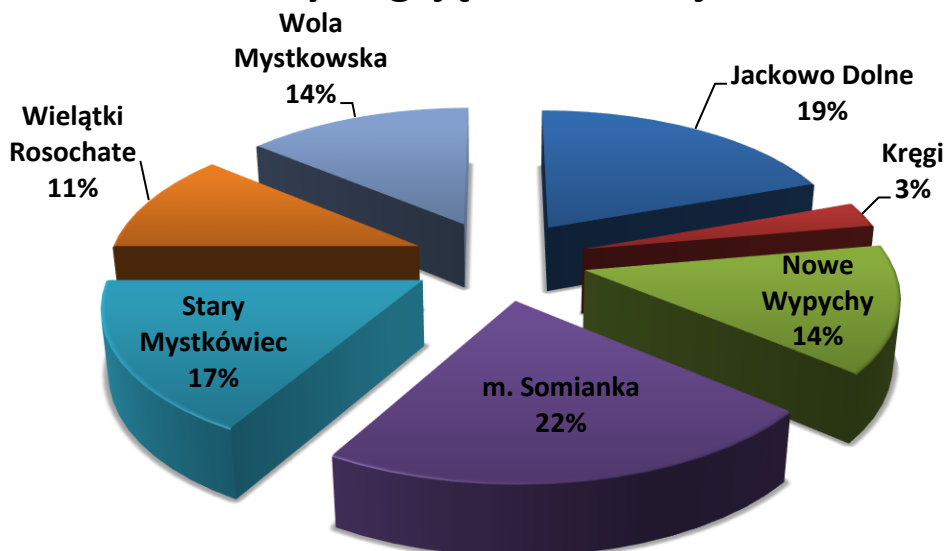
Czy Pani/Pana zdaniem Gmina potrzebuje rozwoju gospodarczego, społecznego i przestrzenno-środowiskowego poprzez realizację działań w zakresie rewitalizacji?



Wykres 15. Opinia ankietowanych dotycząca potrzeby rozwoju gospodarczego, społecznego i przestrzenno-środowiskowego gminy Somianka

Źródło: opracowanie własne

Które z obszarów wymagają rewitalizacji?



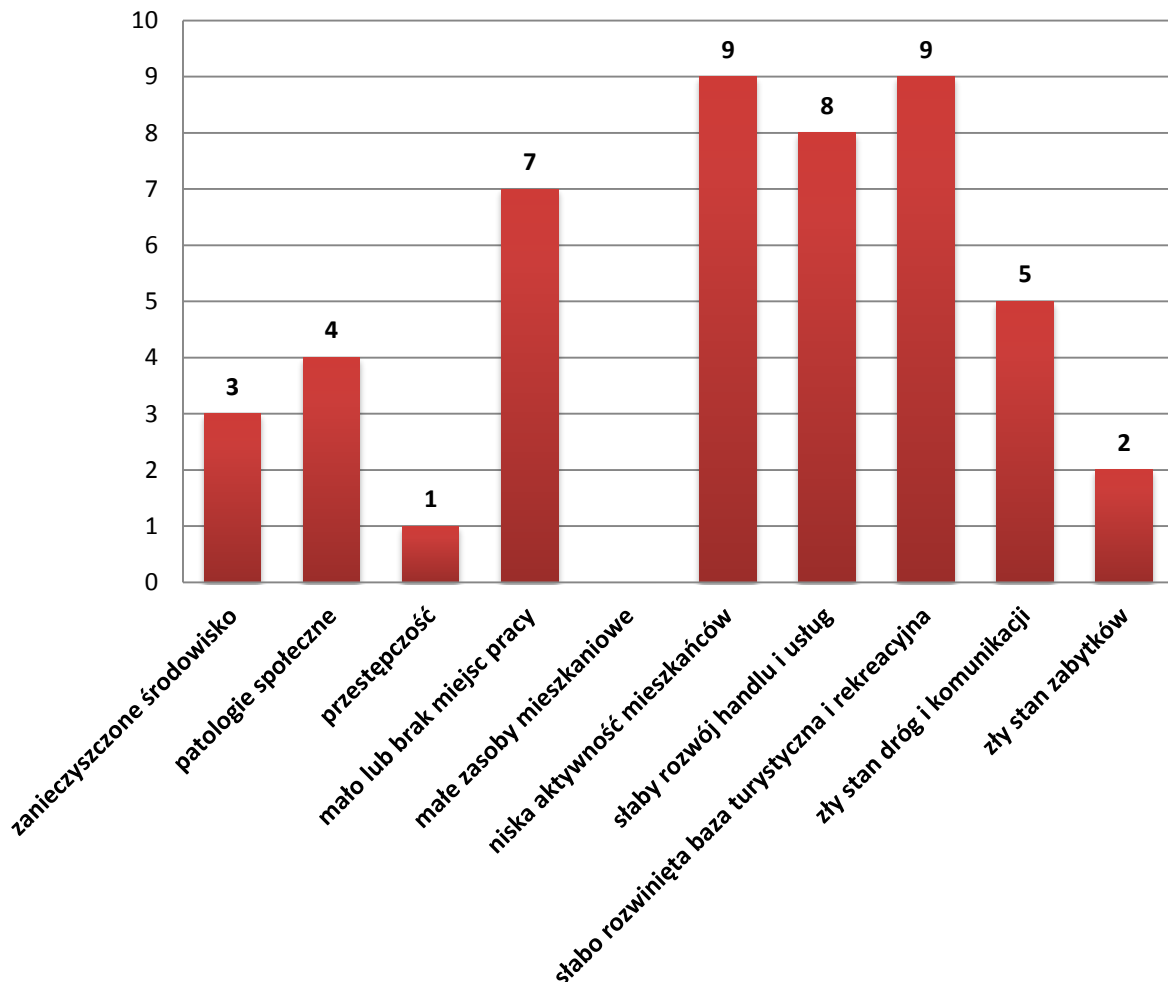
Wykres 16. Obszary, które wymagają rewitalizacji wg osób ankietowanych

Źródło: opracowanie własne

Ankietowani mieszkańcy wskazali, że najbardziej rewitalizacji potrzebuje miejscowość Somianka. Następnie Jackowo Dolne, Stary Mystkówiec, Nowe Wypychy, Wola Mystkowska i Wielątki Rosochate, a sołectwo Kręgi wymaga rewitalizacji w najmniejszym stopniu (wykres 16).

Na wykresie 17 przedstawiono listę powodów, dlaczego wskazany w poprzednim pytaniu obszar gminy jest zdegradowany. Większość ankietowanych wskazało, że głównymi powodami są: niska aktywność mieszkańców i słabo rozwinięta baza turystyczna i rekreacyjno-wypoczynkowa.

Dlaczego wskazany obszar Gminy jest zdegradowany?



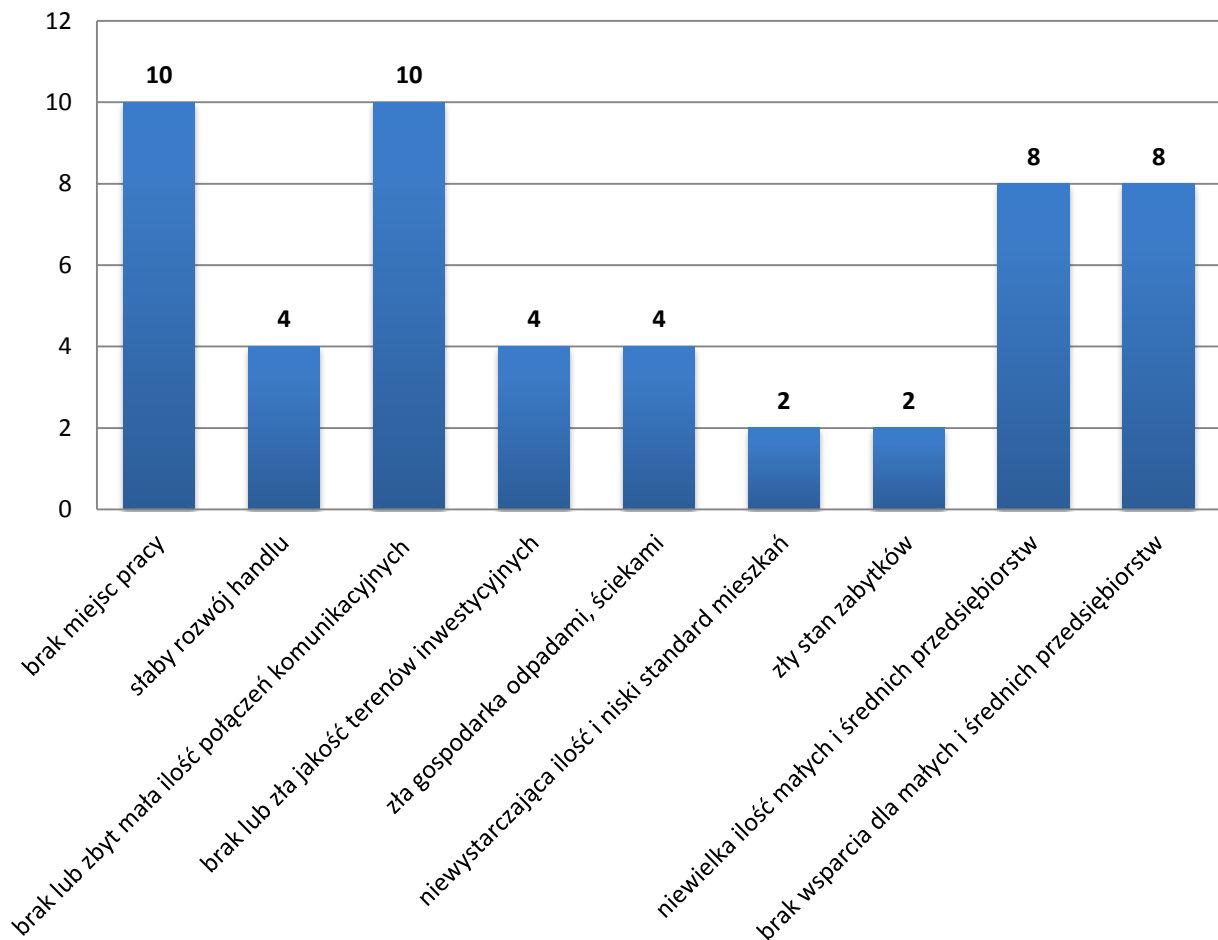
Wykres 17. Opinia ankietowanych odnośnie obszarów zdegradowanych

Źródło: opracowanie własne

Osoby, które wzięły udział w badaniu wymieniły, że najważniejszym problemem ekonomicznym w gminie jest brak miejsc pracy oraz brak lub zbyt mała ilość połączeń komunikacyjnych (wykres 18).

Natomiast spośród problemów społecznych, które należy rozwiązać w procesie rewitalizacji ankietowani wskazują głównie emigrację z gminy młodych i wykształconych osób, a także alkoholizm (wykres 19).

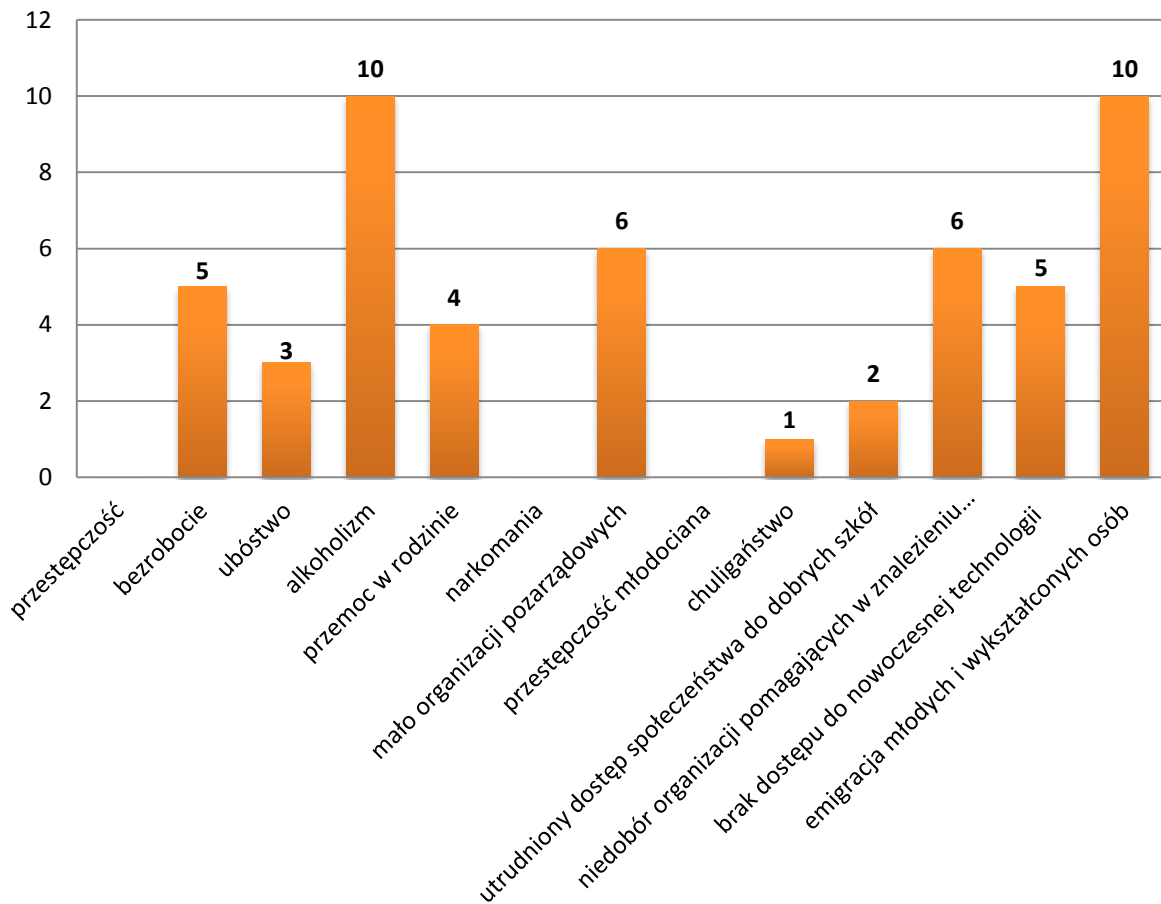
Jakie problemy ekonomiczne należy rozwiązać w procesie rewitalizacji?



Wykres 18. Opinia ankietowanych na temat problemów ekonomicznych, które należy rozwiązać w procesie rewitalizacji

Źródło: opracowanie własne

Jakie problemy społeczne należy rozwiązać w procesie rewitalizacji?

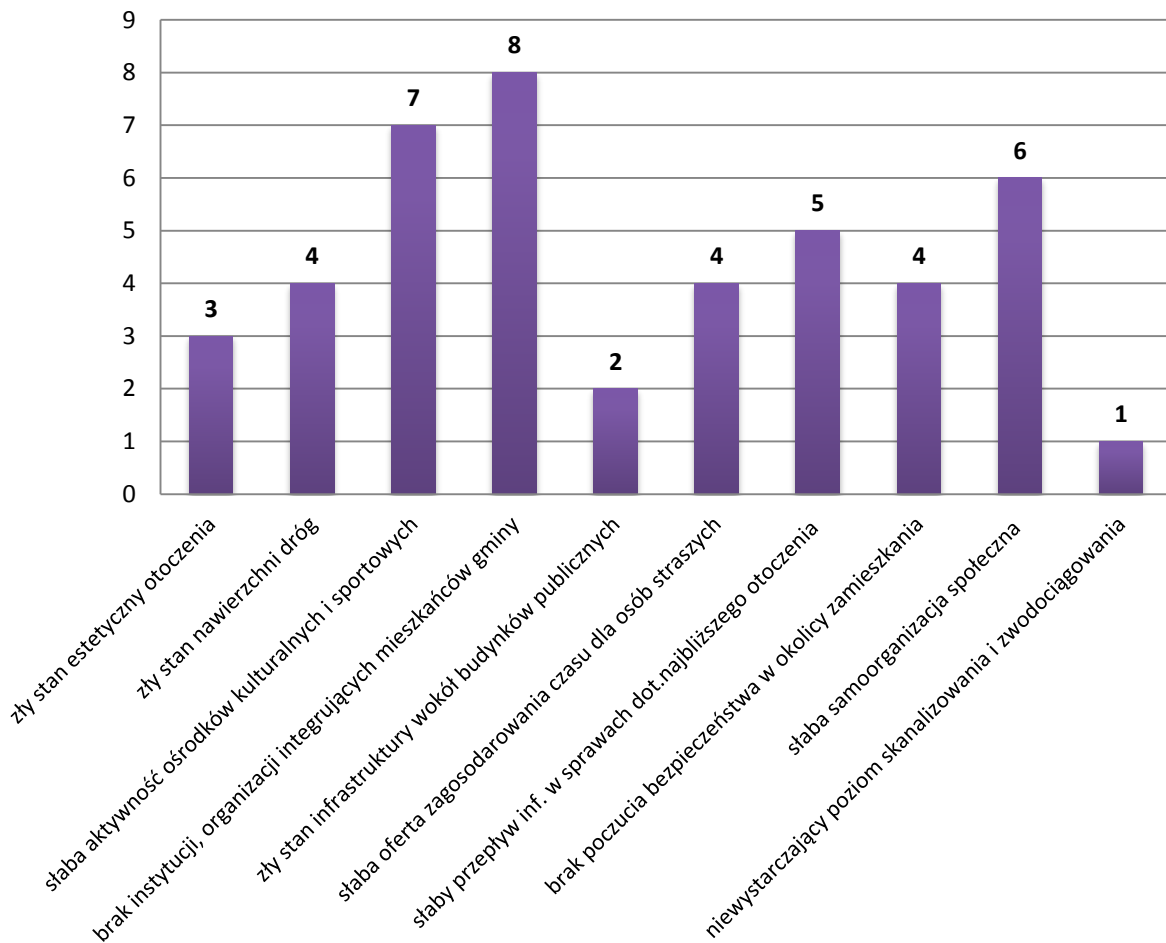


Wykres 19. Opinia ankietowanych na temat problemów społecznych, które należy rozwiązać w procesie rewitalizacji

Źródło: opracowanie własne

Ankietowani mieszkańcy uważają, iż najistotniejszym problemem wpływającym na jakość życia mieszkańców, który należy rozwiązać w procesie rewitalizacji jest brak instytucji, organizacji integrujących mieszkańców gminy oraz słaba aktywność ośrodków kulturalno-rekreacyjnych i sportowych w pobliżu miejsca zamieszkania (wykres 20).

Jakie problemy związane z jakością życia należy rozwiązać w procesie rewitalizacji?

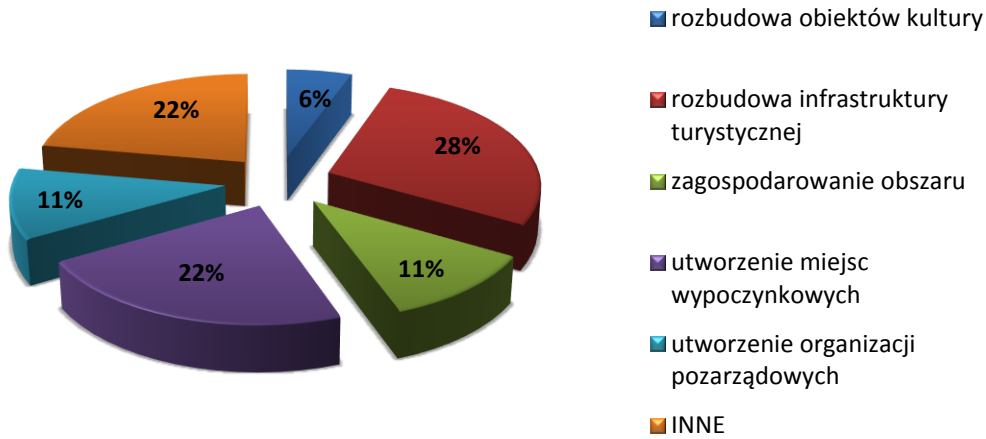


Wykres 20. Opinia ankietowanych na temat problemów związanych z jakością życia, które należy rozwiązać w procesie rewitalizacji

Źródło: opracowanie własne

Mieszkańcy, którzy brali udział w badaniu wskazali, że władze gminy Somianka powinny najbardziej skupić się na przedsięwzięciach i projektach inwestycyjnych dotyczących rozbudowy infrastruktury turystycznej oraz utworzeniu miejsc wypoczynkowych. Natomiast w ramach projektów społecznych najważniejsze są wydarzenia integrujące mieszkańców oraz wsparcie przedsiębiorczości (wykres 21, wykres 22).

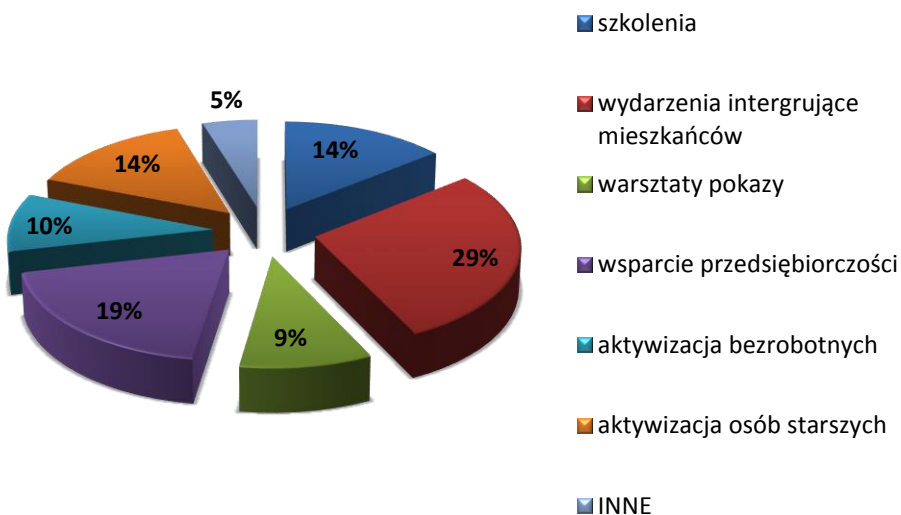
Proponowane przedsięwzięcia i projekty INWESTYCYJNE



Wykres 21. Proponowane przedsięwzięcia i projekty inwestycyjne wg osób ankietowanych

Źródło: opracowanie własne

Proponowane przedsięwzięcia i projekty SPOŁECZNE



Wykres 22. Proponowane przedsięwzięcia i projekty społeczne wg osób ankietowanych

Źródło: opracowanie własne

Ponadto osoby ankietowane również przedstawiały własne propozycje dotyczące przedsięwzięć/ inwestycji/ projektów inwestycyjnych i społecznych, które należałoby zrealizować w ramach programu rewitalizacji. Zostały one zestawione w tabeli 19.

Tabela 19. Propozycje mieszkańców dotyczące projektów i przedsięwzięć inwestycyjnych i społecznych

PRZEDSIĘWZIĘCIA / PROJEKTY	
INWESTYCYJNE	SPOŁECZNE
ścieżki rowerowe	kluby teatralne
umożliwienie dostępu do wody (przystani), molo, plaża gminna, przeprawa przez Bug - most	wydarzenia integrujące mieszkańców - dzień dziecka, grzybobranie, festyny, pikniki rodzinne, festiwale
rozwój agroturystyki	agroturystyka – wspieranie przedsiębiorczość na wsi
oczyszczalnie ścieków	organizacja czytelnictwa
naprawa nawierzchni i budowa chodników	szkolenia: przygotowujące do zawodu, dające pracę np. kierowcy kat. C, koparki, wózków widłowych
rozwój fotowoltaiki	kursy tańca towarzyskiego
rozbudowa GOK	aktywizacja osób starszych: kluby gospodyń wiejskich, kluby seniora
utworzenie organizacji pozarządowych – kluby sportowe	kursy dla osób bezrobotnych
boiska do piłki nożnej z pełnowymiarową bieżnią w Somiance i Woli Mystkowskiej, siłownie na wolnym powietrzu	zajęcia sportowe i taneczne
progi zwalniające w pobliżu placu w Somiance i wokół ośrodka zdrowia i przy szkołach	poznawanie historii regionu, obiektów kulturalnych, obiektów kultu religijnego
pomniki upamiętniające historię	nauka gry na instrumentach
stworzenie połączeń (typu mały bus), które będą kursowały po całej gminie	wsparcie przedsiębiorczości - ulgi, promocja lokalnych przedsiębiorców
inwestycje typu sanatorium, SPA, odnowa biologiczna	wydarzenia sportowe, zawody, biegi, mecze
ośrodki wczasowe, budowa nowej infrastruktury turystycznej	imprezy patriotyczne

większa aktywność w współpracy z LGD	propagowanie dawnych tradycji i zwyczajów
remont zabytkowego kościoła w Barcicach	kursy: z zarządzania dla młodych przedsiębiorców oraz z hotelarstwa i gastronomi

Źródło: opracowanie własne

5. Analiza uwarunkowań rozwoju gminy – analiza SWOT

Analiza SWOT służy określeniu kluczowych czynników zewnętrznych i wewnętrznych, które mają wpływ na rozwój społeczno – gospodarczy gminy. Umożliwia ona wyeksponowanie lokalnych potencjałów, a także zjawisk kryzysowych. W analizie uwzględniono czynniki, które związane są z procesem rewitalizacji i zestawiono je w poniższej tabeli.

Tabela 20. Analiza SWOT

ANALIZA SWOT	
SILNE STRONY	SŁABE STRONY
<ul style="list-style-type: none"> ○ dobrze rozwinięta baza sportowo – rekreacyjna ○ zmniejszający się poziom bezrobocia ○ walory środowiska przyrodniczego ○ atrakcyjność turystyczna 	<ul style="list-style-type: none"> ○ brak miejskiego planu zagospodarowania przestrzennego ○ ujemne saldo migracji ○ zły stan dróg ○ niewielka różnorodność gospodarcza ○ niepełne wykorzystanie walorów przyrodniczych ○ słabo rozwinięta baza turystyczna i rekreacyjno – wypoczynkowa ○ niewielkie wsparcie do małych i średnich przedsiębiorstw

SZANSE	ZAGROŻENIA
<ul style="list-style-type: none"> ○ rozwój agroturystyki ○ pozyskiwanie środków finansowych z funduszy unijnych ○ renowacja zabytków ○ rozwój infrastruktury rekreacyjno-wypoczynkowej ○ wspieranie małych i średnich przedsiębiorstw ○ wzrost aktywności społecznej 	<ul style="list-style-type: none"> ○ odpływ młodych i wykształconych osób z gminy ○ niekorzystne zmiany demograficzne ○ patologie społeczne – alkoholizm ○ bariery dla inwestorów i przedsiębiorców

Źródło: opracowanie własne

6. Obszary rewitalizacji

Zapoznanie się z otrzymanymi wynikami z przeprowadzonych analiz ilościowych i jakościowych, a także z oczekiwaniami i potrzebami społeczności umożliwiło wybór obszarów rewitalizacji. Spośród wszystkich sołectw wyznaczono pięć obszarów rewitalizacji: Kręgi, m. Somianka z m. Somianka-Parcele, Nowe Wypychy, Jackowo Dolne oraz Stary Mystkówiec.

Każde z tych sołectw boryka się z wieloma problemami. Zostały one wybrane ze względu na występowanie kryzysu w sferze społecznej jak i w sferze przestrzenno-funkcjonalnej, gospodarczej lub technicznej. Działania przeprowadzone na tych obszarach przyczynią się do poprawy warunków życia mieszkańców w gminie.

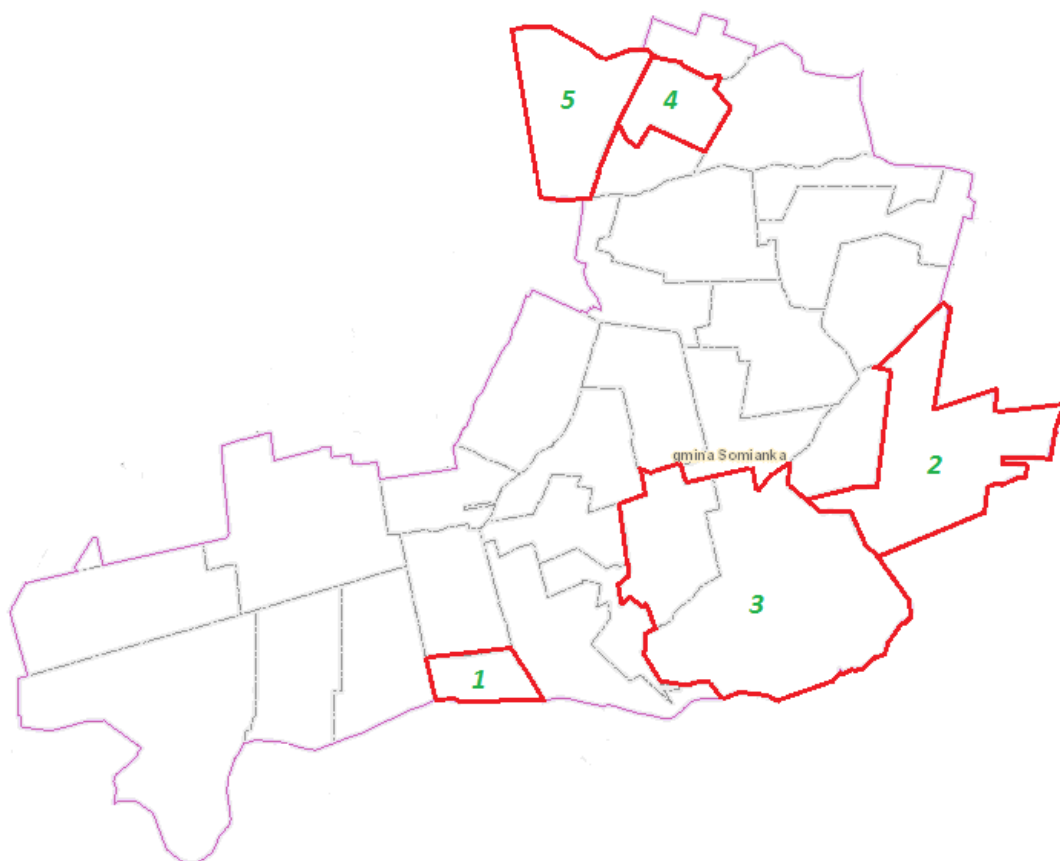
Tabela 21 oraz poniższa mapa poglądowa przedstawiają lokalizację oraz dane dotyczące obszarów rewitalizacji. We wszystkich obszarach rewitalizacji występują problemy w sferze społecznej. Ponadto obszar Jackowo Dolne boryka się z problemami w sferze gospodarczej i przestrzenno-funkcjonalnej, a obszar Kręgi z problemami w sferze technicznej. Na obszarze m. Somianka z m. Somianka-Parcele pojawiają się problemy w sferze przestrzenno-funkcjonalnej, na obszarze Nowe Wypychy w sferze

gospodarczej, a na obszar Stary Mystkówiec w sferze technicznej oraz przestrzenno-funkcjonalnej.

Tabela 21. Obszary rewitalizacji

Obszary rewitalizacji			
Oznaczenie na rys.13	Nazwa obszaru	Liczba mieszkańców [%]	Powierzchnia [%]
1	Jackowo Dolne	2,19	0,9
2	Kręgi	6,3	4,3
3	m. Somianka z m. Somianka- Parcele	12,75	10,2
4	Nowe Wypych	2,7	1,1
5	Stary Mystkówiec	5,16	3,4
RAZEM		29,1 %	19,9%

Źródło: opracowanie własne na podstawie danych z Geoportalu oraz danych otrzymanych z Urzędu Gminy Somianka



Rys. 13. Lokalizacja obszarów rewitalizacji w gminie Somianka
Źródło: opracowanie własne na podstawie danych z Geoportalu

7. Projekty rewitalizacyjne

Projekty rewitalizacyjne zostały wyznaczone na obszarach rewitalizacji. Główny cel, który dzięki realizacji tych projektów powinien zostać osiągnięty to poprawa jakości życia mieszkańców obszarów zdegradowanych oraz całej gminy. Zestawienie projektów rewitalizacyjnych w gminie Somianka zaprezentowano poniżej.

PROJEKT I	
Nazwa	<i>Termomodernizacja budynku Urzędu Gminy Somianka w m. Somianka-Parcele</i>
Podmiot realizujący	Gmina Somianka
Lokalizacja	Miejscowość Somianka-Parcele
Zakres zadań	<ul style="list-style-type: none"> • Docieplenie ścian zewnętrznych • Wymiana szyb na parterze na antywłamaniowe • Zagospodarowanie terenu wokół budynku
Szacunkowa wartość projektu	400 000,00 zł (środki własne, dotacje: PROW, WFOŚiGW, RPO Województwa Mazowieckiego 2014-2020 – <i>Działanie 4.2</i>)
Okres realizacji	III kw. 2017 - IV kw. 2017
Prognozowane rezultaty	<ul style="list-style-type: none"> ○ Poprawa stanu technicznego budynków użyteczności publicznej - Wzrost liczby budynków o dobrym stanie technicznym: o 1 ○ Wyeliminowanie wykluczenia społecznego

PROJEKT II	
Nazwa	<i>Budowa targowiska w Somiance-Parcele</i>
Podmiot realizujący	Gmina Somianka
Lokalizacja	Miejscowość Somianka-Parcele
Zakres zadań	<ul style="list-style-type: none"> • Wyburzenie starych budynków • Budowa zamkniętej hali targowiskowej w wymiarach 48x9m • Budowa otwartej wiaty o wymiarach 48x3m • Utwardzenie placu z kostki • Odwodnienie placu
Szacunkowa wartość projektu	1 350 000,00 zł (środki własne, dotacje: PROW 2014-2020, RPO Województwa Mazowieckiego 2014-2020 – <i>Działanie 6.2</i>)
Okres realizacji	I kw. 2017 - II kw. 2019
Prognozowane rezultaty	<ul style="list-style-type: none"> ○ Zwiększenie się liczby obiektów użyteczności publicznej: o 1 ○ Wzrost integracji społecznej

PROJEKT III	
Nazwa	<i>Termomodernizacja budynku Zespołu Szkół w Somiance</i>
Podmiot realizujący	Gmina Somianka
Lokalizacja	Miejscowość Somianka
Zakres zadań	<ul style="list-style-type: none"> • Docieplenie ścian zewnętrznych • Odnowienie elewacji
Szacunkowa wartość projektu	400 000,00 zł (środki własne, dotacje: PROW 2014-2020, LGD WFOŚiGW, RPO Województwa Mazowieckiego 2014-2020 – <i>Działanie 4.2</i>)
Okres realizacji	III kw. 2017 - IV kw. 2017
Prognozowane rezultaty	<ul style="list-style-type: none"> ○ Poprawa stanu technicznego budynków - Wzrost liczby wyremontowanych budynków: o 1 ○ Wyeliminowanie wykluczenia społecznego

PROJEKT IV	
Nazwa	<i>Odrestaurowanie pałacu w Kręgach</i>
Podmiot realizujący	Gmina Somianka
Lokalizacja	miejsowość Kręgi
Zakres zadań	<ul style="list-style-type: none"> • Remont zabytkowego obiektu • Prace konserwatorskie
Szacunkowa wartość projektu	700 000,00 zł (środki własne, RPO Województwa Mazowieckiego 2014-2020 – <i>Działanie 5.3</i>)
Okres realizacji	I kw. 2017 - IV kw. 2017
Prognozowane rezultaty	<ul style="list-style-type: none"> ○ Poprawa stanu technicznego budynków - Wzrost liczby odrestaurowanych budynków: o 1 ○ Poprawa warunków turystycznych gminy ○ Wzrost integracji społecznej

PROJEKT V	
Nazwa	<i>Remont budynku świetlicy środowiskowej w Kręgach</i>
Podmiot realizujący	Gmina Somianka
Lokalizacja	Miejscowość Kręgi
Zakres zadań	<ul style="list-style-type: none"> • Wymiana poszycia dachu • Wymiana okien i drzwi • Docieplenie ścian zewnętrznych • Remont wewnątrz budynku (ściany, podłoga) • Zagospodarowanie terenu wokół budynku • Wyposażenie świetlicy
Szacunkowa wartość projektu	300 000,00 zł (środki własne, PROW, RPO Województwa Mazowieckiego 2014-2020 – <i>Działanie 9.2.1</i>)
Okres realizacji	III kw. 2017 - II kw. 2018
Prognozowane rezultaty	<ul style="list-style-type: none"> ○ Poprawa stanu technicznego budynków - Wzrost liczby wyremontowanych budynków użyteczności publicznej: o 1 ○ Wzrost integracji społecznej

PROJEKT VI	
Nazwa	<i>Termomodernizacja budynku przedszkola w Nowych Wypychach</i>
Podmiot realizujący	Gmina Somianka
Lokalizacja	Miejscowość Nowe Wypychy
Zakres zadań	<ul style="list-style-type: none"> • Wymiana okien i dachu • Docieplenie ścian zewnętrznych • Wymiana pieca i instalacji elektrycznej
Szacunkowa wartość projektu	150 000,00 zł (środki własne, PROW, LGD WFOŚiGW, RPO Województwa Mazowieckiego 2014-2020 – <i>Działanie 4.2</i>)
Okres realizacji	III kw. 2018 - IV kw. 2018
Prognozowane rezultaty	<ul style="list-style-type: none"> ○ Poprawa stanu technicznego budynków - Wzrost liczby wyremontowanych budynków: o 1 ○ Wyeliminowanie wykluczenia społecznego

PROJEKT VII	
Nazwa	<i>Budowa świetlicy środowiskowej w Jackowie Dolnym</i>
Podmiot realizujący	Gmina Somianka / Stowarzyszenie Społeczno-Kulturalne "Nasza Gmina Somianka"
Lokalizacja	Miejscowość Jackowo Dolne
Zakres zadań	<ul style="list-style-type: none"> • Budowa nowego budynku świetlicy wraz z wszystkimi mediami (elektryką, centralnym ogrzewaniem, kanalizacją, itp.) • Zagospodarowanie terenu wokół budynku • Budowa ogrodzenia
Szacunkowa wartość projektu	450 000,00 zł (środki własne, PROW, LGD, RPO Województwa Mazowieckiego 2014-2020 – <i>Działanie 9.2.1</i>)
Okres realizacji	II kw. 2017 - I kw. 2018
Prognozowane rezultaty	<ul style="list-style-type: none"> ○ Zwiększenie się liczby obiektów użyteczności publicznej: o 1 ○ Wzrost integracji społecznej ○ Wyeliminowanie wykluczenia społecznego

PROJEKT VIII	
Nazwa	<i>Rewitalizacja kompleksu dworskiego w Starym Mystkówcu</i>
Podmiot realizujący	Gmina Somianka
Lokalizacja	Miejscowość Stary Mystkówiec
Zakres zadań	<ul style="list-style-type: none"> • Odtworzenie zabytkowego kompleksu dworskiego • Prace konserwatorsko zabytkowe
Szacunkowa wartość projektu	500 000,00 zł (środki własne, PROW, LGD WFOŚiGW, RPO Województwa Mazowieckiego 2014-2020 – <i>Działanie 5.3</i>)
Okres realizacji	III kw. 2018 - III kw. 2019
Prognozowane rezultaty	<ul style="list-style-type: none"> ○ Poprawa stanu technicznego budynków - Wzrost liczby odrestaurowanych budynków: o 1 ○ Poprawa warunków turystycznych gminy ○ Wzrost integracji społecznej

PROJEKT IX	
Nazwa	<i>Budowa boiska sportowego w Starym Mystkówcu</i>
Podmiot realizujący	Gmina Somianka
Lokalizacja	Miejscowość Stary Mystkówiec
Zakres zadań	<ul style="list-style-type: none"> • Budowa boiska do gry w piłką nożną • Budowa ogrodzenia • Budowa oświetleniem • Budowa zaplecza szatniowego
Szacunkowa wartość projektu	450 000,00 zł (środki własne, PROW, LGD, Ministerstwo Sportu, RPO Województwa Mazowieckiego 2014-2020 – <i>Działanie 6.2</i>)
Okres realizacji	III kw. 2018 - III kw. 2019
Prognozowane rezultaty	<ul style="list-style-type: none"> ○ Wzrost liczby obiektów sportowych: o 1 ○ Wzrost integracji społecznej ○ Wzrost zainteresowania mieszkańców aktywnością fizyczną ○ Zwiększenie się liczby osiągnięć sportowych odnotowanych wśród młodzieży

8. Przedsięwzięcia rewitalizacyjne

Przedsięwzięcia rewitalizacyjne to działania o szczególnym charakterze społecznym, edukacyjnym, naukowym oraz kulturalnym, które wynikają z programu rewitalizacji i są logicznie powiązane z celami rewitalizacji. Przedsięwzięcia rewitalizacyjne w gminie Somianka zestawiono poniżej.

PRZEDSIĘWZIĘCIE I	
Nazwa	<i>Zwiększenie integracji społecznej</i>
Podmiot realizujący	Gminny Ośrodek Kultury / Gmina Somianka
Zakres zadań	<ul style="list-style-type: none"> • Wyjazdy integracyjne • Organizacja przedsięwzięć angażujących mieszkańców • Utworzenie miejsc spotkań oraz umożliwiających zagospodarowanie czasu wolnego

PRZEDSIĘWZIĘCIE II	
Nazwa	<i>Działania skierowane do dzieci i młodzieży szkolnej</i>
Podmiot realizujący	Gminny Ośrodek Kultury / Gmina Somianka / Stowarzyszenie Społeczno-Kulturalne "Nasza Gmina Somianka"
Zakres zadań	<ul style="list-style-type: none"> • Aktywizacja dzieci i młodzieży wiejskiej • Kolonie • Zajęcia kulturalne dla dzieci i młodzieży • Zajęcia sportowe dla dzieci i młodzieży • Zajęcia edukacyjne dla dzieci i młodzieży

PRZEDSIĘWZIĘCIE III	
Nazwa	<i>Działania kulturalne dla mieszkańców Gminy</i>
Podmiot realizujący	Gminny Ośrodek Kultury / Gmina Somianka
Zakres zadań	<ul style="list-style-type: none"> • Organizacja imprez kulturalnych • Organizacja warsztatów i zajęć dodatkowych dla mieszkańców • Organizacja wydarzeń artystycznych • Zajęcia kulturalne dla dzieci i młodzieży

PRZEDSIĘWZIĘCIE IV	
Nazwa	<i>Promocja Gminy</i>
Podmiot realizujący	Gminny Ośrodek Kultury / Gmina Somianka
Zakres zadań	<ul style="list-style-type: none"> • Promocja walorów naturalnych • Organizacja wydarzeń kulturalnych o znaczeniu regionalnym • Promocja produktów lokalnych

PRZEDSIĘWZIĘCIE V	
Nazwa	<i>Przeciwdziałanie wykluczeniu społecznemu</i>
Podmiot realizujący	Gminny Ośrodek Kultury / Gmina Somianka / GOPS w Somiance
Zakres zadań	<ul style="list-style-type: none"> • Zajęcia łamiące stereotypy • Szkolenia dla bezrobotnych • Szkolenia dla rolników • Poprawa warunków estetycznych gminy • Zapewnienie równego dostępu do kultury, edukacji i rekreacji

9. Komplementarność projektów

W tabeli 21 zestawiono projekty rewitalizacyjne (tzw. działania twarde) i do każdego dopasowano odpowiednie i komplementarne przedsięwzięcia rewitalizacyjne (tzw. działania miękkie).

Tabela 22. Komplementarność projektów planowanych w ramach procesu rewitalizacji

PROJEKT	PRZEDSIĘWZIĘCIE KOMPLEMENTARNE
<i>Termomodernizacja budynku Urzędu Gminy Somianka w m. Somianka-Parcele</i>	<ul style="list-style-type: none"> • Przeciwdziałanie wykluczeniu społecznemu • Zwiększenie integracji społecznej

<i>Budowa targowiska w Somiance-Parcele</i>	<ul style="list-style-type: none"> • Promocja Gminy • Zwiększenie integracji społecznej
<i>Termomodernizacja budynku Zespołu Szkół w Somiance</i>	<ul style="list-style-type: none"> • Przeciwdziałanie wykluczeniu społecznemu • Zwiększenie integracji społecznej
<i>Odrestaurowanie pałacu w Kręgach</i>	<ul style="list-style-type: none"> • Zwiększenie integracji społecznej • Promocja Gminy • Działania kulturalne dla mieszkańców Gminy
<i>Remont budynku świetlicy środowiskowej w Kręgach</i>	<ul style="list-style-type: none"> • Zwiększenie integracji społecznej • Działania skierowane do dzieci i młodzieży szkolnej • Przeciwdziałanie wykluczeniu społecznemu
<i>Termomodernizacja budynku przedszkola w Nowych Wypychach</i>	<ul style="list-style-type: none"> • Przeciwdziałanie wykluczeniu społecznemu • Zwiększenie integracji społecznej
<i>Budowa świetlicy środowiskowej w Jackowie Dolnym</i>	<ul style="list-style-type: none"> • Zwiększenie integracji społecznej • Działania skierowane do dzieci i młodzieży szkolnej • Przeciwdziałanie wykluczeniu społecznemu
<i>Rewitalizacja kompleksu dworskiego w Starym Mystkowcu</i>	<ul style="list-style-type: none"> • Zwiększenie integracji społecznej • Działania kulturalne dla mieszkańców Gminy • Promocja Gminy
<i>Budowa boiska sportowego w Starym Mystkowcu</i>	<ul style="list-style-type: none"> • Zwiększenie integracji społecznej • Działania skierowane do dzieci i młodzieży szkolnej • Promocja Gminy

Źródło: opracowanie własne

10. System wdrażania Programu Rewitalizacji

W celu wdrożenia Lokalnego Programu Rewitalizacji dla Gminy Somianka na lata 2016-2023 należy najpierw przyjąć go uchwałą Rady Gminy. Sprawozdania z realizacji planowanych inwestycji i okresowe realizacji Programu należy kierować do Rady Gminy. Projekt niniejszego dokumentu również należało skonsultować z Regionalnym Dyrektorem Ochrony Środowiska, aby stwierdzić, czy jest konieczność przeprowadzenia strategicznej oceny oddziaływania na środowisko.

Wprowadzenie w życie działań z Programu Rewitalizacji wymaga zaangażowania partnerów z sektorów: publicznego, społecznego i gospodarczego. Organy gminy Somianka, aby właściwie zarządzać Programem Rewitalizacji powinny go ukierunkować, uchwalać, kontrolować i oceniać z punktu widzenia strategii rozwoju.

Opracowane projekty odpowiadające na zidentyfikowane problemy będą co pewien czas przygotowywane w całym okresie wdrożeniowym, a ich zakres i odbiorcy będą zależeć od sytuacji społeczno-gospodarczej gminy, potrzeb mieszkańców obszarów kryzysowych, zaangażowania podmiotów lokalnych, budżetu gminy oraz możliwych środków zewnętrznych.

Aby osiągnąć cele zawarte w Programie Rewitalizacji, a także żeby został on należycie przeprowadzony należy m.in.:

- zbierać informacje od mieszkańców terenów zdegradowanych a przede wszystkim rewitalizowanych, na temat postępu procesu rewitalizacji,
- przekazywać informacje o zakończonych i wdrażanych projektach rewitalizacyjnych przekazywane poprzez tablice ogłoszeń oraz stronę internetową gminy,
- organizować spotkania, warsztaty, konsultacje projektów.

11. Harmonogram realizacji programu

Harmonogram realizacji projektów, przeprowadzanych w ramach Programu Rewitalizacji na lata 2016 – 2023 przedstawia poniższa tabela.

Tabela 23. Harmonogram realizacji projektów w ramach programu rewitalizacji

PROJEKT	TERMIN REALIZACJI
<i>Termomodernizacja budynku Urzędu Gminy Somianka w m. Somianka-Parcele</i>	III kw. 2017 - IV kw. 2017
<i>Budowa targowiska w Somiance-Parcele</i>	I kw. 2017 - II kw. 2019
<i>Termomodernizacja budynku Zespołu Szkół w Somiance</i>	III kw. 2017 - IV kw. 2017
<i>Odrestaurowanie pałacu w Kręgach</i>	I kw. 2017 - IV kw. 2017
<i>Remont budynku świetlicy środowiskowej w Kręgach</i>	III kw. 2017 - II kw. 2018
<i>Termomodernizacja budynku przedszkola w Nowych Wypychach</i>	III kw. 2018 - IV kw. 2018
<i>Budowa świetlicy Środowiskowej w Jackowie Dolnym</i>	II kw. 2017 - I kw. 2018
<i>Rewitalizacja kompleksu dworskiego w Starym Mystkowcu</i>	III kw. 2018 - III kw. 2019
<i>Budowa boiska sportowego w Starym Mystkowcu</i>	III kw. 2018 - III kw. 2019

Źródło: opracowanie własne

12. Monitorowanie i ocena Lokalnego Programu Rewitalizacji

Stosowanie systemu monitorowania etapów realizacji procesu rewitalizacji jest niezbędne aby został on odpowiednio przeprowadzony. Nadzór polegać będzie na gromadzeniu i analizowaniu informacji o realizacji przyjętych projektów. Analiza zarówno danych ilościowych jak i jakościowych pozwoli, w przypadku wystąpienia takiej konieczności, na wczesne wykrycie niezgodności, a także pozwoli na zapobiegnięcie możliwych do rozpoznania komplikacji. Można wyróżnić formy monitorowania takie jak:

- bieżąca inspekcja wykonywanych w danym momencie inwestycji, gromadzenie danych dotyczących postępów w ich realizacji, a także zapewnieniu zgodności z założeniami i harmonogramem Programu Rewitalizacji,
- kontrola finansowania projektów oraz trwałości planowanych rezultatów.

Dodatkową funkcją monitoringu będzie współpraca z działaczami udzielającymi się w procesie rewitalizacji w celu uzyskaniu informacji o możliwych źródłach finansowania zewnętrznego inwestycji.

W ramach przeprowadzania oceny rewitalizacji organy gminy powinny pozostawać w kontaktach z interesariuszy. Należy dokonać oceny stopnia realizacji poszczególnych projektów, a także rocznego podsumowania z realizacji założeń Lokalnego Programu Rewitalizacji. Na zakończenie planowanego terminu realizacji programu, konieczne będzie przeprowadzenie szczegółowej oceny zrealizowania założeń, a także porównania osiągniętych rezultatów z sytuacją z przed wprowadzeniem programu.

13. Ocena oddziaływania na środowisko Programu Rewitalizacji

Zgodnie z zasadami zawartymi w ustawie z dnia 3 października 2008 r. o udostępnianiu informacji o środowisku i jego ochronie, udziale społeczeństwa w ochronie środowiska oraz ocenach oddziaływania na środowisko projekt niniejszego dokumentu został przedłożony Regionalnemu Dyrektorowi Ochrony Środowiska w Warszawie w sprawie uzgodnienia konieczności przeprowadzenia strategicznej oceny oddziaływania na środowisko oraz określenia zakresu i stopnia szczegółowości informacji wymaganych w prognozie oddziaływania na środowisko w przypadku konieczności jej opracowania.

IV. ZASADY FINANSOWANIA PROGRAMU

Istotnym źródłem finansowania projektów rewitalizacyjnych zawartych w Lokalnym Programie Rewitalizacji są środki europejskie pochodzące przede wszystkim z Regionalnego Programu Operacyjnego. Inne źródła to: środki budżetu państwa, środki jednostek samorządu terytorialnego, a także środki prywatne.

1. Regionalny Program Operacyjny Województwa Mazowieckiego na lata 2014 - 2020

Regionalny Program Operacyjny Województwa Mazowieckiego na lata 2014 - 2020 to podstawowe źródło finansowanie projektów, a przede wszystkim działanie:

Oś Priorytetowa VI – Jakość życia

Działanie 6.2 Rewitalizacja obszarów zmarginalizowanych

Ożywienie obszarów zmarginalizowanych poprzez przywrócenie lub nadanie im nowych funkcji społeczno-gospodarczych. Celem tego procesu jest przeciwdziałanie marginalizacji obszarów kryzysowych, na których nasilają się niepożądane zjawiska społeczne i ekonomiczne, a degradacji ulega stan i zagospodarowanie przestrzeni. Efektem podjętych działań powinno być nadanie obszarom zidentyfikowanym w programach rewitalizacji nowych funkcji, lub przywrócenie poprzednich, w wyniku zaplanowanych i skoordynowanych działań interwencyjnych i naprawczych.

Typy projektów, które mogą ubiegać się o dofinansowanie:

- 1) rozwój infrastruktury technicznej na obszarach rewitalizowanych w celu ich aktywizacji społecznej i gospodarczej
- 2) odnowa tkanki mieszkaniowej

Skorzystać z dofinansowania w ramach działania 6.2. mogą:

- JST, ich związki i stowarzyszenia, np. LGD;
- jednostki organizacyjne JST posiadające osobowość prawną;

- organizacje pozarządowe, jednostki organizacyjne pomocy i integracji społecznej (jopis);
- kościoły i związki wyznaniowe oraz osoby prawne kościołów i związków wyznaniowych;
- przedsiębiorstwa, w tym przedsiębiorstwa społeczne;
- instytucje kultury;
- spółdzielnie i wspólnoty mieszkaniowe;
- instytucje edukacyjne;
- instytucje rynku pracy;
- podmiot, który wdraża instrumenty finansowe.

Mechanizm komplementarności i skoordynowania projektów rewitalizacyjnych obejmuje różne sfery i działania w ramach różnych priorytetów inwestycyjnych, w tym głównie między przedsięwzięciami realizowanymi w ramach EFRR i EFS.

Projekty realizowane na obszarach zmarginalizowanych będą powiązane z działaniami rewitalizacyjnymi w ramach:

- Działania 3.1 Poprawa rozwoju MŚP na Mazowszu,
- Działania 4.2 Efektywność energetyczna,
- Działanie 4.3 Redukcja emisji zanieczyszczeń powietrza,
- Działania 5.3 Dziedzictwo kulturowe,
- Działania 6.1 Infrastruktura ochrony zdrowia,
- Działania 8.2 Aktywizacja zawodowa osób nieaktywnych zawodowo,
- Działania 8.3 Ułatwianie powrotu do aktywności zawodowej osób sprawujących opiekę nad dziećmi do lat 3,
- Działania 9.1 Aktywizacja społeczno-zawodowa osób wykluczonych i przeciwdziałanie wykluczeniu społecznemu,
- Działania 9.2 Usługi społeczne i usługi opieki zdrowotnej,
- Działania 9.3 Rozwój ekonomii społecznej,
- Działania 10.1 Kształcenie i rozwój dzieci i młodzieży,
- Działania 10.2 Upowszechnianie kompetencji kluczowych wśród osób dorosłych,
- Działania 10.3 Doskonalenie zawodowe.

Szczególne znaczenie w tym aspekcie będą miały następujące typy interwencji:

- integracja osób i rodzin wykluczonych i zagrożonych wykluczeniem społecznym ukierunkowana na aktywizację społeczno-zawodową;
- wsparcie rodzin wielodzietnych, ubogich rodzin z dziećmi, rodzin z osobami starszymi, rodzin z osobami niepełnosprawnymi oraz rodzin z innymi osobami zależnymi i rodziców samotnie wychowujących dzieci;
- rozwój dziennych form wsparcia, usług środowiskowych, usług społecznych dla osób zależnych;
- pomoc dla dzieci i rodzin zagrożonych dysfunkcją, obejmujące wsparcie systemu pieczy zastępczej

Projekty o charakterze rewitalizacyjnym w ramach innych osi priorytetowych Regionalnego Programu Operacyjnego Województwa Mazowieckiego na lata 2014-2020:

Oś Priorytetowa IV - Przejście na gospodarkę niskoemisyjną

Działanie 4.2 Efektywność energetyczna

Głównym celem interwencji realizowanej w ramach działania jest zwiększenie efektywności energetycznej w sektorze mieszkaniowym i budynkach użyteczności publicznej. Realizowane inwestycje prowadzące do uzyskania oszczędności zużycia energii, przyniosą optymalizację kosztów jej zużycia, prowadząc tym samym do zmniejszenia zjawiska ubóstwa energetycznego.

Oś priorytetowa V - Gospodarka przyjazna środowisku

Działanie 5.3 – Dziedzictwo kulturowe

Głównym celem działania jest zwiększona dostępność oraz rozwój zasobów kulturowych regionu. Bogate zasoby dziedzictwa kulturalnego stanowią ogromny potencjał rozwojowy Mazowsza. Planowane w ramach interwencji prace modernizacyjne i renowacyjne, przyczynią się do zahamowania procesu degradacji obiektów zabytkowych, nadaniu im nowych funkcji oraz utrwalenia ich historycznych i artystycznych walorów, pozwalając na zachowanie dziedzictwa kulturowego dla przyszłych pokoleń. Działania te przyczynią się do wzrostu atrakcyjności regionu, będą sprzyjać podnoszeniu regionalnego potencjału turystycznego, co z kolei przełoży się na pobudzenie wzrostu gospodarczego Mazowsza.

Oś Priorytetowa IX – Wspieranie włączenia społecznego i walka z ubóstwem

Działanie 9.2 Usługi społeczne i usługi opieki zdrowotnej

Poddziałanie 9.2.1 Zwiększenie dostępności usług społecznych

Działania na rzecz włączenia społecznego obejmują działania na rzecz ułatwienia dostępu do usług społecznych poprzez zwiększenie zakresu i jakości usług świadczonych w lokalnej społeczności sprzyjające deinstytucjonalizacji. Niezbędne jest wspieranie tworzenia i rozwoju środowiskowych form pomocy dzieciom i młodzieży, osobom z niepełnosprawnościami i osobom starszym. Tworzenie i rozwój placówek wsparcia dziennego dla dzieci i młodzieży, w tym świetlic środowiskowych, klubów, ognisk wychowawczych i placówek specjalistycznych.

2. Program Operacyjny Infrastruktura i Środowisko na lata 2014–2020

W ramach Programu Operacyjnego Infrastruktura i Środowisko na lata 2014 – 2020 także można liczyć na dofinansowanie projektów rewitalizacyjnych. Przede wszystkim w ramach działań:

- Działanie 1.3. Wspieranie efektywności energetycznej w budynkach (np. poprzez głęboką modernizację energetyczną budynków użyteczności publicznej, szkół publicznych artystycznych czy też wielorodzinnych budynków mieszkalnych).
- Działanie 2.5. Poprawa jakości środowiska miejskiego (na wsparcie mogą oczekiwać tereny zdegradowane lub zanieczyszczone, projekty związane z rozwojem terenów zieleni w miastach i ich obszarach funkcjonalnych, czy dotyczące inwentaryzacja terenów zdegradowanych i terenów zanieczyszczonych)
- Działanie 8.1. Ochrona dziedzictwa kulturowego i rozwój zasobów kultury (dofinansowanie w ramach tego działania mogą otrzymać projekty związane z: pracami konserwatorskimi na obszarach zabytkowych, remont infrastruktury związany z działalnością kulturalną czy edukacją artystyczną, ochrona zabytkowych parków, zabezpieczanie obiektów przed kradzieżą).

3. Fundusz Termomodernizacji i Remontów

O dofinansowanie mogą się ubiegać przedsięwzięcia dotyczące działań termomodernizacyjnych i remontowych, przewidziane do realizacji w ramach Programu Rewitalizacji. Premie termomodernizacyjną można otrzymać w wyniku realizacji przedsięwzięcia termomodernizacyjnego, a o dofinansowanie przedsięwzięć w ramach tej premii, mogą się ubiegać właściciele bądź też zarządcy: budynków mieszkalnych, budynków zbiorowego zamieszkania, budynków użyteczności publicznej stanowiących własność jednostek samorządu terytorialnego służących do wykonywania przez nie zadań publicznych, lokalnych sieci ciepłowniczych, a także lokalnych źródeł ciepła. Dofinansowanie projektu w ramach premii kompensacyjnej mogą otrzymać jedynie osoby fizyczne, będące właścicielami budynków mieszkalnych oraz właścicielami części budynków mieszkalnych, w których w okresie pomiędzy 12 listopada 1994 roku a 25 kwietnia 2005 roku znajdowały się lokale kwaterunkowe (co najmniej jeden lokal).

4. Program Fundusz Inicjatyw Obywatelskich na lata 2014–2020

Fundusz Inicjatyw Obywatelskich na lata 2014–2020 wspiera działania ukierunkowane na rzecz rozwoju społeczeństwa obywatelskiego, jak również budowę kapitału społecznego a także stymulowanie aktywności społecznej mieszkańców. Program jest finansowany ze środków budżetu państwa, adresowany do podmiotów sektora pozarządowego. Celem nadrzędnym programu jest zwiększenie zaangażowania obywateli i organizacji pozarządowych w życie publiczne, można to osiągnąć poprzez:

- Priorytet 1. Małe inicjatywy – w ramach priorytetu wspierane są działania ukierunkowane m.in. na: animowanie działań samopomocowych i wspieranie młodych organizacji pozarządowych.
- Priorytet 2. Aktywne społeczeństwo – cel osiągnięty poprzez projekty ukierunkowane na: aktywizację obywateli w sprawach wspólnotowych, rozwijanie wolontariatu, aktywizację współpracy wspólnot lokalnych i organizacji publicznych, wspieranie aktywnych form integracji społecznej, a także rozwój przedsiębiorczości społecznej.

- Priorytet 3. Aktywni obywatele – wspieranie przedsięwzięć dotyczących m.in. zwiększania wpływu obywateli na polityki publiczne, rozwijania edukacji obywatelskiej i kompetencji społecznych oraz wspierania tworzenia współpracy służących aktywizacji obywateli i przekazywaniu im realizacji zadań publicznych.

Przewodniczący Rady Gminy

Krzysztof Jan Rakowski

V. BIBLIOGRAFIA

- Dane Głównego Urzędu Statystycznego.
- Kondracki J., *Geografia regionalna Polski*, Warszawa 2011, Wydawnictwo PWN.
- Program Ochrony Środowiska dla Powiatu Wyszakowskiego na lata 2013 – 2016 z perspektywą do 2020 r.
- Program Operacyjny Infrastruktura i Środowisko na lata 2014 – 2020.
- Program Państwowego Monitoringu Środowiska województwa mazowieckiego na lata 2016 – 2020.
- Raport WIOŚ Warszawa - Stan środowiska w województwie mazowieckim w 2014 roku.
- Regionalny Program Operacyjny Województwa Mazowieckiego na lata 2014 – 2020.
- Strategia Rozwiązywania Problemów Społecznych w Gminie Somianka na lata 2008 – 2013.
- Strategia Rozwoju Gminy Somianka na lata 2015 – 2025.
- Studium uwarunkowań i kierunków zagospodarowywania przestrzennego gminy Somianka.
- Wytyczne w zakresie rewitalizacji w programach operacyjnych na lata 2014 – 2020.
- www.imgw.pl/
- www.igipz.pan.pl
- www.obszary.natura2000.org.pl/
- www.geoserwis.gdos.gov.pl/
- www.crfop.gdos.gov.pl/
- www.somianka.pl
- www.mjwp.gios.gov.pl
- www.psh.gov.pl/

- www.maps.google.pl
- www.polskawliczbach.pl/gmina_Somianka

VI. SPIS TABEL

Tabela 1. Struktura przestrzenna w Gminie Somianka.

Tabela 2. Stan jakości powietrza – stacja w Legionowie.

Tabela 3. Zasoby mieszkaniowe w gminie Somianka.

Tabela 4. Infrastruktura techniczna (GAZ, CO) na terenie gminy Somianka.

Tabela 5. Sieć wodociągowa w gminie Somianka.

Tabela 6. Sieć kanalizacyjna w gminie Somianka.

Tabela 7. Działalność gospodarcza w sektorze publicznym i prywatnym gminy Somianka.

Tabela 8. Finanse publiczne gminy Somianka.

Tabela 9. Liczba osób zameldowanych w miejscowościach gminy Somianka.

Tabela 10. Struktura demograficzna w gminie Somianka.

Tabela 11. Rynek pracy i bezrobocie w gminie Somianka.

Tabela 12. Średnie wyniki testów gimnazjalnych z gminy Somianka w 2014 r.

Tabela 13. Oferta turystyczna obiektów w gminie Somianka.

Tabela 14. Turyści odwiedzający gminę Somianka.

Tabela 15. Kultura fizyczna i sport w gminie Somianka w 2010 r.

Tabela 16. Działalność Gminnej Biblioteki Publicznej w gminie Somianka.

Tabela 17. Pomoc społeczna w gminie Somianka.

Tabela 18. Występowanie problemów w poszczególnych strefach wśród obszarów zdegradowanych w gminie Somianka.

Tabela 19. Propozycje mieszkańców dotyczące projektów i przedsięwzięć inwestycyjnych i społecznych.

Tabela 20. Analiza SWOT.

Tabela 21. Obszary rewitalizacji.

Tabela 22. Komplementarność projektów planowanych w ramach procesu rewitalizacji.

Tabela 23. Harmonogram realizacji projektów w ramach programu rewitalizacji.

VII. SPIS RYSUNKÓW

Rys. 1. Cele strategiczne Studium Uwarunkowań i Kierunków Zagospodarowania gminy Somianka.

Rys. 2. Gmina Somianka na tle województwa mazowieckiego oraz powiatu wyszkowskiego.

Rys. 3. Mapa gminy Somianka.

Rys. 4. Główne Zbiorniki Wód Podziemnych na terenie województwa mazowieckiego.

Rys. 5. Jednolite części wód podziemnych na terenie gminy Somianka.

Rys. 6. Ocena stanu/potencjału ekologicznego JCWP rzecznych województwa mazowieckiego na podstawie badań przeprowadzonych przez WIOŚ w Warszawie w latach 2010–2014.

Rys. 7. Ocena stanu chemicznego JCWP rzecznych województwa mazowieckiego na podstawie badań przeprowadzonych przez WIOŚ w Warszawie w latach 2010–2014.

Rys. 8. Ocena stanu ogólnego JCWP rzecznych województwa mazowieckiego na podstawie badań przeprowadzonych przez WIOŚ w Warszawie w latach 2010–2014.

Rys. 9. Infrastruktura drogowa na terenie Gminy Somianka.

Rys. 10. Problemy w obszarze zagospodarowania przestrzennego i w sferze środowiskowej gminy Somianka.

Rys. 11. Problemy w sferze gospodarczej gminy Somianka.

Rys. 12. Problemy sfery społecznej gminy Somianka.

Rys. 13. Lokalizacja obszarów rewitalizacji w gminie Somianka.

VIII. SPIS WYKRESÓW

- Wykres 1. Klasy bonitacyjne gleb w gminie Somianka.
- Wykres 2. Struktura zasiewów w gminie Somianka w 2010 r.
- Wykres 3. Struktura hodowli w gospodarstwach rolnych w gminie Somianka w 2010 r.
- Wykres 4. Piramida wieku mieszkańców gminy Somianka w 2014 r.
- Wykres 5. Podział ludności gminy Somianka wg grup ekonomicznych.
- Wykres 6. Stopa bezrobocia w gminie Somianka.
- Wykres 7. Przeciętne miesięczne wynagrodzenie brutto (PLN) w gminie Somianka w latach 2002 – 2014.
- Wykres 8. Liczba dzieci w przedszkolach na terenie Gminy Somianka w 2014 r.
- Wykres 9. Liczba uczniów w szkołach podstawowych na terenie gminy Somianka w 2014 r.
- Wykres 10. Liczba uczniów w gimnazjach z terenu gminy Somianka w 2014 r.
- Wykres 11. Wykształcenie mieszkańców gminy Somianka.
- Wykres 12. Wydarzenia kulturalne organizowane przez GOK oraz ich liczba.
- Wykres 13. Liczba mieszkańców uczestnicząca w wydarzeniach kulturalnych.
- Wykres 14. Atrakcyjność gminy wg osób ankietowanych.
- Wykres 15. Opinia ankietowanych dotycząca potrzeby rozwoju gospodarczego, społecznego i przestrzenno-środowiskowego gminy Somianka.
- Wykres 16. Obszary, które wymagają rewitalizacji wg osób ankietowanych.
- Wykres 17. Opinia ankietowanych odnośnie obszarów zdegradowanych.
- Wykres 18. Opinia ankietowanych na temat problemów ekonomicznych, które należy rozwiązać w procesie rewitalizacji.
- Wykres 19. Opinia ankietowanych na temat problemów społecznych, które należy rozwiązać w procesie rewitalizacji.
- Wykres 20. Opinia ankietowanych na temat problemów związanych z jakością życia, które należy rozwiązać w procesie rewitalizacji.
- Wykres 21. Proponowane przedsięwzięcia i projekty inwestycyjny wg osób ankietowanych.
- Wykres 22. Proponowane przedsięwzięcia i projekty społeczne wg osób ankietowanych.