

**UCHWAŁA NR LXV/426/24
RADY GMINY SOMIANKA**

z dnia 25 marca 2024 r.

**w sprawie przyjęcia Strategii Rozwiązywania Problemów Społecznych w Gminie Somianka
na lata 2024 - 2030**

Na podstawie art. 18 ust. 2 pkt 15 ustawy z dnia 8 marca 1990 r. o samorządzie gminnym (Dz. U. z 2023 poz. 40 z późn. zm.), oraz art. 17 ust. 1 pkt 1 ustawy z dnia 12 marca 2004 r. o pomocy społecznej (tj. Dz. U. z 2023 poz. 901 z późn. zm.), uchwała się, co następuje:

§ 1. Przyjmuje się „Strategię Rozwiązywania Problemów Społecznych w Gminie Somianka na lata 2024 - 2030” w brzmieniu określonym w załączniku do niniejszej uchwały.

§ 2. Wykonanie uchwały powierza się Wójtowi Gminy Somianka.

§ 3. Uchwała wchodzi w życie z dniem podjęcia.

Przewodniczący Rady Gminy

Krzysztof Jan Rakowski

Załącznik
do Uchwały Nr LXV/426/24
Rady Gminy Somianka
z dnia 25 marca 2024 r.

STRATEGIA ROZWIĄZYWANIA PROBLEMÓW SPOŁECZNYCH W GMINIE SOMIANKA NA LATA 2024-2030



-Somianka 2024-

Spis treści

I CZĘŚĆ WPROWADZAJĄCA.....	4
I 1. Wstęp.....	4
I 2. Metodyka prac nad strategią	5
I 3. Interesariusze Strategii i ich problemy.....	6
I 4. Ogólny harmonogram wdrażania Strategii	8
I 5. Podstawa prawna.....	9
I 6. Relewantne akty prawne	10
I 7. Spójność z dokumentami strategicznymi.....	11
I 7. 1 Dokumenty unijne.....	11
I 7. 2. Dokumenty ogólnokrajowe.....	12
I 7. 3. Dokumenty wojewódzkie, powiatowe i gminne	17
II CZĘŚĆ DIAGNOSTYCZNA.....	19
II 1. Lokalizacja.....	19
II 2. Sytuacja demograficzna.....	20
II 2. 1. Dane Urzędu Stanu Cywilnego.....	20
II 2. 2. Dane Głównego Urzędu Statystycznego	21
II 3. Oświata	24
II 3. 1. Placówki oświaty i poziom wykształcenia mieszkańców	24
II 3. 2. Programy wychowawczo-profilaktyczne	26
II 4. Działalność kulturalna	28
II 6. Turystyka, rekreacja, kultura fizyczna.....	30
II 7. Ochrona środowiska naturalnego	31
II 8. Bezpieczeństwo publiczne.....	33
II 8. 1 Działalność OSP	33
II 8. 2. Przystępczość.....	34
II 9. Aktywność obywatelska	36
II 9. 1. Programy współpracy	36
II 9. 2. Określenie zdolności lokalnych podmiotów ekonomii społecznej do realizacji usług społecznych.....	36
II 10. Bezrobocie i przeciętne wynagrodzenie	40
II 11. Ochrona zdrowia.....	41

II 12. Rynek mieszkaniowy	42
II 13. Pomoc społeczna	43
II 14 Przeciwdziałanie przemocy	45
II 14. 1. Procedura „Niebieskie Karty”	45
II 14. 2. Zdarzenia i interwencje Policji	46
II 15. Przeciwdziałanie uzależnieniom.....	47
II 15. 1. Praca Gminnej Komisji Rozwiązywania Problemów Alkoholowych	47
II 15 2. Rynek napojów alkoholowych.....	48
II 15 3. Współpraca z Gminnym Punktem Promocji Zdrowia i Profilaktyki w Wyszkanie	49
II 15. 4. Przestępczość związana ze środkami psychoaktywnymi	50
II 16. System wspierania rodziny	51
III DIAGNOZA LOKALNYCH PROBLEMÓW SPOŁECZNYCH W UJĘCIU BADAŃ ANKIETOWYCH WŚRÓD MIESZKAŃCÓW GMINY SOMIANKA.....	54
III 1. Grupa badana i synteza metodologiczna	54
III 2. Lokalne zagrożenia społeczne w opinii dorosłych mieszkańców - wnioski	55
III 3. Lokalne zagrożenia społeczne w opinii sprzedawców napojów alkoholowych – wnioski	58
III 4. Lokalne zagrożenia społeczne w opinii personelu GOPS - wnioski	59
III 5. Lokalne zagrożenia społeczne w opinii uczniów – wnioski.....	60
IV CZĘŚĆ STRATEGICZNA	65
IV 1. Analiza SWOT	65
IV 1. 1. Wprowadzenie.....	65
IV 1. 2. Zestawienie SWOT	66
IV 2. Misja i wizja	67
IV 3. Cele, kierunki i wskaźniki działań	68
IV 4. Prognoza zmian w zakresie objętym Strategią.....	77
IV 5. Koordynator	78
IV 6. System monitorowania, ewaluacja i zasady aktualizacji strategii.....	78
IV 7. Ramy Finansowe.....	80

I CZĘŚĆ WPROWADZAJĄCA

I 1. WSTĘP

Polityka społeczna obejmuje działalność państwa i innych podmiotów. Nastawiona jest głównie na wspomaganie zmarginalizowanych lub zagrożonych marginalizacją grup społecznych oraz działań nastawionych na podnoszenie jakości życia i kreowanie postępu, „jest wyrazem dążenia do określonego ładu społeczno-gospodarczego, umożliwiającego obywatelom zaspokajanie potrzeb uznanych za społecznie ważne”¹.

Kluczowym zakresem praktycznym polityki społecznej w wymiarze lokalnym jest pomoc społeczna. Realizowane przezeń usługi i formy wsparcia są skierowane na zbiorowe zaspokajanie społecznie uznanych potrzeb². Pod względem zadaniowym pomoc społeczna ma holistyczny wymiar. Przy jej udzielaniu uwzględnia się otoczenie społeczne osoby objętej pomocą i grupy odniesienia (rodzinę, znajomych, środowisko społeczne związane z miejscem zamieszkania itp.). Strategia Rozwiązywania Problemów Społecznych znacznie wykracza poza obszar pomocy społecznej i obejmuje swym zasięgiem także inne obszary jak: rynek pracy, edukację, kulturę. Są one ściśle powiązane ze sobą i stanowią o tzw. jakości życia. Z tego względu charakter niniejszej strategii jest interdyscyplinarny i opiera się na modelu wielosektorowej polityki społecznej³.

Strategia rozwiązywania problemów społecznych powinna wynikać z respektowania następujących zasad:

- **Zasada samopomocy** – przejawia się w istnieniu i rozwoju pomocy wzajemnej ludzi zmagających się z podobnymi problemami życiowymi oraz pomocy silniejszych dla słabszych; zazwyczaj w ramach niewielkich nieformalnych grup;

¹ M. Wronka-Pośpiech, A. Frączkiewicz-Wronka, Innowacje – przesłanki wyłaniania się nowego paradygmatu polityki społecznej, w: M. Grewiński, A. Karwacki (red.), Innowacyjna polityka społeczna, Wydawnictwo Wyższej Szkoły Pedagogicznej im. Janusza Korczaka w Warszawie, Warszawa 2015, s. 28.

² L. Dziewięcka-Bokun: O sposobach rozumienia polityki społecznej, [w:] Uwarunkowania współczesnej polityki społecznej, pod red. B. Ponikowskiego i J. Zarzecznego, Wydawnictwo Uniwersytetu Wrocławskiego, Wrocław 2002, s. 68

³ M. Grewiński: Wielosektorowa polityka społeczna. O przeobrażeniach państwa opiekuńczego. Wydawnictwo WSP TWP. Warszawa 2009, *passim*.

- **Zasada przezorności** – oznacza, że bezpieczeństwo socjalne jednostki nie może być tylko efektem świadczeń ze strony społeczeństwa, ale wynikać powinno także z odpowiedzialności człowieka za przyszłość własną i rodziny;
- **Zasada solidarności społecznej** – najczęściej rozumiana jako przenoszenie konsekwencji, niekiedy utożsamiana z solidaryzmem społecznym, oznaczającym wyższość wspólnych interesów członków społeczeństwa nad interesami poszczególnych klas lub warstw;
- **Zasada pomocniczości** – oznacza przyjęcie określonego porządku, w jakim różne instytucje społeczne dostarczają jednostce wsparcia, gdy samodzielnie nie jest w stanie zaspokoić swoich potrzeb; w pierwszej kolejności pomoc powinna pochodzić od rodziny, a następnie od społeczności lokalnej, a na końcu od państwa;
- **Zasada partycypacji** – wyraża się w takiej organizacji życia społecznego, która zapewnia ludziom możliwość współuczestniczenia w procesie podejmowania decyzji mających wpływ na społeczność i życie zbiorowości;
- **Zasada samorządności** – stanowi realizację takich wartości, jak wolność i podmiotowość człowieka, a wyraża się w takiej organizacji życia społecznego, która jednostkom i grupom gwarantuje prawo do aktywnego udziału w istniejących instytucjach społecznych oraz tworzenia nowych instytucji w celu skuteczniejszego zaspokajania potrzeb i realizacji interesów;
- **Zasada dobra wspólnego** – przejawia się w takich działaniach władz publicznych, które uwzględniają korzyści i interesy wszystkich obywateli i polegają na poszukiwaniu kompromisów tam, gdzie interesy te są sprzeczne;
- **Zasada wielosektorowości** – polega na równoczesnym funkcjonowaniu publicznych podmiotów polityki społecznej, organizacji pozarządowych i instytucji rynkowych, które dostarczają środków i usług służących zaspokajaniu potrzeb społeczeństwa.

I 2. METODYKA PRAC NAD STRATEGIĄ

Strategia, aby miała szansę realizacji, musi obejmować horyzont czasowy od kilku do kilkunastu lat. Planowanie strategiczne jest procesem ciągle korygowanym i aktualizowanym. Dlatego strategia nie jest dokumentem zamkniętym i ulega stałym

modyfikacjom. Ważne jest zatem monitorowanie i kontrola założeń w trakcie realizacji strategii oraz dostosowanie jej do zmieniających się warunków zewnętrznych i wewnętrznych. Opracowana Strategia zakładała elastyczność - łatwe przystosowanie do zachodzących zmian oraz stałe poddawanie kontroli.

Proponowana w niniejszym opracowaniu metodologia opracowywania uspołecznionej strategii rozwiązywania problemów z użyciem instrumentów partycypacji społecznej odwołuje się do zasady pomocniczości po to, by przełamać szablon podziału na zarządzających i decydujących o sprawach społecznych przedstawicieli władz oraz mieszkańców jako adresatów podejmowanych rozwiązań w obszarze lokalnej polityki społecznej. Do współpracy nad sporządzeniem niniejszej strategii zostali zaproszeni przedstawiciele gminnych jednostek samorządowych, oświaty, służb bezpieczeństwa, pracownicy urzędu gminy, a także przedstawiciele rady gminy oraz organizacji pozarządowych.

W ramach pracy nad niniejszą Strategią zostały przeprowadzone badania ankietowe wśród reprezentantów różnych środowisk społeczności lokalnej.

I 3. INTERESARIUSZE STRATEGII I ICH PROBLEMY

Interesariuszami niniejszej Strategii są wszystkie strony, które mają bezpośredni lub pośredni wpływ na proces opracowania, wdrażania czy odbioru przyjętych w tym dokumencie działań strategicznych. Interesariuszami są zatem zarówno pojedyncze osoby, jak i podmioty instytucjonalne oraz organizacje pozarządowe.

Grupami społecznymi najbardziej narażonymi na wykluczenie społeczne są:

- osoby z niepełnosprawnością,
- osoby chorujące psychicznie,
- starsze osoby samotne,
- osoby długotrwale bezrobotne, w tym o niskich kwalifikacjach zawodowych,
- rodziny wielodzietne, w tym borykające się z problemami opiekuńczo - wychowawczymi,
- rodzice samotnie wychowujący dzieci,
- dzieci i młodzież ze środowisk zaniedbanych oraz wychowujące się poza rodziną,

- ofiary przemocy,
- osoby z problemem uzależnień,
- osoby opuszczające zakłady karne i poprawcze,
- osoby bezdomne,
- imigranci oraz członkowie mniejszości narodowych.

Prawdopodobieństwo dotknięcia wykluczeniem zwiększa się, gdy jednostkę definiuje kilka cech charakterystycznych dla wyżej wymienionych grup społecznych. Dlatego urzeczywistnianie wsparcia społecznego jest konieczne i jest adresowane do każdego przedstawiciela społeczności lokalnej czy to dorosłego, dziecka czy młodego człowieka dopiero co wchodzącego w dorosłość.

Grupy interesariuszy można również wyszczególnić w oparciu o stopień, w jakim cele tego dokumentu dotyczą ich sytuacji życiowej oraz stopień, w jakim byli oni zaangażowani w prace nad Strategią. Poniżej przedstawiono trzy grupy interesariuszy.

Tab. 1. Interesariusze Strategii

Grupa interesariuszy	Charakterystyka interesariuszy z perspektywy Strategii Rozwiązywania Problemów Społecznych	Stopień zaangażowania w opracowanie Strategii Rozwiązywania Problemów Społecznych
Interesariusze, do których kierowane są działania w ramach Strategii Rozwiązywania Problemów Społecznych	Mieszkańcy Gminy Somianka, w tym: <ul style="list-style-type: none"> • Osoby zainteresowane rozwiązywaniem problemów społecznych, • Przedstawiciele osób obciążonych lub zagrożonych tymi problemami, • Lokalni liderzy mający kontakt ze społecznością lokalną, • Członkowie lokalnych organizacji pozarządowych ze względu na znajomość problemów i potrzeb społecznych. 	<ul style="list-style-type: none"> • Prawo głosu w sprawie działań strategicznych, z których mają korzystać, • Możliwość zgłaszania potrzeb beneficjentów działań strategicznych, • Prawo uczestniczenia w dyskusji na każdym etapie tworzenia dokumentu strategicznego, • Możliwość zgłaszania uwag i propozycji do Strategii Rozwiązywania Problemów Społecznych.
Interesariusze mający wpływ na opracowanie i realizację Strategii Rozwiązywania Problemów Społecznych	<ul style="list-style-type: none"> • Wójt, radni, • Instytucje polityki społecznej w tym Ośrodek Pomocy Społecznej, • Organizacje pozarządowe, • Członkowie Komisji ds. Rozwiązywania Problemów Alkoholowych, • Podmioty ekonomii społecznej, • Uczestnicy konsultacji społecznych, • Podmioty dysponujące wiedzą ekspercką i znajomością tematu. 	<ul style="list-style-type: none"> • Współpraca w zakresie dostarczania aktualnych danych statystycznych, • Współpraca w opracowaniu diagnozy, analizy SWOT, identyfikacji problemów społecznych itd., • Współudział w konstruowaniu, wyznaczaniu celów strategicznych i kierunków działań, • Współudział w partycypacji społecznej i konsultacjach Strategii.

<p>Interesariusze, których realizacja Strategii Rozwiązywania Problemów Społecznych dotyczy w sposób pośredni</p>	<ul style="list-style-type: none"> • Jednostki zainteresowane podejmowanymi działaniami strategicznymi, ale bez bezpośredniego kontaktu z realizatorami, • Podmioty działające w imieniu społeczności lokalnej, mające wpływ na akceptację działalności realizatorów dążących do rozwiązywania zdiagnozowanych problemów społecznych, • Osoby, instytucje, podmioty gospodarcze i organizacje społeczne, na które w sposób pośredni oddziałują wdrażane działania strategiczne. 	<ul style="list-style-type: none"> • Spełniają mniej znaczącą rolę w realizacji Strategii Rozwiązywania Problemów Społecznych, • Są zainteresowani wdrożeniem działań strategicznych i rozwiązywaniem problemów społecznych, ale nie muszą odnosić bezpośrednich korzyści z tytułu jej realizacji, • Identyfikują się z celami strategicznymi, • Śledzą i przekazują dalej dobre praktyki w zakresie rozwiązywania problemów społecznych w gminie, • Aktywnie uczestniczą w promowaniu zasad odpowiedzialności społecznej.
---	--	---

Opracowanie własne

I 4. OGÓLNY HARMONOGRAM WDRAŻANIA STRATEGII

Strategia Rozwiązywania Problemów Społecznych w Gminie Somianka na lata 2024-2030 obejmuje swoim horyzontem czasowym najbliższe siedem lat i zakłada, że wszystkie przyjęte cele będą realizowane w tym okresie w sposób ciągły.

Harmonogram wdrażania niniejszej Strategii zakłada cztery etapy:

- ETAP I: pierwszy kwartał 2024 r.,
Podjęcie przez Radę Gminy Somianka uchwały o przyjęciu do realizacji Strategii Rozwiązywania Problemów Społecznych w Gminie Somianka na lata 2024-2030.
- ETAP II: lata 2024-2028,
Koordynacja realizacji działań przewidzianych w Strategii Rozwiązywania Problemów Społecznych w Gminie Somianka na lata 2024-2030 – zadanie ciągłe.
- ETAP III: stały monitoring realizacji Strategii Rozwiązywania Problemów Społecznych w Gminie Somianka na lata 2024-2030 na koniec II kwartału 2026 r. (za 2024 r. i 2025 r.), 2027 r. (za 2026 r.), 2028 r. (za 2027 r.), 2029 r. (za 2028 r.) i 2030 r. (za 2029 r.).

- ETAP IV: do końca 2030 r. i przed uchwaleniem kolejnej Strategii - końcowa ewaluacja Strategii Rozwiązywania Problemów Społecznych w Gminie Somianka na lata 2024-2030.

I 5. PODSTAWA PRAWNA

Gmina Somianka, dążąc do zapewnienia członkom społeczności lokalnej możliwie jak najlepszych warunków do rozwoju i aktywności społecznej, zawodowej oraz edukacyjnej, a także zachowania dobrostanu zdrowotnego, przygotowała dokument niniejszej Strategii Rozwiązywania Problemów Społecznych. Gmina wypełnia przy tym obowiązek ustanowiony w art. 17 ust. 1 pkt 1 ustawy z dnia 12 marca 2004 r. o pomocy społecznej (Dz. U. 2023 poz. 901 ze zm.) – zwanej dalej „ustawą”.

W myśl podanego przepisu jednym z zadań własnych gminy jest opracowanie i realizacja gminnej strategii rozwiązywania problemów społecznych ze szczególnym uwzględnieniem programów pomocy społecznej, profilaktyki i rozwiązywania problemów alkoholowych i innych, których celem jest integracja osób i rodzin z grup szczególnego ryzyka.

Ponadto art. 16 b. ust. 1 ustawy stanowi, że gmina i powiat opracowują strategię rozwiązywania problemów społecznych, a samorząd województwa strategię w zakresie polityki społecznej. W art. 16b ust. 2 ustawy został określony otwarty katalog kluczowych elementów każdej gminnej strategii. Zgodnie z wymogami ustawowymi niniejsza Strategia zawiera w szczególności:

- diagnozę sytuacji społecznej gminy, w tym określenie zdolności podmiotów ekonomii społecznej do realizacji usług społecznych w zakresie, o którym mowa w art. 2 ust. 1 pkt 1–14 ustawy z dnia 19 lipca 2019 r. o realizowaniu usług społecznych przez centrum usług społecznych;
- prognozę zmian w zakresie objętym strategią;
- określenie:
 - ✓ celów strategicznych projektowanych zmian,
 - ✓ kierunków niezbędnych działań,
 - ✓ sposobu realizacji strategii oraz jej ram finansowych,
 - ✓ wskaźników realizacji działań.

W niniejszej Strategii Rozwiązywana Problemów Społecznych uwzględniono nowelizację ustawy, wprowadzoną na podstawie art. 71 ustawy z dnia 5 sierpnia 2022 r. o ekonomii społecznej (Dz. U. 2023, poz. 1287). Zgodnie z podaną nowelizacją zmianie uległa treść art. 16b i art. 23 ust. 1a ustawy z dniem 30 października 2022 r.

Prawodawca poszerzył wymóg diagnozy sytuacji społecznej gminy o określenie zdolności podmiotów ekonomii społecznej do realizacji usług społecznych. Ponadto dodano zasadę, zgodnie z którą strategia opracowana przez gminę i powiat obowiązkowo określa usługi społeczne w zakresie, o którym mowa w art. 2 ust. 1 pkt 1–14 ustawy z dnia 19 lipca 2019 r. o realizowaniu usług społecznych przez centrum usług społecznych, oraz zadania publiczne, o których mowa w art. 4 ust. 1 ustawy z dnia 24 kwietnia 2003 r. o działalności pożytku publicznego i o wolontariacie, zlecane w trybach, o których mowa w tej ustawie.

I 6. RELEVANTNE AKTY PRAWNE

W przygotowaniu i realizacji niniejszej strategii władze Gminy kierują się regulacjami w szczególności poniższych aktów prawnych powszechnie obowiązujących:

- ustawa z dnia 26 października 1982 r. o wychowaniu w trzeźwości i przeciwdziałaniu alkoholizmowi (Dz.U. 2023 r. poz. 2151, ze zm.),
- ustawa z dnia 11 września 2015 r. o zdrowiu publicznym (Dz. U. z 2022 r. poz. 1608, ze zm.),
- ustawa z 28 listopada 2003 r. o świadczeniach rodzinnych (Dz. U. z 2023 r. poz. 390, ze zm.),
- ustawa z dnia 29 lipca 2005 r. o przeciwdziałaniu przemocy domowej (Dz. U. z 2021r., poz. 1249, ze zm.)
- ustawa z dnia 29 lipca 2005 r. o przeciwdziałaniu narkomanii (Dz. U. z 2023 r. poz. 1239, ze zm.),
- ustawa z dnia 20 kwietnia 2004 r. o promocji zatrudnienia i instytucjach rynku pracy (Dz. U. z 2023 r., poz. 735, ze zm.),
- ustawa z dnia 13 czerwca 2003 r. o zatrudnieniu socjalnym (Dz. U. z 2022 r. poz. 2241),

- ustawa z dnia 27 sierpnia 1997 r. o rehabilitacji zawodowej i społecznej oraz zatrudnianiu osób niepełnosprawnych (Dz. U. z 2021 r. poz. 100, ze zm.),
- ustawa z dnia 24 kwietnia 2003 r. o działalności pożytku publicznego i o wolontariacie (Dz. U. z 2023 r. poz. 571),
- ustawa z dnia 7 września 1991 r. o systemie oświaty (Dz. U. z 2021 r. poz. 2230),
- ustawa z dnia 19 sierpnia 1994r. o ochronie zdrowia psychicznego (Dz. U. z 2022 r. poz. 2123, ze zm.),
- ustawa z dnia 20 kwietnia 2004 r. o promocji zatrudnienia i instytucjach rynku pracy (Dz. U. z 2023 poz. 735, ze zm.),
- ustawa z dnia 13 czerwca 2003 r. o zatrudnieniu socjalnym (Dz. U. z 2022 r. poz. 2241),
- ustawa z dnia 27 sierpnia 1997 r. o rehabilitacji zawodowej i społecznej oraz zatrudnianiu osób niepełnosprawnych (Dz. U. z 2021 r. poz. 100 ze zm.).

I 7. SPÓJNOŚĆ Z DOKUMENTAMI STRATEGICZNYMI

W pracach nad przygotowaniem niniejszej Strategii Rozwiązywania Problemów Społecznych w Gminie Somianka uwzględniono postanowienia dokumentów o zasięgu unijnym, krajowym, wojewódzkim, powiatowym i gminnym, które zakładają długofalowy czas realizacji zadań w sferze polityki społecznej.

I 7. 1 DOKUMENTY UNIJNE

Należy zwrócić uwagę w szczególności na **Agendę na rzecz zrównoważonego rozwoju 2030** przyjętą 25 września 2015 r., w której określono ambitny plan służący poprawie życia ludzi na całym świecie. Tak, jak inne państwa OECD, Polska poszukuje obecnie metod na możliwie najpełniejszą realizację założeń Agendy oraz osiągnięcie celów zrównoważonego rozwoju do 2030 r.

Celem **Strategii na rzecz Osób z Niepełnosprawnościami 2021-2030** jest poprawa życia osób z niepełnosprawnościami w nadchodzącej dekadzie w UE i poza nią. Strategia zwraca uwagę, aby osoby niepełnosprawne dysponowały m.in. równymi szansami w dostępie do uczestnictwa z życiu społecznym i gospodarczym, bez ograniczeń w przemieszczaniu się na

terenie UE – niezależnie od ich potrzeb w zakresie wsparcia oraz nie doświadczały dyskryminacji.

Celem **Strategii UE w Dziedzinie Narkotyków na lata 2021-2025** jest m.in. ochrona i promowanie zdrowia publicznego oraz zwiększenie kompetencji zdrowotnych. W strategii przyjęto oparte na dowodach, zintegrowane, zrównoważone i multidyscyplinarne podejście do zjawiska narkotyków na szczeblu krajowym, unijnym i międzynarodowym. Na podstawie Strategii UE w Dziedzinie Narkotyków na lata 2021-2025 został przyjęty **Plan działania UE w zakresie narkotyków na lata 2021-2025**, który realizuje założenia i cele strategii, jest zgodny z podejściem w niej przyjętym oraz opiera się na tych samych dokumentach i informacjach. Plan działania opiera się na zasadach, wartościach i przepisach prawnych, które leżą u podstaw strategii.

I 7. 2. DOKUMENTY OGÓLNOKRAJOWE

Długookresowa Strategia Rozwoju Kraju – Polska 2030, określa główne trendy, wyzwania i scenariusze rozwoju społeczno-gospodarczego Polski oraz kierunki przestrzennego zagospodarowania kraju, z poszanowaniem zasady zrównoważonego rozwoju. Strategia obejmująca horyzont czasowy co najmniej 15 lat. Celem głównym dokumentu jest poprawa jakości życia Polaków. Osiągnięciu tego celu mają służyć działania realizowane w trzech obszarach strategicznych: konkurencyjności i innowacyjności (modernizacji), równoważenia potencjału rozwojowego regionów Polski (dyfuzji) oraz efektywności i sprawności państwa. W każdym z tych obszarów strategicznych zostały wytyczone strategiczne cele rozwojowe, które uzupełniono kierunkami interwencji. Do celów rozwojowych zaliczono: wspieranie prorozwojowej alokacji zasobów w gospodarce, stworzenie warunków dla wzrostu oszczędności oraz podaży pracy i innowacji; zmniejszenie długu publicznego i kontrola deficytu w cyklu koniunkturalnym; poprawa dostępności i jakości edukacji na wszystkich etapach oraz podniesienie konkurencyjności nauki; wzrost wydajności i konkurencyjności gospodarki; stworzenie Polski Cyfrowej; rozwój kapitału ludzkiego poprzez wzrost zatrudnienia i stworzenie „workfare state”; zapewnienie bezpieczeństwa energetycznego oraz ochrona i poprawa stanu środowiska; wzmocnienie mechanizmów terytorialnego równoważenia; zwiększenie dostępności terytorialnej Polski poprzez utworzenie zrównoważonego, spójnego i przyjaznego użytkownikom systemu transportowego; stworzenie

sprawnego państwa jako modelu działania administracji publicznej; wzrost społecznego kapitału rozwoju.

16 lutego 2016 r. Rada Ministrów przyjęła **Strategię na rzecz odpowiedzialnego rozwoju na rok 2020 (z perspektywą do 2030 r.)**. Ten dokument zawiera opis wyzwań, jakie stoją przed polską gospodarką, a także wymienia przykładowe instrumenty gospodarcze, finansowe i instytucjonalne, koncentrując propozycje działań wokół pięciu filarów rozwojowych. Strategia określa nowy model rozwoju – suwerenną wizję strategiczną oraz powiązane z nią zasady, cele i priorytety rozwoju kraju w aspekcie gospodarczym, społecznym oraz przestrzennym do 2020 r. z perspektywą do 2030 r. Strategia stanowi narzędzie do elastycznego zarządzania głównymi procesami rozwojowymi w kraju i wskazuje niezbędne działania oraz instrumenty realizacyjne - projekty flagowe i strategiczne, zapewniające jej wdrożenie. W dokumencie określono także system koordynacji i realizacji, wyznaczając role poszczególnym podmiotom publicznym oraz sposoby współpracy ze światem biznesu, nauki oraz społeczeństwem.

Strategia Rozwoju Kapitału Ludzkiego 2030 została przyjęta przez Radę Ministrów uchwałą nr 184/2020 z dnia 14 grudnia 2020 r. Założeniem tego dokumentu jest lepsze wykorzystanie potencjału ludzkiego i zapewnienie spójności społecznej. Dzięki przyjętym założeniom Polska powinna stać się miejscem atrakcyjnym pod względem inwestycyjnym, głównie za sprawą tworzenia dobrych warunków do: życia, rozwijania wiedzy i podejmowania pracy, czego konsekwencją ma być lokowanie na terenie kraju nowych inwestycji i tworzenie trwałych miejsc pracy. Istotnym jest przy tym zapewnienie wysokiego poziomu edukacji formalnej i pozaformalnej, odpowiedniego poziomu opieki zdrowotnej, przebudowa systemu wsparcia osób w podeszłym wieku. Kluczowe są również: przeciwdziałanie ubóstwu oraz wykluczeniu społecznemu. Ponadto stwarzanie warunków do poprawy diety jest kluczową kwestią dla rozwoju kapitału ludzkiego, zwłaszcza biorąc pod uwagę postępujący proces starzenia się społeczeństwa. Ważna jest również rola ekonomii społecznej i przedsiębiorczości społecznej oraz społecznej odpowiedzialności przedsiębiorstw, jako istotnych czynników sprzyjających ograniczaniu społecznych skutków kryzysu i budowaniu wspólnych wartości społeczno-gospodarczych.

Strategia Rozwoju Kapitału Ludzkiego 2030 zakłada przyjęcie czterech głównych celów, które obejmują:

1. Podniesienie poziomu kompetencji oraz kwalifikacji obywateli, w tym cyfrowych;
2. Poprawę zdrowia obywateli oraz systemu opieki zdrowotnej;

3. Wzrost i poprawę wykorzystania potencjału kapitału ludzkiego na rynku pracy;
4. Redukcję ubóstwa i wykluczenia społecznego oraz poprawę dostępu do usług świadczonych w odpowiedzi na wyzwania demograficzne.

Strategia Rozwoju Kapitału Społecznego 2030 – za cel główny przyjęła wzrost jakości życia społecznego i kulturalnego Polaków, który odnosi się do zagadnień jednego z obszarów wpływających na osiągnięcie celów SOR: Kapitał ludzki i społeczny. Jest on również powiązany z realizacją działań wskazanych w poszczególnych obszarach dla wszystkich trzech celów szczegółowych Strategii na rzecz Odpowiedzialnego Rozwoju.

Cel główny SRKS 2030 doprecyzowują trzy cele szczegółowe:

Cel szczegółowy 1: Zwiększenie zaangażowania obywateli w życie publiczne;

Cel szczegółowy 2: Wzmacnianie roli kultury w budowaniu tożsamości i postaw obywatelskich;

Cel szczegółowy 3: Zwiększenie wykorzystania potencjału kulturowego i kreatywnego dla rozwoju.

W Strategii Rozwoju Kapitału Społecznego przyjęto, że digitalizacja, cyfrowa rekonstrukcja i udostępnianie zbiorów dziedzictwa kulturowego za pomocą Internetu należą do najważniejszych przedsięwzięć prowadzących do rozwoju kultury cyfrowej w Polsce. Szczególnie istotne dla tej koncepcji będzie podnoszenie kompetencji cyfrowych kadr instytucji kultury i archiwów, unowocześnianie usług wraz z wzmacnianiem ich zaplecza technologicznego oraz upowszechnianie rozwiązań cyfrowych wśród instytucji kultury zlokalizowanych poza obszarem działalności ośrodków wiodących.

Strategia kładzie nacisk na promowanie nowych technologii takich, jak sztuczna inteligencja lub automatyzacja - możliwych do wykorzystania w sztuce i branżach kreatywnych. Podkreślana jest także potrzeba archiwizacji wybranej grupy stron internetowych jako rzetelnego źródła wiedzy i referencji.

Ponadto, jako kluczową określono rolę archiwów państwowych w procesach zarządzania dokumentacją elektroniczną i przetwarzania informacji o potencjalnej wartości historycznej, co wynika z wykorzystywania systemów teleinformatycznych do świadczenia usług drogą elektroniczną w administracji publicznej.

Działania ukierunkowane na technologie cyfrowe w zakresie rozwoju potencjału kreatywnego społeczeństwa kontynuacja procesów związanych z digitalizacją, przechowywaniem i udostępnianiem zasobów dziedzictwa cyfrowego; modernizacja infrastruktury archiwów państwowych i zwiększenie ich dostępności dla instytucji

publicznych; utworzenie regionalnych i ponadregionalnych pracowni digitalizacyjnych obsługujących beneficjentów z mniejszych miejscowości i województw; budowa sieci ośrodków rozwoju kompetencji medialnych i kreatywnych; zapewnienie jednego punktu dostępu do zbiorów polskich bibliotek oraz wyszukiwania treści w postaci cyfrowej.

„**Krajowy Program Przeciwdziałania Ubóstwu i Wykluczeniu Społecznemu 2020. Nowy wymiar aktywnej integracji**”, podlegał aktualizacji na lata 2021-2027 z perspektywą do roku 2030. Jest to dokument operacyjno-wdrożeniowy, który uzupełnia Strategię na rzecz Odpowiedzialnego Rozwoju oraz Strategię Rozwoju Kapitału Ludzkiego w zakresie przeciwdziałania ubóstwu i wykluczeniu społecznemu.

Krajowy Program Przeciwdziałania Ubóstwu i Wykluczeniu Społecznemu 2020 jest programem rozwoju, w rozumieniu art. 15 ust. 4 pkt 2 ustawy z dnia 6 grudnia 2006 r. o zasadach prowadzenia polityki rozwoju (Dz. U. z 2023, poz. 1259 z późn. zm.) i stanowi tym samym dokument o charakterze operacyjno-wdrożeniowym, ustanowiony w celu realizacji średniookresowej strategii rozwoju kraju. Celem dokumentu jest również przedstawienie projektowanej polityki państwa w zakresie walki z ubóstwem i wykluczeniem społecznym w ramach warunku 9 Wspólnych Ram Strategicznych. W kontekście nowej metodologii programowania rządu, za istotny element uznano wyodrębnienie problematyki ubóstwa i wykluczenia społecznego, jako część krajowych działań budowy Europejskiego Modelu Społecznego. Program stanowi realizację krajowej polityki społecznej, w szczególności celu szczegółowego 3 Strategii Rozwoju Kapitału Ludzkiego 2020.

Należy również zwrócić uwagę na **Krajowy Program Rozwoju Ekonomii Społecznej do 2030 roku**. Jego główny cel zakłada, że „Do roku 2030 podmioty ekonomii społecznej będą ważnym elementem aktywizacji i integracji społecznej osób zagrożonych wykluczeniem społecznym oraz dostarczycielami usług społecznych”. Realizacji tego celu mają posłużyć działania przypisane do następujących celów szczegółowych:

1. Wspieranie trwałego partnerstwa podmiotów ekonomii społecznej z samorządem terytorialnym w realizacji usług społecznych.
2. Zwiększenie liczby wysokiej jakości miejsc pracy w przedsiębiorstwach społecznych dla osób zagrożonych wykluczeniem społecznym.
3. Zwiększenie konkurencyjności podmiotów ekonomii społecznej na rynku.
4. Upowszechnienie pozytywnych postaw wobec ekonomii społecznej.

Krajowy Program Rozwoju Ekonomii Społecznej zakłada, że rozwój potencjału sektora ekonomii społecznej i solidarnej wymaga podjęcia skoordynowanych działań, dzięki którym

rozwijać się będą cechy podmiotów działających w sektorze, takie jak zdolność do aktywizacji i reintegracji traktowanych podmiotowo osób zagrożonych wykluczeniem społecznym; koncentracja na potrzebach społeczności lokalnych oraz bazowanie na ich zasobach; działania na rzecz dobra wspólnego przez m.in. realizację zadań publicznych w zakresie rozwoju lokalnego; a także samodzielność, samopomoc i samowystarczalność.

W zakresie polityki senioralnej należy zwrócić szczególną uwagę na **Politykę społeczną wobec osób starszych 2030**, którą Rada Ministrów przyjęła na mocy Uchwałą nr 161 z dnia 26 października 2018 r.

Cel polityki społecznej wobec osób starszych stanowi podnoszenie jakości życia seniorów poprzez umożliwienie im pozostawania jak najdłużej samodzielnymi i aktywnymi oraz zapewnienie bezpieczeństwa. Obszary dotyczące ogółu osób starszych to m.in. kształtowanie pozytywnego postrzegania starości w społeczeństwie, uczestnictwo w życiu społecznym, tworzenie warunków umożliwiających wykorzystanie potencjału osób starszych jako aktywnych uczestników życia gospodarczego i rynku pracy, profilaktyka chorób, promocja zdrowia, zwiększanie bezpieczeństwa fizycznego, tworzenie warunków do solidarności i integracji międzypokoleniowej, a także działania na rzecz edukacji dla starości (kadry opiekuńcze i medyczne), do starości (całe społeczeństwo), przez starość (od najmłodszego pokolenia) oraz edukacja w starości (osoby starsze).

Obszary uwzględniające działania wobec niesamodzielnych osób starszych to w szczególności ułatwienie dostępu do usług wzmacniających samodzielność oraz dostosowanie środowiska zamieszkania do możliwości funkcjonalnych niesamodzielnych osób starszych, zapewnienie optymalnego dostępu do usług zdrowotnych, rehabilitacyjnych i opiekuńczo-pielęgnacyjnych, a także system wsparcia nieformalnych opiekunów niesamodzielnych osób starszych przez instytucje publiczne.

Narodowy Program Zdrowia na lata 2021-2025 jest dokumentem strategicznym dla zdrowia publicznego, a więc podstawą działań w tym zakresie. Przyjęcie Narodowego Programu Zdrowia było jednym z głównych założeń ustawy o zdrowiu publicznym, która weszła w życie 3 grudnia 2015 roku.

Celem strategicznym Narodowego Programu Zdrowia na lata 2021-2025, jest zwiększenie liczby lat przeżytych w zdrowiu oraz zmniejszenie społecznych nierówności w zdrowiu. Cele operacyjne tego Programu obejmują:

- Profilaktykę nadwagi i otyłości;
- Profilaktykę uzależnień;

- Promocję zdrowia psychicznego;
- Zdrowie środowiskowe i choroby zakaźne;
- Wyzwania demograficzne.

W pracach nad przygotowaniem niniejszej Strategii Rozwiązywania Problemów Społecznych uwzględniono ponadto postanowienia dokumentów o zasięgu krajowym, które zakładają długofalowy czas realizacji w sferze polityki społecznej. Są to:

- Krajowa Strategia Rozwoju Regionalnego 2030,
- Program Rządowy „Dostępność⁺” 2018-2025,
- Rządowy Program Przeciwdziałania Przemocy Domowej na lata 2024–2030,
- Program Wieloletni „Senior⁺” na lata 2021-2025,
- Karta Osób Niepełnosprawnych,
- Strategia na rzecz Osób z Niepełnosprawnościami na lata 2021-2030,
- Polityka Społeczna Wobec Osób Starszych 2030,
- Krajowy Program Przeciwdziałania Ubóstwu i Wykluczeniu Społecznemu. Aktualizacja 2021-2027 z perspektywą do roku 2030,
- Krajowy Program Rozwoju Ekonomii Społecznej do 2030 r. – Ekonomia Solidarności Społecznej.

I 7. 3. DOKUMENTY WOJEWÓDZKIE, POWIATOWE I GMINNE

Na poziomie wojewódzkim i powiatowym kluczowe znaczenie dla Strategii Rozwiązywania Problemów Społecznych w Gminie Somianka mają:

- Strategia Polityki Społecznej Województwa Mazowieckiego na lata 2021-2030;
- Strategia Rozwoju Województwa Mazowieckiego do roku 2030;
- Wojewódzki Program Przeciwdziałania Przemocy w Rodzinie Województwa Mazowieckiego na lata 2021-2025;
- Wojewódzki Program Profilaktyki i Rozwiązywania Problemów Alkoholowych oraz Przeciwdziałania Narkomanii Województwa Mazowieckiego na lata 2022-2025;
- Strategia Rozwiązywania Problemów Społecznych w Powiecie Wyszowskim na lata 2016-2025;

- Powiatowy Program Przeciwdziałania Przemocy w Rodzinie oraz Ochrony Ofiar Przemocy w Rodzinie na lata 2017 – 2025 (dla powiatu wyszkowskiego).

Z celami niniejszej Strategii zachowują spójność:

- Gminny Program Przeciwdziałania Przemocy Domowej oraz Ochrony Osób Doznających Przemocy Domowej w Gminie Somianka na lata 2024-2026,
- Gminny Program Profilaktyki i Rozwiązywania Problemów Alkoholowych oraz Przeciwdziałania Narkomanii i Uzależnieniom Behawioralnym w Gminie Somianka na lata 2024-2027,
- Gminny Program Wspierania Rodziny w Gminie Somianka na lata 2024-2026.

II CZĘŚĆ DIAGNOSTYCZNA

II 1. LOKALIZACJA

Gmina Somianka jest gminą wiejską. Położona jest w środkowej części woj. mazowieckiego oraz południowo-zachodniej części powiatu wyszkowskiego, nad rzeką Bug, przy węzłach komunikacyjnych z Wyszkowa do Wierzbicy i z Wyszkowa do Pułtuska.

Powierzchnia gminy wynosi 117,86 km². (11.786 ha). W strukturze użytkowania obszaru gminy Somianka największy udział mają użytki rolne zajmujące ok. 8.845 ha. Wśród użytków rolnych dominują grunty orne, zajmujące ok. 7.007 ha oraz łąki 432 ha, sady to 112 ha i pastwiska 941 ha, grunty rolne zabudowane to 297 ha oraz rowy 56 ha. Grunty pod lasami, zadrzewione i zakrzewione zajmują 2.089 ha. Lesistość gminy kształtuje się na poziomie 17,47%.

Gmina Somianka graniczy z następującymi gminami:

- od południa z gminą Dąbrówka (powiat wołomiński),
- od zachodu z gminą Serock (powiat legionowski),
- od północy z gminą Rząśnik (powiat wyszkowski),
- od wschodu z gminą Wyszków (powiat wyszkowski).

Rys 1. Lokalizacja gminy Somianka w powiecie wyszkowskim.



Źródło: UG

II 2. SYTUACJA DEMOGRAFICZNA

II 2. 1. DANE URZĘDU STANU CYWILNEGO

Na dzień 31.12.2021 r. liczba mieszkańców Gminy Somianka wynosiła: 5.599, w tym kobiet: 2.754 i nieznacznie więcej mężczyzn: 2.845.

Największą grupę (60%) stanowili mieszkańcy w wieku produkcyjnym czyli 3.342, a w tym kobiet: 1.510 i mężczyzn: 1.832.

W drugiej kolejności najwięcej było mieszkańców w wieku poprodukcyjnym: 1.001, a w tym kobiet: 665 i mężczyzn: 336.

Natomiast mieszkańców w wieku przedprodukcyjnym było 1.256. W tym kobiet: 579 i mężczyzn: 677.

Najwięcej mieszkańców pozostawało w związku małżeńskim: 2.658, co stanowi 47% populacji gminy. Pozostali mieszkańcy byli:

- stanu wolnego (kawaler/panna): 2.061
- stanu wolnego (wdowiec/wdowa): 434
- stanu wolnego (po rozwodzie): 200

Natomiast pozostałych 246 mieszkańców nie miało wpisanego stanu cywilnego w aktach USC.

W poniższej tabeli zebrano w układzie trzyletnim dane o małżeństwach zawartych przez mieszkańców Gminy, rozwodach oraz urodzeniach i zgonach.

Z porównania danych wynika, że w 2022 r. obniżyła się liczba małżeństw zawartych przez mieszkańców Gminy. Liczba orzekanych rozwodów wykazuje bardzo duże wahania, a rekordowy pod tym względem był rok 2021.

Liczba urodzeń żywych utrzymuje się za to od lat na bardzo wyrównanym poziomie.

W poniższej tabeli przedstawiono zestawienie danych w układzie dynamicznym, obejmującym lata 2020-2022.

Tab. 2. Liczba małżeństw, rozwodów, urodzeń żywych i zgonów w l. 2020-2022

		2020	2021	2022
Liczba małżeństw zawartych przez mieszkańców Gminy		16	16	14
Liczba orzeczonych rozwodów mieszkańców Gminy		1	12	5
Liczba urodzeń żywych	Ogółem	64	67	68
	Chłopcy	28	44	36
	Dziewczynki	36	23	32
Liczba zgonów	Ogółem	66	90	55
	Mężczyźni	36	49	33
	Kobiety	30	41	22

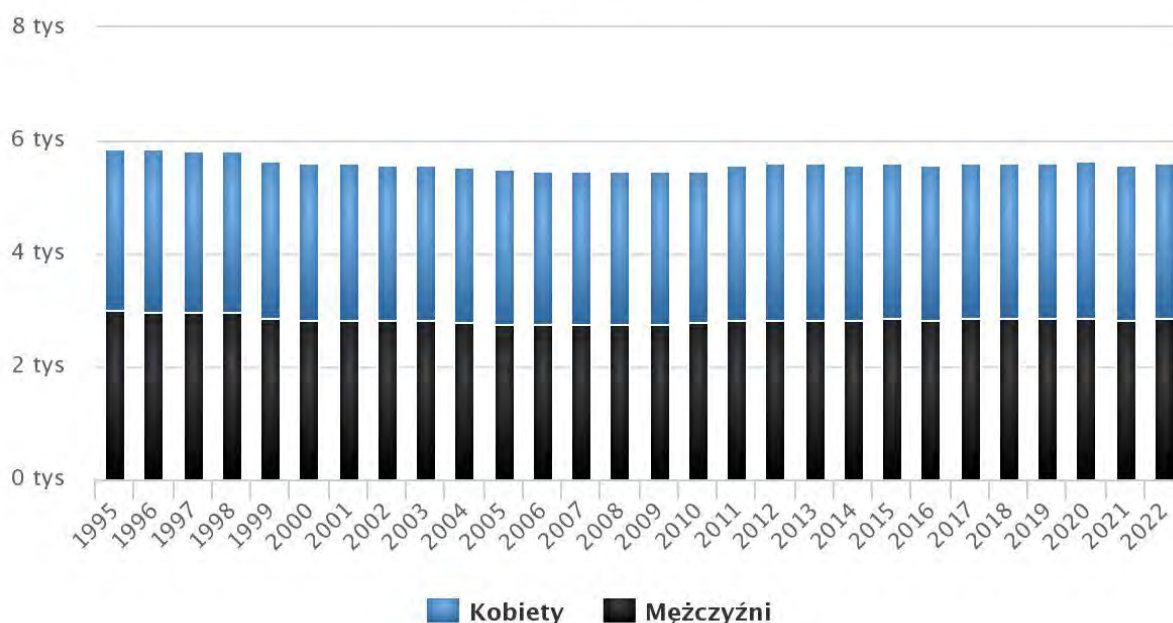
Źródło: USC

II 2. 2. DANE GŁÓWNEGO URZĘDU STATYSTYCZNEGO

Na koniec 2022 r. Gmina Somianka liczyła 5 617 mieszkańców, z czego 49,1% stanowiły kobiety, a 50,9% mężczyźni⁴.

Populacja – Gmina Somianka w latach 1995 – 2022

(Źródło: GUS)



www.polskawliczbach.pl

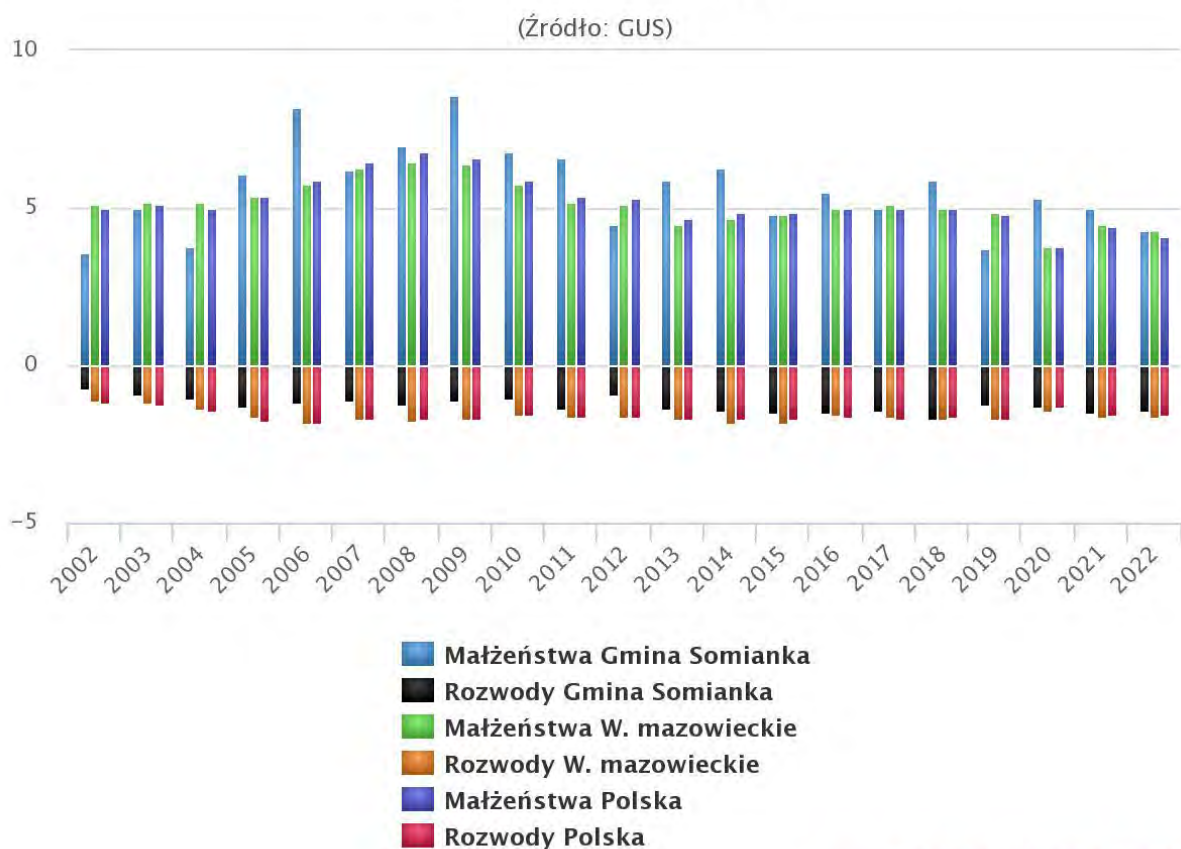
⁴ Więcej: https://www.polskawliczbach.pl/gmina_Somianka

Średni wiek mieszkańców wynosił 39,8 lat i jest nieznacznie mniejszy od średniego wieku mieszkańców województwa mazowieckiego (41,6 lat) oraz nieznacznie mniejszy od średniego wieku mieszkańców całej Polski (42,1 lat).

Mieszkańcy gminy Somianka zawarli w 2022 roku 24 małżeństwa, co odpowiada 4,3 małżeństwom na 1000 mieszkańców. Jest to wartość porównywalna do wartości dla województwa mazowieckiego (4,3) oraz nieznacznie więcej od wartości dla Polski (4,1). W tym samym okresie odnotowano 1,5 rozwodów przypadających na 1000 mieszkańców.

28,1% mieszkańców gminy Somianka jest stanu wolnego, 57,3% żyje w małżeństwie, 5,7% mieszkańców jest po rozwodzie, a 8,7% to wdowy/wdowcy.

Małżeństwa i rozwody na 1000 ludności w gminie Somianka w latach 2002 – 2022



www.polskawliczbach.pl

Gmina Somianka ma dodatni przyrost naturalny wynoszący 13. Odpowiada to przyrostowi naturalnemu 2,32 na 1000 mieszkańców gminy Somianka.

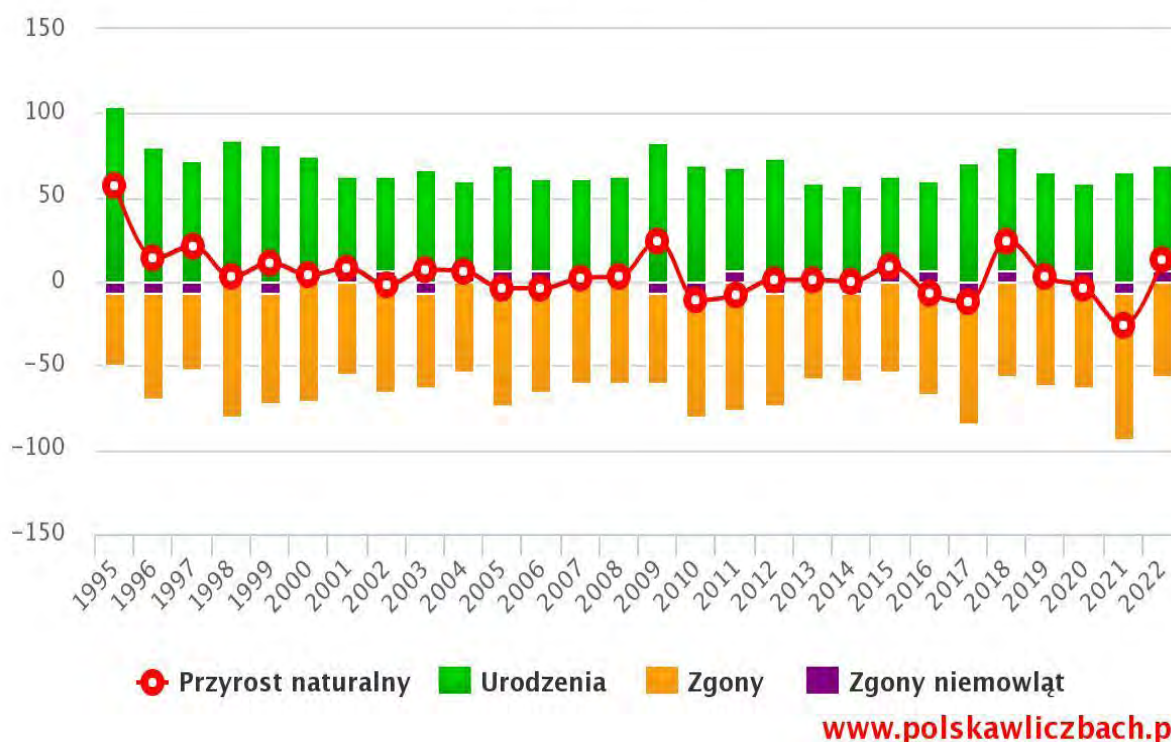
W 2022 roku urodziło się 69 dzieci, w tym 50,7% dziewczynek i 49,3% chłopców. Średnia waga noworodków to 3 451 gramów. Współczynnik dynamiki demograficznej, czyli stosunek

liczby urodzeń żywych do liczby zgonów wynosi 0,86 i jest większy od średniej dla województwa oraz znacznie większy od współczynnika dynamiki demograficznej dla całego kraju.

W 2022 roku 30,3% zgonów w gminie Somianka spowodowanych było chorobami układu krążenia, przyczyną 18,5% zgonów w gminie Somianka były nowotwory, a 6,4% zgonów spowodowanych było chorobami układu oddechowego. Na 1000 ludności gminy Somianka przypada 9.98 zgonów. Jest to znacznie mniej od wartości średniej dla województwa mazowieckiego oraz znacznie mniej od wartości średniej dla kraju.

Przyrost naturalny w latach 1995–2022 w gminie Somianka

(Źródło: GUS)

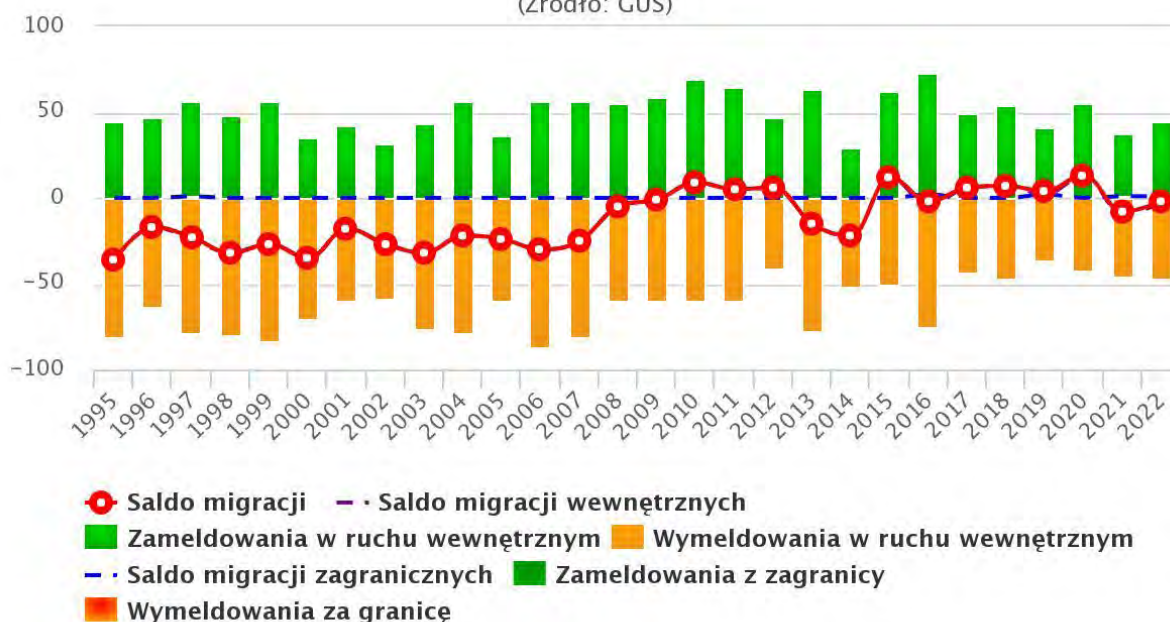


W 2022 roku zarejestrowano 44 zameldowania w ruchu wewnętrznym oraz 47 wymeldowań, w wyniku czego saldo migracji wewnętrznych wynosi dla gminy Somianka -3. W tym samym roku jedna osoba zameldowała się z zagranicy oraz nie zarejestrowano żadnych wymeldowań za granicę - daje to saldo migracji zagranicznych wynoszące 1.

Najwięcej, bo 58,0% mieszkańców gminy Somianka jest w wieku produkcyjnym, 21,7% w wieku przedprodukcyjnym, a 20,3% mieszkańców jest w wieku poprodukcyjnym.

Migracje na pobyt stały w latach 1995–2022 w gminie Somianka

(Źródło: GUS)



www.polskawliczbach.pl

II 3. OŚWIATA

II 3. 1. PLACÓWKI OŚWIATY I POZIOM WYKSZTAŁCENIA MIESZKAŃCÓW

W roku 2023 Gmina Somianka była organem prowadzącym dla 3 jednostek oświaty:

- Zespołu Szkolno-Przedszkolnego w Somiance,
- Zespołu Szkolno-Przedszkolnego w Woli Mystkowskiej,
- Szkoły Podstawowej w Ulasku.

Zadania oświatowe realizowane były również przez 3 szkoły podstawowe, których organem prowadzącym jest Społeczne Stowarzyszenie Oświatowe "Szkoła z Tradycjami", Stowarzyszenie Społeczno-Oświatowe "Przyjazny Krąg" i Nadbużańskie Towarzystwo Oświatowe "Moja Wieś".

Cztery szkoły podstawowe na terenie gminy Somianka w 2022 roku posiadały sale gimnastyczne tj. w Somiance, Woli Mystkowskiej, Jackowie Górnym i Popowie Kościelnym.

Boiska wielofunkcyjne funkcjonowały przy szkołach podstawowych w Somiance, Ulasku, Jackowie Górnym. Przy takich placówkach jak Somianka, Wola Mystkowska, Ulasek, Jackowo Górne, Kręgi działały place zabaw.

Zgodnie z danym GUS⁵ na koniec 2021 r. 1 433 mieszkańców gminy Somianka było w wieku potencjalnej nauki (3-24 lata) (w tym 680 kobiet oraz 752 mężczyzn). Według Narodowego Spisu Powszechnego z 2021 roku 19,7% ludności posiadało wykształcenie wyższe, 2,5% wykształcenie policealne, 10,8% średnie ogólnokształcące, a 21,2% średnie zawodowe. Wykształceniem zasadniczym zawodowym legitymowało się 23,7% mieszkańców gminy Somianka, gimnazjalnym 3,2%, natomiast 15,3% podstawowym ukończonym. 3,7% mieszkańców zakończyło edukację przed ukończeniem szkoły podstawowej.

W porównaniu do całego województwa mazowieckiego mieszkańcy gminy Somianka mają znacznie niższy poziom wykształcenia. Wśród kobiet mieszkających w gminie Somianka największy odsetek ma wykształcenie wyższe (25,2%) oraz średnie zawodowe (19,0%). Mężczyźni najczęściej mają wykształcenie zasadnicze zawodowe (29,9%) oraz średnie zawodowe (23,4%).

Szkoły podstawowe (Gmina Somianka) – Uczniowie i absolwenci w latach 2008 – 2021

(Źródło: GUS)



www.polskawliczbach.pl

⁵ https://www.polskawliczbach.pl/gmina_Somianka#edukacja-i-szkolnictwo, stan na 31.12.2021

II 3. 2. PROGRAMY WYCHOWAWCZO-PROFILAKTYCZNE

W szkołach na terenie Gminy Somianka uchwałą Rady Rodziców realizowane są Programy wychowawczo – profilaktyczne, w ramach których prowadzi się w szczególności:

- 1) poszerzenie wiedzy rodziców lub opiekunów, nauczycieli i wychowawców na temat prawidłowości rozwoju i zaburzeń zdrowia psychicznego dzieci i młodzieży, rozpoznawania wczesnych objawów używania środków odurzających, substancji psychotropowych, a także suplementów diet i leków w celach innych niż medyczne oraz postępowania w tego typu przypadkach,
- 2) poszerzenie wiedzy uczniów i rodziców lub opiekunów na temat zagrożeń płynących z Internetu oraz odpowiedzialnego korzystania z mediów społecznych,
- 3) rozwijanie i wzmacnianie umiejętności psychologicznych i społecznych uczniów,
- 4) kształtowanie u uczniów umiejętności życiowych, w szczególności samokontroli, radzenia sobie ze stresem, rozpoznawania i wyrażania własnych emocji,
- 5) kształtowanie krytycznego myślenia i wspomaganie uczniów i wychowanków w konstruktywnym podejmowaniu decyzji w sytuacjach trudnych, zagrażających prawidłowemu rozwojowi i zdrowemu życiu,
- 6) doskonalenie kompetencji nauczycieli i wychowawców w zakresie profilaktyki używania środków odurzających, substancji psychotropowych, środków zastępczych, nowych substancji psychoaktywnych, norm rozwojowych i zaburzeń zdrowia psychicznego wieku rozwojowego.

Natomiast działalność informacyjna obejmuje w szczególności:

- 1) dostarczenie aktualnych informacji nauczycielom, wychowawcom i rodzicom lub opiekunom na temat skutecznych sposobów prowadzenia działań wychowawczych i profilaktycznych związanych z przeciwdziałaniem używania środków odurzających, substancji psychotropowych, środków zastępczych, nowych substancji psychoaktywnych i innych zagrożeń cywilizacyjnych,
- 2) dostarczenie aktualnych informacji uczniom, rodzicom i nauczycielom na temat nowych zagrożeń pojawiających się w Internecie,
- 3) udostępnienie informacji o ofercie pomocy specjalistycznej dla uczniów i wychowanków, ich rodzicom lub opiekunom w przypadku używania środków odurzających, substancji psychotropowych, środków zastępczych, nowych substancji psychoaktywnych,

4) udostępnienie informacji o ofercie pomocy specjalistycznej dla uczniów i ich rodziców w przypadku przestępstw internetowych lub cyberprzemocy

Poniżej opisano inne, najważniejsze działania profilaktyczne skierowane do dzieci i młodzieży na terenie Gminy Somianka w ciągu ostatnich trzech lat. Należy zwrócić uwagę na dużą różnorodność realizowanych działań oraz fakt, że były prowadzone również podczas pandemii koronawirusa Covid-19.

W roku 2020:

- Półkolonie zimowe z elementami profilaktyki uzależnień, w których uczestniczyły dzieci i młodzież z terenu gminy Somianka;
- Zajęcia dla dzieci z grup ryzyka z programem opiekuńczym 1-2 razy w tygodniu prowadzone przez świetlice wiejskie oraz Gminny Ośrodek Kultury;
- Działania niebędące ustrukturyzowanymi programami profilaktycznymi, tj. jednorazowe prelekcje, pogadanki, w tym jednorazowe prelekcje, pogadanki prowadzone przez funkcjonariuszy służb mundurowych np. policja, festyny i imprezy plenerowe: „Dzień dziecka”, piknik „Święto rodziny”, „Dzień Pieczonego Ziemniaka”, „Rodzinny Rajd Rowerowy”;
- Zajęcia plastyczno-techniczne i rękodzielnicze;
- Zajęcia sportowe- KICKBOXING, taneczne i kulinarne „KUCHCIKOWO”.

W roku 2021:

- Półkolonie letnie z elementami profilaktyki uzależnień , w których uczestniczyły dzieci i młodzież z terenu Gminy Somianka;
- Zajęcia dla dzieci z grup ryzyka z programem opiekuńczym 1-2 razy w tygodniu prowadzone przez świetlice wiejskie oraz Gminny Ośrodek Kultury;
- Działania niebędące ustrukturyzowanymi programami profilaktycznymi, tj. jednorazowe prelekcje, pogadanki, w tym jednorazowe prelekcje, pogadanki prowadzone przez funkcjonariuszy służb mundurowych np. policja, festyny i imprezy plenerowe, spotkanie integracyjne około (200 dzieci): „Dzień dziecka”, „Dzień Pieczonego Ziemniaka”, „Dzień Pluszowego Misia”, „Rodzinny Rajd Rowerowy”, wycieczki do parku wodnego Suntago, parku trampolin, Manufaktury Cukierków;
- Zajęcia plastyczno-techniczne i rękodzielnicze, plastyczne, recytatorskie, quizy literackie;
- Zajęcia sportowe KICKBOXING, taneczne i kulinarne „KUCHCIKOWO”, oraz

projekcje filmów dla dzieci i młodzieży;

- Wyjazd na Ogólnopolskie Spotkanie Trzeźwościowe w Licheniu.

W roku 2022:

- Półkolonie zimowe z elementami profilaktyki uzależnień, w których uczestniczyły dzieci i młodzież w wieku 7-15 lat z terenu gminy Somianka;
- Półkolonie letnie z elementami profilaktyki uzależnień, w których uczestniczyły dzieci i młodzież w wieku 7-15 lat z terenu Gminy Somianka;
- Zajęcia dla dzieci z grup ryzyka z programem opiekuńczym 1-2 razy w tygodniu prowadzone przez świetlice wiejskie oraz Gminny Ośrodek Kultury;
- Działania niebędące ustrukturyzowanymi programami profilaktycznymi, tj. jednorazowe prelekcje, pogadanki, w tym jednorazowe prelekcje, pogadanki prowadzone przez funkcjonariuszy służb mundurowych np. policja, spektakle profilaktyczne, festyny i imprezy plenerowe: „Dzień dziecka”, piknik „Święto rodziny”, „Dzień Pieczonego Ziemniaka”, „Rodzinny Rajd Rowerowy”, „Dzień Pluszowego Misia”;
- Zajęcia plastyczno-techniczne i rękodzielnicze;
Zajęcia sportowe- KICKBOXING, taneczne i kulinarne „KUCHCIKOWO” oraz projekcje filmów dla dzieci i młodzieży.

II 4. DZIAŁALNOŚĆ KULTURALNA

Na obszarze Gminy Somianka prowadzi działalność samorządowa instytucje kultury pn. Gminny Ośrodek Kultury w Somiance, w której strukturze działa Biblioteka w Somiance z Filią Biblioteczną w Popowie Kościelnym.

Zgodnie z celami statutowymi Gminnego Ośrodka Kultury⁶ prowadzone są systematycznie otwarte zajęcia przeznaczone dla dzieci, młodzieży i dorosłych, zamieszkałych przede wszystkim na terenie gminy. Zajęcia obejmują aktywność w zakresie tańca, sztuk plastycznych i działań o charakterze rękodzielniczym. Ich zasięg obejmuje zarówno uczestników czynnych, tj. zgrupowanych w sekcjach zainteresowań działających w tej placówce, jak i biernych, tj.

⁶ Uchwałą Rady Gminy Somianka nr XXXVII/220/17 z dn. 27 lipca 2017 r. w sprawie ogłoszenia tekstu jednolitego Statutu Gminnego Ośrodka Kultury w Somiance.

odbiorców propozycji działalności artystycznej takich jak spektakle, spotkania etc. Gminny Ośrodek Kultury od 2016 roku nadzoruje i finansuje realizację zawodów sportowych uczniów szkół podstawowych na etapie gminnym, natomiast od 2017 roku także zawodów sportowych na etapie powiatowym.

Gminny Ośrodek Kultury w Somiance zaangażowany był w przedsięwzięcia kulturalne tworzone we współpracy z innymi podmiotami (Urząd Gminy, szkoły, przedszkola, świetlice wiejskie, parafie, organizacje pozarządowe).

W poniższej tabeli porównano dane w układzie dynamicznym za ostatnie trzy lata działalności GOK. W przedstawionych danych należy wziąć pod uwagę, że z uwagi na otwarty charakter niektórych wydarzeń, liczba uczestników jest szacunkowa. Ponadto trzeba uwzględnić znaczne i zmienne w czasie ograniczenia związane z pandemią COVID – 19, która np. w 2020 roku spowodowała, że od marca do czerwca oraz od listopada do grudnia działalność Gminnego Ośrodka Kultury została zawieszona.

Mimo wszystko, widać wyraźne tendencje wzrostowe, zarówno w liczbie organizowanych wydarzeń jednorazowych cyklicznych i stałych, jak również w liczbie uczestników.

Tab. 3. Wydarzenie kulturalne i uczestnicy w l. 2020-2022

	2020	2021	2022
Jednorazowe wydarzenia, imprezy i spotkania	25	31	41
Liczba uczestników	805	1785	2554
Cykliczne i stałe wydarzenia (liczba w ciągu roku)	2	5	7
Liczba uczestników	10	33	84

Opracowanie własne na podstawie rocznych Sprawozdań z działalności merytorycznej Gminnego Ośrodka Kultury w Somiance

W ciągu trzech ostatnich lat o 12% wzrosła ogólna liczba czytelników zarejestrowanych w Bibliotece w Somiance wraz z jej filią w Popowie Kościelnym. Z tym, że wzrost ten wiąże się głównie z liczbą czytelników Biblioteki w Somiance, podczas gdy w filii pozostaje niezmienny od 2021 r. Systematycznie rośnie liczba książek wypożyczonych na zewnątrz (o 5% w ostatnich trzech latach).

Radykalnie, do zera, spadła za to liczba wypożyczonych czasopism, jak również czasopism udostępnionych na miejscu (o 67%).

Tab. 4. Działalność Biblioteki w Somiance w l. 2020-2021

Kategorie	Biblioteka Somianka			Filia Biblioteczna w Popowie Kościelnym			Razem		
	2020	2021	2022	2020	2021	2022	2020	2021	2022
Liczba czytelników	193	184	225	53	50	50	246	234	275
Liczba wypożyczonych książek na zewnątrz	2484	2589	2406	483	495	708	2967	3084	3114
Liczba książek udostępnionych na miejscu	10	0	15	0	0	0	10	0	15
Liczba wypożyczonych czasopism	23	0	0	0	0	0	23	0	0
Liczba czasopism udostępnionych na miejscu	18	0	6	0	0	0	18	0	6

Opracowanie własne na podstawie rocznych Sprawozdań z działalności merytorycznej Gminnego Ośrodka Kultury w Somiance

II 6. TURYSTYKA, REKREACJA, KULTURA FIZYCZNA

Gmina Somianka wykazuje duże walory przyrodnicze i kulturowe, co czyni ją atrakcyjnym obiektem do rozwoju turystyki.

Turystyka w gminie Somianka rozwija się głównie wzdłuż rzeki Bug i Puszczy Białej. Najwięcej działek letniskowych znajduje się w miejscowościach: Popowo-Letnisko, Popowo-Parcele, Huta Podgórna, Janki, Jackowo Dolne oraz Barcice. Na szczególną uwagę zasługuje miejscowość Popowo-Letnisko, która jest położona w widłach rzeki Bug i Narwi. Mieszkańcy cenią sobie szczególnie możliwość organizowania wycieczek pieszych i rowerowych do niezwykłych miejsc nad pobliskimi rzekami.

Przez teren gminy przebiegają liczne trasy i szlaki turystyczne oraz rowerowe.

W Gminnej Ewidencji Zabytków w 2022 roku wpisanych było 45 zabytków z czego 25 obiektów wpisanych do wojewódzkiego rejestru zabytków. Zabytki na obszarze gminy Somianka to głównie parki dworskie, cmentarze, kościoły, kapliczki przydrożne i domy drewniane z I połowy XX w.

II 7. OCHRONA ŚRODOWISKA NATURALNEGO

Władze Gminy Somianka wdrażają długofalowe plany i programy związane z ochroną środowiska. Są to:

1. **Plan Gospodarki Niskoemisyjnej Gminy Somianka (PGN)** - przyjęty do realizacji uchwałą nr XVIII/108/16 Rady Gminy Somianka z dnia 09 lutego 2016 r. w sprawie przyjęcia „Planu gospodarki niskoemisyjnej dla Gminy Somianka”. Plan Gospodarki Niskoemisyjnej (PGN) jest dokumentem strategicznym. Wskazuje możliwości zrównoważonego rozwoju gminy poprzez realizację inwestycji efektywnych energetycznie a zarazem wysoce ekologicznych. Jego zapisy dotyczą zarówno obiektów infrastruktury publicznej, przedsiębiorstw działających na terenie gminy, a także jego mieszkańców. PGN zawiera usystematyzowany zbiór działań, które Gmina Somianka może podejmować, na rzecz redukcji emisji gazów cieplarnianych, poprawy efektywności energetycznej oraz zwiększania udziału odnawialnych źródeł energii.

2. **Program Ochrony Środowiska dla Gminy Somianka na lata 2017-2020, z perspektywą na lata 2021-2024 (POŚ)** – przyjęty uchwałą NR XLVI/275/18 Rady Gminy Somianka z dnia 9 marca 2018 r. Przedmiotem niniejszego opracowania Programu Ochrony Środowiska dla gminy Somianka na lata 2017-2020 jest dokonanie oceny aktualnego stanu środowiska, wskazanie celów niezbędnych do realizacji aby dążyć do jego poprawy oraz zbudowanie systemu realizacji zapisów przedmiotowego dokumentu.

POŚ zajmuje się dziesięcioma obszarami interwencji:

- ochrona klimatu i jakość powietrza,
- zagrożenie hałasem,
- pola elektromagnetyczne,
- gospodarowanie wodami,
- gospodarka wodno-ściekowa,
- zasoby geologiczne,
- gleby,
- gospodarka odpadami i zapobieganie powstawaniu odpadów,
- zasoby przyrodnicze,

- zagrożenia poważnymi awariami.

Wszystkie obszary interwencji są analizowane ze szczególnym uwzględnieniem adaptacji do zmian klimatu, nadzwyczajnych zagrożeń środowiska, działań edukacyjnych oraz monitoringu środowiska.

Program ochrony środowiska dla gminy Somianka jest dokumentem strategicznym traktującym o aspektach środowiskowych. Dokument ten musi posiadać cele zgodne z dokumentami strategicznymi wyższego rzędu, aby wpisywał się w myśl ekologiczną państwa i podpisanych na szczeblu rządowym strategii o zasięgu światowym i europejskim. Kolejnym szczeblem nadrzędnym dla gminy jest zakres założeń dokumentów sporządzanych przez województwo mazowieckie i powiat wyszkowski. POŚ powinien wpisywać się we wszystkie wcześniej wskazane dokumenty uwzględniając uwarunkowania lokalne, czyli kładąc nacisk na te obszary, które wymagają największej uwagi na analizowanym terenie.

3. Strategia Rozwoju Gminy Somianka na lata 2015-2025 – dokument przyjęty uchwałą Nr XVIII/107/16 Rady Gminy Somianka z dnia 9 lutego 2016 r. w sprawie przyjęcia „Strategii Rozwoju Gminy Somianka na lata 2015-2025”. Strategia jest opracowaniem, które na podstawie wszystkich zasobów gminy, oceny dotychczasowej jej działalności oraz obecnie występujących zjawisk społecznych i gospodarczych, wytycza władzom samorządowym kierunki rozwoju dla całej gminy na następne lata. Strategia jest ważnym argumentem przy ubieganiu się o fundusze zewnętrzne zarówno przez gminne instytucje publiczne, firmy prywatne jak i organizacje pozarządowe.

4. Program usuwania azbestu i wyrobów zawierających azbest z terenu Gminy Somianka na lata 2017-2032 – przyjęty uchwałą Nr XLIII/257/17 Rady Gminy Somianka z dnia 28 grudnia 2017 r. Podstawowe cele programu to oczyszczanie terytorium Gminy z azbestu oraz usunięcie stosowanych od wielu lat wyrobów zawierających azbest, wyeliminowanie spowodowanych azbestem negatywnych skutków zdrowotnych u mieszkańców Polski, a także sukcesywna likwidacja oddziaływania azbestu na środowisko i doprowadzenie, w określonym czasie, do spełnienia wymogów ochrony środowiska. Ponadto opracowanie dokumentu jest niezbędne do pozyskiwania dofinansowania na działania związane z demontażem, transportem i unieszkodliwianiem wyrobów azbestowych.

II 8. BEZPIECZEŃSTWO PUBLICZNE

II 8. 1 DZIAŁALNOŚĆ OSP

Na terenie gminy Somianka funkcjonują trzy jednostki OSP, które są zarejestrowane w Krajowym Rejestrze Sądowym jako stowarzyszenia i posiadają osobowość prawną. Są to:

- OSP Barcice – powstała w 1967 r.
- OSP Popowo Kościelne – powstała w 1920 r.
- OSP Somianka- powstała w 1923 r.

Celem stowarzyszeń OSP jest:

- 1) Działanie na rzecz ochrony życia, zdrowia, mienia i środowiska przez pożarami, klęskami żywiołowymi i zagrożeniami ekologicznymi lub innymi miejscowymi zagrożeniami;
- 2) Prowadzenie działalności mającej na celu zapobieganie pożarom oraz współdziałanie w tym zakresie z instytucjami i stowarzyszeniami;
- 3) Branie udziału w akcjach ratowniczych przeprowadzonych w czasie pożarów, zagrożeń ekologicznych związanych z ochroną środowiska oraz innych klęsk i zdarzeń;
- 4) Informowanie ludności o istniejących zagrożeniach pożarowych i ekologicznych oraz sposobach ochrony przed nimi;
- 5) Działanie na rzecz ochrony środowiska, ekologii, ochrony zwierząt oraz ochrony dziedzictwa przyrodniczego;
- 6) Działanie na rzecz ochrony środowiska;
- 7) Rozwijanie i upowszechnianie kultury, sztuki, ochrony dóbr kultury, historii, tradycji, oraz rozwijanie świadomości narodowej, obywatelskiej i kulturowej;
- 8) Rozwijanie i krzewienie kultury fizycznej i sportu;
- 9) Wspomaganie wychowywania dzieci i młodzieży ze szczególnym uwzględnieniem wychowania dla ochrony przeciwpożarowej, porządku i bezpieczeństwa publicznego oraz przeciwdziałania patologiom społecznym;
- 10) Przeciwdziałanie wykluczeniu społecznemu oraz dyskryminacji osób i grup społecznych;

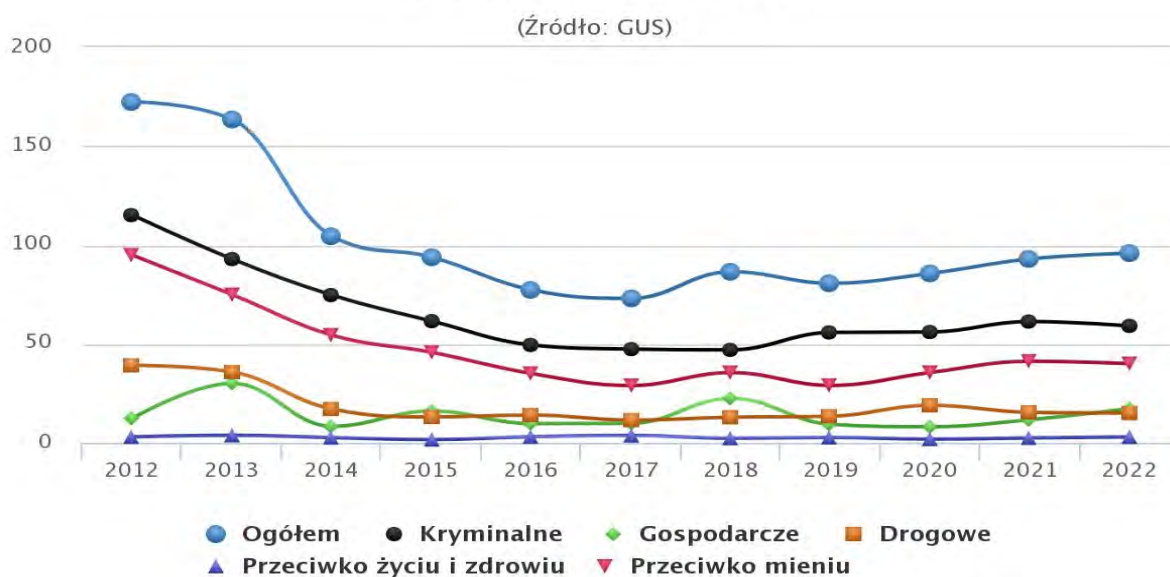
- 11) Niesienie pomocy humanitarnej ofiarom katastrof, klęsk żywiołowych, konfliktów zbrojnych i wojen w kraju i za granicą;
- 12) Uczestniczenie i reprezentowanie OSP w organach samorządowych i przedstawicielskich;
- 13) Wykonywanie innych zadań wynikających z ustawy o ochotniczych strażach pożarnych.

II 8. 2. PRZESTĘPCZOŚĆ

W 2022 roku w gminie Somianka stwierdzono szacunkowo (w oparciu o dane powiatowe) 96 przestępstw⁷.

Oznacza to, że na każdym 1000 mieszkańców odnotowano 17,07 przestępstw. Jest to wartość znacznie mniejsza od wartości dla województwa mazowieckiego (23,30) oraz znacznie mniejsza od średniej dla całej Polski (22,81).

Przestępstwa stwierdzone (oszacowanie) w gminie Somianka w latach 2012 – 2022

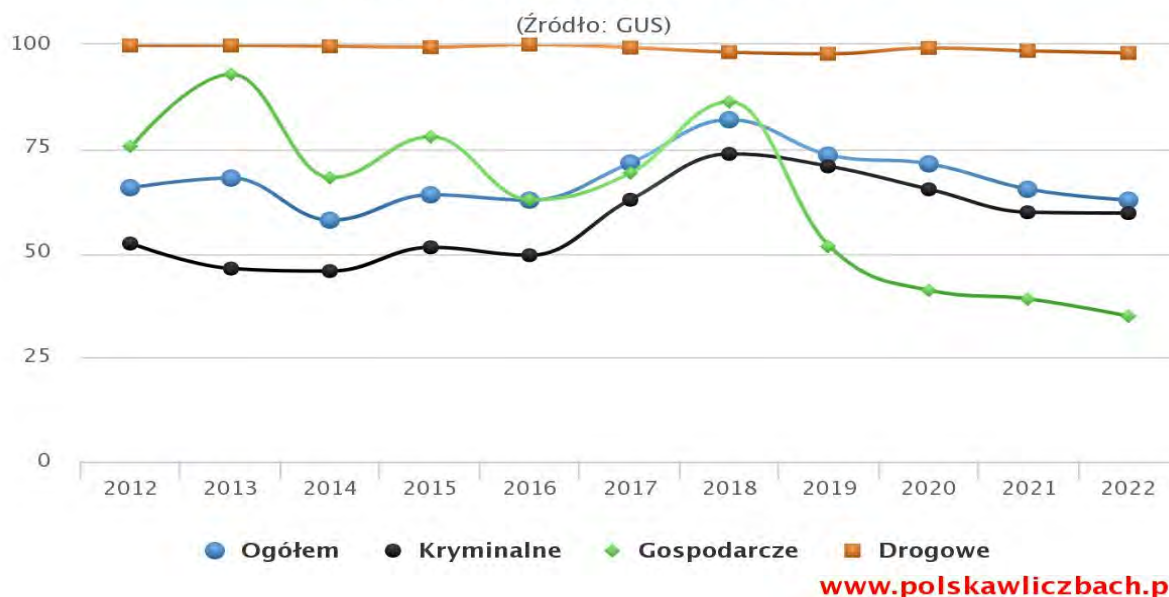


Wskaźnik wykrywalności sprawców przestępstw dla wszystkich przestępstw ogółem w gminie Somianka wynosi 62,70% i jest porównywalny do wskaźnika wykrywalności dla województwa mazowieckiego (63%) oraz znacznie mniejszy od wskaźnika dla całej Polski (71%). W przeliczeniu na 1000 mieszkańców gminy Somianka najczęściej stwierdzono przestępstw o

⁷ Więcej: https://www.polskawliczbach.pl/gmina_Somianka#poziom-przestepczosci, stan na 31.12.2022 r.

charakterze kryminalnym - 10,52 (wykrywalność 59%) oraz przeciwko mieniu - 7,12 (wykrywalność 39%). W dalszej kolejności odnotowano przestępstwa drogowe - 2,68 (98%), o charakterze gospodarczym - 3,09 (34%) oraz przeciwko życiu i zdrowiu - 0,53 (84%).

Wskaźniki wykrywalności sprawców przestępstw w gminie Somianka w latach 2012 – 2022



W poniższej tabeli przedstawiono dane Komendy Powiatowej Policji w Wyszkowie na temat wybranych typów czynów zabronionych odnotowanych na terenie Gminy Somianka w latach 2020-2022.

Osobno zostały opisane czyny zabronione związane z używaniem środków psychoaktywnych – w rozdziale poświęconym przeciwdziałaniu uzależnieniom.

Wszystkie z wymienionych kategorii przestępstw odnotowują od lat stały lub malejący poziom, z wyjątkiem przypadków kradzieży mienia oraz „innych” typów czynów zabronionych.

Tab. 5. Wybrane przestępstwa na terenie gminy w l. 2020-2022

	2020	2021	2022
kradzież z włamaniem	3	3	0
fizyczne i psychiczne znęcanie się nad rodziną	9	6	4
pobicie	2	0	0
uszkodzenie mienia	4	3	3
kradzież pieniędzy wraz z dokumentami	2	1	0
kradzież mienia	5	2	6
inne	33	36	39

Opracowanie własne na podstawie danych Policji

II 9. AKTYWNOŚĆ OBYWATELSKA

II 9. 1. PROGRAMY WSPÓŁPRACY

Kooperacja Gminy Somianka z organizacjami pozarządowymi odbywa się na podstawie corocznych programów współpracy.

Działania te będą kontynuowane w roku 2024 w oparciu o Uchwałę Nr LXI/396/2023 Rady Gminy Somianka z dnia 23 listopada 2023 r. w sprawie Roczego Programu współpracy Gminy Somianka z organizacjami pozarządowymi oraz innymi podmiotami prowadzącymi działalność pożytku publicznego na rok 2024.

Celem głównym Programu jest efektywne wykorzystanie społecznej aktywności w zaspakajaniu zbiorowych potrzeb społecznych mieszkańców Gminy oraz wsparcie rozwoju społeczeństwa obywatelskiego.

Cel główny Programu jest realizowany poprzez cele szczegółowe, w postaci:

- 1) poprawy jakości życia mieszkańców;
- 2) racjonalne wykorzystanie publicznych środków finansowych kierowanych do sektora pozarządowego;
- 3) zwiększenie udziału mieszkańców w rozwiązywaniu lokalnych problemów;
- 4) budowanie społeczeństwa obywatelskiego poprzez aktywizację społeczności lokalnej.

II 9. 2. OKREŚLENIE ZDOLNOŚCI LOKALNYCH PODMIOTÓW EKONOMII SPOŁECZNEJ DO REALIZACJI USŁUG SPOŁECZNYCH

W gminie Somianka w 2022 r. zarejestrowanych było w Krajowym Rejestrze Sądowym 12 organizacji pozarządowych, w tym 3 ochotnicze straże pożarne.

Tab. 6. Spis organizacji pozarządowych zarejestrowanych w Gminie Somianka (stan na 31.12.2022)

Lp.	Nazwa organizacji	Zakres działania
1	Stowarzyszenie Użytkowników Ośrodka „Pod Sosnami” Barcice	<ul style="list-style-type: none">• użytkowanie ośrodka przez członków stowarzyszenia oraz wspieranie wypoczynku na łonie natury;• przyczynianie się do ochrony naturalnego środowiska;• współpraca na rzecz ochrony przyrody.
2	Stowarzyszenie na Rzecz Gminy Somianka „Soma”	<ul style="list-style-type: none">• kultura ludowa, sztuka;• sport, promocja zdrowego stylu życia;• wspieranie działalności świetlic środowiskowych;

	Somianka	<ul style="list-style-type: none"> informowanie społeczności lokalnej o integracji z unią europejską; promowanie gminy Somianka, integracja społeczności lokalnej, działania na rzecz dobra publicznego oraz wspieranie grup marginalizowanych; dziedzictwo przyrodnicze i kulturowe, ochrona naturalnego środowiska.
3	Stowarzyszenie Społeczno-Kulturalne „Nasza Gmina Somianka” Somianka	<ul style="list-style-type: none"> edukacja, kultura i sztuka; pielęgnowanie i rozwijanie polskiej pamięci historycznej oraz świadomości narodowej; współpraca między społeczeństwami w ramach integracji europejskiej; krajoznawstwo; przeciwdziałanie patologiom i przemocy, działania na rzecz osób niepełnosprawnych, pomoc materialna dla najuboższych; kultura fizyczna i sport; ochrona środowiska i dziedzictwa przyrodniczego; promocja zatrudnienia, łagodzenie skutków bezrobocia.
4	Stowarzyszenie na Rzecz Rozwoju Gminy Somianka Somianka	<ul style="list-style-type: none"> wspieranie i rozwijanie aktywności w środowiskach lokalnych, szczególnie w obszarze uczestnictwa w życiu kulturalnym i społecznym; popularyzacja, konsolidacja i rozwój kultury i sztuki, animacja wydarzeń kulturalnych, propagowanie kultury ludowej; wspieranie działalności teatralnej, muzycznej i plastycznej; pielęgnowanie i rozwijanie polskiej pamięci historycznej oraz świadomości narodowej; promocja i rozwijanie kontaktów oraz współpracy między społeczeństwami w ramach integracji europejskiej; przeciwdziałanie patologiom i przemocy wśród młodzieży i dorosłych; prowadzenie działalności wychowania edukacji oraz kształcenia dzieci, młodzieży i dorosłych; rozwijanie krajoznawstwa, w tym upowszechnianie wypoczynku dzieci i młodzieży, popularyzacja kultury fizycznej i sportu; prowadzenie działalności na rzecz rolników oraz członków ich rodzin; pomoc materialna na rzecz najuboższych, wspieranie środowisk niepełnosprawnych, kształtowanie postaw otwartości, tolerancji i zaangażowania we wspólne przedsięwzięcia; ochrona środowiska i dziedzictwa przyrodniczego; promocja zatrudnienia, łagodzenia skutków bezrobocia oraz aktywności zawodowej.
5	Nadbużańskie Towarzystwo Oświatowe „Moja Wieś” Popowo Kościelne (posiada status OPP)	<ul style="list-style-type: none"> edukacja, oświata i wychowanie, kultura i sztuka; podtrzymywanie tradycji narodowej; wydawanie książek, czasopism i pozostałych periodyków, organizacja wystaw, kongresów, konferencji; ochrona zdrowia; sport, turystyka, rekreacja, wypoczynek; pomoc społeczna, przystosowanie zawodowe osób bezrobotnych, działalność charytatywna.
6	Wiejskie Stowarzyszenie „Wspólnota Wsi” Popowo Kościelne	<ul style="list-style-type: none"> edukacja i wychowanie dzieci, młodzieży i dorosłych w środowisku wiejskim

7	Stowarzyszenie Akademia Wiary, Kultury i Nauki Popowo Kościelne	<ul style="list-style-type: none"> • utrwalanie i propagowanie wartości chrześcijańskich; • promowanie dialogu ekumenicznego, międzyreligijnego i z niewierzącymi; • wspieranie i prowadzenie działalności misyjnej; • podejmowanie i realizowanie zadań, które mają na celu aktywizację społeczności lokalnej; • promowanie i organizacja wolontariatu, działalność charytatywna, dobroczynna; • wypowiedanie się w sprawach publicznych; • promowanie wiedzy i działalność szkoleniowa; • reprezentowanie interesów zbiorowych swoich członków wobec organów władzy publicznej.
8	Spółeczne Stowarzyszenie Oświatowe „Szkoła z tradycjami” Jackowo Górne (posiada status OPP)	<ul style="list-style-type: none"> • edukacja na różnych szczeblach kształcenia, wychowania dzieci, młodzieży i dorosłych; • wspieranie dzieci i młodzieży oraz rodzin w trudnej sytuacji życiowej.
9	Stowarzyszenie Społeczno-Oświatowe „Przyjazny Krąg” Kręgi	<ul style="list-style-type: none"> • edukacja na różnych szczeblach kształcenia, wychowania dzieci, młodzieży i dorosłych; • wspieranie dzieci i młodzieży oraz rodzin w trudnej sytuacji życiowej.
10	Ochotnicza Straż Pożarna w Somiance	<ul style="list-style-type: none"> • udział w akcjach ratowniczych; • informowanie o istniejących zagrożeniach pożarowych; • prowadzenie działalności kulturalno-oświatowej i rozrywkowej; • ochrona środowiska.
11	Ochotnicza Straż Pożarna w Popowie Kościelnym	
12	Ochotnicza Straż Pożarna w Barcicach	

Źródło: UG

Ponadto na terenie gminy zarejestrowane jest 6 kół gospodyń wiejskich, 2 kluby sportowe, 4 uczniowskie kluby sportowe i 1 jedno stowarzyszenie zwykłe.

- Koło Gospodyń Wiejskich w Somiance,
- Koło Gospodyń Wiejskich w Kręgach,
- Koło Gospodyń Wiejskich w Nowych Wypychach,
- Koło Gospodyń Wiejskich w Skorkach "Skorkowianki",
- Koło Gospodyń Wiejskich "Somianeczki" w Somiance,
- Koło Gospodyń Wiejskich w Starym Kozłowie „Kozłowianeczki”,
- Szwadron Kawalerii Ochotniczej w Barwach 108 Pułku Ułanów w Woli Mystkowskiej,
- Wiejski Klub Sportowy Mystkówiec Stary,

- Uczniowski Klub Sportowy przy Zespole Szkół w Somiance,
- Uczniowski Klub Sportowy „Delta” w Ulasku,
- Uczniowski Klub Sportowy „Podskok” w Popowie Kościelnym,
- Uczniowski Klub Sportowy „Górki” w Jackowie Górnym,
- Stowarzyszenie Promyk w Somiance.

Istnienie podmiotów ekonomii społecznej jest przejawem społeczeństwa obywatelskiego, ponieważ jednostki te odgrywają ważną rolę nie tylko w konsolidacji lokalnej społeczności, ale również w organizacyjnym wzmocnieniu władz lokalnych. Dobrze zorganizowane środowisko może sprzyjać aktywizowaniu nie tylko pojedynczych osób i marginalizowanych grup społecznych, ale ich lokalnego otoczenia, sprzyja samowystarczalności społeczności lokalnych poprzez uruchomienie i wykorzystanie jej zasobów.

W rozumieniu art. 2 pkt 5 Ustawy z dnia 5 sierpnia 2022 r. o ekonomii społecznej⁸ **na terenie Gminy Somianka funkcjonują podmioty ekonomii społecznej tylko w formie organizacji pozarządowych. Aczkolwiek sama ta kategoria organizacyjna jest relatywnie zróżnicowana pod względem formy prawnej i odpowiada wiejskiemu charakterowi gminy, jako że obejmuje obok stowarzyszeń także koła gospodyń wiejskich, osp i uks. Warto przy tym odnotować, że dwa stowarzyszenia posiadają status organizacji pożytku publicznego.**

Ww. podmioty ekonomii społecznej realizują na terenie gminy szeroki przedmiotowo zakres działań, zwłaszcza ze sfery edukacji, sportu i kultury, wspierania działalności świetlic środowiskowych, integracji społeczności lokalnej, przeciwdziałania patologiom i przemocy, pomocy osobom niepełnosprawnym, promocji gminy i krajoznawstwa.

Działania ww. podmiotów są adresowane do wielu grup społecznych – od uczniów i młodzieży szkolnej, po ogół mieszkańców, rolników i osób w kryzysie, co potwierdza, że podmioty te stanowią ważne zaplecze z potencjałem w rozwiązywaniu problemów społecznych dla władz Gminy.

Sektor organizacji pozarządowych jest bardzo ważnym i cennym partnerem władz Gminy Somianka w rozwiązywaniu lokalnych problemów społecznych.

⁸ Dz. U. z 2023 r. poz. 1287, ze zm.

II 10. BEZROBOCIE I PRZECIĘTNE WYNAGRODZENIE

Stopa bezrobocia rejestrowanego w gminie Somianka wykazuje ogólną tendencję malejącą. Nieznacznie większe bezrobocie występuje wśród kobiet.

Tab. 7 Bezrobocie rejestrowane w gminie Somianka w l. 2020-2022

	2020	2021	2022
Bezrobocie rejestrowane w gminie (ogółem), w tym:	3,51%	1,92%	2,2%
Wśród kobiet	3,88%	1,92%	2,23%
Wśród mężczyzn	3,21%	1,91%	2,18%

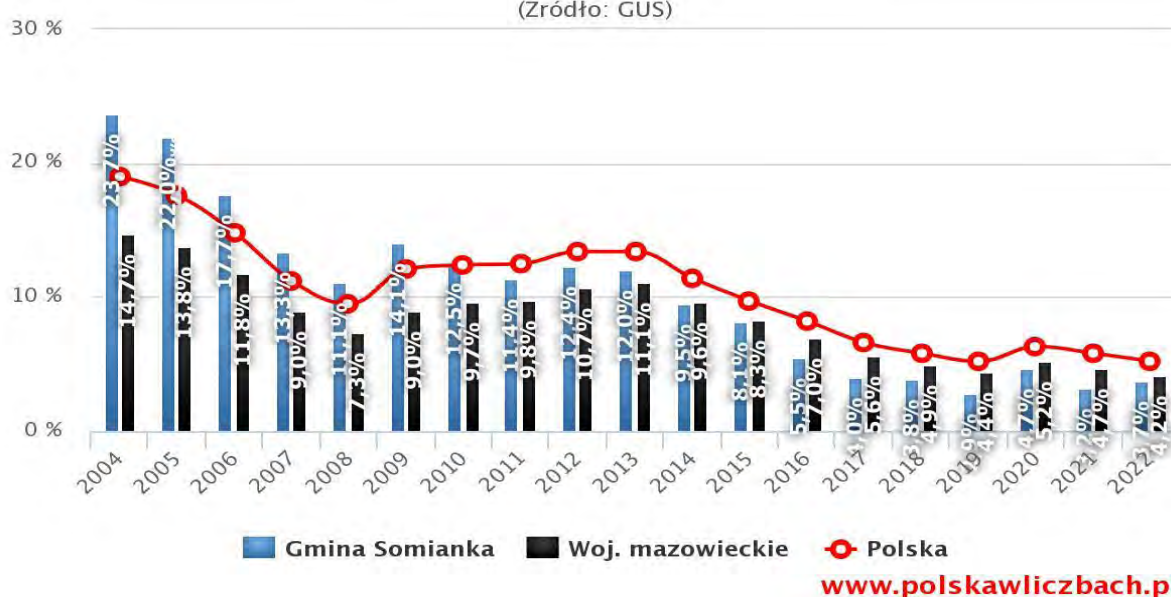
Źródło: UP

Dla porównania podano również dane z zasobu GUS⁹, zgodnie z którymi w 2021 r. bezrobocie rejestrowane w gminie wyniosło 3,7%, co jest mniejszym wynikiem od średniej dla województwa mazowieckiego (4,2%) i znacznie mniejszym niż w kraju (5,2%).

Bezrobocie rejestrowane bywa definiowane w różny sposób. Najczęściej definiuje się stopę bezrobocia rejestrowanego jako stosunek liczby zarejestrowanych bezrobotnych do liczby ludności aktywnej ekonomicznie (zasobu siły roboczej danej populacji). Tak zdefiniowaną stopę bezrobocia rejestrowanego prezentujemy na tej stronie. Dane o bezrobociu na poziomie gmin są szacowane w oparciu o stopę bezrobocia rejestrowanego dla powiatu oraz porównanie stosunku liczby bezrobotnych do ogółu ludności w wieku produkcyjnym w powiecie i gminie.

Szacunkowa stopa bezrobocia rejestrowanego w gminie Somianka w latach 2004 – 2022

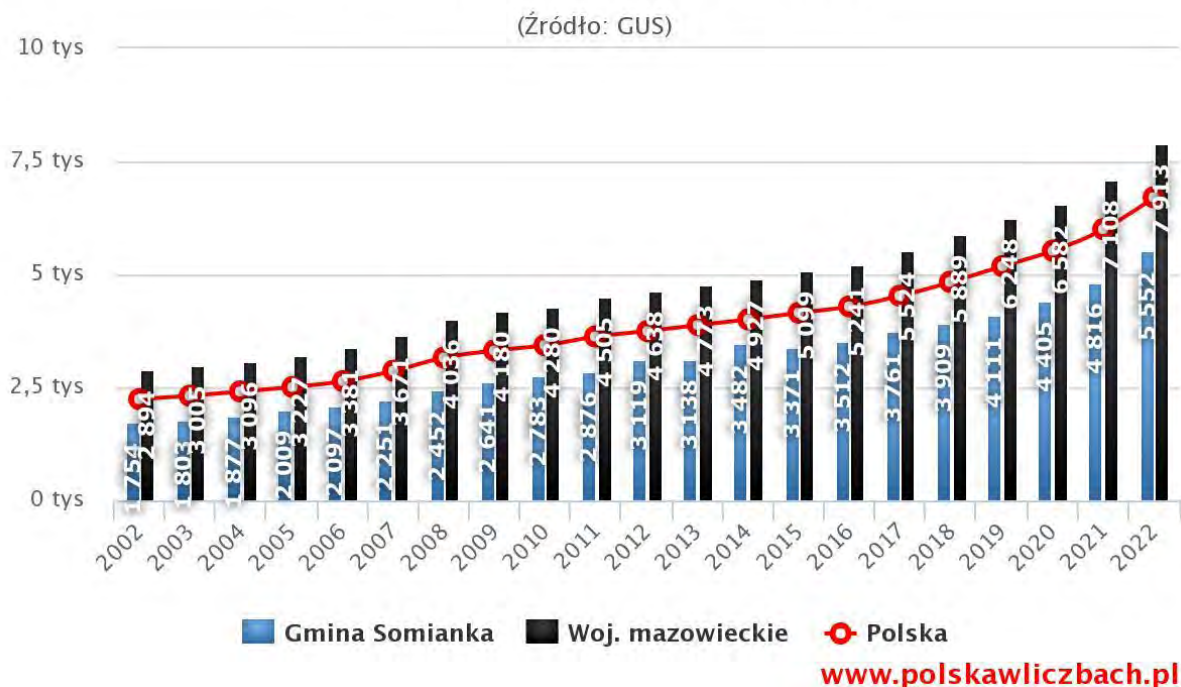
(Źródło: GUS)



⁹ https://www.polskawliczbach.pl/gmina_Somianka#rynek-pracy

Przeciętne miesięczne wynagrodzenie brutto w Gminie Somianka wynosiło w 2022 r. 5.552 zł., co jest znacznie poniżej średniej dla województwa mazowieckiego (7.913 zł) i mniej niż wynosi średnia krajowa (6.706 zł.)¹⁰.

Przeciętne miesięczne wynagrodzenie brutto (PLN) w gminie Somianka w latach 2002 – 2022



II 11. OCHRONA ZDROWIA

Od trzech lat w Gminie Somianka na tym samym poziomie pozostaje liczba ośrodków zdrowia i aptek.

Tab. 8. Służba zdrowia w gminie Somianka w l. 2020-2022

	2020	2021	2022
Liczba ośrodków zdrowia	2	2	2
Liczba aptek	1	1	1

Źródło: UG

¹⁰ Więcej: https://www.polskawliczbach.pl/gmina_Somianka#rynek-pracy, stan na 31.12.2022 r.

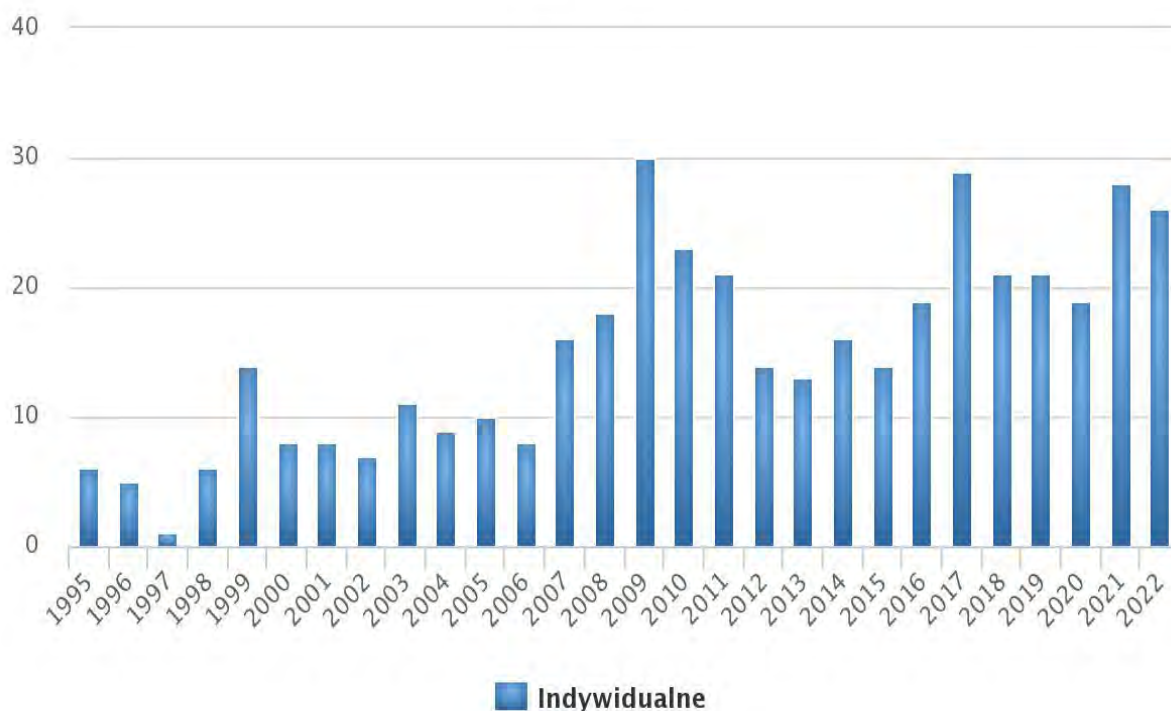
II 12. RYNEK MIESZKANIOWY

W 2022 roku w gminie Somianka oddano do użytku 26 mieszkań.

Na każdych 1000 mieszkańców oddano więc do użytku 4,63 nowych lokali. Jest to wartość znacznie mniejsza od wartości dla województwa mazowieckiego (7,83) oraz dużo mniejsza od średniej dla całej Polski (6,31)¹¹.

Liczba mieszkań oddanych do użytku w latach 1995–2022

(Źródło: GUS)



www.polskawliczbach.pl

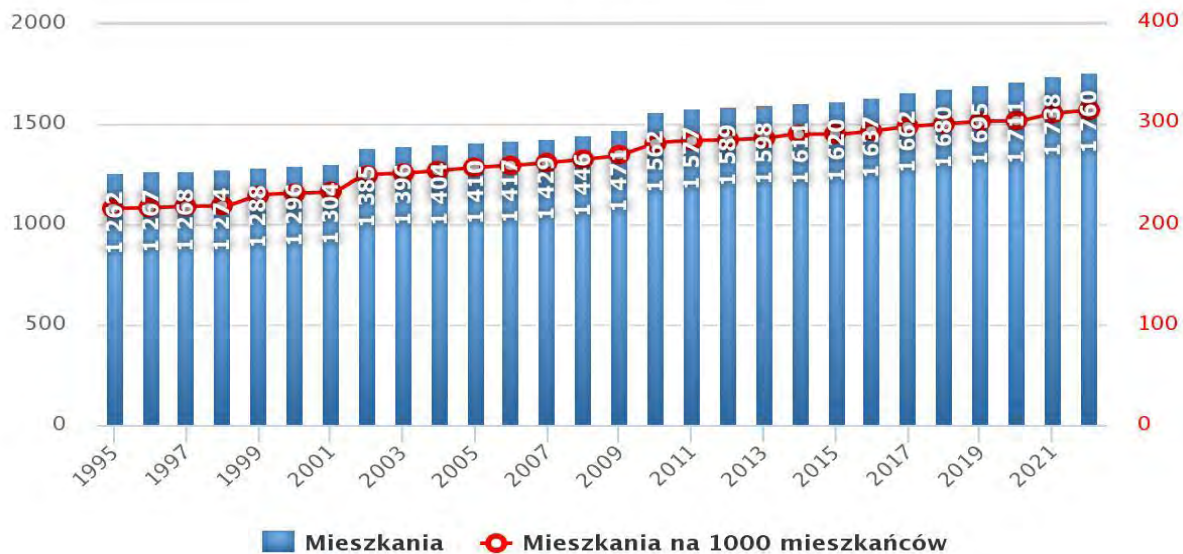
Całkowite zasoby mieszkaniowe w gminie Somianka to 1 760 nieruchomości.

Na każdych 1000 mieszkańców przypada zatem 313 mieszkań. Jest to wartość znacznie mniejsza od wartości dla województwa mazowieckiego (450,60) oraz znacznie mniejsza od średniej dla całej Polski (412,40).

¹¹ https://www.polskawliczbach.pl/gmina_Somianka#nieruchomosci, stan na 31.12.2022

Liczba mieszkań w latach 1995–2022

(Źródło: GUS)



www.polskawliczbach.pl

100,0% mieszkań zostało przeznaczonych na cele indywidualne. Przeciętna liczba pokoi w nowo oddanych mieszkaniach w gminie Somianka to 5,73 i jest znacznie większa od przeciętnej liczby izb dla województwa mazowieckiego oraz znacznie większa od przeciętnej liczby pokoi w całej Polsce. Przeciętna powierzchnia użytkowa nieruchomości oddanej do użytkowania w 2022 roku w gminie Somianka to 155,30 m² i jest znacznie większa od przeciętnej powierzchni użytkowej dla województwa mazowieckiego oraz znacznie większa od przeciętnej powierzchni nieruchomości w całej Polsce. Biorąc pod uwagę instalacje techniczno-sanitarne 95,57% mieszkań przyłączonych jest do wodociągu, 88,55% nieruchomości wyposażonych jest w ustęp spłukiwany, 84,52% mieszkań posiada łazienkę, 73,36% korzysta z centralnego ogrzewania, a 0,86% z gazu.

II 13. POMOC SPOŁECZNA

Liczba rodzin korzystająca z pomocy GOPS ogółem stale maleje i zmalała w ostatnich trzech latach o 6,09%. W tym spadła też (o 40%) liczba rodzin korzystające ze świadczeń z powodu problemów uzależnień.

Liczba świadczeń przydzielanych przez GOPS w Somiance wykazuje wahania, aczkolwiek widać ogólną tendencję malejącą.

Zdecydowanie najwyraźniej widać to na przykładzie świadczeń pieniężnych dla osób (spadek o 40,8%).

Tab. 9. Rodziny korzystające z pomocy społecznej i rodzaje pomocy udzielanej przez GOPS w I. 2020-2022

	2020	2021	2022
Liczba rodzin korzystająca z pomocy GOPS ogółem, w tym	164	137	154
rodziny korzystające ze świadczeń z powodu problemów uzależnień	5	5	3
Rodzaje pomocy udzielanej przez GOPS:			
ogółem	411	357	367
świadczenia rzeczowe dla osób	132	122	143
świadczenia pieniężne dla osób	125	113	74
świadczenie porady dla osób	154	122	150

Źródło: GOPS

Do najczęstszych powodów przyznawania pomocy społecznej rodzinom w ostatnich trzech latach należy zaliczyć ubóstwo i długotrwałą chorobę.

Natomiast najmniej rodzin korzysta z pomocy GOPS w Somiance z powodu klęski żywiołowej i alkoholizmu.

Tab. 10. Powody przyznawania pomocy społecznej rodzinom w I. 2020-2022

	2020	2021	2022
ogółem	291	242	210
niepełnosprawność	33	36	37
bezrobocie	27	15	11
osoby dotknięte klęską żywiołową	2	0	7
ubóstwo	71	62	47
bezradność opiekuńczo - wychowawcza	23	20	17
osoby dotknięte długotrwałą chorobą	47	48	42
alkoholizm	5	5	3
inne	83	56	46

Źródło: GOPS

Struktura odbiorców pomocy społecznej ze względu na aktywność zawodową wykazuje duże wahania i trudno jest wskazać wyraźne tendencje w tym zakresie.

Jedynie dwie grupy społeczne, które nie pobierały świadczeń to osoby studiujące, na rencie i na zasiłku dla bezrobotnych.

Tab. 11. Struktura odbiorców pomocy społecznej ze względu na aktywność zawodową w lat. 2020-2022

	2020	2021	2022
Pracuje	25	26	25
Pracuje dorywczo	7	3	3
Nie pracuje	7	24	14
Studiuje	0	0	0
Na rencie	0	0	0
Na emeryturze	15	15	21
Na zasiłku dla bezrobotnych	0	0	0
Bezrobotny, bez prawa do zasiłku	27	15	11
Inne	41	38	34

Źródło: GOPS

Liczba asystentów zatrudnionych w Gminie Somianka pozostaje niezmienna od 3 lat. Zwiększyła się natomiast liczba rodzin, które korzystały z usług asystentów rodziny.

Tab. 12. Liczba asystentów rodziny oraz liczba rodzin objętych pracą asystenta rodziny w l. 2020-2022

	2020	2021	2022
Liczba asystentów rodziny w gminie	1	1	1
Liczba rodzin, które korzystały z usług asystentów rodziny	5	7	7

Źródło: GOPS

II 14 PRZECIWDZIAŁANIE PRZEMOCY

II 14. 1. PROCEDURA „NIEBIESKIE KARTY”

W latach 2020-2022 drastycznie spadła liczba przypadków wszczynanych procedur „Niebieskie Karty” – o 67%.

Zdecydowanie najczęściej omawianą procedurę inicjuje Policja, a w drugiej kolejności jest to Ośrodek Pomocy Społecznej w Somiance.

Tab. 13. Procedura „Niebieskie Karty” w Gminie Somianka w l. 2020-2022

	2020	2021	2022
Sporządzono „Niebieskich Kart” – ogółem, w tym przez	24	19	8
Ośrodek Pomocy Społecznej	2	5	1
Komisję Rozwiązywania Problemów Alkoholowych	0	0	0
Placówki Służby Zdrowia	3	0	0
Placówki szkolno-wychowawcze	0	0	0
Policję	19	14	7
Inne	0	0	0

Źródło: OPS i ZI

II 14. 2. ZDARZENIA I INTWERWENCJE POLICJI

W poniższej tabeli porównano dane Policji na temat liczby zdarzeń związanych z przemocą domową na terenie Gminy Somianka.

W ciągu ostatnich trzech lat stale maleje liczba interwencji domowych Policji – spadła w 2022 r. o 26% w stosunku do roku 2020. W tym liczba interwencji dotyczących aktów przemocy domowej wykazuje wahania. W 2021 r. nastąpił wzrost w stosunku do 2020 r., a następnie spadek w 2022r. To samo dotyczy ogólnej liczby osób doznających przemocy domowej.

Liczebnie rzecz ujmując, w przeważającej części to kobiety doznają przemocy, niemniej zdarzają się rzadkie sytuacje, w których poszkodowani są mężczyźni i dzieci.

W 2022 r. o 15% obniżyła się liczba osób stosujących przemoc domową. W głównej mierze sprawcami są mężczyźni będący pod wpływem alkoholu. W roku 2022 było to aż 90% wszystkich sprawców, a w 2021 85%.

Tab. 14. Zdarzenia związane z przemocą domową w Gminie Somianka w l. 2020-2022

		2020	2021	2022
Liczba interwencji domowych Policji (ogółem)		43	38	32
Liczba interwencji domowych dot. przemocy domowej		13	16	11
Liczba osób doznających przemocy domowej	Ogółem	13	16	11
	Kobiety	12	11	8
	Mężczyźni	1	2	2
	Małoletni do 13 r. ż.	0	3	1
	Małoletnie 13-18 r. ż.	0	0	0
Liczba osób stosujących przemoc domową	Ogółem	13	13	11
	Kobiety	1	0	0
	Mężczyźni	12	13	11
	Nieletni	0	0	0
W tym sprawcy pod wpływem alkoholu	Ogółem	4	11	10
	Kobiety	0	0	0
	Mężczyźni	4	11	10
	Nieletni	0	0	0
Liczba dzieci obecnych podczas interwencji		6	3	1

Źródło: Policja

II 15. PRZECIWDZIAŁANIE UZALEŻNIENIOM

II 15. 1. PRACA GMINNEJ KOMISJI ROZWIĄZYWANIA PROBLEMÓW ALKOHOLOWYCH

Liczba ogólnych posiedzeń GKRPA utrzymuje się od lat na bardzo zbliżonym poziomie, za to wyraźnie zmniejszyła się liczba posiedzeń podkomisji interwencyjno-motywującej.

Na przestrzeni ostatnich trzech lat spadła liczba spraw rozpoczętych (o 82%) i zakończonych (o 71%) przez Podkomisję.

Od 2020 roku nie przeprowadzono żadnej kontroli punktu sprzedaży alkoholu.

Tab. 15. Praca Gminnej Komisji Rozwiązywania Problemów Alkoholowych w Somiance

	2020	2021	2022
Praca GKRPA			
Posiedzenie GKRPA ogółem, w tym:	4	3	3
Ogólne posiedzenia Komisji	4	3	3
Posiedzenia podkomisji interwencyjno-motywującej	11	6	6
Przeprowadzono rozmów	22	22	20
Przeprowadzone kontrole punktów sprzedaży napojów alkoholowych	0	0	0
Postanowienia opiniujące lokalizację punktów sprzedaży napojów alkoholowych	3	5	5
Praca Podkomisji interwencyjno-motywującej			
Wpłynęło wniosków o leczenie odwykowe	11	5	7
Rozpoczęte sprawy	11	5	2
Zakończone sprawy	17	8	5
Zlecenia przeprowadzenia badania przez biegłych sądowych	1	1	0
Wnioski do Sądu w sprawie obowiązku leczenia odwykowego	1	0	0

Źródło: GKRPA

II 15 2. RYNEK NAPOJÓW ALKOHOLOWYCH

W Gminie Somianka w 2022 roku było **17 punktów sprzedaży napojów alkoholowych**, w tym:

- a. do spożycia poza miejscem sprzedaży (wg zawartości alkoholu):
 - do 4,5%: 14;
 - od 4,5% do 18%: 14;
 - powyżej 18%: 14;
- b. do spożycia w miejscu sprzedaży (wg zawartości alkoholu):
 - do 4,5%: 3;

- od 4,5% do 18%: 2;
- powyżej 18%: 2.

II 15 3. WSPÓŁPRACA Z GMINNYM PUNKTEM PROMOCJI ZDROWIA I PROFILAKTYKI W WYSZKOWIE

Gminna Somianka każdego roku zawiera porozumienie międzygminne pomiędzy Gminą Somianka, a Gminą Wyszaków w sprawie wykonania zadania w zakresie prowadzenia konsultacji w Gminny Punkcie Promocji Zdrowia i Profilaktyki w Wyszkanie, w którym mieszkańcy z naszego terenu mogą nieodpłatnie korzystać z pomocy specjalistów.

W Gminnym Punkcie Promocji Zdrowia i Profilaktyki w Wyszkanie zatrudnieni są:

- Specjalista psychoterapii uzależnień - konsultacje dla osób pijących ryzykownie/szkodliwie lub uzależnionych od alkoholu/narkotyków oraz ich rodzin,
- Psycholog - konsultacje dla dzieci i rodziców- wsparcie psychologiczne, interwencja kryzysowa,
- Psycholog- konsultacje psychologiczne dla rodzin w kryzysie/DDA/rodzin osób nadużywających / uzależnionych od alkoholu; indywidualne konsultacje dla osób stosujących przemoc w rodzinie/ grupa korekcyjno-edukacyjna dla osób stosujących przemoc,
- Specjalista przeciwdziałania przemocy w rodzinie - indywidualne konsultacje i wsparcie dla osób doświadczających przemocy w rodzinie,
- Prawnik- porady prawne dotyczące przemocy w rodzinie oraz uzależnień.

Liczba rodzin korzystających ze wsparcia oferowanego przez Gminny Punkt Promocji Zdrowia i Profilaktyki w Wyszkanie wykazuje duże wahania, niemniej widać ogólną tendencję rosnącą, biorąc pod uwagę rok 2020 i 2022. W roku 2021 nastąpił skokowy przyrost liczby klientów, aby już w roku następnym zmaleć, lecz osiągając przy tym poziom wyższy niż w roku 2020.

Tab. 16. Rodziny korzystające z pomocy w Gminnym Punkcie Promocji Zdrowia i Profilaktyki w Wyszkanie w l. 2020-2022

	2020	2021	2022
Liczba rodzin korzystających z pomocy Punktu – ogółem, w tym	16	22	18
Rodziny z problemem alkoholowym	6	11	6

Zródło: OPS

II 15. 4. PRZESTĘPCZOŚĆ ZWIĄZANA ZE ŚRODKAMI PSYCHOAKTYWNYMI

Zestawiając ze sobą dane za ostatnie trzy lata, jak widać poniżej, w większości kategorii nie jest zadaniem łatwym, aby zidentyfikować wyraźne i stałe tendencje.

W przypadku pierwszych trzech rodzajów działań podejmowanych przez Policję w Gminie Somianka widać, że w roku 2021 wskaźniki znacznie się obniżyły, aby w roku 2022 ponownie wzrosnąć. Można to wiązać z „mrozącym” oddziaływaniem epidemii Covid-19 i licznymi ograniczeniami natury sanitarnej.

Należy z optymizmem odnotować, że jest stale coraz mniej przypadków prowadzenia pojazdów na drodze publicznej w stanie nietrzeźwości (spadek o 43%).

Od 2020 roku nie zdarzył się żaden przypadek wypadku pod wpływem alkoholu, ani przestępstwa popełnionego przez nieletnich pod wpływem środków odurzających czy zatrzymania nieletniego do wytrzeźwienia.

Od 2020 r. wzrosła o 12,5% skala zatrzymań do wytrzeźwienia, aczkolwiek poziom ten od 2021 r. pozostał stały.

Tab. 17. Interwencje, mandaty i czyny zabronione związane ze środkami psychoaktywnymi w l. 2020-2022.

Lp.		2020	2021	2022
1	Liczba interwencji związanych z nadużywaniem alkoholu	121	108	143
2	Liczba nałożonych mandatów na sprawców wykroczeń popełnionych przeciwko przepisom ustawy o wychowaniu w trzeźwości i przeciwdziałaniu alkoholizmowi	32	21	27
3	Liczba osób podejrzanych o popełnienie przestępstw w związku z alkoholem oraz narkotykami	35	19	21
4	Liczba udzielonych pouczeń wobec sprawców wykroczeń popełnionych przeciwko przepisom ustawy o wychowaniu w trzeźwości i przeciwdziałaniu alkoholizmowi,	3	6	6
Typ przestępstwa/wykroczenia pod wpływem środków odurzających				
5	Prowadzenie pojazdów na drodze publicznej w stanie nietrzeźwości	14	16	8

6	Prowadzenie pojazdów na drodze publicznej po użyciu alkoholu	4	6	2
7	Zakłócanie porządku publicznego	36	31	29
8	Podjęcie czynności zawodowych pod wpływem alkoholu	1	0	0
9	Liczba wypadków pod wpływem alkoholu	0	0	0
10	Przestępstwa popełnione przez nieletnich pod wpływem środków odurzających	0	0	0
11	Osoby zatrzymane do wytrzeźwienia ogółem	16	18	18
12	Osoby nieletnie zatrzymane do wytrzeźwienia	0	0	0

Źródło: Opracowanie własne na podstawie danych z PP w Somiance

II 16. SYSTEM WSPIERANIA RODZINY

W poniższej tabeli zestawiono dane o świadczeniach przyznanych przez GOPS w Somiance w zakresie realizacji ustawy o świadczeniach rodzinnych na przestrzeni lat 2020-2022.

Z porównania danych wynikają następujące tendencje:

- liczba przyznanych zasiłków rodzinnych stale spada i zmniejszyła się o 34%, zmniejszyła się również całościowa kwota wypłaconego tego rodzaju świadczenia,
- stale spada liczba przyznanych dodatków z tytułu na pokrycie wydatków związanych z dojazdem do miejscowości, w której znajduje się szkoła (spadek o 30%),
- stale spada liczba przyznanych dodatków z tytułu wychowania dziecka w rodzinie wielodzietnej (spadek o 22%),
- liczba przyznanych świadczeń pielęgnacyjnych stale rośnie i zwiększyła się o 35%,
- liczba przyznanych specjalnych zasiłków opiekuńczych stale spada i zmalała o 65%,
- liczba opłaconych składek na ubezpieczenie emerytalno-rentowe za osoby pobierające świadczenie pielęgnacyjne stale wzrasta i zwiększyła się o 62%,
- natomiast stale maleje liczba opłaconych składek na ubezpieczenie emerytalno-rentowe za osoby pobierające specjalny zasiłek opiekuńczy (spadek o 71% - jest to największej skali spadek ze wszystkich przedstawionych poniżej kategorii świadczeń rodzinnych),

- liczba opłaconych składek na ubezpieczenie zdrowotne za osoby pobierające specjalny zasiłek opiekuńczy maleje i zmalała o 69%,
- liczba przyznanych świadczeń w postaci jednorazowej zapomogi z tytułu urodzenia dziecka nieznacznie, lecz stale maleje i zmniejszyła się o 7%.

Zasiłek dla opiekuna i opłacanie składki na ubezpieczenie emerytalno-rentowe za osoby pobierające zasiłek dla opiekuna - to jedyne rodzaje świadczenia, które od 2020 r. nie uległy żadnym zmianom, zarówno co do liczby świadczeń, jak i całościowo wypłaconych kwot. Natomiast składki na ubezpieczenie zdrowotne za osoby pobierające zasiłek dla opiekuna co roku są przyznawane w 12 przypadkach, a ich kwota nieznacznie się zmniejszyła.

Najrzadziej przyznawanym świadczeniem jest jednorazowe świadczenie w wysokości 4.000,00 zł. W roku 2020 przyznano je raz, w roku 2021 dwukrotnie, a w 2022 ani razu.

Tab. 18. Świadczenia przyznane w zakresie realizacji ustawy o świadczeniach rodzinnych w l. 2020-2022

Lp.	Wyszczególnienie	2020		2021		2022	
		Liczba świadczeń	Kwota wypłaconych świadczeń	Liczba świadczeń	Kwota wypłaconych świadczeń	Liczba świadczeń	Kwota wypłaconych świadczeń
1.	Zasiłki rodzinne	6.094	692.315,74	5.211	601.700,65	4.042	463.665,50
2.	Dodatek z tyt. urodzenia dziecka	20	19.076,95	25	15.007,36	32	11.711,27
3.	Dodatek z tyt. opieki nad dzieckiem w okresie korzystania z urlopu wychowawczego	167	61.721,43	177	68.520,16	145	54.600,00
4.	Dodatek z tyt. samotnego wychowania dziecka	94	16.930,26	70	12.609,90	92	18.049,22
5.	Dodatek z tyt. kształcenia i rehabilitacji dziecka niepełnosprawnego	376	39.873,20	404	41.545,91	338	35.931,00
6.	Dodatek z tyt. rozpoczęcia roku szkolnego	710	35.563,65	445	31.369,30	464	24.380,33
7.	Dodatek z tyt. na pokrycie wydatków związanych z zamieszkaniem w miejscowości, w której znajduje się szkoła	22	2.354,10	29	3.025,40	10	932,00
8.	Dodatek z tyt. na pokrycie wydatków związanych z dojazdem do miejscowości, w której znajduje się szkoła	973	63.006,30	824	54.694,80	680	43.497,84
9.	Dodatek z tyt. wychowania dziecka w rodzinie wielodzietnej	1.125	103.358,56	1.044	98.235,65	879	81.959,86
10.	Zasiłek pielęgnacyjny	1.263	271.852,00	1.293	279.050,00	1.337	288.578,00
11.	Świadczenie pielęgnacyjne	459	832.075,00	588	1.148.452,00	621	1.309.315,00

12.	Specjalny zasiłek opiekuńczy	142	85.486,00	91	55.740,00	49	30.100,00
13.	Składka na ubezpieczenie emerytalno-rentowe za osoby pobierające świadczenie pielęgnacyjne	286	96.310,89	448	173.409,00	462	194.258,00
14.	Składka na ubezpieczenie emerytalno-rentowe za osoby pobierające specjalny zasiłek opiekuńczy	142	23.384,31	88	14.284,00	41	6.880,00
15.	Składki na ubezpieczenie zdrowotne za osoby pobierające świadczenie pielęgnacyjne	110	18.117,00	119	20.917,00	111	21.002,00
16.	Składki na ubezpieczenie zdrowotne za osoby pobierające specjalny zasiłek opiekuńczy	85	4.743,00	50	2.790,00	26	1.451,00
17.	Jednorazowa zapomoga z tyt. urodzenia dziecka	45	45.000,00	43	43.000,00	42	42.000,00
18.	Zasiłek dla opiekuna	24	14.880,00	24	14.880,00	24	14.880,00
19.	Składka na ubezpieczenie emerytalno-rentowe za osoby pobierające zasiłek dla opiekuna	12	2.047,00	12	2.047,44	12	2.047,44
20.	Składki na ubezpieczenie zdrowotne za osoby pobierające zasiłek dla opiekuna	12	670,00	12	669,60	12	669,60
21.	Świadczenie rodzicielskie	116	106.640,00	75	71.509,00	132	120.919,00
22.	Jednorazowe świadczenie w wysokości 4000 zł	1	4.000,00	2	8.000,00	0	0,00

Źródło: opracowanie własne na bazie rocznych sprawozdań GOPS

III DIAGNOZA LOKALNYCH PROBLEMÓW SPOŁECZNYCH W UJĘCIU BADAŃ ANKIETOWYCH WŚRÓD MIESZKAŃCÓW GMINY SOMIANKA

III 1. GRUPA BADANA I SYNTEZA METODOLOGICZNA

W niniejszym rozdziale zostały przedstawione główne wyniki badań ankietowych, które przeprowadzono w drugiej połowie 2023 roku na zlecenie władz Gminy Somianka.

Celem badania była identyfikacja zagrożeń społecznych w środowisku lokalnym, w szczególności obejmujących:

- postawy społeczne dotyczące problemów istotnych w środowisku lokalnym;
- zagadnienia związane z substancjami psychoaktywnymi, takimi jak narkotyki i dopalacze;
- zagadnienia związane ze spożywaniem alkoholu, postawami wobec alkoholu oraz problematyką uzależnienia;
- zagadnienia związane z uzależnieniem od papierosów oraz e-papierosów;
- zagadnienia związane z uzależnieniem od hazardu;
- zagadnienia związane z przemocą w rodzinie;
- zagadnienia związane z uzależnieniami od czynności związanych z nowymi technologiami.

Dane dotyczące lokalnych zagrożeń społecznych uzyskane zostały w drodze anonimowych badań ankietowych przeprowadzonych w Gminie Somianka wśród grup reprezentujących cztery z lokalnych środowisk:

- a) dorośli mieszkańcy (114 osób),
- b) uczniowie z klas 4-6 (148 osób) i 7-8 (77 osób) szkoły podstawowej, czyli razem 225 uczniów,
- c) sprzedawcy i właściciele punktów sprzedaży alkoholu (15 osób),
- d) pracownicy Gminnego Ośrodka Pomocy Społecznej w Somiance (3).

Włączanie w proces diagnozy przedstawicieli różnych środowisk umożliwia identyfikowanie potrzeb w zakresie usług społecznych i potencjałów służących ich zaspokajaniu z różnych punktów widzenia.

Badania w placówkach oświatowych przeprowadzono przy użyciu internetowego narzędzia badawczego CORIGO. Jest to program pozytywnie zaopiniowany przez Ośrodek Rozwoju Edukacji, który pozwala na efektywne badanie postaw uczniów. Forma ankiety internetowej (metoda CAWI - *Computer Assisted Web Interviews*) jest dla dzieci i młodzieży atrakcyjna oraz pozwala na upewnienie się, że wszystkie pytania zostaną wypełnione.

Badanie sprzedawców i właścicieli punktów sprzedaży alkoholu przeprowadzono w formie ankiety telefonicznej.

Natomiast badanie dorosłych mieszkańców i kadry GOPS były realizowane on-line z wykorzystaniem ankiety internetowej.

Pod pojęciem metody badawczej rozumie się system założeń i reguł pozwalających na takie uporządkowanie praktycznej lub teoretycznej działalności, aby można było osiągnąć cel, do jakiego się świadomie zmierza.

III 2. LOKALNE ZAGROŻENIA SPOŁECZNE W OPINII DOROSŁYCH MIESZKAŃCÓW - WNIOSKI

- Mieszkańcy są bardzo wyczuleni na różne problemowe zjawiska i dostrzegają zagrożenie z ich strony. Jedynie na bezdomność wskazało poniżej połowy respondentów – zdaniem łącznie 36% jest to zjawisko bardzo istotne w gminie lub raczej istotne. Zdaniem badanych mieszkańców dwa najważniejsze problemy społeczne to na równi:
 - uzależnienia (tak podaje łącznie 85%, w tym, dla 47% to problem bardzo istotny, a 38% raczej istotny),
 - zanieczyszczenie krajobrazu (tak twierdzi łącznie 85%, w tym, dla 48% to problem bardzo istotny, a 37% raczej istotny).
- Spośród różnych rodzajów uzależnień, dwa wybijają się jako najbardziej rozpowszechnione w gminie zdaniem mieszkańców. Są to:

- uzależnienie od smartfona (tak podaje łącznie 94%, w tym, dla 57% to problem bardzo istotny, a 37% raczej istotny),
- uzależnienie od Internetu (tak podaje łącznie 92%, w tym, dla 54% to problem bardzo istotny, a 38% raczej istotny).

Z kolei najrzadziej spotykane są uzależnienie od uprawiania sportu (tak twierdzi w sumie 85%), zaburzenia odżywiania (79%) oraz hazard (71%).

- Połowa badanych (50%) przyznała, że po raz pierwszy spróbowała alkoholu w wieku dojrzewania pomiędzy 16 a 18 rokiem życia, a 28%, że powyżej 18 lat. Abstynencję zadeklarowało 4%.
- Mieszkańcy bardzo rzadko sięgają po alkohol. Połowa z nich deklaruje, że robi to kilka razy do roku (50%), a 23% prezentuje siebie jako abstynentów. Niewiele mniej, bo 22% twierdzi, że spożywa go kilka razy w miesiącu.
- Oprócz częstotliwości spożywania alkoholu ważne są także jego ilości. Porcja standardowa alkoholu (tzn. 10g czystego, 100% alkoholu) zawarta jest w ok. 250 ml piwa o mocy 5% (pół butelki), w ok. 100 ml wina o mocy 12% (jeden kieliszek wina) oraz w ok. 30 ml wódki o mocy 40% (mały kieliszek wódki). Badani deklarowali najczęściej, że spożywają jednorazowo 1-2 porcje alkoholu (43%). W tym pytaniu jeszcze większy odsetek badanych, bo 33%, zadeklarowało abstynencję.
- Przeważająca większość badanych nie zna miejsc pomocy dla osób uzależnionych od alkoholu (70%).
- Mieszkańcy niemal jednogłośnie stwierdzili, że nigdy nie zdarzyło im się kierować pojazdem, będąc pod wpływem alkoholu (96%).
- Niewiele ponad połowa mieszkańców deklaruje, że zna przynajmniej jedną osobę przyjmującą substancje odurzające (55%). W tym największa część badanych twierdzi, że zna od 2 do 5 takich osób (36%). Jest też niewielka grupa (3%), którzy znają więcej niż 10 takich osób.

- Mieszkańcy niemal jednogłośnie deklarują, że nie znają miejsc, gdzie można kupić substancje odurzające (96%).
- Blisko 1/3 badanych podaje, że po raz pierwszy spróbowała papierosa w wieku 16-18 lat (29%), a niewiele mniej, bo 25%, że nigdy. Również 25% wskazało na wiek powyżej 18 r.ż.
- Palenie papierosów nie jest popularne wśród dorosłych mieszkańców gminy – niepalenie deklaruje 71% z nich.
- Zdaniem łącznie 80% badanych uzależnienie od hazardu jest dość rzadkie lub bardzo rzadkie w populacji gminy. Pozostałe 20% uważa, że jest bardzo powszechne lub dość powszechne.
- Zdaniem 83% badanych uzależnienia od komputerów/smartfonów/Internetu w środowisku mieszkańców stanowi bardzo powszechny lub dość powszechny problem.
- Większość mieszkańców deklaruje, że zna osobiście osoby doświadczające przemocy w rodzinie lub ma takie podejrzenia (52%). Jednocześnie większość mieszkańców nie zna miejsc, w których może uzyskać pomoc ofiara przemocy (60%).
- Ponad połowa badanych wskazuje na trzy najczęstsze obszary problemowe osób z niepełnosprawnościami. Są to:
 - brak dostosowanych ofert pracy (68% badanych),
 - utrudniony dostęp do opieki medycznej (57%),
 - bariery architektoniczne (53%).

Pozytywnie należy ocenić fakt, że jako najrzadszy problem wymieniono brak akceptacji w środowisku rodzinnym (tak stwierdziło 11%).

- Za zdecydowanie podstawową barierę w zatrudnianiu osób z niepełnosprawnościami mieszkańcy uznali brak dostosowanych stanowisk pracy (71%).

- Mieszkańcy w przeważającej większości nie znają miejsc na terenie gminy, w których mogą aktywizować się osoby powyżej 60 roku życia (89%).
- Za największe problemy osób starszych zamieszkałych na terenie Gminy Somianka, mieszkańcy uznali:
 - samotność i izolację społeczną (55% badanych) oraz
 - choroby (51%).

Natomiast za najmniej dotkliwe problemy uznano „inne” (1%), lecz bliższego sprecyzowania, o jakie problemy chodzi, toteż drugą w kolejności jest odpowiedź sugerująca niewystarczającą ofertę kulturalną i rekreacyjną (tak wskazało 20% badanych).

III 3. LOKALNE ZAGROŻENIA SPOŁECZNE W OPINII SPRZEDAWCÓW NAPOJÓW ALKOHOLOWYCH – WNIOSKI

- Zdaniem 47% badanych sprzedawców w ich punktach nie dochodzi w ogóle do prób zakupu alkoholu przez osoby niepełnoletnie, w opinii 40% zdarza się to kilka razy w roku, a 13% kilka razy na miesiąc.
- Ponad połowa respondentów utrzymuje, że w obrębie ich sklepu nie dochodzi do przypadków spożywania alkoholu (54%). 33% podaje, że dzieje się to kilka razy w miesiącu, a 13%, że kilkakrotnie w roku.
- Żaden z badanych (0%) nie podał, żeby w obrębie jego sklepu w ciągu ostatnich 3 miesięcy wystąpiło jakieś nieprzyjemne zdarzenie związane ze spożywaniem alkoholu, ani żeby zaistniała konieczność wezwania policji z prośbą o interwencję w sprawie nieprzyjemnego zajścia związanego ze spożywaniem alkoholu w obrębie sklepu w ciągu ostatnich 3 miesięcy.
- Sprzedawcy w zdecydowanej większości twierdzą, że nigdy nie zdarzyło im się sprzedać alkohol osobie niepełnoletniej (93%). Pozostałe 7% nie jest pewna.

- Okazuje się, że sprzedawcy nie zawsze weryfikują pełnoletniość klientów w przypadku wątpliwości co do ich wieku. Zawsze robi tak 53%, 40% często, a pozostałe 7% rzadko.
- Wszyscy badani sprzedawcy są zadowoleni ze stanu funkcjonowania kontroli sprzedaży alkoholu w ich miejscowości. 60% ocenia ją jako raczej dobrą, a 40% wręcz jako bardzo dobrą.

III 4. LOKALNE ZAGROŻENIA SPOŁECZNE W OPINII PERSONELU GOPS - WNIOSKI

- Na pytanie o ocenę skali istotności poszczególnych problemów w gminie uzyskano bardzo zróżnicowane odpowiedzi. Wszyscy badani pracownicy są całkowicie zgodni (w 100%), że raczej istotnym problem wśród mieszkańców gminy Somianka są uzależnienie rodzin od różnych form pomocy społecznej oraz problemy opiekuńczo-wychowawcze rodziców z dziećmi. Również wszyscy badani wskazali na problem niepełnosprawności, w tym dla 33% stanowi ona problem bardzo istotny, a pozostałych 67% raczej istotny. Wszyscy badani członkowie kadry GOPS zasygnalizowali zgodnie problem uzależnienia od alkoholu - dla 67% stanowi ona problem bardzo istotny, a pozostałych 33% raczej istotny.

Jako „bardzo istotny” największa część badanych pracowników wskazała na przemoc domową (67% zaznaczyła tę opcję odpowiedzi).

Z kolei bezdomność uznano za najmniej istotny problem społeczności gminy (dla 67% jest raczej nieistotny, a 33% zdecydowanie nieistotny).

- Opinie pracowników GOPS o najbardziej potrzebnych formach wsparcia dla mieszkańców gminy są bardzo wyrównane.

34% wskazała na wsparcie w zakresie czystej pracy socjalnej, rozwój usług opiekuńczych i sąsiedzkich dla seniorów i osób samotnych, wsparcie psychologiczne dzieci i młodzieży oraz terapeutyczne dla dorosłych, w tym uzależnionych, dotkniętych przemocą.

33% zasygnalizowała pomoc osobom starszym, usługi opiekuńcze, brak opiekunek i wsparcie psychologiczne. Pozostałe 33% podało wsparcie pomocy dla osób starszych.

- Wszyscy pracownicy GOPS (łącznie 100%) przychylają się do opinii, że instytucja pomocy społecznej pomaga w zapobieganiu trudnym sytuacjom życiowym.
- Wszyscy badani twierdzą, że władze gminy mają dobre rozeznanie o potrzebach pomocy społecznej lokalnej ludności. W tym 67% zgadza się zdecydowanie, a 33% częściowo.
- Wszyscy badani pracownicy (100%) jednomyślnie twierdzą, że władze gminy wychodzą naprzeciw zgłaszanym przez GOPS potrzebom oraz że istnieje potrzeba realizacji działań profilaktycznych na rzecz przeciwdziałania uzależnieniom. Z podanych w pytaniu form, za najbardziej potrzebne działania na rzecz przeciwdziałania uzależnieniom pracownicy GOPS uznali tylko dwa: otwarte konsultacje z terapeutą uzależnień (67% odpowiedzi) i wsparcie psychologiczne dla rodzin (33%).
- Większość respondentów (67%) uważa, że potrzeby w sektorze życia społecznego w Gminie Somianka nie są prawidłowo zaspokajane.
- Na pytanie wielokrotnego wyboru o rodzaj usług społecznych które, zdaniem pracowników GOPS, wymagają większej uwagi władz lokalnych, wskazano na: pomoc społeczną (67% odpowiedzi), profilaktykę uzależnień (67%), opiekę zdrowotną (33%) i transport osobowy (33%).

III 5. LOKALNE ZAGROŻENIA SPOŁECZNE W OPINII UCZNIÓW – WNIOSKI

- Uczniowie bardzo pozytywnie oceniają sytuację materialną rodziny, w której się wychowują. W klasach 4-6: 88%, a klasach 7-8: 89% uczniów ocenia, że w ich

środowisku rodzinnym wystarczy im środków finansowych na zaspokojenie wszystkich potrzeb.

- Badani uczniowie w większości oceniają bardzo wysoko swoje relacje z rodzicami (kl. 4-6: 99%, kl. 7-8: 92%). Uczniowie w zdecydowanej mierze mają zaufanie wobec rodziców i zwróciliby się do nich w sytuacji zagrożenia (kl. 4-6: 91%, kl. 7-8: 90%).
- Rodzice w większości wiedzą, jak ich podopieczni spędzają czas wolny, chociaż odsetek ten zauważalnie maleje w starszych klasach (kl. 4-6: 99%, kl. 7-8: 87%).
- Uczniowie z młodszych klas deklarują, że najczęściej spędzają czas wolny, korzystając z Internetu – 51% podaje, że robi tak codziennie. Natomiast zdecydowanie najrzadziej wychodzą wieczorami z przyjaciółmi do klubów i dyskotek (70% podaje, że nie robi tak nigdy). To zmienia się wraz z wiekiem. Już 67% uczniów z klas 7-8 podaje, że korzysta z Internetu codziennie dla przyjemności, natomiast brak wieczornych wyjść z przyjaciółmi deklaruje już mniej, bo 30% badanych.
- Na pytanie o skalę występowania wybranych form uzależnień behawioralnych, uczniowie w obu badanych grupach wskazali w największej mierze na:
 - uzależnienie od smartfona (w kl. 4-6: łącznie 48% uczniów uznaje je za popularne lub czasami występujące, podczas gdy w kl. 7-8 odsetek ten rośnie do 65%),
 - uzależnienie od Internetu (w kl. 4-6: łącznie 49% uczniów uznaje je za popularne lub czasami występujące, a w kl. 7-8 odsetek ten rośnie do 61%).

Wraz z wiekiem uczniowie deklarują, że w swoim środowisku częściej spotykają się z każdą z podanych form uzależnień.

Największy przyrost widać w przypadku zaburzeń odżywiania – 75% uczniów w kl. 4-6 podaje, że nie występuje on wcale, podczas gdy tego samego zdania jest już 42% uczniów z klas 7-8.

- 9% uczniów z klas 4-6 i niemal dwukrotnie więcej, bo 17% uczniów z klas 7-8 przyznało, że miało kontakt z alkoholem. Ponad połowa uczniów w każdej grupie badanej podała, że inicjacji alkoholowej doznali w towarzystwie rodziny (kl. 4-6: 64%, kl. 7-8: 54%).

- Większość uczniów przyznała, że alkoholu spróbowała tylko raz w życiu (kl. 4-6: 79%, kl. 7-8: 54%). Oznacza to, że wraz z wiekiem uczniowie częściej sięgają po alkohol. Dowodzi tego również porównanie pozostałych opcji odpowiedzi udzielonych przez uczniów z różnych grup wiekowych. Jest również grupa 8% uczniów z kl. 7-8, która przyznaje, że pije alkohol codziennie lub prawie codziennie.
- Ponad połowa uczniów w klasach 4-6 nie ma wiedzy o tym, czy łatwo jest nabyć alkohol w lokalnych sklepach, tak samo podaje mniej, bo 42% uczniów z klas 7-8. Może to oznaczać w sposób pośredni, że pozostała część uczniów podejmowała próby zakupu alkoholu. W tym najwięcej uczniów z klas 4-6 podaje, że jest to zadanie bardzo trudne, wręcz niemożliwe (24%), a uczniowie z klas 7-8 najczęściej twierdzą, że jest to raczej trudne (22%).
- Wraz z wiekiem więcej uczniów sięga po papierosa (kl. 4-6: 3%, kl. 7-8: 10%). Uczniowie z klas 4-6 najczęściej mieli pierwszą styczność z papierosami na spotkaniu ze znajomymi lub z rodziną (po 50%), a w klasach 7-8 są to spotkania w gronie znajomych (62,5%). Żaden z uczniów z klas 4-6 nie przyznał się, aby obecnie palił papierosy, niepalenie deklaruje mniej, bo 62% uczniów z klas 7-8. Pozostałe 38% uczniów podało, że pali od czasu do czasu papierosy tradycyjne lub e-papierosy.
- W młodszych rocznikach żaden z uczniów nie przyznał się do przyjmowania narkotyków, ani dopalaczy. Takie doświadczenia deklaruje 4% uczniów z klas 7-8. Ci uczniowie, którzy przyznali się do doświadczeń z substancjami psychoaktywnymi twierdzą, że miało to miejsce podczas spotkania ze znajomymi (67%) lub w szkole (33%). Ponadto 67% z nich twierdzi, że przyjmowała takie środki tylko raz, podczas gdy pozostałe 33% uważa, że zażywa codziennie lub prawie codziennie.
- Popularność gier hazardowych rośnie wyraźnie z wiekiem. Jak się okazuje, w klasach 4-6: 4%, a w klasach 7-8 już 12% przyznaje się, że przynajmniej raz grała w gry na pieniądze.

- Uczniowie z klas 4-6 deklarują, że z reguły spędzają przed komputerem (poza obowiązkami szkolnymi) do jednej godziny dziennie lub od 2 do 3 godzin – obie opcje uzyskały po 37% wskazań.

Niewiele większa grupa uczniów z klas 7-8 przeznaczą na korzystanie z komputera od 2 do 3 godzin na dzień (38%).

Ankietowani uczniowie wykazują bezpiecznie i mało ryzykowne wzorce używania komputera.

Okazuje się nawet, że wraz z wiekiem znacznie rośnie odsetek uczniów, którzy w ogóle nie korzystają z komputera (kl. 4-6: 16%, kl. 7-8: 23%).

Z drugiej strony jest też grupa uczniów, którzy podali, że używają komputera nawet powyżej 5 godzin dziennie (kl. 4-6: 2%, kl. 7-8: 4%).

Najbardziej popularnym zajęciem uczniów korzystających z komputera jest granie w gry komputerowe (kl. 4-6: 30%, kl. 7-8: 45%).
- Uczniowie korzystają ze smartfona najczęściej od 2 do 3 godzin dziennie (kl. 4-6: 49%, kl. 7-8: 51%). Młodszy uczniowie z reguły słuchają na telefonie muzyki (22% odpowiedzi) i oglądają śmieszne filmiki oraz memy (22%). Natomiast uczniowie z klas 7-8 spędzają czas głównie korzystając z czatów i mediów społecznościowych (33%).
- Badani uczniowie zdecydowanie dobrze czują się w swojej szkole (kl. 4-6: 93%, kl. 7-8: 82%). Niemniej uczniowie deklarują, że są w ich szkołach inni uczniowie, których się obawiają (kl. 4-6: 20%, kl. 7-8: 18%). Na pytanie o przyczyny agresywnego zachowania wśród uczniów, uczniowie z klas 4-6 najczęściej wskazywali (34%) na brak wiedzy takich przemocowych uczniów o tym, że sprawiają komuś przykrość. Natomiast w klasach 7-8 oprócz tej samej odpowiedzi pojawia się na równi także brak dobrego wychowania (po 42% odpowiedzi).
- W klasach 4-6 najbardziej rozpowszechnione ma być wyśmiewanie kogoś i przezywanie – łącznie 75% uczniów sygnalizuje takie zachowania. W tym zdaniem 18% dochodzi do niego codziennie, 21% kilka razy w tygodniu, 16% kilka razy w miesiącu, a 20% kilka razy do roku. Z kolei najrzadziej spotykanym zachowaniem jest zabieranie pieniędzy lub rzeczy – 22% uczniów zwróciło uwagę na takie praktyki.

- Natomiast uczniowie z klas 7-8 najczęściej obserwują przypadki obgadywania kogoś za plecami - tak podaje w sumie 74% z nich. W tym zdaniem 26% dochodzi do niego codziennie, 18 % kilka razy w tygodniu, 19,5% kilka razy w miesiącu, a 17% kilka razy do roku. Również w tej grupie najrzadziej spotykanym zachowaniem jest zabieranie pieniędzy lub rzeczy – 23% uczniów zwróciło uwagę na takie praktyki.
- Uczniowie szkół z gminy Somianka spotkali się – w mniejszym bądź większym stopniu – z każdą podaną formą cyberprzemocy, aczkolwiek nie jest to zjawisko bardzo rozpowszechnione w tym środowisku. Niemniej widać wraz z wiekiem tendencją rosnącą.
W klasach 4-6 uczniowie najczęściej zetknęli się z hejtowaniem (łącznie 32%), a najrzadziej z podszywaniem się pod cudzą tożsamość w Internecie (łącznie 7%).
W klasach 7-8 uczniowie najczęściej mają do czynienia z udostępnianiem prywatnej wiadomości innej osobie (łącznie 43%), a najrzadziej z otrzymywaniem gróźb lub szantażu (łącznie 10%).

IV CZĘŚĆ STRATEGICZNA

IV 1. ANALIZA SWOT

IV 1. 1. WPROWADZENIE

Analiza SWOT jest to jedna z najpopularniejszych i najskuteczniejszych metod analitycznych wykorzystywanych we wszystkich obszarach planowania strategicznego.

Skrót SWOT to akronim pochodzący od czterech angielskich słów, które zarazem stanowią cztery elementy tej techniki. Są to **Strengths** (silne strony), **Weaknesses** (słabe strony), **Opportunities** (szanse), **Threats** (zagrożenia).

S (Strengths) – mocne strony gminy, to walory wynikające z uwarunkowań wewnętrznych gminy, które w pozytywny sposób wyróżniają ją spośród innych. Mocne strony mogą być zarówno obiektywnie dane przez naturę (np. liczba osób w wieku produkcyjnym) jak i być zasługą lokalnej społeczności (np. wysoki poziom mobilności i przedsiębiorczości).

W (Weaknesses) – słabe strony, które jeśli nie zostaną wyeliminowane bądź zniwelowane mogą hamować rozwój gminy. To konsekwencja ograniczeń zasobów i niedostatecznego ukształtowania uwarunkowań wewnętrznych. Mogą one dotyczyć całej gminy, jak i jej części. Mogą dotyczyć wszystkich aspektów funkcjonowania gminy, bądź jej poszczególnych elementów.

O (Opportunities) – szanse - czyli zewnętrzne zjawiska i tendencje występujące w otoczeniu, które odpowiednio wykorzystane będą impulsem rozwoju oraz osłabiają występujące negatywne zjawiska.

T (Threats) – zagrożenia – wszystkie zewnętrzne zjawiska postrzegane jako bariery dla rozwoju gminy, utrudnienia, dodatkowe koszty działania. Istnienie zagrożeń musi być brane pod uwagę przy planowaniu podejmowanych działań.

Analiza SWOT polega na zidentyfikowaniu wymienionych wyżej czterech grup czynników, dzięki czemu można je odpowiednio wykorzystać w procesie zaplanowanego rozwoju lub zniwelować skutki ich negatywnego wpływu. Dzięki tej metodzie można również

pogrupować czynniki na pozytywne (mocne strony i szanse) oraz negatywne (słabe strony i zagrożenia). Często dzieli się je również na czynniki wewnętrzne (opisujące mocne i słabe strony danej jednostki) oraz czynniki zewnętrzne (czyli szanse i zagrożenia wynikające z jej mikro i makrootoczenia). Czynniki wewnętrzne (mocne i słabe strony) są zależne m.in. od władz lokalnych i lokalnej społeczności, natomiast czynniki zewnętrzne (szanse i zagrożenia) należące do otoczenia bliższego i dalszego są niezależne od władz danej jednostki, a także jej mieszkańców.

Właściwe zdiagnozowanie poszczególnych czynników pozwoli na osiągnięcie celów, którym służy analiza SWOT.

Celem tym jest:

- minimalizowanie (docelowo unikanie) zagrożeń,
- wykorzystywanie szans i potencjału,
- wzmacnianie słabych stron,
- opieranie się na mocnych stronach i rozwój mocnych stron.

IV 1. 2. ZESTAWIENIE SWOT

Tab. 19. Analiza SWOT

Mocne strony	Słabe strony
<ul style="list-style-type: none"> • Dostrzeganie przez władze gminy problemów społeczności lokalnej i podejmowanie działań profilaktycznych oraz pomocowych, • Programy profilaktyczne w szkołach, • Działalność Zespołu Interdyscyplinarnego i GKRPA w celu eliminowania negatywnego wpływu uzależnień i przemocy na życie rodzinne, • Dobrze rozwinięta i stabilna struktura pomocy społecznej, • Udzielanie pomocy osobom starszym przez wykwalifikowaną kadrę GOPS, • Aktywna część środowiska seniorów, • Zapewnienie przez gminę różnych form pomocy w ramach systemu pomocy społecznej, • Malejąca ilość rodzin korzystających z pomocy społecznej. • Dodatni przyrost naturalny, • Spadek bezrobocia, • Niska przestępczość. 	<ul style="list-style-type: none"> • Bariery transportowe i architektoniczne w przestrzeni publicznej, • Występowanie zjawiska bezrobocia i wyuczonej beradności, • Występowanie zjawiska przemocy domowej oraz uzależnień i problemów z nimi powiązanych, • Brak kompetencji wychowawczych u części rodziców.

Szanse	Zagrożenia
<ul style="list-style-type: none"> • Podnoszenie kompetencji personelu administracji i pracowników socjalnych, • Możliwość pozyskania środków ze źródeł zewnętrznych na działania w ramach polityki społecznej (np. z budżetu UE, Programu Erasmus Plus, środków Ministerstwa RPiPS, Ministerstwa KiDN), • Kontynuowanie i rozwijanie współpracy pomiędzy instytucjami społecznymi w gminie i regionie, • Stale ulepszany stan infrastruktury placówek oświatowych oraz obiektów sportowych i rekreacyjnych, • Zmiany w prawie pomocy społecznej i prawie pracy, ułatwiające elastyczne łączenie zatrudnienia z życiem rodzinnym i opieką nad dziećmi, • Systematyczna likwidacja barier cyfrowych, architektonicznych i informacyjnych, • Korzystne warunki do rozwoju turystyki i rekreacji. 	<ul style="list-style-type: none"> • Negatywny wpływ epidemii COVID-19 na wiele sfer życia społecznego i gospodarczego, • Migracja do większych ośrodków miejskich osób młodych z wysokim potencjałem intelektualnym i zawodowym, • Starzenie się społeczeństwa w skali całej Polski, co będzie negatywnie oddziaływało również na sytuację gminy, • Choroby cywilizacyjne, • Konkurencja ze strony innych samorządów w pozyskiwaniu środków finansowych na projekty i przedsięwzięcia społeczne, • Inflacja i inne negatywne zjawiska ekonomiczne pogarszające stan domowego budżetu, • Niepewna sytuacja międzynarodowa w sąsiedztwie Polski, • Rozbudowany system pomocy społecznej sprzyjający utrwalaniu się pasywnych postaw na rynku pracy, • Biurokratyzacja pomocy społecznej, • Zagrożenia ze strony nowych rodzajów uzależnień (np. od Internetu, zakupów online, smartfona).

Opracowanie własne

IV 2. MISJA I WIZJA

Misja to zwięzła, wewnętrznie spójna deklaracja definiująca powód istnienia organizacji, jej podstawowy cel, na którego realizację nastawione są jej działania oraz wartości, które kierują pracą jej personelu.

W przypadku jednostek samorządu terytorialnego, misja została zdefiniowana w Ustawie o samorządzie gminnym, zgodnie z którą do zadań własnych Gminy należy zaspokajanie zbiorowych potrzeb wspólnoty.

Misja Gminy Somianka w zakresie rozwiązywania problemów społecznych na lata 2024 – 2030 brzmi:

„Efektywne i kompleksowe podejście w zapobieganiu oraz rozwiązywaniu problemów społecznych wśród mieszkańców Gminy Somianka”.

Wizja rozwoju gminy określa stan docelowy, do którego władze lokalne oraz ich partnerzy będą dążyć, wykorzystując możliwości płynące z posiadanego potencjału własnego i szans pojawiających się w najbliższym otoczeniu. Wizja określa zatem jak gmina zamierza być postrzegana w przyszłości.

Wizja Gminy Somianka w zakresie rozwiązywania problemów społecznych na lata 2024 – 2030 brzmi:

„Gmina Somianka zapewniająca mieszkańcom godne warunki do samodzielnego życia w poczuciu bezpieczeństwa, jak również sprzyjająca integracji i zapewniająca niezbędne wsparcie, w szczególności środowiskom przeżywającym trudności i wykluczonym lub zagrożonym marginalizacją społeczną”.

Wypełnienie tak sformułowanej misji i zrealizowanie wizji wymaga wdrożenia wyznaczonych celów oraz kierunków działań i nie ogranicza się w swej treści do zadań realizowanych bezpośrednio przez Gminny Ośrodek Pomocy Społecznej, ale zawiera zadania będące w kompetencjach wielu lokalnych i ponadlokalnych instytucji, organizacji i środowisk, w związku z czym wymagać będzie ścisłej koordynacji i współpracy pomiędzy zainteresowanymi stronami.

IV 3. CELE, KIERUNKI I WSKAŹNIKI DZIAŁAŃ

W oparciu o wnioski uzyskane na skutek przeprowadzonej diagnozy zasobów gminy i zagrożeń społecznych oraz analizy SWOT zostały sformułowane poniższe cele strategiczne i operacyjne wraz z proponowanymi kierunkami działań służącymi rozwiązywaniu istotnych problemów społecznych występujących w Gminie Somianka.

Każdy cel strategiczny posiada przynajmniej dwa cele operacyjne o dużo dalej idącym stopniu konkretyzacji działań.

Przy każdym celu operacyjnym wyszczególniono kierunki działań, sposoby realizacji Strategii, wskaźniki ich wdrożenia oraz podmioty odpowiedzialne za ich realizację.

Tab. 20. Cele strategiczne i operacyjne Strategii

CEL STRATEGICZNY I: ZAPEWNIENIE WYDAJNEGO I SKUTECZNEGO SYSTEMU ZAPOBIEGANIA WYKLUCZENIU SPOŁECZNEMU SZCZEGÓLNIE ZAGROŻONYCH TYM GRUP	
I CEL OPERACYJNY: Aktywizacja i przeciwdziałanie wykluczeniu społecznemu osób niepełnosprawnych, ze szczególnymi potrzebami lub dotkniętych długotrwałą chorobą	
Kierunki działań	Wskaźniki monitorujące
<ul style="list-style-type: none"> • Podnoszenie świadomości społecznej na temat problemów i potrzeb osób niepełnosprawnych i osób ze szczególnymi potrzebami, • Zwiększenie dostępności do usług opiekuńczych, • Pomoc finansowa i rzeczowa dla osób niepełnosprawnych oraz dotkniętych długotrwałą chorobą, a także ich rodzin i opiekunów faktycznych, • Zapewnienie możliwości korzystania z usług specjalistycznych dla osób niepełnosprawnych, w tym pomocy asystenta osoby niepełnosprawnej, • Rozwijanie oferty spędzania czasu wolnego dla osób niepełnosprawnych – zapewnienie dostępu do edukacji i wydarzeń kulturalnych, imprez środowiskowych i integracyjnych, wycieczek i zajęć, • Likwidacja barier m.in. architektonicznych, komunikacyjnych cyfrowych i społecznych, • Skorelowanie i rozwój wieloaspektowych przedsięwzięć instytucji, podmiotów oraz organizacji pozarządowych na rzecz profilaktyki i rozwiązywania problemów osób dotkniętych długotrwałą chorobą, ze 	<ul style="list-style-type: none"> • Liczba rodzin/osób korzystających z pomocy, • Liczba osób niepełnosprawnych/ długotrwanie chorych, którym udzielono wsparcia w formie usług opiekuńczych, • Liczba stworzonych nowych miejsc pracy, w tym dla osób niepełnosprawnych, • Liczba zlikwidowanych barier, w szczególności architektonicznych, • Liczba dokonanych ułatwień dla osób niepełnosprawnych w przestrzeni publicznej. • Liczba zrealizowanych inicjatyw, programów i wydarzeń, w tym podjętych we współpracy z partnerami społecznymi, • Liczba organizacji pozarządowych działających w zakresie pomocy osobom niepełnosprawnym, ze szczególnymi potrzebami i przewlekle chorym; • Liczba wolontariuszy.

szczególnymi potrzebami oraz niepełnosprawnych, w tym osób z zaburzeniami psychicznymi.	
II CEL OPERACYJNY: Aktywizacja i zapobieganie wykluczeniu seniorów z życia społecznego oraz zawodowego	
Kierunki działań	Wskaźniki monitorujące
<ul style="list-style-type: none"> • Stałe zwiększanie dostępności do usług opiekuńczych, w tym do pomocy w zaspokajaniu codziennych potrzeb życiowych, opieki higienicznej, • Rozwijanie oferty spędzania czasu wolnego (działania edukacyjne, kulturalne, integracyjne i rekreacyjne), • Szkolenia dla osób sprawujących opiekę nad bliską osobą starszą, • wsparcie w formie pracy socjalnej oraz pomocy finansowej i rzeczowej, • Popularyzacja aktywnego modelu starzenia się i aktywnej starości, sprzyjających jak najdłuższemu zachowaniu sprawności i samodzielności w życiu społecznym oraz zawodowym. 	<ul style="list-style-type: none"> • Liczba działań zrealizowanych z myślą o seniorach, • Liczba osób w wieku poprodukcyjnym i ich udział w ogólnej liczbie mieszkańców, • Liczba osób starszych objętych wsparciem GOPS, • Liczba świadczeń medycznych realizowanych w miejscu zamieszkania, • Liczba szkoleń, • Liczba organizacji współpracujących.
Jednostka realizująca: Gmina Somianka – Rada Gminy Somianka, jako organ uchwałodawczy i Wójt Gminy Somianka, jako organ wykonawczy, GOPS.	
Partnerzy: instytucje rządowe i samorządowe, organizacje pozarządowe, Państwowy Fundusz Rehabilitacji Osób Niepełnosprawnych, placówki oświaty, placówki ochrony zdrowia, placówki świadczące usługi rehabilitacyjne, ośrodki wsparcia, pracodawcy, specjaliści, w tym lokalni przedsiębiorcy,	
CEL STRATEGICZNY II: ZBUDOWANIE SPOŁECZNOŚCI LOKALNEJ ŻYJĄCEJ W WOLNOŚCI OD PRZEMOCY DOMOWEJ I UZALEŻNIEŃ	
I CEL OPERACYJNY: Stworzenie możliwie najlepszych warunków środowiskowych sprzyjających rozwojowi dziecka i wypełnianiu przez rodziny ich funkcji opiekuńczo-wychowawczych	
Kierunki działań	Wskaźniki monitorujące

<ul style="list-style-type: none"> • Realizacja i kontynuacja Gminnego Programu Wspierania Rodziny, • Profilaktyka i edukacja rodzin, zwłaszcza zagrożonych problemami opiekuńczo-wychowawczymi, • Opieka nad dziećmi z rodzin przechodzących trudności w wypełnianiu naturalnych funkcji, • Zabezpieczenie podstawowych potrzeb bytowych dziecka i rodziny, • Budowa interdyscyplinarnego modelu współpracy lokalnych instytucji i podmiotów działających na rzecz wspierania rodziny. 	<ul style="list-style-type: none"> • Liczba rodzin/osób korzystających z pomocy z powodu bezradności w sprawach opiekuńczo-wychowawczych/ z powodu potrzeby ochrony macierzyństwa, • Liczba wydarzeń edukacyjnych, szkoleniowych i kulturalnych, • Liczba dzieci korzystających z zajęć świetlicowych, • Liczba rodzin objętych pomocą asystenta rodziny, • Liczba zatrudnionych asystentów rodziny, • Liczba rodzin wspierających, • Liczba grup samopomocowych.
II CEL OPERACYJNY: Zredukowanie skali zjawiska przemocy domowej na terenie Gminy Somianka oraz wzrost skuteczności antyprzemocowych działań prewencyjnych, profilaktycznych i edukacyjnych	
Kierunki działań	Wskaźniki monitorujące
<ul style="list-style-type: none"> • Realizacja założeń Gminnego Programu Przeciwdziałania Przemocy Domowej oraz Ochrony Osób Doznających Przemocy Domowej, • Zapewnienie profesjonalnej pomocy oraz ochrony osobom doświadczającym przemocy domowej, • Wzrost skuteczności oddziaływanie na osoby stosujące przemoc domową, • Prowadzenie profilaktyki i edukacji wśród społeczności lokalnej w zakresie przemocy domowej, • Podniesienie kompetencji pracowników służb, instytucji oraz organizacji zajmujących się problematyką przemocy domowej, • Działania w kierunku upowszechnienia w świadomości mieszkańców zmian prawnych z lat 2020-2023 dot. przeciwdziałania przemocy. 	<ul style="list-style-type: none"> • Liczba rodzin korzystających z pomocy z powodu przemocy domowej, • Liczba zrealizowanych akcji i przedsięwzięć informacyjno-edukacyjnych, programów profilaktycznych i konkursów na temat przeciwdziałania przemocy domowej, • Liczba założonych Niebieskich Kart, • Liczba interwencji domowych z powodu zgłoszenia przypadku przemocy domowej, • Liczba rodzin/osób objętych pomocą Zespołu Interdyscyplinarnego, • Liczba osób, którym udzielono pomocy, • Liczba osób objętych pomocą terapeutyczną i programami korekcyjno-edukacyjnymi/ psychologiczno-terapeutycznymi, • Liczba spotkań Zespołu Interdyscyplinarnego, • Liczba powołanych Grup Roboczych.

III CEL OPERACYJNY: Profilaktyka i przeciwdziałanie przemocy rówieśniczej w szkole oraz innym zjawiskom utrudniającym naukę i rozwój uczniów	
Kierunki działań	Wskaźniki monitorujące
<ul style="list-style-type: none"> • Działania profilaktyczne ukierunkowane na zapobieganie agresji i przemocy oraz sprzyjające konsensualnemu rozwiązywaniu konfliktów, • Działania skierowane na zwiększenie poczucia przynależności uczniów • do środowiska szkolnego – imprezy integracyjne, wycieczki, wspólne akcje szkolne, • Warsztaty rozwijające tolerancję, a także dotyczące radzenia sobie z trudnymi emocjami, • Organizacja warsztatów dla nauczycieli odnośnie zarządzania uwagą uczniów, oraz aktywnych metod uczenia, • Wspieranie inicjatyw rozwijających • różnorodne pasje uczniów (pozalekcyjne • zajęcia sportowe, artystyczne, wolontariat, organizacja turniejów i innych eventów wyzwalających zdrową rywalizację). 	<ul style="list-style-type: none"> • Liczba zorganizowanych wydarzeń, • Liczba szkoleń, • Liczba uczestników, • Wysokość przeznaczonych środków, • Rodzaj i liczba osiągnięć pozaszkolnych przez uczniów (np. nagrody w konkursach, wolontariat).
IV CEL OPERACYJNY: Zredukowanie negatywnych następstw społecznych i zdrowotnych związanych z używaniem alkoholu i innych substancji psychoaktywnych, a także z występowaniem uzależnień behawioralnych	
Kierunki działań	Wskaźniki monitorujące
<ul style="list-style-type: none"> • Zwiększenie dostępności pomocy terapeutycznej i rehabilitacyjnej dla osób uzależnionych od alkoholu, • Udzielanie rodzinom, w których występują problemy alkoholowe, pomocy psychospołecznej i prawnej, a szczególności ochrony przed przemocą domową, • Prowadzenie profilaktycznej działalności informacyjnej i edukacyjnej, oraz działalności szkoleniowej w zakresie rozwiązywania problemów alkoholowych, 	<ul style="list-style-type: none"> • Liczba osób korzystających ze świadczeń pomocy społecznej z powodu uzależnień, • Liczba beneficjentów programów profilaktyki zdrowotnej, • Liczba zorganizowanych wydarzeń, • Liczba zrealizowanych programów profilaktycznych, konkursów, akcji edukacyjnych, • Wysokość przeznaczonych środków, • Liczba opinii wydanych przez biegłych na okoliczność postępowania ws. leczenia odwykowego,

<p>przeciwdziałania narkomanii oraz uzależnieniom behawioralnym, w szczególności dla dzieci / młodzieży,</p> <ul style="list-style-type: none"> • Wspomaganie działalności instytucji, stowarzyszeń i osób fizycznych służących rozwiązywaniu problemów alkoholowych i narkomanii, • Podejmowanie interwencji w związku z naruszeniem przepisów określonych w art. 13 (reklama i promocja napojów alkoholowych) i art. 15 (m.in. zakaz sprzedaży napojów alkoholowych osobom poniżej 18 roku życia) ustawy oraz występowanie przed sądem w charakterze oskarżyciela publicznego, • Zapewnienie warunków do realizacji zadań ustawowych przez Gminną Komisję ds. Rozwiązywania Problemów Alkoholowych, • Wspieranie zatrudnienia socjalnego przez organizowanie i finansowanie centrów integracji społecznej i klubów integracji społecznej, • Kontynuacja realizacji postanowień Gminnego Programu Profilaktyki i Rozwiązywania Problemów Alkoholowych oraz Przeciwdziałania Narkomanii i Uzależnieniom Behawioralnym. 	<ul style="list-style-type: none"> • Liczba osób, które podjęły leczenie odwykowe, • Liczba spotkań GKRPA, • Liczba postanowień opiniujących wydanych przez GKRPA, • Liczba spotkań grup samopomocy, • Liczba godzin porad zapewnionych w Gminnym Punkcie Promocji Zdrowia i Profilaktyki w Wyszkowie, • Liczba osób, którym udzielono porad, • Liczba kontroli punktów sprzedaży napojów alkoholowych przeprowadzonych przez GKRPA oraz inne służby uprawnione do kontroli, • Liczba i nakład zakupionych publikacji specjalistycznych.
<p>V CEL OPERACYJNY: Profilaktyka i przeciwdziałanie cyberprzemocy oraz innym zagrożeniom ze strony nowoczesnych technologii</p>	
<p>Kierunki działań</p>	<p>Wskaźniki monitorujące</p>
<ul style="list-style-type: none"> • Podejmowanie działań mających na celu zapobieganie zjawisku cyberprzemocy oraz pomoc ofiarom cyberprzemocy, • Organizowanie akcji profilaktycznych w celu zachęcania do aktywnego spędzania czasu wolnego, 	<ul style="list-style-type: none"> • Liczba zrealizowanych programów, akcji i kampanii informacyjnych oraz profilaktyczno-edukacyjnych, • Wysokość wydatkowanych środków, • Liczba opracowanych materiałów promocyjno-edukacyjnych, • Liczba osób objętych działaniami.

<ul style="list-style-type: none"> • Działania informacyjne skierowane do wszystkich grup wiekowych na temat zagrożeń związanych z używaniem i nadużywaniem nowoczesnych technologii, w tym cyberprzemocy, oszustw internetowych, stalkingu, kradzieży danych, • Upowszechnianie informacji na temat zasad pracy zdalnej. 	
<p>Jednostka realizująca: Gmina Somianka – Rada Gminy Somianka, jako organ uchwałodawczy i Wójt Gminy Somianka, jako organ wykonawczy, GOPS, GKRPA, ZI</p>	
<p>Partnerzy: Instytucje rządowe, samorządowe, organizacje pozarządowe, PCPR, Policja, placówki oświatowe, sądy i prokuratura.</p>	
<p>CEL STRATEGICZNY III: ZAPOBIEGANIE I PRZECIWDZIAŁANIE NEGATYWNYM NASTĘPSTWOM SPŁECZNYM PAUPERYZACJI LUB BEZROBOCIA</p>	
<p>I CEL OPERACYJNY: Zapewnienie wsparcia dla osób i rodzin o niskim statusie materialnym</p>	
<p>Kierunki działań</p>	<p>Wskaźniki monitorujące</p>
<ul style="list-style-type: none"> • Praca socjalna z osobami i rodzinami w trudnej sytuacji materialno-bytowej, • Pomoc finansowa i rzeczowa oraz poradnictwo specjalistyczne dla osób i rodzin w trudnej sytuacji materialno-bytowej, • Podejmowanie działań w celu zwiększenia i ulepszenia bazy lokali socjalnych oraz komunalnych, • Organizowanie i wspieranie akcji charytatywnych na rzecz osób ubogich i bezdomnych, • Opracowywanie i wdrażanie działań mających na celu zaspokajanie podstawowych potrzeb bytowych dzieci z rodzin ubogich. 	<ul style="list-style-type: none"> • Liczba rodzin/osób objętych pracą socjalną, • Liczba rodzin/osób korzystających z systemu pomocy społecznej z powodu ubóstwa, • Liczba akcji i wydarzeń charytatywnych, • Liczba mieszkań socjalnych i komunalnych w zasobie gminy, • Liczba rodzin/osób korzystających z mieszkań socjalnych i komunalnych, • Liczba dzieci z rodzin ubogich, którym zorganizowano wypoczynek w czasie ferii letnich i zimowych.

II CEL OPERACYJNY: Promowanie aktywnych postaw życiowych i zawodowych wśród osób bezrobotnych

Kierunki działań	Wskaźniki monitorujące
<ul style="list-style-type: none"> • Stałe monitorowanie i podejmowanie działań aktywizujących na rzecz osób bezrobotnych w kooperacji zwłaszcza z Powiatowym Urzędem Pracy, • Udostępnianie ofert pracy, informacji o wolnych miejscach pracy, usługach poradnictwa zawodowego, szkoleniach, stażach, organizacji robót publicznych, prac interwencyjnych i zatrudnienia socjalnego, • Promowanie przedsiębiorczości, • Udzielanie porad ws. założenia działalności gospodarczej i działalności nierejestrowej, • Pomoc materialna osobom i rodzinom dotkniętym długotrwałym bezrobociem, • Prowadzenie pracy socjalnej z osobami bezrobotnymi i ich rodzinami, w oparciu o kontrakty socjalne, • Podejmowanie działań w kierunku nawiązania współpracy z nowymi inwestorami w celu utworzenia miejsc pracy, (m.in. poprzez promocję gminy, przygotowywanie i oferowanie terenów pod działalność gospodarczą, ulgi podatkowe dla inwestorów i pracodawców), • Popieranie rozwoju podmiotów ekonomii społecznej, np. spółdzielni socjalnych, prowadzących proces reintegracji społecznej i zawodowej osób zagrożonych wykluczeniem społecznym. 	<ul style="list-style-type: none"> • Liczba osób objętych aktywnymi formami przeciwdziałania bezrobociu, • Liczba osób bezrobotnych objętych pomocą finansową GOPS, • Liczba osób bezrobotnych, w tym liczba bezrobotnych długoterminowych, bez wykształcenia średniego, liczba bezrobotnych poniżej 25 r.ż., • Liczba bezrobotnych niepełnosprawnych, • Liczba osób korzystających z pomocy społecznej z powodu bezrobocia, • Liczba usług wspierających aktywizację zawodową, • Liczba i nakład materiałów edukacyjno-informacyjnych, • Liczba udzielonych porad, • Liczba realizowanych kontraktów socjalnych, • Liczba osób bezrobotnych, które zostały objęte pomocą w ramach programu/projektu, • Liczba miejsc pracy lub miejsc aktywizacji zawodowej utworzonych w ramach projektu/programu, • Liczba indywidualnych programów zatrudnienia socjalnego, • Liczba warsztatów i spotkań oraz uczestników, • Liczba organizacji współpracujących, • Liczba działań i inicjatyw podjętych wspólnie z partnerami społecznym, w tym ngo.
<p>Jednostka realizująca: Gmina Somianka – Rada Gminy Somianka, jako organ uchwałodawczy i Wójt Gminy Somianka, jako organ wykonawczy, GOPS, GKRPA, ZI.</p>	

Partnerzy: Instytucje rządowe, samorządowe, organizacje pozarządowe, PCPR, Policja, placówki oświatowe, sądy i prokuratura zdrowia, placówki oświatowe, kościoły i związki wyznaniowe.

**CEL STRATEGICZNY IV:
PRZYGOTOWANIE DOGODNYCH WARUNKÓW DO ROZWOJU
PARTYCYPACJI SPOŁECZNEJ W GMINIE ORAZ WZROST
KAPITAŁU KOMPETENCYJNEGO KADRY SAMORZĄDOWEJ**

I CEL OPERACYJNY: Rozwój lokalnego sektora ekonomii społecznej oraz zachęcenie mieszkańców do partycypacji w podejmowaniu decyzji ważnych dla wspólnoty samorządowej

Kierunki działań	Wskaźniki monitorujące
<ul style="list-style-type: none"> • Zachęcanie mieszkańców do wspólnego z władzami rozwiązywania problemów społecznych gminy (w tym organizowanie konsultacji i innych form partycypacji społecznej), zwłaszcza wśród młodzieży, • Podjęcie starań w kierunku powołania Młodzieżowej Rady Gminy oraz Gminnej Rady Działalności Pożytku Publicznego, • Promowanie wolontariatu i samopomocy sąsiedzkiej, • Powierzenie podmiotom trzeciego sektora zadań publicznych do realizacji oraz wsparcia pozafinansowe, w tym doradztwo. 	<ul style="list-style-type: none"> • Liczba przeprowadzonych konsultacji społecznych i innych form partycypacji, • Liczba uczestników w ww. działaniach, • Liczba podmiotów ekonomii społecznej na terenie gminy, • Liczba nowozałożonych w gminie podmiotów ekonomii społecznej, • Liczba zadań publicznych zrealizowanych przez podmioty ekonomii społecznej, • Wysokość środków przeznaczonych dla NGO na realizację powierzonych zadań, • Liczba udzielonych porad ws. założenia, prowadzenia i finansowania ngo/inicjatyw nieformalnych.

II CEL OPERACYJNY: Wzrost kompetencji kadry samorządowej uczestniczącej w kształtowaniu lokalnej polityki społecznej

Kierunki działań	Wskaźniki monitorujące
<ul style="list-style-type: none"> • Rozpoznawanie potrzeb szkoleniowych, • Organizowanie lub umożliwienie udziału w szkoleniach, seminariach i konferencjach (w szczególności pracownikom socjalnym, członkom ZI i GKRPA), 	<ul style="list-style-type: none"> • Liczba szkoleń i innych wydarzeń, • Liczba uczestników, • Liczba i zakres uzyskanych certyfikatów specjalistycznych, • Liczba zakupionych publikacji książkowych, elektronicznych lub periodyków.

<ul style="list-style-type: none"> • Organizowanie lub udział w wizytach studyjnych w celu wymiany doświadczeń zawodowych, • Zakup/subskrypcja fachowej literatury przedmiotu/czasopism branżowych. 	
---	--

IV 4. PROGNOZA ZMIAN W ZAKRESIE OBJĘTYM STRATEGIĄ

Prognozuje się, że w związku z wdrożeniem działań przypisanych do celów operacyjnych niniejszej Strategii w gminie Somianka, zaistnieją poniższe zmiany społeczne, przyczyniające się do podwyższenia standardów życia mieszkańców, w szczególności dotkniętych problemem wykluczenia lub zagrożonych marginalizacją społeczną.

Tab. 21. Prognoza zmian w zakresie objętym Strategią

<p>W ramach celu strategicznego I: ZAPEWNIENIE WYDAJNEGO I SKUTECZNEGO SYSTEMU ZAPOBIEGANIA WYKLUCZENIU SPOŁECZNEMU SZCZEGÓLNIIE ZAGROŻONYCH TYM GRUP</p>
<ul style="list-style-type: none"> • Zmniejszenie liczby klientów pomocy społecznej, • Poprawa sytuacji socjalno-życiowej osób zagrożonych marginalizacją lub wykluczeniem społecznym, • Zwiększenie udziału seniorów oraz osób z niepełnosprawnościami w życiu społecznym, • Wyższy udział osób z niepełnosprawnością w rynku pracy.
<p>W ramach celu strategicznego II: ZBUDOWANIE SPOŁECZNOŚCI LOKALNEJ ŻYJĄCEJ W WOLNOŚCI OD PRZEMOCY DOMOWEJ I UZALEŻNIEŃ</p>
<ul style="list-style-type: none"> • Zmniejszenie skali występowania uzależnień wśród mieszkańców gminy oraz implikowanych przez to problemów społecznych, • Zredukowanie zjawiska przemocy domowej i pogłębienie świadomości społecznej na temat rozpoznawania i reagowania na zachowania przemocowe, • Podwyższenie świadomości mieszkańców na temat profilaktyki zdrowotnej, w tym o zagrożeniach i sposobach przeciwdziałania uzależnieniom, • Obniżenie liczby rodzin z problemami opiekuńczo-wychowawczymi, a także skali tych problemów.
<p>W ramach celu strategicznego III: ZAPOBIEGANIE I PRZECIWDZIAŁANIE NEGATYWNYM NASTĘPSTWOM SPOŁECZNYM PAUPERYZACJI LUB BEZROBOCIA</p>
<ul style="list-style-type: none"> • Redukcja zjawiska bezrobocia oraz związanych z nim problemów społecznych, • Zmniejszenie liczby klientów pomocy społecznej, • Poprawa sytuacji materialno-bytowej mieszkańców, • Gmina jako miejsce przyjazne inwestorom i pracodawcom.

**W ramach celu strategicznego IV:
PRZYGOTOWANIE DOGODNYCH WARUNKÓW DO ROZWOJU
PARTYCYPACJI SPOŁECZNEJ W GMINIE ORAZ WZROST KAPITAŁU
KOMPETENCYJNEGO KADRY SAMORZĄDOWEJ**

- Lepiej rozwinięty i sprofesjonalizowany sektor podmiotów ekonomii społecznej,
- Zwiększenie efektywnej współpracy samorządu z trzecim sektorem,
- Dojrzałe społeczeństwo obywatelskie na poziomie gminy,
- Rozwój kompetencji zawodowych kadry samorządowej.

IV 5. KOORDYNATOR

W myśl art. 110 ust. 4 ustawy o pomocy społecznej realizację Strategii Rozwiązywania Problemów Społecznych w Gminie Somianka na lata 2024-2030 koordynuje Gminny Ośrodek Pomocy Społecznej w Somiance.

Niemniej, założone cele mogą zostać osiągnięte tylko dzięki pełnemu zaangażowaniu wszystkich instytucji działających na terenie gminy, a także partnerów społecznych i gospodarczych, publicznych i prywatnych oraz członków wspólnoty lokalnej.

IV 6. SYSTEM MONITOROWANIA, EWALUACJA I ZASADY AKTUALIZACJI STRATEGII

Monitoring działań podejmowanych w ramach niniejszej Strategii służy zidentyfikowaniu osiągniętych rezultatów, a także umożliwi bieżącą ocenę realizacji zaplanowanych celów i działań oraz pozwoli na ich modyfikację w przypadku istotnych zmian społecznych, zmian prawnych, nasilenia lub wygaśnięcia określonych problemów społecznych.

Monitoring polega na gromadzeniu i opracowywaniu informacji pozyskanych od wszystkich podmiotów zaangażowanych w realizację działań strategicznych. Dane do monitoringu będą pochodziły z: zasobów danych statystycznych GOPS, jednostek organizacyjnych UG, Policji, PUP w Wyszkuwie, a także ze sprawozdań GOPS, GKRPA, sprawozdań z realizacji gminnych programów i projektów oraz od organizacji pozarządowych. Informacja o realizacji Strategii przygotowywana będzie przez GOPS, jako koordynatora.

Punktem odniesienia do monitoringu są w szczególności wyrażone powyżej wskaźniki realizacji celów operacyjnych.

Zakłada się, że corocznie Gminny Ośrodek Pomocy Społecznej w Somiance będzie opracowywał sprawozdanie z realizacji zapisów przyjętych w niniejszym dokumencie. Podstawą takiego sprawozdania będą zarówno informacje statystyczne gromadzone przez GOPS, jak i dane przekazane przez instytucje współpracujące z Ośrodkiem, a działające w obszarze polityki społecznej. Sprawozdanie to będzie przedkładane Wójtowi Gminy Somianka. Tworzone sprawozdania i ich analiza pozwolą na ocenę prawidłowości i skuteczności realizowanej polityki społecznej w zakresie rozwiązywania problemów społecznych w Gminie.

Należy pamiętać, że wdrażanie i ewaluacja Strategii jest procesem ciągłym, powstającym przy udziale nie tylko władz Gminy, ale także pracowników jednostek podległych oraz instytucji wspomagających realizację celów polityki społecznej w Gminie. Realizacja tak dalekosiężnych, niejednokrotnie niełatwych zadań, będzie wymagała bowiem pełnego zaangażowania całej społeczności lokalnej. Wdrażanie zapisów tego dokumentu powinno opierać się na utworzonych odpowiednich systemach motywacyjnych, strukturach, właściwej organizacji procesów i zasobów, unormowanych działaniach, jak również zapewnionych odpowiednich narzędziach, służących do ich realizacji.

W ostatnim roku obowiązywania Strategii zostanie sporządzony raport ewaluacji końcowej, który posłuży samorządowi gminy do oceny aktualnej sytuacji i stanu rozwiązywania problemów społecznych w gminie, a także będzie punktem wyjścia do sformułowania nowej strategii i założeń lokalnej polityki społecznej gminy w kolejnych latach.

Ewaluacja ilościowa przeprowadzana będzie na podstawie analizy danych liczbowych pochodzących ze sprawozdań podmiotów zaangażowanych w realizację Strategii. Analiza ta określi poziom realizacji poszczególnych zadań.

Ewaluacja jakościowa polegała będzie na ocenie:

- efektywności wdrażania Strategii (czy nakłady czasowe, ludzkie i finansowe zaangażowane w realizację działań są adekwatne do otrzymanych efektów),
- skuteczności (czy kierunki działań i realizowane w ich ramach zadania w zamierzony sposób prowadzą do osiągnięcia celów, czy realizowane działania w sposób optymalny realizują cele Strategii),
- trafności (czy realizowane cele i kierunki działań Strategii są odpowiedzią na aktualne potrzeby mieszkańców gminy).

Analiza jakościowa pozwoli na ocenę skuteczności strategii w zakresie stosowanych form, funkcjonalności opracowanych procedur oraz ilości i jakości posiadanych zasobów, w tym finansowych.

Źródłem danych, które posłużą do ewaluacji mogą być dane statystyczne, sprawozdania z monitoringu, dane z badań społeczności lokalnej i inne.

W przypadku stwierdzenia istotnych zmian społecznych, zadaniem koordynatora będzie między innymi podejmowanie ewentualnych działań korygujących oraz przygotowanie do przyjęcia w drodze uchwały Rady Gminy corocznej aktualizacji zapisów dokumentu strategicznego.

IV 7. RAMY FINANSOWE

Źródłami finansowania lub współfinansowania przedsięwzięć zaplanowanych w ramach Strategii Rozwiązywania Problemów Społecznych w Gminie Somianka na lata 2024 - 2030 będą zabezpieczone w corocznej uchwale budżetowej Rady Gminy Somianka. Jedną z podstaw do ich określenia będzie ocena zasobów pomocy społecznej (art. 16a ustawy o pomocy społecznej). Przedmiotowe środki finansowe będą pochodzić w szczególności z następujących źródeł:

- budżetu gminy,
- budżetu powiatu,
- budżetu województwa,
- budżetu państwa w ramach dotacji na dofinansowanie zadań zleconych,
- Funduszu Pracy,
- Narodowego Funduszu Zdrowia,
- Państwowego Funduszu Rehabilitacji Osób Niepełnosprawnych,
- funduszy Unii Europejskiej,
- budżetu partnerstwa publiczno-prywatnego,
- innych programów i grantów.

Postanowienia Strategii będą stanowiły podstawę starań o pozyskiwanie środków zewnętrznych na finansowanie określonych przedsięwzięć.

Nie jest możliwe, aby zaplanować w sposób wyczerpujący wysokość środków z przeznaczeniem na realizację celów niniejszej Strategii. Jest to wysoce utrudnione zarówno z uwagi na długi okres obowiązywania dokumentu, jak również zróżnicowane w tym czasie możliwości finansowe gminy.

Ponadto należy liczyć się z wieloma innymi czynnikami o charakterze niezależnym od władz samorządowych, niemożliwymi do przewidzenia w czasie opracowywania i przyjęcia Strategii. Przykładem jest odwołany w roku 2023 stan zagrożenia epidemicznego, a także aktualna sytuacja międzynarodowa wywołana konfliktem zbrojnym na Ukrainie oraz rosnącą inflacją.

W toku realizacji oraz zabezpieczania źródeł finansowania niniejszej Strategii należy wziąć pod uwagę w szczególności zmienną sytuację społeczno-demograficzną i ekonomiczną, zarówno w skali gminy i regionu, jak i całego kraju. Zmienna jest również kondycja finansów publicznych. Na realizację i stronę finansową Strategii oddziałują również zmiany legislacyjne i zmiany na rynku pracy.