

STRATEGIA ROZWOJU GMINY SOMIANKA NA LATA 2015-2025



**GMINA SOMIANKA
POWIAT WYSZKOWSKI
WOJEWÓDZTWO MAZOWIECKIE**

ZAMAWIAJĄCY	GMINA SOMIANKA
WYKONAWCA	WESTMOR CONSULTING
WYKONAŁ	JOANNA KWAŚNIEWSKA

SOMIANKA 2015

Spis treści

I. Wstęp	4
II. Diagnoza strategiczna Gminy Somianka	5
1. Ogólna charakterystyka Gminy Somianka	5
2. Sytuacja demograficzna Gminy Somianka	6
3. Gospodarka	13
3.1. Rolnictwo.....	13
3.2. Pozarolnicza działalność gospodarcza	15
3.3. Turystyka.....	18
3.4. Rynek pracy i bezrobocie	23
4 Usługi publiczne na terenie Gminy Somianka.....	24
4.1 Usługi społeczne.....	24
3.4.1. Oświata i nauka.....	24
3.4.2. Ochrona zdrowia.....	28
3.4.3. Sport i kultura	28
3.4.4. Pomoc społeczna	30
3.4.5. Bezpieczeństwo publiczne	31
4.2. Usługi komunalne	32
4.2.1. Usługi wodociągowe i kanalizacyjne	33
4.2.2. Zaopatrzenie w energię	35
4.2.3. Infrastruktura komunikacyjna	35
4.2.4. Gospodarka odpadami.....	38
4.2.5. Mieszkalnictwo	40
5. Analiza budżetu Gminy Somianka w latach 2008-2014.....	41
5.1. Dochody Budżetu Gminy Somianka	41
5.2. Wydatki budżetu Gminy Somianka	45
5.3. Wynik budżetów Gminy Somianka w latach 2008-2014.....	49
5.4. Polityka inwestycyjna Gminy.....	50
6. Wyniki badania ankietowego.....	56
7. Kierunki i szanse rozwojowe Gminy Somianka oraz prognozowane tereny zabudowy mieszkaniowej i usługowej.....	63
8. Podsumowanie diagnozy strategicznej – analiza SWOT	65
III. Strategia Rozwoju Gminy Somianka na lata 2015-2025.....	70
1. Misja Gminy Somianka	70
2. Wartości kluczowe	70

3. Wizja Gminy Somianka	71
4. Interesariusze strategii	71
5. Wartość oczekiwana przez interesariusza.....	71
6. Cele strategiczne i cele operacyjne	80
7. Monitorowanie i wdrażanie strategii	89
IV. Spis tabel.....	92
V. Spis rysunków.....	93
VI. Spis wykresów	93

I. Wstęp

Strategia Rozwoju Gminy Somianka na lata 2015-2025 jest planem osiągnięcia długofalowych zamierzeń Gminy Somianka. Implikuje one przejście z obecnej sytuacji do pożądanego stanu wyrażonego w wizji rozwoju.

Strategia Rozwoju Gminy Somianka na lata 2015-2025 to jeden z najważniejszych dokumentów przygotowywanych przez samorząd gminy. Określa ona priorytety i cele polityki rozwoju społeczno-gospodarczego prowadzonego na obszarze danej jednostki. Strategia stanowi także odpowiedź na ustawowy wymóg prowadzenia polityki rozwoju w oparciu o strategię, jak również skuteczną próbę dostosowania działalności Gminy do standardów europejskich. Niniejszy dokument strategiczny stanowi również podstawę do opracowania i wdrożenia na terenie Gminy projektów współfinansowanych ze środków zewnętrznych.

W *Strategii Rozwoju Gminy Somianka na lata 2015-2025* Gmina otrzymała nową misję oraz wizję rozwoju. Zmieniły się również zapisy na poziomie kierunków działań i celów strategicznych.

Strategia Rozwoju Gminy Somianka na lata 2015-2025 składa się z dwóch części:

- 1) część 1 – Diagnoza strategiczna Gminy Somianka,
- 2) część 2 – Strategia Rozwoju Gminy Somianka na lata 2015-2025.

Pierwsza część ma na celu zobrazowanie potencjału społeczno-ekonomicznego Gminy Somianka w kontekście głównych kierunków jej rozwoju tj. **mieszkalnictwa, przedsiębiorczości oraz turystyki**, uwzględniając przy tym przestrzenne uwarunkowania środowiskowo-infrastrukturalne Gminy. Diagnoza strategiczna Gminy Somianka jest podstawowym punktem wyjścia do konstruowania kierunków działań, a następnie celów strategicznych i celów operacyjnych.

Druga część strategii została opracowana na podstawie wniosków z diagnozy strategicznej i zawiera konkretny plan działania Gminy Somianka do 2025 roku, w którym określone zostały następujące elementy: misja, wizja, rozwój, wartości kluczowe, cele strategiczne i operacyjne oraz sposób monitorowania realizacji niniejszej strategii z określeniem docelowych wskaźników.

Strategia Rozwoju Gminy Somianka powinna stanowić dokument bazowy, wspierać i synergicznie wpływać na realizację celów i działań sprecyzowanych w innych dokumentach planistycznych i strategicznych Gminy, wpływając na jej ożywienie gospodarcze, ekonomiczne oraz rozwój w sferze społecznej, kulturalnej i turystycznej.

Okres realizacji *Strategii Rozwoju Gminy Somianka* przyjęto na dziesięć lat (2015-2025). Strategia dla Gminy Somianka została sformułowana w ścisłej korelacji z aktualnie

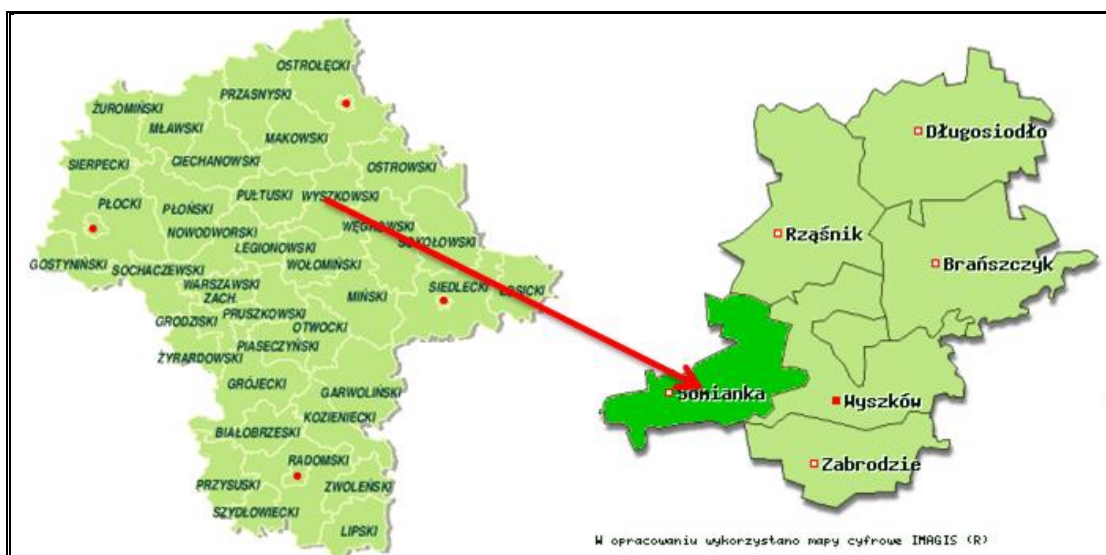
obowiązującymi dokumentami o charakterze planistycznym szczebla regionalnego, krajowego i międzynarodowego.

II. Diagnoza strategiczna Gminy Somianka

1. Ogólna charakterystyka Gminy Somianka

Gmina Somianka jest gminą wiejską, umiejscowioną w środkowej części województwa mazowieckiego w południowo-zachodniej części powiatu wyszkowskiego. Niniejsza jednostka samorządu terytorialnego usytuowana jest nad rzeką Bug, przy węzłach komunikacyjnych z Wyszkowa do Wierzbicy i z Wyszkowa do Pułtusa.

Rysunek 1. Gmina Somianka w powiecie wyszkowskim i na tle województwa mazowieckiego



Źródło: www.zpp.pl

Gmina Somianka graniczy z następującymi gminami:

- Gmina Dąbrówka (powiat wołomiński),
- Gmina Rząśnik (powiat wyszkowski),
- Gmina Serock (powiat legionowski),
- Gmina Wyszków (powiat wyszkowski),
- Gmina Zatory (powiat pułtusk).

Rysunek 2. Mapa Gminy Somianka



Źródło: <https://pl.wikipedia.org/>

Gmina Somianka zajmuje powierzchnię 116,38 km², co stanowi 13,28% powierzchni powiatu. Na terenie Gminy wyodrębniono 31 sołectw o zróżnicowanym obszarze i zaludnieniu: Barcice, Celinowo, Henrysin, Huta Podgórna, Jackowo Dolne, Jackowo Górne, Janki, Jasieniec, Kręgi, Michałin, Nowe Kozłowo, Nowe Płudy, Nowe Wypychy, Ostrowy, Popowo Kościelne, Popowo-Letnisko, Popowo-Parcele, Skorki, Somianka-Parcele, Somianka Zaszosie (części składowe Somianki), Stare Kozłowo, Stary Mystkówiec, Stare Płudy, Stare Wypychy, Suwin, Ulasek, Wielątki Rosochate, Wielecin, Wola Mystkowska, Wólka Somiankowska, Zdziebórz

Gmina Somianka jest korzystnie położona pod względem komunikacyjnym. Przez jej teren przebiegają:

- droga krajowa nr 62 (przez teren Gminy Somianka przebiega 18 kilometrowy odcinek tej drogi w całości asfaltowy);
- droga wojewódzka nr 618 relacji Gołomin – Pułtusk - Wyszaków (przez teren Gminy Somianka przebiega 4 kilometrowy odcinek tej trasy w całości asfaltowy);
- drogi powiatowe, ich długość na terenie Gminy to około 40 km;
- drogi gminne lokalne o łącznej długości około 42 km;
- drogi gminne dojazdowe do pól i działek o łącznej długości 312 km.

2. Sytuacja demograficzna Gminy Somianka

Zgodnie z danymi GUS, na koniec 2014 roku Gminę Somianka zamieszkiwały 5 563 osoby. Pod względem płci, niewielką przewagą stanowili mężczyźni - 51,01% na koniec 2014 roku. Porównując rok 2008 z 2014 należy stwierdzić, że ogólna liczba mieszkańców Gminy zwiększyła się o 100 osób, czyli o 1,8%.

Tabela 1. Struktura demograficzna Gminy Somianka

Wyszczególnienie	Jedn. miary	2008	2009	2010	2011	2012	2013	2014
Ludność wg miejsca zameldowania/zamieszkania i płci								
ogółem	osoba	5 463	5 463	5 573	5 570	5 594	5 591	5 563
mężczyźni	osoba	2 737	2 738	2 820	2 814	2 824	2 831	2 838
<i>mężczyźni %</i>	%	50,01%	50,11%	50,60%	50,52%	50,48%	50,63%	51,01%
kobiety	osoba	2 726	2 725	2 753	2 756	2 770	2 760	2 725
<i>kobiety %</i>	%	49,89%	49,88%	50,60%	50,60%	49,51%	49,36%	48,98%
Przyrost naturalny								
ogółem	-	3	24	-11	-8	1	1	0
mężczyźni	-	-3	6	19	-3	-2	2	12
kobiety	-	6	18	-30	-5	3	-1	-12
Migracje na pobyt stały gminne								
zameldowania ogółem	osoba	55	59	69	65	47	63	30
zameldowania z miast	osoba	25	35	44	39	22	30	13
zameldowania ze wsi	osoba	30	24	25	26	25	33	17
wymeldowania ogółem	osoba	60	60	60	60	41	78	52
wymeldowania do miast	osoba	26	23	36	24	21	43	22
wymeldowania na wieś	osoba	34	37	24	36	20	35	30
saldo migracji	osoba	-5	-1	9	5	6	-15	-22

Źródło: Dane GUS

Największa liczba ludności zamieszkuje miejscowość Somianka - 471 osób, która pełni funkcję lokalnego ośrodka administracyjno - usługowego i w którym mieści się Urząd Gminy. Następnymi w kolejności sołectwami pod względem liczby mieszkańców są Wola Mystkowska - 365 osób oraz Kręgi – 352 mieszkańców. Najmniej mieszkańców liczy sołectwo Popowo Letnisko – 28 mieszkańców oraz sołectwo Huta Podgórna - 38 mieszkańców.

Tabela 2. Zestawienie liczby mieszkańców na terenie poszczególnych sołectw Gminy Somianka (stan na 31.12.2014 r.)

Sołectwo/dzielnica	Liczba ludności (w tym na pobyt czasowy)
Barcice	185
Jasieniec	94
Michalin	113
Nowe Płudy	147
Kregi	352
Celinowo	95
Nowe Wypychy	142
Stare Wypychy	79
Stary Mystkówiec	286
Wielątki Rosochate	119
Nowe Kozłowo	140
Ostrowy	197
Skorki	225
Stare Kozłowo	260
Wola Mystkowska	365
Jackowo Dolne	114
Jackowo Górne	160
Janki	114
Popowo Kościelne	155
Popowo Letnisko	28
Huta Podgórna	38
Popowo Parcele	204
Henrysin	Ujęto w Wielęcinie
Wielęcin	169
Somianka	471
Somianka Zaszosie	Ujęto w Somiance
Suwin	157
Ulasek	228
Wólka Somiankowska	281
Zdziebórz	192
Somianka-Parcele	227
Stare Płudy	208

Źródło: Urząd Gminy Somianka

Przyrost naturalny na terenie Gminy Somianka w analizowanym okresie przyjmował wartości zarówno dodatnie, jak i ujemne. Dodatni przyrost naturalny odnotowano w latach 2008, 2009, 2012 oraz 2013 (w 2014 roku przyrost naturalny równy był 0). W pozostałych latach poddanych analizie, przyjmował on niekorzystne wartości ujemne, co oznacza przewagę zgonów nad liczbą urodzeń żywych.

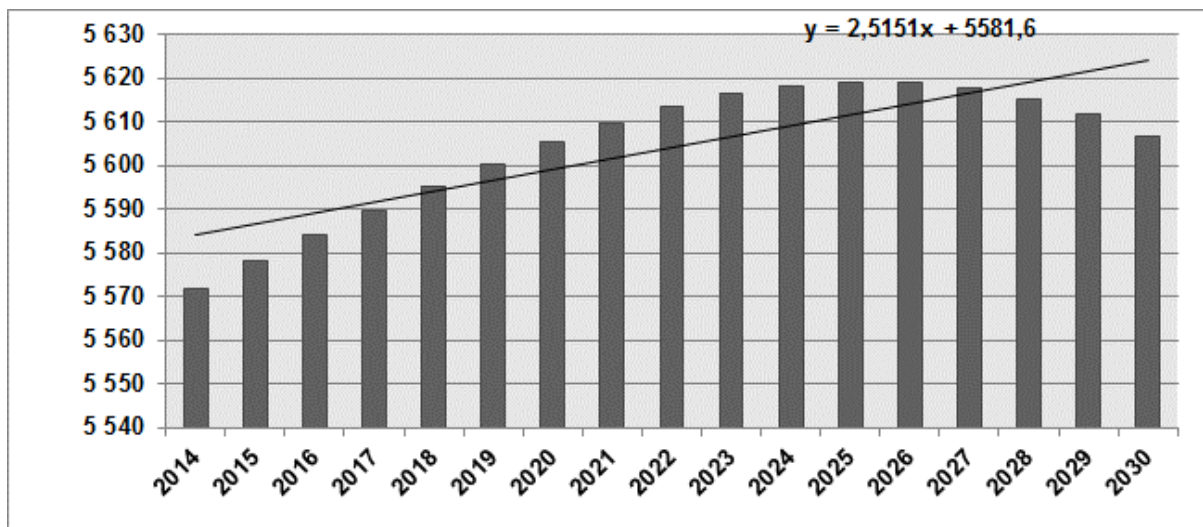
Podobnie kształtowało się **saldo migracji**. W latach 2010, 2011 oraz 2012 saldo przyjęło wartość dodatnią (9,5,6). Dodatnie wartości salda wskazują na przewagę liczby osób napływających na teren Gminy nad liczbą osób ją opuszczających. W pozostałych latach, osiągało ono wartości ujemne.

Reasumując, obiecująco kształtujący się wzrost liczby mieszkańców Gminy Somianka związany jest przede wszystkim z:

- odnotowaną w ostatnich latach tendencją ogólnokrajową związaną ze wzrostową falą migracji mieszkańców wielkich aglomeracji miejskich i dużych miast na tereny mniejszych miast oraz wsi. Atrakcyjne położenie Gminy Somianka w bezpośrednim sąsiedztwie Wyszkowa i bliskiej odległości od Warszawy sprzyja tej tendencji - coraz więcej mieszkańców miasta, a także coraz więcej osób powracających z zagranicy podejmuje decyzję o zamieszkaniu na terenie Gminy Somianka (co potwierdza również dodatnie saldo migracji będące wynikiem dużej liczby zameldowań osób z terenu miast),
- korzystnym połączeniem komunikacyjnym z Wyszkowem i Warszawą oraz innymi ważnymi ośrodkami miejskimi,
- dobrze rozwijającą się infrastrukturą techniczną umożliwiającą rozwój budownictwa mieszkalnego na terenie Gminy,
- dobrze rozwiniętą infrastrukturą oświatową, w tym opieką przedszkolną,
- dobrze zorganizowaną ochroną zdrowia mieszkańców Gminy.

Potwierdzeniem tego jest dokonana prognoza liczby ludności Gminy Somianka do 2030 roku na podstawie danych o liczbie ludności na terenie Gminy Somianka w latach 2008 – 2014, a także na podstawie prognozy liczby ludności na obszarach wiejskich *podregionu mazowieckiego – powiat wyszkowski* opracowanej przez GUS.

Wykres 1. Prognoza ludności dla Gminy Somianka na lata 2014-2030



Źródło: Opracowana na podstawie Prognoza dla powiatów i miast na prawie powiatu oraz podregionów na lata 2014-2050 (opracowana w 2014 r.)

Efektom wzrostu liczby mieszkańców Gminy Somianka będzie przede wszystkim wzrost dynamiki jej rozwoju poprzez:

- rozwój mieszkalnictwa – napływ nowych mieszkańców będzie miał pozytywny wpływ na rozwój nowego budownictwa mieszkaniowego, a także wyposażenie terenów mieszkaniowych w niezbędną infrastrukturę techniczną (w tym wodno - kanalizacyjną i drogową) oraz społeczną (choćby poprzez zapewnienie odpowiedniej liczby miejsc w szkołach i przedszkolach funkcjonujących na terenie Gminy lub zapewnienie odpowiedniego dostępu do kultury i rozrywki),
- rozwój przedsiębiorczości – napływ nowych mieszkańców spowoduje wzrost zapotrzebowania na usługi. Istnieje zatem duże prawdopodobieństwo, że zwiększy się aktywność gospodarcza obecnych mieszkańców Gminy Somianka.

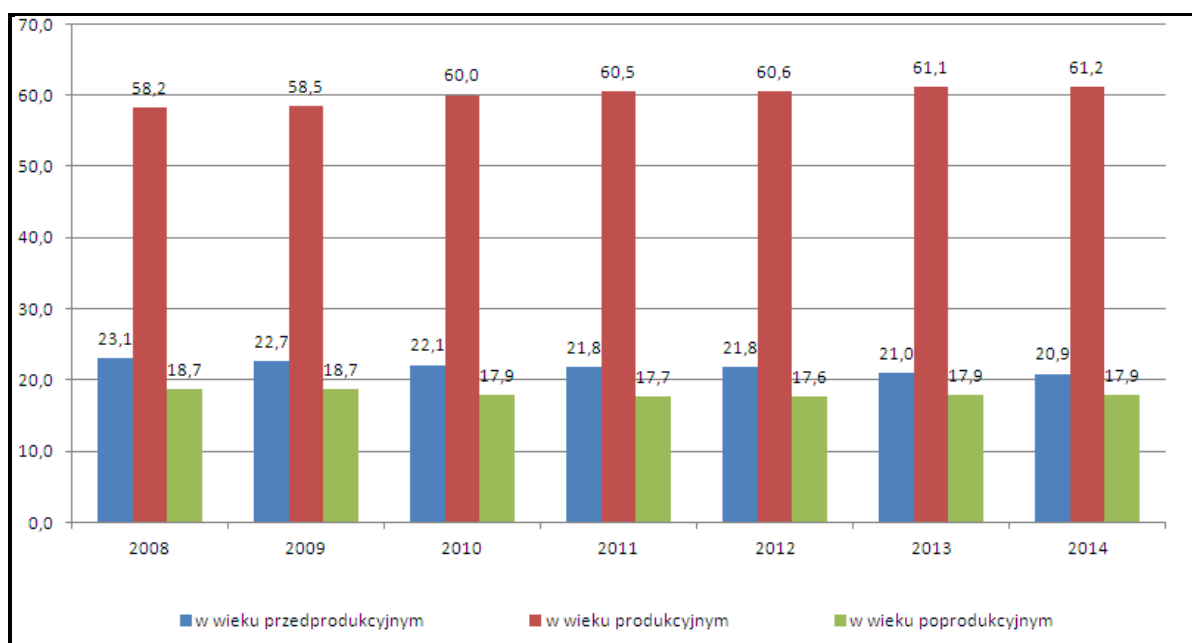
W konsekwencji, wzrost liczby ludności wpłynie bezpośrednio na wzrost dochodów własnych Gminy (m.in. z tytułu podatku od nieruchomości, podatku dochodowego od osób fizycznych i prawnych).

Wykres 2 przedstawia jak kształtował się **podział ludności według ekonomicznych grup wieku** w latach 2008 - 2014 na terenie Gminy Somianka.

Na terenie Gminy Somianka ludność w wieku produkcyjnym w 2014 r. stanowiła 61,2% ogólnej liczby mieszkańców niniejszej jednostki samorządu terytorialnego, natomiast ludność w wieku przedprodukcyjnym oscylowała na poziomie 20,9%, a w wieku poprodukcyjnym 17,9%. W analizowanym okresie można zauważyć iż:

- liczba ludności w wieku produkcyjnym systematycznie rośnie, co oznacza, że coraz więcej mieszkańców Gminy osiąga wiek, w którym podejmuje pracę lub naukę w szkołach wyższych;
- liczba ludności w wieku przedprodukcyjnym systematycznie maleje co oznacza, że rodzi się coraz mniej dzieci;
- liczba ludności w wieku poprodukcyjnym ulegała wahaniom, jednak ostatecznie w 2014 była niższa o 0,8 p.p. niż w roku bazowym.

Wykres 2. Podział ludności wg ekonomicznych grup wieku na terenie Gminy Somianka w latach 2008-2014 (w %)



Źródło: Dane GUS

Analiza ludności Gminy Somianka w kontekście ekonomicznych grup wieku pozwala zauważyć, że społeczeństwo na terenie Gminy starzeje się, tak jak obserwuje się to w skali kraju i Europy. Zmiany zachodzące w strukturze wiekowej mieszkańców, bez podjęcia odpowiednich działań profilaktycznych, mogą pociągać za sobą następujące problemy:

- nie biorąc pod uwagę ewentualnych migracji na teren Gminy, prognozuje się spadek zapotrzebowania na usługi przedszkolne w kolejnych latach w związku ze spadkiem liczby osób w wieku przedprodukcyjnym, a także przewiduje się spadek liczby uczniów uczęszczającej do szkół podstawowych i gimnazjów. Może to mieć negatywne konsekwencje w postaci konieczności racjonalizacji sieci szkół, których utrzymanie będzie nieefektywne w stosunku do liczby uczniów do niej uczęszczających,
- obserwowany będzie wzrost liczby osób starszych, który prawdopodobnie pociągnie za sobą nawarstwianie się problemów społecznych dotyczących osoby starsze oraz zwiększenie wydatków Gminy w zakresie opieki społecznej. Gmina powinna zatem dążyć

do rozwoju usług skierowanych do starszych grup wiekowych oraz rozwoju działalności z zakresu opieki zdrowotnej i socjalnej ukierunkowanej do tej grupy. Niezbędna jest także likwidacja barier architektonicznych oraz tworzenie łatwo dostępnej komunikacji publicznej.

Szczegółowy podział ludności Gminy Somianka wg wieku w 2014 roku, przedstawia poniższa tabela. Najliczniejszą grupę stanowiły osoby w wieku 30-34 lata, następnie 25-29 lat oraz 20-24 lat.

Tabela 3. Struktura wiekowa mieszkańców Gminy Somianka w 2014 roku

Wyszczególnienie	ogółem	mężczyźni	kobiety
0-4	327	179	148
5-9	354	185	169
10-14	284	141	143
15-19	358	186	172
20-24	450	232	218
25-29	453	236	217
30-34	454	234	220
35-39	371	216	155
40-44	315	181	134
45-49	347	162	185
50-54	352	199	153
55-59	362	199	163
60-64	274	142	132
65-69	221	90	131
70-74	196	97	99
75-79	177	67	110
80-84	140	55	85
85 i więcej	128	37	91

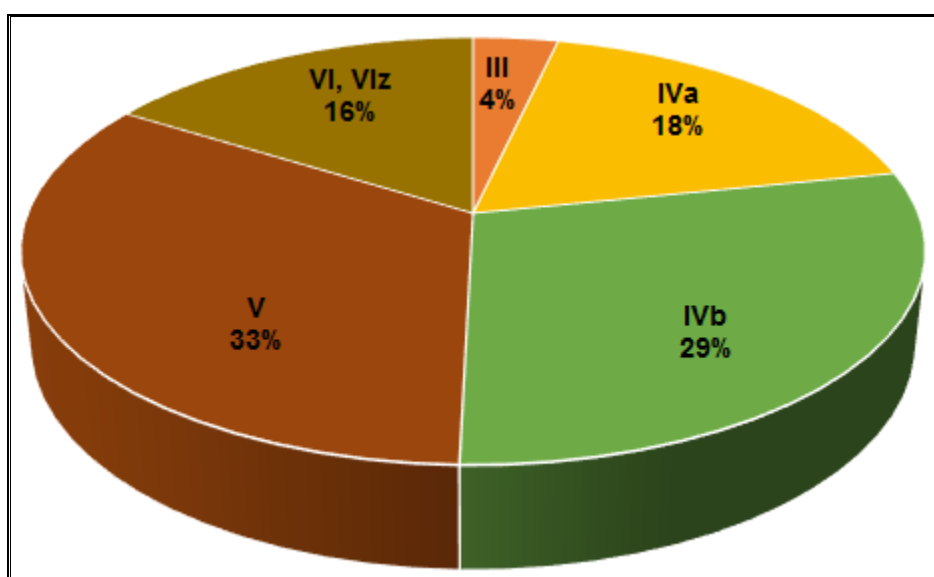
Źródło: Dane GUS

3. Gospodarka

3.1. Rolnictwo

Gmina Somianka jest gminą typowo rolniczą. Użytki rolne stanowią tutaj aż 73% powierzchni. O tak wysokim odsetku użytków rolnych decyduje przede wszystkim jakość gleb. Na przedmiotowym obszarze przeważają gleby zaliczane do V i VI klasy bonitacyjnej, spotykane są także płaty gleb III i IV klasy bonitacyjnej (głównie w środkowej części gminy). Na obszarze Gminy prowadzona jest zróżnicowana działalność rolnicza w zależności od warunków naturalnych i ekonomicznych.

Wykres 3. Udział poszczególnych klas bonitacyjnych wśród gruntów na terenie Gminy Somianka



Poniższa tabela przedstawia strukturę zagospodarowania gruntów na terenie Gminy Somianka. Największy udział stanowią użytki rolne – 8 603,58 ha (73%), znacznie mniejszą powierzchnię zajmują lasy i grunty leśne, których obszar wynosi 2 027,41 ha (tj. 17,2%). W strukturze użytków rolnych największą powierzchnię zajmują grunty orne – 7 092,33 ha, a najmniejszą sady – 129,23 ha.

Tabela 4. Struktura zagospodarowania gruntów Gminy Somianka

Wyszczególnienie	J. m.	Stan na dzień 31.12.2014r.
użytki rolne	ha	8 603,58
grunty orne	ha	7 092,33
sady	ha	129,23
łąki:	ha	432,30
pastwiska:	ha	949,72
lasy i grunty leśne	ha	2 027,41
pozostałe grunty i nieużytki	ha	1 152,87
Powierzchnia gminy ogółem	ha	11 783,86

Źródło: Dane Urzędu Gminy Somianka

Na terenie Gminy Somianka działa około 1 110 indywidualnych gospodarstw rolnych. Średnia powierzchnia gospodarstwa wynosi 7 ha.

Zgodnie z Powszechnym Spisem Rolnym przeprowadzonym w 2010 roku, największa powierzchnia gruntów rolnych przeznaczona była pod zasiew żyta, następnie pszenżyta ozimego oraz pod uprawę ziemniaków.

Tabela 5. Struktura zasiewów na terenie Gminy Somianka w 2010 roku

Wyszczególnienie	jednostka miary	2010
ogółem	ha	5 811,58
pszenica ozima	ha	46,94
pszenica jara	ha	55,35
żyto	ha	1 697,67
jęczmień ozimy	ha	51,32
jęczmień jary	ha	59,62
owies	ha	755,39
pszenżyto ozime	ha	1 567,85
pszenżyto jare	ha	89,12
mieszanki zbożowe ozime	ha	144,22
mieszanki zbożowe jare	ha	191,92
kukurydza na ziarno	ha	119,11
ziemniaki	ha	840,58
uprawy przemysłowe	ha	38,49
buraki cukrowe	ha	11,58
rzepak i rzepik razem	ha	26,91

Źródło: Dane GUS (Powszechny Spis Rolny z 2010 roku)

Najwięcej gospodarstw rolnych hoduje bydło (484 gospodarstw) i trzodę chlewną (387 gospodarstw rolnych). Natomiast pod względem liczby zwierząt gospodarskich sytuacja wygląda odwrotnie - zdecydowaną przewagę w hodowli wykazuje trzoda chlewna razem – 11 212 sztuk, a następnie drób ogółem – 10 726 sztuk.

Tabela 6. Struktura hodowli zwierząt gospodarskich na terenie Gminy Somianka w 2010 roku

Wyszczególnienie	Liczba gospodarstw [szt.]	Liczba zwierząt gospodarskich [szt.]
bydło razem	484	4 505
bydło krowy	408	1 816
trzoda chlewna razem	387	11 212
trzoda chlewna lochy	327	1 165
konie	40	105
drób ogółem razem	356	10 726
drób ogółem drób kurzy	354	9 897

Źródło: Dane GUS (*Powszechny Spis Rolny z 2010 roku*)

3.2. Pozarolnicza działalność gospodarcza

Tereny Gminy Somianka to nie tylko tereny rolnicze. Na terenie Gminy obecnie działa ponad trzysta pięćdziesiąt podmiotów gospodarczych. Według danych GUS na koniec 2014 r. na terenie Gminy Somianka działało 357 podmiotów gospodarczych, z czego 13 w sektorze publicznym oraz 344 w sektorze prywatnym.

Liczba podmiotów gospodarczych w latach 2008 – 2014 ulegała wahaniom. Jednak ostatecznie porównując rok 2014 z rokiem bazowym, nastąpił wzrost liczby podmiotów gospodarczych o 52 podmioty (tj. o 17%). Spadek nastąpił w sektorze publicznym (o 4 podmioty). W przypadku sektora prywatnego odnotowano wzrost, głównie wśród osób fizycznych prowadzących działalność gospodarczą (wzrost o 19% w porównaniu do roku 2008).

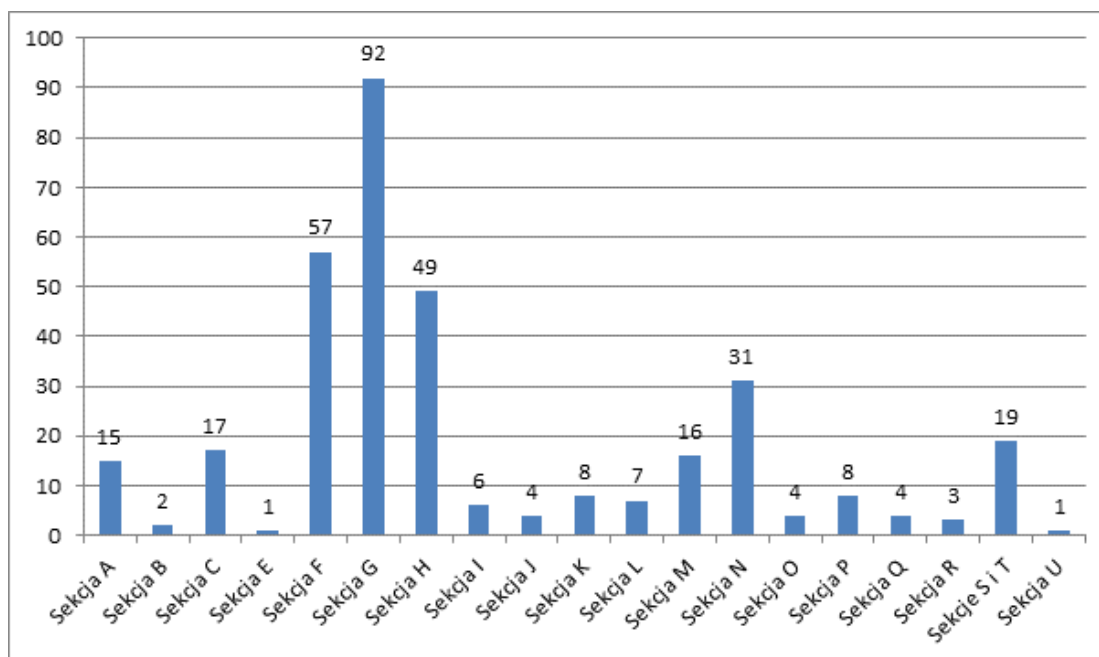
Tabela 7. Struktura działalności gospodarczej według sektorów w Gminie Somianka w latach 2008 – 2014

Wyszczególnienie		2008	2009	2010	2011	2012	2013	2014
podmioty gospodarki narodowej ogółem		305	278	298	309	336	345	357
sektor publiczny	sektor publiczny - ogółem	17	17	16	16	14	13	13
	sektor publiczny - państwowe i samorządowe jednostki prawa budżetowego	14	14	13	13	11	11	11
sektor prywatny	sektor prywatny - ogółem	288	261	282	293	322	332	344
	sektor prywatny - osoby fizyczne prowadzące działalność gospodarczą	255	231	251	260	279	288	296
	sektor prywatny - spółki handlowe	5	5	5	3	9	9	9
	sektor prywatny - spółdzielnie	1	1	1	1	1	1	1
	sektor prywatny - stowarzyszenia i organizacje społeczne	8	7	8	11	13	13	13

Źródło: Dane GUS

Zgodnie z wykresem 4, prywatna działalność gospodarcza prowadzona na terenie Gminy Somianka koncentruje się głównie na: handlu hurtowym i detalicznym, budownictwie oraz transporcie i gospodarce magazynowej.

Wykres 4. Struktura działalności gospodarczej na terenie Gminy Somianka w 2014 r. wg sekcji PKD 2007



Źródło: Opracowanie własne na podstawie GUS

Legenda:

A	Rolnictwo, leśnictwo, łowiectwo i rybactwo
B	Górnictwo i wydobywanie
C	Przetwórstwo przemysłowe
E	Dostawa Wody; gospodarowanie ściekami i odpadami oraz działalność związana z rekultywacją
F	Budownictwo
G	Handel hurtowy i detaliczny, naprawa pojazdów samochodowych, włączając motocykle
H	Transport i gospodarka magazynowa
I	Działalność związana z zakwaterowaniem i usługami gastronomicznymi
J	Informacja i komunikacja
K	Działalność finansowa i ubezpieczeniowa
L	Działalność związana z obsługą rynku nieruchomości
M	Działalność profesjonalna, naukowa i techniczna
N	Działalność w zakresie usług administrowania i działalności wspierającej
O	Administracja publiczna i obrona narodowa, obowiązkowe ubezpieczenia społeczne
P	Edukacja
Q	Opieka zdrowotna i pomoc społeczna
R	Działalność związana z kulturą, rozrywką i rekreacją
S i T	Pozostała działalność usługowa, Gospodarstwa domowe zatrudniające pracowników; gospodarstwa domowe produkujące wyroby i świadczące usługi na własne potrzeby
U	Organizacje i zespoły eksterytorialne

Do największych/kluczowych podmiotów gospodarczych funkcjonujących na terenie Gminy Somianka należy zaliczyć:

- Zakłady Mięsne Somianka Andrzej Ruciński;
- Ubojnia Zwierząt „BARTEK” sp. j.;
- P.U.H :ELTRANS’ Janusz Leszek Kmoch;
- Przedsiębiorstwo Wielobranżowe „DARPOL”;
- P.H.U. „ROLMAX” Zdzisław Bonisławski.

Źródło: Dane Urzędu Gminy Somianka

3.3. Turystyka

Czynnikami warunkującymi konkurencyjność regionu obok atrakcyjnej lokalizacji są: stan środowiska naturalnego oraz jego atrakcyjność turystyczna. Czynniki te wpływają na jakość życia mieszkańców regionu oraz na napływ podmiotów gospodarczych i kapitału spoza niego.

Gmina Somianka to malowniczo położona jednostka samorządu terytorialnego. Charakteryzuje ją zróżnicowany pod względem przyrodniczym obszar - występują tu zarówno lasy, jak i rzeka, które stanowią główną atrakcję dla gości odwiedzających Gminę. Krajobraz rolniczo - turystyczny, wraz z dużymi kompleksami leśnymi, przepływającą rzeką Bug oraz dzikimi rozlewiskami i łąkami stanowi doskonale warunki do rekreacji i wypoczynku. Należy ponadto podkreślić, że cały obszar Gminy włączony jest do obszaru Zielonych Płuc Polski oraz fakt, iż na terenie Gminy wyznaczono obszary Natura 2000.

Źródło: <http://www.somianka.pl>; <http://www.siesie.vot.pl/>

WALORY PRZYRODNICZE

Do walorów przyrodniczo - krajobrazowych Gminy Somianka należy zaliczyć przede wszystkim lasy i rzekę Bug, które stanowią główną atrakcję dla gości odwiedzających Gminę.

Lasy i użytki leśne stanowią około 15% powierzchni gminy. Tworzą one ostoje dla wielu gatunków zwierząt. Opisywane obszary są terenami obfitującymi w dużą ilość grzybów, jagód i dzikiej zwierzyny, co stwarza dogodne warunki do aktywnego wypoczynku dla każdego, kto poszukuje ciszy i obcowania z naturą. Z kolei nieuregulowany bieg rzeki Bug, stwarza korzystne warunki dla dziko żyjącego ptactwa, zwierzyny oraz rzadkich okazów roślin. Powyższe uwarunkowania stanowiły podstawę dla utworzenia na terenie Gminy obszarów Natura 2000 oraz włączenia Gminy w zasięg Zielonych Płuc Polski. Ponadto należy wskazać, że na dużym obszarze Gminy znajduje się Nadbużański Park Krajobrazowy.

Obszary Natura 2000:

1. **Puszcza Biała** - teren puszczy posiada duże walory turystyczne, z których korzystanie ułatwiają szlaki turystyczne, umożliwiające zarówno wycieczki jednodniowe, jak i wielodniowe rajdy. Szlaki prowadzą do ciekawych miejsc przyrodniczych i pamięci narodowej z okresu walk powstańczych i wojen, a jeden z nich przebiega przez Nadbużański Park Krajobrazowy, stanowiący formę ochrony na terenie puszczy. Zwiedzając obszar ostoi, warto zatrzymać się w malowniczo położonej miejscowości Brok, gdzie można również obejrzeć takie zabytkowe miejsca jak: pozostałości murowanej, letniej rezydencji biskupów płockich z początku XVII wieku oraz XVI-wieczny, renesansowy kościół.
2. **Dolina Dolnego Bugu** bogata jest w miejsca o wysokiej wartości przyrodniczej. Stanowią je tereny bagienne w okolicach ujść dopływów Bugu czy fragmentów jego dawnego koryta, które reprezentowane są przez dużą ilość, cennych krajobrazowo, poprzez ich zróżnicowanie i porośnięcie przez roślinność wodną, starorzeczy. Poznanie tych urokliwych miejsc, umożliwia wiele ścieżek edukacyjnych poprowadzonych na terenach sąsiadujących z Bugiem urokliwych gmin, w tym Gminy Somianka.
3. **Ostoja Nadbużańska** - to miejsce szczególnie polecane dla turystów, którzy preferują sporty wodne i odpoczynek na plaży. Ostoja nadbużańska ciągnie się przez 260 km, aż do ujścia Krzny. Dolina Bugu charakteryzuje się tym, że z dnia na dzień zmienia swój bieg. Suche wydmy graniczą z torfowiskami, podmokłe lasy łąkowe występują na przemian z borami sosnowymi. Na barwnych szczególnie wiosną łąkach i leśnych polanach rosną cenne przyrodniczo gatunki roślin. Na uwagę zasługują w szczególności wawrzynek wilczelyko, lilia złotogłów, naparstnica zwyczajna, zimozioł północny. Ponadto wyjątkowo ciekawymi egzemplarzami są lepnica litewska, sasanka Tekli, smagliczka drobna. Szczególnie rzadkimi okazami wpisanymi do Polskiej Czerwonej Księgi Roślin widlicz cyprysowy, starodub łąkowy, wielosił błękitny, czarcikęsik Kluka, cibora żółta, turzyca luźnokępkowa. Gatunkiem nadmorskim jest lepiężnik kutnerowaty, a parzydło leśne reprezentuje florę górską. Bogactwo roślinne i obfitość wód sprawia że Ostoja Nadbużańska jest siedliskiem ptactwa wodno-błotnego.

Źródło: <http://natura2000.gdos.gov.pl/>

Nadbużański Park Krajobrazowy - obszar parku charakteryzuje się dużym zróżnicowaniem krajobrazu. Największym jego walorem jest zachowana dolina Bugu, z płynącą meandrami rzeką, licznymi starorzeczami i wyspami w nurcie oraz piaszczystymi łachami i skarpami. Oprócz doliny rzecznej do parku wchodzi również kompleksy leśne – pozostałości dawnych

puszcz, które zajmują około 36% powierzchni parku. Poza atrakcjami przyrodniczymi Nadburzański Park Krajobrazowy, to także obszar, na którym znajdują się rozległe tereny o zachowanym tradycyjnym wiejskim krajobrazie kulturowym. Nieodzownym elementem rozpoznawania NPK są specjalnie ku temu wytyczone ścieżki przyrodnicze.

Na uwagę zasługuje również fakt, że obszar Gminy Somianka usytuowany jest na obszarze funkcjonalnym „Zielonych Płuc Polski”. Obszar ten zajmuje 63 234 km² północno - wschodniej części kraju, co stanowi 20,2% powierzchni Polski. Elementem determinującym wyznaczenie powyższego obszaru, była ochrona jednych z najcenniejszych w kraju i Europie systemów ekologicznych. Zielone Płuca Polski to tereny nie tylko o czystym środowisku, ale również o uznanych w świecie unikatowych wartościach przyrodniczych i walorach krajobrazowych.

Cechy, które wyróżniają ten obszar:

- niska gęstość zaludnienia oraz dostosowanie do warunków naturalnych;
- spokój i czyste powietrze;
- dobre warunki do rozwoju rolnictwa ekologicznego i „czystego przemysłu”;
- dobrą jakość środowiska przyrodniczego;
- możliwość obcowania z przyrodą nie zmienioną przez cywilizację;
- rozwijającą się infrastrukturę usługową;
- niepowtarzalną bioróżnorodność;
- kompleksy lasów, jezior i użytków zielonych, stanowiące idealne miejsce dla wypoczynku;
- bogactwo oraz różnorodność kultur i obyczajów;
- smaczną tradycyjną kuchnię;
- rozwijającą się infrastrukturę usługową.

Atrakcyjność turystyczną podnoszą również elementy infrastruktury paraturystycznej takie jak: szlaki turystyczne, ośrodki wczasowe, wypożyczalnie sprzętu turystycznego, punkty informacji turystycznej. Ich istnienie uatrakcyjnia i ułatwia pobyt turysty w danym miejscu, a jednocześnie służy stałym mieszkańcom.

Źródło: <http://www.somianka.pl>

Na terenie Gminy Somianka występuje także jeden pomniki przyrody:

- Dąb szypułkowy o nazwie „Dąb Sławek” w miejscowości Popowo - Parcele.

WALORY KULTUROWE

Podróżując po terenie Gminy Somianka, oprócz malowniczych widoków można napotkać także obiekty zabytkowe.

Do najważniejszych zabytków Gminy Somianka, należą:

- pałac parterowy z drugiej połowy XIX wieku położony w Somiance,
- drewniany, barokowy kościół z 1758 r. zaliczany do zabytków klasy zerowej, położony w Barcicach,
- neogotycki pałacyk z XVIII w. przebudowany w II połowie XIX w. położony w Popowie-Parcelach,
- kościół w stylu neogotyckim z 1900 r. położony w Popowie Kościelnym,
- neorenesansowy dwór z pierwszej połowy XIX w. położony w Kręgach.

Źródło: <http://www.somianka.pl>

Zaplecze turystyczne

Walory krajobrazowe w połączeniu z zabytkami występującymi na terenie Gminy Somianka, stanowią dobrą podstawę do rozwoju turystyki i rekreacji na przedmiotowym terenie. Walory turystyczne i rekreacyjne dodatkowo podnosi dobrze rozbudowana baza noclegowo – wypoczynkowa oraz infrastruktura turystyczno – rekreacyjna, na którą składają się przede wszystkim:

1. Ścieżki turystyczne (rowerowe i piesze) umożliwiają poznanie miejsc interesujących pod względem przyrodniczym i historycznym oraz aktywny wypoczynek. Wśród ścieżek turystycznych na terenie Gminy Somianka należy wymienić:

szlaki rowerowe:

- czerwony (szlak główny) – o długości 18 km, relacji Kręgi – Michalin – Somianka - Somianka Parcele – Jasieniec – Barcice - Kępa Barcicka - Lasy Państwowe Somianka;
- zielony (szlak leśny) – o długości 15 km, relacji Lasy Państwowe Somianka – Somianka - Somianka Parcele – Jasieniec - Lasy Państwowe Somianka;
- niebieski (szlak ptasi) – o długości około 30km, relacji Somianka Parcele - Stare Płudy – Wielęcín - Huta Podgórna - Popowo Parcele - Popowo Kościelne – Janki - Jackowo Dolne – Barcice - Somianka Parcele;
- żółty (szlak polny) – o długości 32km, relacji Somianka - Płudy Stare – Suwin – Ulasek – Zdziebórz – Skorki - Wypychy Stare - Stary Mystkówiec - Wielątki Rosochate - Wola Mystkowska - Kozłowo Stare – Ostrowy - Wólka Somiankowska – Kręgi – Michalin - Somianka.

szlaki piesze:

- czarny – o długości 15 km, relacji Janki - Jackowo Górne – Barcice – Jasieniec - Somianka Parcele – Somianka – Michalin - Kręgi;
- niebieski – o długości 15 km, relacji Wielęcín - Huta Podgórna - Popowo Parcele - Popowo Kościelne – Janki - Jackowo Dolne – Barcice - Kępa Barcicka - Lasy Państwowe Somianka.

szlaki konne:

- zielony – o długości 17 km, łączący Popowo Parcele - Popowo Kościelne – Janki - Jackowo Górne – Barcice - Kępa Barcicka - Lasy Państwowe Somianka.

Źródło: <http://www.somianka.pl>

2. Aby zachęcić do aktywnego wypoczynku otwarto w Somiance wypożyczalnię rowerów. Ponadto w miejscowości Popowo Parcele znajduje się specjalistyczne gospodarstwo rolne zajmujące się hodowlą koni, gdzie można nauczyć się jazdy konnej, jak również przejechać się bryczką, a zimą uczestniczyć w kuligu.

Dla podniesienia standardów turystycznych wymagana jest rozbudowa bazy noclegowej i rozwój urządzeń rekreacyjno - sportowych. Szczególnego znaczenia nabiera realizacja urządzeń sportowych oraz wprowadzenia takich form wypoczynku, które umożliwiłyby wydłużenie sezonu turystycznego. Ważną kwestią jest także rozbudowa tras rowerowych, które przyciągną na teren Gminy miłośników rekreacyjnej jazdy na rowerze. Znacznego rozmachu nabrać powinna w skali Gminy agroturystyka oparta o w/w elementy przyrodniczo - krajobrazowe i kulturowe Gminy.

W oparciu o w/w elementy przyrodniczo - krajobrazowe i kulturowe, w Gminie można rozwinąć następujące formy turystyki, które powinny przyczynić się do wzrostu znaczenia funkcji turystycznej jako wspomagającej rozwój Gminy:

- agroturystyka – ukształtowanie terenu, warunki przyrodnicze, obiekty dziedzictwa kulturowego są wyraźnymi przesłankami dla wspomagania lokalnych inicjatyw sołectw w zakresie agroturystyki. W tej kwestii konieczne jest opracowanie spójnego programu rozwoju turystyki w połączeniu z planem odnowy wsi;
- turystyka wędkarska - obecność rzeki stanowi wspaniałą podstawę dla rozwoju turystyki wędkarskiej. Rzeka zasobna w ryby oraz piękno i spokój okolicznego krajobrazu niewątpliwie przyciągną wielu zainteresowanych podróżnych;
- turystyka krajoznawcza – związana z poznawaniem poszczególnych zakątków kraju.

Warunkiem rozwoju turystyki w skali całej Gminy jest wykorzystanie istniejącej bazy oraz stworzenie niezbędnych elementów zagospodarowania turystycznego. Istotnym czynnikiem rozwoju jest promocja turystyczna i pełna informacja o wartościach turystycznych Gminy.

3.4. Rynek pracy i bezrobocie

W Gminie wiejskiej Somianka, w ostatnich latach zaobserwowano spadek liczby osób bezrobotnych. W latach 2008 - 2014 liczba osób bezrobotnych spadła o 4,2% (w tym liczba bezrobotnych mężczyzn zwiększyła się o 9,4%, a bezrobotnych kobiet zmniejszyła się o około 17,3%). Warto zauważyć, że liczba osób bezrobotnych w analizowanym okresie ulegała znacznym wahaniom. W 2009 była najwyższa (277 osób), by następnie w przeciągu dwóch lat spaść do 239 (rok 2011). Następnie w latach 2012 oraz 2013 ponownie odnotowano wzrost liczby osób pozostających bez pracy. W ostatnim roku poddanym analizie, ilość osób bezrobotnych ponownie zmniejszyła się – o 58 osób, tj. o 28%. Strukturę bezrobocia na terenie Gminy wiejskiej Somianka przedstawia poniższa tabela.

Tabela 8. Struktura bezrobocia na terenie Gminy Somianka

Wyszczególnienie	J. m.	2008	2009	2010	2011	2012	2013	2014
Bezrobotni zarejestrowani wg płci								
ogółem	osoba	216	277	262	239	262	265	207
mężczyźni	osoba	106	158	148	128	162	157	116
kobiety	osoba	110	119	114	111	100	108	91
Udział bezrobotnych zarejestrowanych w liczbie ludności w wieku produkcyjnym								
ogółem	%	6,8	8,7	7,8	7,1	7,7	7,8	6,1
mężczyźni	%	6,1	9,0	8,0	6,9	8,7	8,3	6,2
kobiety	%	7,6	8,3	7,6	7,3	6,5	7,0	6,0

Źródło: Dane GUS

Brak pracy lub jej utrata jest przyczyną wielu bardzo niepokojących zjawisk społecznych (tj. patologia, przestępczość czy uzależnienia od alkoholu), a także czynnikiem skutecznie ograniczającym popyt wewnętrzny. Długotrwałe występowanie tych efektów bezrobocia w konsekwencji wpłynie bezpośrednio na wzrost wydatków Gminy Somianka na pomoc społeczną w zakresie likwidacji lub minimalizacji tych zjawisk, jak również na pogorszenie wizerunku i atrakcyjności osiedleńczej i inwestycyjnej Gminy.

Chcąc zmniejszać poziom bezrobocia, należałoby skutecznie pozyskiwać nowych inwestorów, a także stwarzać odpowiednie warunki do prowadzenia działalności gospodarczej na swoim terenie m.in. poprzez tworzenie odpowiedniego systemu zachęt dla nowych przedsiębiorców lub poprzez wyznaczanie odpowiednich terenów inwestycyjnych.

4 Usługi publiczne na terenie Gminy Somianka

4.1 Usługi społeczne

Jednym z czynników warunkujących atrakcyjność osiedleńczą jest dostępność usług społecznych. Podczas wyboru nowego miejsca zamieszkania brane są pod uwagę przede wszystkim: dostęp do oświaty oraz jakość oferty edukacyjnej, oferta kulturalna, baza sportowo - rekreacyjna, dostęp do opieki zdrowotnej, a także poziom bezpieczeństwa publicznego. Od stanu infrastruktury społecznej zależy także jakość życia obecnych mieszkańców Gminy i ich szanse rozwoju.

3.4.1. Oświata i nauka

PRZEDSZKOLA

Na terenie Gminy Somianka funkcjonują przedszkola zlokalizowane przy:

- Zespole Szkół w Woli Mystkowskiej;
- Publicznej Szkole Podstawowej w Ulasku;
- Zespole Szkół w Somiance;
- Publicznej Szkole Podstawowej w Kręgach;
- Publicznej Szkole Podstawowej w Popowie Kościelnym;
- Publicznej Szkole Podstawowej w Jackowie Dolnym.

Ponadto mieszkańcy Gminy korzystają z Niepublicznego Przedszkola Słoneczko, które posiada swoją filię w Nowych Wypychach

Dzięki powyższym placówkom, Gmina zapewnia rodzinom dzieci (zwłaszcza młodym matkom) możliwość podjęcia lub kontynuacji pracy po powrocie z urlopu wychowawczego, zwiększając tym samym ich szanse na rynku pracy. W każdej placówce publicznej zapewniony jest dostęp do wykwalifikowanej kadry. Każda z placówek posiada bogatą ofertę spędzania czasu dla dzieci, w tym: gry i zabawy dydaktyczne, zajęcia plastyczne, zabawy taneczne i ruchowe, naukę samodzielności, pobyt na świeżym powietrzu. Sympatyczni pracownicy, urozmaicone zajęcia i towarzystwo rówieśników sprawia, że dzieci chętnie przychodzą do tych placówek.

Tabela 9. Przedszkola na terenie Gminy Somianka (stan na 31.12.2014 r.)

Przedszkola / Oddziały przedszkolne				
Nazwa placówki (adres)	Liczba dzieci	Pracownicy pedagogiczni (w etatach)	Pracownicy obsługi (w etatach)	Rodzaj placówki (publiczna / niepubliczna)
Zespół Szkół w Woli Mystkowskiej im. gen. bryg. pil. Stanisława Skalskiego w Woli Mystkowskiej	25	1	1	publiczna
Publiczna Szkoła Podstawowa w Ulasku	21	1	1	publiczna
Zespół Szkół w Somiance	32	2	2	publiczna
Niepubliczne Przedszkole Słoneczko z filią w Nowych Wypychach	60	6	3	niepubliczne
Publiczna Szkoła Podstawowa im. por.pil.Stefana Okrzei w Kręgach	9	1	0	publiczna
Publiczna Szkoła Podstawowa im. Kazimierzy Augustynowicz w Popowie Kościelnym	18	1	0	publiczna
Publiczna Szkoła Podstawowa w Jackowie Dolnym	14	1	0	publiczna

Źródło: Dane Urzędu Gminy Somianka

SZKOŁY PODSTAWOWE

Wszystkie szkoły podstawowe na terenie Gminy posiadają status szkół publicznych. Dla placówek oświatowych wymienionych w tabeli 10, organem prowadzącym jest Gmina Somianka. W 2014 roku do szkół prowadzonych przez Gminę Somianka uczęszczało łącznie 469 uczniów.

Tabela 10. Wykaz szkół podstawowych na terenie Gminy Somianka (stan na 31.12.2014 r.)

Szkoly podstawowe				
Nazwa placówki (adres)	Liczba dzieci	Pracownicy pedagogiczni (w etatach)	Pracownicy obsługi (w etatach)	Rodzaj placówki (publiczna / niepubliczna)
Zespół Szkół w Woli Mystkowskiej im. gen. bryg. pil. Stanisława Skalskiego w Woli Mystkowskiej	169	9,19	2,5	publiczna
Publiczna Szkoła Podstawowa w Ulasku	71	9,63	2	publiczna
Zespół Szkół w Somiance	87	5,22	3	publiczna
Publiczna Szkoła Podstawowa im. por. pil. Stefana Okrzei w Kręgach	39	10	2	publiczna
Publiczna Szkoła Podstawowa im. Kazimierzy Augustynowicz w Popowie Kościelnym	47	9	1	publiczna
Publiczna Szkoła w Jackowie Dolnym	56	10	2	publiczna

Źródło: Dane Urzędu Gminy Somianka

Kształcenie ogólne w szkole podstawowej tworzy fundament wykształcenia. Szkoła łagodnie wprowadza uczniów w świat wiedzy dbając o ich harmonijny rozwój intelektualny, etyczny, emocjonalny, społeczny i fizyczny. Wyniki testu 6-klasistów w 2014 roku dla przeciętnego ucznia klasy VI w Gminie Somianka kształtowały się na poziomie średnio 23,6 punktów. Natomiast w 2013 roku wynik ogólny egzaminu kształtował się na poziomie 21 punktów.

Tabela 11. Wyniki testów 6-klasistów w Gminie Somianka w roku szkolnym 2013/2014

Wyszczególnienie	2013	2014
Wynik ogólny testów 6 – klasistów Gmina Somianka	21	23,6

Źródło: Dane Urzędu Gminy Somianka

GIMNAZJA

Na terenie Gminy zlokalizowane są dwa gimnazja publiczne będące w zarządzie Gminy Somianka. Gimnazja zlokalizowane są w Zespole Szkół w Woli Mystkowskiej oraz w Zespole Szkół w Somiance. Na koniec 2014 roku do szkół tych uczęszczało 194 uczniów.

Tabela 12. Charakterystyka gimnazjów na terenie Gminy Somianka (stan na 31.12.2014 r.)

Gimnazja				
Nazwa placówki (adres)	Liczba dzieci	Pracownicy pedagogiczni (w etatach)	Pracownicy obsługi (w etatach)	Rodzaj placówki (publiczna / niepubliczna)
Zespół Szkół w Woli Mystkowskiej im. gen. bryg. pil. Stanisława Skalskiego w Woli Mystkowskiej	70	7,5	3,5	publiczna
Zespół Szkół w Somiance	124	9,19	2,5	publiczna

Źródło: Dane Urzędu Gminy Somianka

Należy podkreślić, że uczniowie gimnazjów mogą uczestniczyć w kołach zainteresowań prowadzonych przez placówki oraz brać udział w różnorodnych konkursach. Angażują się również w wiele inicjatyw szkolnych, dzięki czemu rozwijają swoje umiejętności organizatorskie.

Uczniowie III klas gimnazjum w latach 2013 i 2014 przystąpili do obowiązkowego testu gimnazjalnego. Jego wyniki w Gminie Somianka na tle wyników województwa mazowieckiego i kraju przedstawia tabela 13.

Tabela 13. Wyniki testów gimnazjalnych w Gminie Somianka w latach 2013 i 2014

Wyszczególnienie		Rok 2013			Rok 2014		
		Gmina Somianka	woj.	kraj	Gmina Somianka	woj.	kraj
Część humanistyczna	j. polski	57	64,4	62	66,6	70	59
	historia, WOS	54,6	59,9	58	55,8	60,9	68
Część matematyczno - przyrodnicza	matematyka	44,4	50,9	48	42,7	50,2	47
	przedmioty przyrodnicze	57,1	61	59	49,2	54,1	52
Język angielski	podstawa	57,6	66,6	63	64,7	70,1	67
	rozszerzenie	37,6	48,5	45	32,5	49,6	46

Źródło: Dane Urzędu Gminy Somianka

Analizując średnie wyniki testów uczniów III klas szkół gimnazjalnych z terenu Gminy Somianka należy zauważyć, że w 2014 roku wyniki uczniów w przypadku testu z języka polskiego, historii i WOS-u oraz języka angielskiego kształtowały się na wyższym poziomie niż w roku poprzednim. Należy ponadto zauważyć, że wyniki uczniów z terenu Gminy Somianka w 2014 w przypadku testu z języka polskiego były nieco wyższe niż średnie wyniki dla kraju.

3.4.2. Ochrona zdrowia

Istotnym elementem infrastruktury społecznej jest system ochrony zdrowia. Jego poziom w sposób znaczący wiąże się z jakością wykonywanej pracy przez mieszkańców oraz wpływa na wydatki budżetu. Dostęp do infrastruktury ochrony zdrowia zależy przede wszystkim od liczby instytucji świadczących usługi zdrowotne, ich rozmieszczenia oraz kosztów usług.

Zadania w zakresie opieki zdrowotnej na terenie Gminy Somianka realizują dwa ośrodki zdrowia:

- Niepubliczny Zakład Opieki Zdrowotnej, kierujący zakładem: lek. med. Agnieszka Mickiewicz - Maciejewska Somianka - Parcele 25

W ramach przychodni pacjenci mogą skorzystać z usług lekarza rodzinnego dla dorosłych i dzieci oraz pielęgniarki środowiskowo - rodzinnej.

- Niepubliczny Zakład Opieki Zdrowotnej Praktyka Lekarza Rodzinnego lek. med. Andrzej Gola w Woli Mystkowskiej

W jego strukturach wyodrębniono gabinet medycyny szkolnej, gabinet pielęgniarki środowiskowej podstawowej opieki zdrowotnej gabinet zabiegowy, a także poradnię lekarza podstawowej opieki zdrowotnej.

Funkcjonowanie konkurencyjnych placówek medycznych jest podstawą do zapewnienia właściwej działalności w dziedzinie ochrony i promocji zdrowia. Należy uznać, że system opieki zdrowotnej na terenie Gminy zaspakaja podstawowe potrzeby obecnych mieszkańców Gminy.

3.4.3. Sport i kultura

Sport w Gminie Somianka jest nieodzownym elementem życia wielu jej mieszkańców. Ważną kwestią jest systematyczne tworzenie i rozbudowa niezbędnej bazy sportowej w Gminie, która przyczynia się do poprawy warunków uprawiania sportu, a w niedługim czasie może zaowocować osiągnięciem coraz lepszych wyników przez młodzież oraz zwiększeniem zainteresowania uprawianiem sportu w Gminie. Gmina pracuje też nad stworzeniem warunków i możliwości dzieciom do rozwijania zainteresowań sportowych poprzez stworzenie atrakcyjnej oferty, która będzie uwzględniała zainteresowania potencjalnych uczestników.

Głównym celem Gminy jest więc inicjowanie i organizowanie projektów własnych, współpraca ze środowiskami oświatowymi i sportowymi, realizacja ich potrzeb i oczekiwań, zachęcanie lokalnej społeczności do podejmowania różnorodnych form aktywności rekreacyjnej i sportowej.

Gmina Somianka posiada dobrze rozwiniętą bazę sportowo – rekreacyjną. W Gminie znajduje się boisko wielofunkcyjne przeznaczone do gry w piłkę nożną, koszykową,

siatkówkę, tenisa ziemnego i badmintonu oraz dwa boiska do gry w piłkę nożną. Ponadto przy szkołach zlokalizowano sale gimnastyczne i boiska sportowe.

Władze Gminy nie zapominają także o najmłodszych mieszkańcach niniejszej jednostki samorządu terytorialnego. W miejscowościach gminnych wybudowano place zabaw przeznaczone dla najmłodszych dzieci. Dzięki tym obiektom najmłodszy oraz ich opiekunowie, mają zapewnioną możliwość zabawy i spędzania wolnego czasu na świeżym powietrzu. Place zabaw umożliwiają nie tylko korzystanie z wielu sprzętów i przez to ciekawszą zabawę, ale przede wszystkim dają okazję do spotkań z rówieśnikami.

Natomiast zadania z zakresu kultury na terenie Gminy Somianka realizuje przede wszystkim Gminny Ośrodek Kultury, który powstał z połączenia Gminnej Biblioteki Publicznej i Gminnego Ośrodka Kultury.

Zakres działalności, po połączeniu z biblioteką, Gminnego Ośrodka Kultury obejmuje:

1. prowadzenie działalności społeczno - kulturalnej, upowszechnianie sztuki oraz wspieranie aktywności społeczności lokalnej i komunikacji społecznej,
2. udostępnianie, gromadzenie i opracowywanie materiałów bibliotecznych służących rozwijaniu czytelnictwa oraz zaspakajaniu potrzeb informacyjnych, edukacyjnych i samokształceniowych dla wszystkich grup czytelniczych.

Celem GOK w zakresie upowszechniania kultury jest *„prowadzenie wielokierunkowej działalności rozwijającej i zaspokajającej potrzeby kulturalne mieszkańców, upowszechnianie i promocja kultury, w tym lokalnej w kraju i zagranicą oraz stymulowanie aktywności społeczności lokalnej i komunikacji społecznej”*, natomiast w zakresie upowszechniania bibliotek – *„rozwijanie i zaspokajanie potrzeb oświatowych, czytelniczych i informacyjnych oraz upowszechnianie wiedzy i nauki”*.

Ważną funkcję kulturalną na terenie Gminy Somianka pełnią także świetlice wiejskie rozmieszczone na całym jej terenie, które są miejscem częstych spotkań mieszkańców. Świetlice funkcjonują w: Barcicach, Ostrowach, Popowie Kościelnym, Skorkach i Wólce Somiankowskiej. Na terenie Gminy Somianka działają także trzy jednostki Ochotniczej Straży Pożarnej. Należą do nich:

- OSP Barcice;
- OSP Popowo Kościelne;
- OSP Somianka.

Należy wskazać, że prócz działalności polegającej na zapobieganiu pożarom oraz udziału w akcjach ratowniczych, do celów i zadań OSP należy także upowszechnianie, w szczególności wśród członków, kultury fizycznej i sportu oraz prowadzenia działalności kulturalnej i oświatowej.

Remizy oraz świetlice wiejskie wpływają na integrację mieszkańców oraz promocję wspólnego spędzania czasu wolnego. Dzięki działaniom obejmującym budowę oraz remonty świetlic, społeczność lokalna otrzymała atrakcyjne warunki do zbiorowych spotkań, zabawy oraz pracy. Ponadto niniejsze obiekty dają możliwość tworzenia kół i grup zainteresowań zrzeszających różne grupy wiekowe ludności lokalnej. W efekcie funkcjonowania świetlic oraz remiz, osiągnięta została swoista integracja mieszkańców. Odnowione budynki w powiązaniu z pięknymi krajobrazami i walorami przyrodniczymi, zwiększają atrakcyjność Gminy pod względem rekreacyjno – turystycznym.

Na terenie Gminy Somianka organizowane są także liczne imprezy. Stałymi wydarzeniami zapisanymi w harmonogramie somianeckich imprez są:

- Dożynki gminne;
- Gminny Festyn z okazji Dnia Dziecka;
- Gminne Obchody Konstytucji 3 Maja;
- Cykl imprez promujących stare zwyczaje i obrzędy.

Źródło: <http://somianka.pl>

Imprezy te co roku przyciągają mieszkańców i gości z sąsiednich okolic, a także z odległych zakątków Polski. Z roku na rok przybywa nowych atrakcji, które są motywacją do odwiedzenia Gminy, a tym samym poznania jej ciekawych zakątków.

3.4.4. Pomoc społeczna

Pomoc społeczna jest instytucją polityki społecznej państwa, mająca na celu umożliwienie osobom i rodzinom przezwyciężanie trudnych sytuacji życiowych, których nie są one w stanie pokonać, wykorzystując własne uprawnienia, zasoby i możliwości. Wspiera ich w wysiłkach zmierzających do zaspokojenia niezbędnych potrzeb i umożliwia im życie w warunkach odpowiadających godności człowieka. Zadaniem pomocy społecznej jest także zapobieganie trudnym sytuacjom życiowym przez podejmowanie działań zmierzających do usamodzielnienia osób i rodzin oraz ich integracji z środowiskiem.

Jednostką organizacyjną w zakresie pomocy społecznej dla mieszkańców Gminy Somianka jest **Gminny Ośrodek Pomocy Społecznej w Somiance**, który realizuje zadania własne i zlecone zgodnie z zapisami ustawy o pomocy społecznej.

Gminny Ośrodek Pomocy Społecznej w Somiance realizuje szeroki zakres zadań, wynikających z następujących przepisów:

- ustawy o pomocy społecznej;
- rozporządzenie w sprawie zweryfikowanych kryteriów dochodowych oraz kwot świadczeń pieniężnych z pomocy społecznej;
- rozporządzenie w sprawie rodzinnego wywiadu środowiskowego;

- ustawy o ustanowieniu programu wieloletniego "Pomoc państwa w zakresie dożywiania".

3.4.5. Bezpieczeństwo publiczne

Usługi publiczne na terenie Gminy Somianka z zakresu:

- **bezpieczeństwa publicznego** realizuje Posterunek Policji w Somiance. Sprawuje on bezpośredni kontakt oraz nadzór nad stanem bezpieczeństwa ludności. Obejmuje on nadzór nad wszystkimi miejscowościami Gminy Somianka.
- **ochrony przeciwpożarowej** realizują jednostki Ochotniczej Straży Pożarnej. Na terenie gminy Somianka funkcjonują trzy jednostki Ochotniczej Straży Pożarnej, zarejestrowane w Krajowym Rejestrze Sądowym, działające jako stowarzyszenia – posiadające osobowość prawną. Należą do nich:
 - OSP Barcice,
 - OSP Popowo Kościelne,
 - OSP Somianka.

Wśród zasadniczych celów i zadań OSP należy wymienić:

- prowadzenie działalności mającej na celu zapobieganie pożarom oraz współdziałanie w tym zakresie z Państwową Strażą Pożarną, organami samorządowymi i innymi podmiotami,
- udział w akcjach ratowniczych przeprowadzanych w czasie pożarów, zagrożeń ekologicznych związanych z ochroną środowiska oraz innych klęsk i zdarzeń,
- informowanie ludności o istniejących zagrożeniach pożarowych i ekologicznych oraz sposobach ochrony przed nimi,
- upowszechnianie , w szczególności wśród członków, kultury fizycznej i sportu oraz prowadzenia działalności kulturalnej i oświatowej,
- wykonywanie innych zadań wynikających z przepisów o ochronie przeciwpożarowej,
- działanie na rzecz ochrony środowiska.

Źródło :<http://www.somianka.pl>

4.2. Usługi komunalne

Obszar Gminy Somianka jest stosunkowo dobrze wyposażony w urządzenia i sieci infrastruktury technicznej. Należy jednakże podkreślić, że od lat 90-tych następuje zdecydowany rozwój sieci i urządzeń infrastrukturalnych.

Teren Gminy Somianka wyposażony jest w następujące urządzenia i sieci infrastruktury technicznej:

- sieć wodociągową wraz ze stacjami uzdatniania wody,
- sieć kanalizacyjną wraz z oczyszczalnią ścieków,
- sieć energetyczną,
- centrale telefoniczne, sieci telekomunikacyjne.

Zadania Gminy z zakresu zaopatrzenia mieszkańców w wodę oraz odprowadzania ścieków realizuje Zakład Gospodarki Komunalnej w Somiance, do którego zadań należy:

- zaopatrzenie ludności w wodę przeznaczoną do spożycia,
- utrzymywanie, bieżąca konserwacja oraz usuwanie awarii na stacjach uzdatniania wody oraz sieci wodociągowej na terenie Gminy Somianka,
- prowadzenie ewidencji odbiorców wody oraz naliczanie i zbiórka należności za realizowany pobór wody,
- unieszkodliwianie ścieków socjalno – bytowych z terenu Gminy Somianka,
- utrzymywanie, bieżąca konserwacja oraz usuwanie awarii urządzeń kanalizacyjnych,
- utrzymywanie, bieżąca konserwacja oraz usuwanie awarii w obiektach gminnej oczyszczalni ścieków w Somiance,
- prowadzenie ewidencji podmiotów korzystających z sieci kanalizacyjnej oraz naliczanie i zbiórka należności za odprowadzanie ścieków,
- pobór opłaty targowej na terenie miejscowości Somianka i Somianka – Parcele.

ZGK w Somiance realizuje także część zadań związanych z odbiorem odpadów, do których należy:

- okresowa zbiórka odpadów wielkogabarytowych oraz zużytego sprzętu elektrycznego i elektronicznego z gospodarstw domowych z terenu Gminy,
- zbiórka baterii małogabarytowych (punkty zbiórki zlokalizowane są na terenie budynku oczyszczalni ścieków oraz w szkołach na terenie Gminy Somianka),
- zbiórka odpadów z tworzyw sztucznych oraz pochodzenia rolniczego.

Źródło: <http://www.somianka.pl/>

4.2.1. Usługi wodociągowe i kanalizacyjne**WODOCIĄG**

ZGK Somianka sprawuje nadzór nad czterema stacjami uzdatniania wody:

- SUW w m. Stare Wypychy,
- SUW w m. Somianka,
- SUW w m. Celinów,
- SUW w m. Michalin (nieczynne).

Zgodnie z danymi przedstawionymi w poniższej tabeli, Długość czynnej sieci rozdzielczej będącej w zarządzie bądź administracji gminy w 2014 roku wynosiła 104,5 km. Liczba przyłączy do budynków mieszkalnych wynosiła 1 462 sztuk.

Tabela 14. Stan infrastruktury wodociągowej na terenie Gminy Somianka na koniec 2014 roku

Wyszczególnienie	Jednostka miary	Stan na dzień 31.12.2014r.
długość czynnej sieci rozdzielczej będącej w zarządzie bądź administracji gminy	km	104,5
połączenia prowadzące do budynków mieszkalnych i zbiorowego zamieszkania	szt.	1 462
woda dostarczona gospodarstwom domowym	dam ³	176,1

Źródło: Dane Urzędu Gminy Somianka

Poniższa tabela, przedstawia dynamikę rozwoju sieci wodociągowej na terenie przedmiotowej Gminy. Zgodnie z danymi Głównego Urzędu Statystycznego, na przestrzeni lat 2008-2014 długość sieci wodociągowej zwiększyła się o 9,3 km (tj. o 9,7%). Tym samym liczba przyłączy prowadzących do budynków mieszkalnych i zbiorowego zamieszkania zwiększyła się o 169 sztuk, natomiast liczba ludności, korzystającej z sieci wodociągowej wzrosła aż o 37,3%. W związku z powyższym, niemal wszyscy mieszkańcy Gminy mają dostęp do wodociągu (około 97,6%).

Tabela 15. Stan infrastruktury wodociągowej na terenie Gminy Somianka w latach 2008 - 2014

Wyszczególnienie	Jedn. Miary	2008	2009	2010	2011	2012	2013	2014
długość czynnej sieci rozdzielczej	km	96,2	96,9	101,2	101,2	101,2	101,2	105,5
przyłącza prowadzące do budynków mieszkalnych i zbiorowego zamieszkania	szt.	1 293	1 321	1 339	1 381	1 411	1 429	1 462
ludność korzystająca z sieci wodociągowej	osoba	3 954	3 983	4 082	4 121	4 167	4 181	5 429

Źródło: GUS

Zaopatrzenie w wodę jest podstawowym elementem infrastruktury technicznej wpływającej na poprawę jakości życia mieszkańców. Decyduje także o atrakcyjności inwestycyjnej i turystycznej regionu, a w szczególności jest istotna na terenach, których podstawową dziedzinę działalności stanowi rolnictwo. Dlatego tak istotna jest dalsza rozbudowa sieci wodociągowej na terenie Gminy Somianka.

KANALIZACJA

Gmina Somianka posiada także sieć kanalizacji sanitarnej wraz z oczyszczalnią ścieków. Należy jednak podkreślić, że ten rodzaj infrastruktury technicznej jest znacznie mniej rozbudowany, niż sieć wodociągowa.

Zgodnie z danymi przedstawionymi w poniższej tabeli, na koniec 2014 roku długość sieci kanalizacyjnej równa była 11,2 km i w stosunku do roku 2008 wydłużyła się o 7 km (około 166,7%). W tym samym czasie liczba przyłączy prowadzących do budynków mieszkalnych i zbiorowego zamieszkania zwiększyła się o 36,9%, natomiast liczba ludności korzystającej z kanalizacji zwiększyła się o około 57%.

Tabela 16. Stan infrastruktury kanalizacyjnej na terenie Gminy Somianka w latach 2008 - 2014

Wyszczególnienie	Jedn. Miary	2008	2009	2010	2011	2012	2013	2014
długość czynnej sieci kanalizacyjnej	km	4,2	4,2	6,2	6,2	6,2	9,0	11,2
przyłącza prowadzące do budynków mieszkalnych i zbiorowego zamieszkania	szt.	122	124	150	155	156	158	167
ludność korzystająca z sieci kanalizacyjnej	osoba	474	481	580	682	688	700	744

Źródło: GUS

Należy zakładać, że rozwój budownictwa mieszkaniowego na terenie Gminy (a tym samym wzrost gęstości zaludnienia w poszczególnych miejscowościach) przyczyni się do rozwoju sieci kanalizacyjnej i przydomowych oczyszczalni ścieków, co wpłynie w konsekwencji na dalszy wzrost jej atrakcyjności osadniczej. Z kolei w przypadku terenów inwestycyjnych konieczne będzie wcześniejsze uzbrojenie tych terenów w infrastrukturę wodno-ściekową, co zachęci potencjalnych inwestorów do inwestowania na tym terenie.

4.2.2. Zaopatrzenie w energię

- **zaopatrzenie w energię elektryczną** – podmiotem zaopatrującym Gminę Somianka w energię elektryczną jest PGE Dystrybucja S.A. Oddział Warszawa. Zasilanie w energię elektryczną obszaru Gminy Somianka odbywa się z GPZ Wyszaków. Na przestrzeni lat 2012-2014 większość linii na terenie Gminy stanowiły linie 0,4 kV, których ogólna długość w 2014 roku równa była 110,43 km. Natomiast długość linii 15kV w 2014 roku wynosiła 37,14 km.
- **zaopatrzenie w gaz** - na terenie Gminy Somianka nie zlokalizowano dystrybucyjnego gazociągu wysokiego ciśnienia, który mógłby stanowić źródło zasilania w gaz ziemny przedmiotowej jednostki samorządu terytorialnego W związku z faktem, że obecnie Gmina nie jest zgazyfikowana, mieszkańcy korzystają z węgla, oleju opałowego oraz drewna. Z uwagi na powyższe analogiczna sytuacja występuje w zakresie ogrzewania domów jednorodzinnych i gospodarstw rolnych. Zupełnie inna sytuacja ma natomiast miejsce w zakresie zaopatrzenia odbiorców gazu propan - butan dla potrzeb bytowych związanych z energią potrzebną dla celów przygotowywania posiłków. W tym przypadku, głównie z uwagi na brak na terenie Gminy sieci gazowej występuje w zamian dystrybucja gazu propan - butan w butlach 11 kg, realizowana przez podmioty prowadzące działalność gospodarczą.
- **zaopatrzenie w energię cieplną** – gospodarka cieplna na terenie Gminy Somianka ma zdecentralizowany charakter. Oparta jest bowiem o kotłownie lokalne oraz paleniska indywidualne nadal zasilanych głównie węglem, drewnem, olejem opałowym oraz gazem propan-butan;
- **odnawialne źródła energii** – Na terenie Gminy z roku na rok wzrasta zainteresowanie odnawialnymi źródłami energii, głównie na potrzeby ciepłe budynków. Obecnie najczęściej wykorzystywanymi odnawialnymi źródłami ciepła na terenie Gminy jest biomasa (drewno) i energia słoneczna.

4.2.3. Infrastruktura komunikacyjna

Gmina Somianka jest korzystnie położona pod względem komunikacyjnym. Przez jej teren przebiegają:

- droga krajowa nr 62 (przez teren Gminy Somianka przebiega 18 kilometrowy odcinek tej drogi w całości asfaltowy);
- droga wojewódzka nr 618 relacji Gołomin – Pułtusk - Wyszaków (przez teren Gminy Somianka przebiega 4 kilometrowy odcinek tej trasy w całości asfaltowy);
- drogi powiatowe, ich długość na terenie Gminy to około 40 km;

- drogi gminne lokalne o łącznej długości około 42 km;
- drogi gminne dojazdowe do pól i działek o łącznej długości 312 km.

Tabela 17. Wykaz dróg wojewódzkich, powiatowych i gminnych na terenie gminy Somianka

Drogi krajowe			
Nazwa drogi lub relacja drogi	Długość drogi w granicach Gminy (km)	Stan techniczny drogi	
Lacha – Somianka – Wyszaków nr 62	18,1	dobry	
Drogi wojewódzkie			
Nazwa drogi lub relacja drogi	Długość drogi w granicach Gminy (km)	Stan techniczny drogi	
Gołomin-Pułtusk-Wyszaków nr 618	4,438	dobry	
Drogi powiatowe			
Nazwa drogi lub relacja drogi	Długość drogi w granicach Gminy (km)	Stan techniczny drogi	
4410W Rząśnik - Somianka	10,5	dobry	
4413W Wola Mystkowska - Ostrowy	5,3	dobry	
3433 Gładczyn – Popowo Kościelne	4,4	średni	
3432W Zatory - Zdziebórz	1,5	średni	
4414W Wyszaków – Popowo Kościelne	15,8	średni	
4416W Celinowo - Ciski	1,5	dobry	
4417W Kręgi - Olszanka	0,9	średni	
Drogi gminne			
Nazwa drogi lub relacja drogi	Długość drogi w granicach Gminy (km)	Nawierzchnia	Stan techniczny drogi
Nr 440401W dr. krajowa nr 62 (Wyszaków – Serock) Somianka Zaszosie – Stare Kozłowo – dr powiatowa nr 4413W((Kręgi – Kozłowo) – Wola Mystkowska	3,970	asfaltowa	średni
Nr 440402W Wola Mystkowska – Stary Mystkowiec - Szczucin	4,100	asfaltowa	średni
Nr 440403W dr. krajowa nr 62 (Wyszaków –Serock) – Wolka Somiankowska – Ulasek-Stare Płudy-dr. krajowa nr 62	9,455	asfaltowa	średni
Nr 440404W Somianka - Osiny	2,351	żwirowa w tym 0,6 km asfalt	średni średni
Nr 440405 Dr powiatowa	2,351	żwirowa	średni

4414W(Somianka – Kręgi) Żabie Duki- Wolka Zabudowska			
Nr 440406W Dr powiatowa 4410W (Somianka –Wola Mystkowska) -Zdziebórz	2,564	żwirowa	średni
Nr 440407W Dr krajowa nr 62(Wyszków- Serock) Kręgi	0,600	żużłowa	średni
Nr 440408W Dr krajowa nr 62 (Wyszków- Serock)-Michalin	0,440	asfaltowa	średni
Nr 440409W Somianka – Płudy Nowe	2,320	asfaltowa	dobry
Nr 440410W Dr wojewódzka 618 (Wyszków – Pułusk)Wielątki Rosochate – Nowe Wypychy	1,275	asfaltowa	średni
Nr 440411W Suwin – Ulasek – Zdziebórz	2,098	żwirowa w tym asfaltowa 1,098	średni dobry
440412W Ostrówek – Suwin - Ciski	4,650	asfaltowa w tym żwirowa 1,500	dobry średni
Nr 440413W Dr krajowa nr 62(Wyszków –Serock) Ostrówek	1,508	asfaltowa	średni
Nr 440414W Stare Kozłowo dr wojewódzka nr 618 (Wyszków – Pułusk)	1,923	asfaltowa w tym żwirowa 0,923	dobry średni
440415W Dr krajowa nr 62 – Jackowo Górne- Jackowo Dolne – dr powiatowa 4414W	2,371	asfaltowa	średni

Źródło: Dane Urzędu Gminy Somianka

Na terenie Gminy Somianka funkcjonuje również sieć **chodników** (Tabela 18). Aby zapewnić odpowiedni poziom bezpieczeństwa ruchu drogowego mieszkańcom Gminy, planuje się dalszą rozbudowę chodników, a także budowę ścieżek rowerowych. Bezpieczeństwo mieszkańców zapewnia także oświetlenie uliczne na które składają się 904 lampy. Stan techniczny niniejszej infrastruktury oceniany jest jako dobry, jednak nadal istnieją potrzeby inwestycyjne w tym zakresie.

Tabela 18. Chodniki i ścieżki rowerowe na terenie Gminy - stan na dzień 31.12.2014r.

L.p.	Sołectwo	Czy na terenie sołectwa są chodniki?	Czy na terenie sołectwa są ścieżki rowerowe?	Potrzeby rozbudowy	
				chodników	ścieżek rowerowych
1	Jackowo Górne	tak	nie	400 mb.	0,00
2.	Nowe Wypychy	tak	nie	nie	0,00
4	Wola Mystkowska	tak	nie	nie	0,00
5	Popowo Kościelne	tak	nie	400 mb	0,00
6	Zdziebórz	tak	nie	nie	0,00
7	Somianka Parcele	tak	nie	2000 mb	0,00
8	Kręgi	tak	nie	1600 mb	0,00
9	Ostrowy	tak	nie	1200 mb	0,00
10	Stary Mystkowiec	nie	nie	2400 mb	0,00
11	Popowo Parcele	tak	nie	1200 mb.	0,00
12	Jackowo Dolne	nie	nie	1600 mb.	0,00
Długość chodników na terenie Gminy (km)				11,34	
Długość ścieżek rowerowych na terenie Gminy (km)				0,00	

Źródło: Dane Urzędu Gminy Somianka

4.2.4. Gospodarka odpadami

Na terenie Gminy Somianka obowiązuje Regulamin utrzymania czystości i porządku. Jego wykonanie zostało powierzone Wójtowi Gminy Somianka.

Regulamin określa szczegółowe zasady utrzymania czystości i porządku na terenie Gminy Somianka. Zgodnie z powyższym, podmiotem odpowiedzialnym za zorganizowanie odbioru i nadzorującym wywóz odpadów komunalnych jest Gmina, a nie, jak było do tej pory, właściciel nieruchomości. Pomędzy właścicielami nieruchomości, a firmami wywozowymi, odbierającymi odpady nie są zawierane żadne umowy.

Zasięg obowiązywania przepisów zawartych w Regulaminie obejmuje nieruchomości zamieszkałe zlokalizowane na terenie Gminy Somianka. W ramach omawianych przepisów, mieszkańcy ponoszą opłatę, za którą mogą oddawać nielimitowane ilości odpadów komunalnych. Mieszkańcy gospodarstw domowych, którzy nie zdecydowali się na prowadzenie segregacji, ponoszą wyższe koszty, związane z zagospodarowaniem odpadów komunalnych. W ramach opłaty, odbierane są zarówno odpady zebrane selektywnie, jak i odpady zmieszane. Zorganizowanym systemem nie są objęci natomiast właściciele nieruchomości niezamieszkałych: tj. placówek handlowych, administracyjnych, szkół, ośrodków zdrowia, barów gastronomicznych i innych działalności gospodarczych, na których powstają odpady komunalne. Od właścicieli nieruchomości niezamieszkałych zbiórka

odpadów odbywa się na warunkach i zasadach określonych w umowie pomiędzy właścicielem nieruchomości, a przedsiębiorcą odbierającym odpady komunalne.

Od 01.01.2014 r. zgodnie z ustawą o utrzymaniu czystości i porządku w gminach odbiór odpadów komunalnych i ich zagospodarowanie od właścicieli nieruchomości realizowany jest przez firmę MPK Sp. z o. o., ul. Kołobrzeska 5, 07-401 Ostrołęka, która została wybrana w trybie przetargu nieograniczonego. Niniejsza firma odbiera zmieszane odpady komunalne, odpady zielone oraz pozostałości z sortowania odpadów komunalnych, które są następnie zagospodarowywane przez Zakład Usług Komunalnych USKOM Sp. z o. o. z siedziba w Mławie, przy ul. Płockiej 102, składający się z dwóch działów:

- Zakład Odzysku i Biostabilizacji Odpadów Komunalnych w Kosinach Bartosowych, gmina Wiśniewo, będący Regionalną Instalacją Przetwarzania Odpadów Komunalnych (RIPOK);
- Sortownia Odpadów Komunalnych w Uniszkach Cegielnia, gmina Wieczfnia Kościelna, łącząc w jednolitą całość składowisko odpadów komunalnych oraz mechaniczno-biologiczne przetwarzanie odpadów komunalnych.

Tabela 19. Gospodarka odpadami na terenie Gminy Somianka - stan na dzień 31.12.2014r.

Gospodarka odpadami komunalnymi zmieszanymi		
Wyszczególnienie	Jednostka miary	Stan na dzień 31.12.2014r.
Zmieszane odpady zebrane w ciągu roku ogółem	t	721
Selektywna zbiórka odpadów		
Papier	t	5,3
Metal	t	9,2
Szkło	t	2,9
Tworzywa sztuczne	t	50,6
Tekstylna	t	-
Odpady biodegradowalne	t	21,6
Gruz/odpady rozbiórkowe	t	13,2
Odpady wielkogabarytowe / zużyty sprzęt elektryczny i elektroniczny	t	36,6
Pozostałe odpady komunalne	t	596,7
Punkty selektywnej zbiórki odpadów - Stan na dzień 31.12.2014r.		
Ilość punktów gromadzenia odpadów komunalnych zbieranych selektywnie na terenie Gminy, tzw. „dzwony”, „gniazda” (szt.)		1

Źródło: Dane Urzędu Gminy Somianka

4.2.5. Mieszkalnictwo

Zgodnie z danymi Głównego Urzędu Statystycznego, zasób mieszkaniowy Gminy Somianka w 2014 roku tworzyło ogółem 1 611 mieszkań, o łącznej powierzchni 165 039 m². Liczba mieszkań na przestrzeni analizowanych lat wzrosła o 11,41%. Podobnie zwiększyła się liczba izb (o 17,27%) oraz powierzchnia użytkowa mieszkań - wzrost o 24 523 m² (tj. o 17,45%).

Tabela 20. Zasoby mieszkaniowe na terenie Gminy Somianka

Wyszczególnienie	Jednostka miary	2008	2009	2010	2011	2012	2013	2014
mieszkania	mieszk.	1 446	1 471	1 562	1 577	1 589	1 598	1 611
izby	izba	6 109	6 252	6 876	6 961	7 034	7 093	7 164
powierzchnia użytkowa	m ²	140 516	144 062	158 299	160 339	162 191	163 503	165 039

Źródło: Dane GUS

Należy zauważyć, że w okresie lat 2008 - 2014 nastąpił wzrost wyposażenia mieszkań we wszystkie instalacje (Tabela 21):

- wodociąg – wzrost wyposażenia o 10,65%;
- ustęp splukiwany – wzrost wyposażenia o 28,54%;
- łazienka – wzrost wyposażenia o 18,93%;
- centralne ogrzewanie – wzrost wyposażenia o 36,63%.

Ogólny stopień wyposażenia mieszkań w podstawowe instalacje sanitarne można ocenić jako wysoki.

Tabela 21. Odsetek ogółu mieszkań wyposażonych w instalację na terenie Gminy Somianka w latach 2008-2013

Wyszczególnienie	Jedn.miary	2008	2009	2010	2011	2012	2013
ogółem							
wodociąg	-	1 249	1 274	1 346	1 361	1 373	1 382
ustęp splukiwany	-	1 030	1 055	1 288	1 303	1 315	1 324
łazienka	-	1 046	1 071	1 208	1 223	1 235	1 244
centralne ogrzewanie	-	658	683	863	878	890	899

Źródło: Dane GUS

Zadaniem własnym gminy jest tworzenie warunków do zaspakajania potrzeb mieszkaniowych swoim obywatelom. Zakres odpowiedzialności obejmuje przede wszystkim zapewnienie lokali socjalnych dla mieszkańców o niskich dochodach.

Na terenie Gminy Somianka obowiązuje „**Wieloletni program gospodarowania mieszkaniowym zasobem Gminy Somianka na lata 2012-2016**” przyjęty uchwałą Nr XXII/118/12 Rady Gminy Somianka z dnia 25 maja 2012 r. w sprawie przyjęcia wieloletniego programu gospodarowania mieszkaniowym zasobem Gminy Somianka na lata 2012 – 2016.

Zgodnie z niniejszym dokumentem, ogółem w zasobie mieszkaniowym Gminy znajduje się:

- Dom Nauczyciela przy Szkole Podstawowej w Ulasku 28 A - 4 lokale;
- Budynek mieszkalny wolnostojący przy Ośrodku Zdrowia w Somiance Parcele 25C - 3 lokale;
- Budynek wolnostojący wielorodzinny drewniany w Starym Mystkówcu 38 - 6 lokali;

W miarę potrzeb z mieszkaniowego zasobu Gminy zostaną wydzielone lokale o obniżonym standardzie z przeznaczeniem na lokal socjalny. Techniczny stan budynków ocenia się w oparciu o wyposażenie lokali w instalacje centralnego ogrzewania, dostępu do wody z wodociągu gminnego i dostępu do kanalizacji sanitarnej.

5. Analiza budżetu Gminy Somianka w latach 2008-2014

5.1. Dochody Budżetu Gminy Somianka

Dane dotyczące zmiany struktury poszczególnych dochodów budżetu Gminy Somianka w latach 2008-2014 przedstawiono w poniższej tabeli.

Tabela 22. Struktura dochodów majątkowych i bieżących Gminy Somianka w latach 2008-2014

Dochody	2008	2009	2010	2011	2012	2013	2014
ogółem	14 579 652,06	15 341 030,37	16 167 814,41	17 466 262,52	20 659 315,45	17 833 918,29	20 431 531,34
majątkowe	1 916 694,43	1 289 941,00	8 975 99,11	1 296 685,95	4 535 872,24	1 296 530,82	2 805 048,65
% udział	13,15%	8,41%	5,55%	7,42%	21,96%	7,27%	13,73%
bieżące	12 662 957,63	14 051 089,37	15 270 215,30	16 169 576,57	16 123 443,21	16 537 387,47	17 626 482,69
% udział	86,85%	91,59%	94,44%	92,57%	78,04%	92,72%	86,27%

Źródło: Opracowanie własne na podstawie GUS

W roku 2014 dochody budżetu Gminy Somianka wynosiły 20 431 531,34 zł. Struktura dochodów Gminy Somianka na przestrzeni analizowanych lat wykazuje tendencję wzrostową. Od 2008 roku nastąpił wzrost dochodów budżetu Gminy Somianka o 40,14%.

Udział dochodów bieżących w ogólnej strukturze dochodów Gminy zmieniał się z każdym rokiem. I tak w 2008 roku wyniósł 86,85%, 2009 – 91,59%, 2010 – 94,44%, 2011 – 92,57%, 2012 – 78,04%, 2013 – 92,72% oraz 2014 – 86,27%. Dochody bieżące są źródłem finansowania zadań własnych danej jednostki samorządu terytorialnego i to na ich wysokość gmina ma możliwość oddziaływania. Im większy udział mają one w budżecie, tym łatwiejszy

i bardziej przewidywalny jest proces prognozowania budżetu. Wzrostowi dochodów bieżących sprzyja wzrost lokalnej bazy ekonomicznej możliwy do osiągnięcia m.in. w wyniku realizacji inwestycji służących lokowaniu nowej oraz dalszemu rozwojowi istniejącej działalności gospodarczej oraz rozwojowi mieszkalnictwa. Procesy te z kolei w dłuższym okresie czasu zwiększają bazę podatkową.

W strukturze dochodów Gminy Somianka zauważalne jest także występowanie co roku **dochodów majątkowych**, do których zalicza się:

- dotacje i środki przeznaczone na inwestycje,
- dochody ze sprzedaży majątku,
- dochody z tytułu przekształcenia prawa użytkowania wieczystego w prawo własności.

Analizując strukturę dochodów Gminy Somianka z podziałem na ich rodzaj, należy zauważyć, że największy udział w 2014 roku stanowiły subwencje (tj. 38,91%), a następnie dochody własne i dotacje Gminy .

Tabela 23. Dochody Gminy Somianka w latach 2008-2014 [zł]

Dochody	2008	2009	2010	2011	2012	2013	2014
dochody własne	5 267 912,28	4 315 601,80	4 792 167,25	4 714 621,61	5 243 112,22	5 918 809,92	6 521 012,88
% udział w dochodach ogółem	36,13%	28,13%	29,64%	26,99%	25,38%	33,19%	31,92%
subwencja ogółem	6 773 555,00	7 860 214,00	7 621 035,00	7 640 154,00	7 425 197,00	7 814 379,00	7 949 214,00
% udział w dochodach ogółem	46,46%	51,24%	47,14%	43,74%	35,94%	43,82%	38,91%
dotacja ogółem	-	3 165 214,57	3 754 612,16	5 111 486,91	7 991 006,23	4 100 729,37	5 961 304,46
% udział w dochodach ogółem	-	20,63%	23,22%	29,26%	38,68%	22,99%	29,18%
DOCHODY OGÓŁEM	14 579 652,06	15 341 030,37	16 167 814,41	17 466 262,52	20 659 315,45	17 833 918,29	20 431 531,34

Źródło: Opracowanie własne na podstawie GUS

Dochody własne

Wysokość dochodów własnych Gminy Somianka wahały się, ostatecznie w latach 2008 - 2014 odnotowano wzrost o prawie 24%.

Tabela 24. Poszczególne kategorie dochodów własnych Gminy Somianka [zł]

Rodzaj podatku	2008	2009	2010	2011	2012	2013	2014
podatek rolny	309 711,24	309 353,07	303 944,00	326 307,59	437 132,35	461 838,44	468 515,01
podatek leśny	45 177,93	46 973,68	42 840,03	47 577,23	58 628,51	58 804,60	55 291,56
podatek od nieruchomości	1 271 832,38	1 384 972,82	1 495 514,21	1 502 186,16	1 601 500,45	1 658 686,35	1 583 015,94
podatek od środków transportowych	127 808,44	125 774,24	154 733,70	208 311,72	209 149,00	286 560,90	313 398,54
wpływy z opłaty skarbowej	33 625,56	27 420,00	25 944,50	26 143,90	25 911,00	22 186,00	23 031,49
podatek od czynności cywilnoprawnych	234 190,61	135 480,96	132 809,59	142 164,50	153 201,54	106 547,00	131 303,00
dochody z majątku	855 513,28	111 647,51	917 402,19	193 643,69	560 336,13	844 488,21	619 813,99
wpływy z usług	42 472,72	78 720,03	58 075,85	67 178,23	88 892,18	108 322,46	108 439,34

Źródło: Dane GUS

Tabela 25. Wpływy z tytułu udziału w podatku dochodowym stanowiącym dochód państwa w latach 2008-2014 [zł]

Udział w podatkach stanowiących dochód państwa	2008	2009	2010	2011	2012	2013	2014
od osób fizycznych	1 085 925,00	1 057 058,00	1 301 347,00	1 456 367,00	1 734 491,00	1 722 093,00	2 051 046,00
od osób prawnych	11 509,35	43 859,84	-2 788,26	6 346,82	12 482,98	15 121,87	10 593,59
Razem	1 097 434,35	1 100 917,84	1 298 558,74	1 462 713,82	1 746 973,98	1 737 214,87	2 061 639,59

Źródło: Dane GUS

Największy udział w dochodach własnych Gminy Somianka miały wpływy z tytułu udziału w podatku dochodowym od osób fizycznych stanowiącym dochód państwa. Udział ten w 2014 roku wyniósł 31,45%. Wysoko kształtowały się również dochody z tytułu udziału w podatku dochodowym od osób prawnych (31,45%) oraz podatku od nieruchomości (24,27%).

Należy podkreślić, że Gmina Somianka może w sposób pośredni oddziaływać na wysokość dochodów z udziałów we wpływach z podatku dochodowego od osób fizycznych, m.in. poprzez systematyczne tworzenie dogodnych warunków do osiedlania się na swoim terenie.

Subwencja ogólna

Dochody z tytułu subwencji ogólnej w 2014 roku wyniosły 7 949 214,00 zł. W tym samym czasie udział subwencji w dochodach Gminy ulegał wahaniom, jednak w roku 2014 był niższy o 7,55 p.p. niż w roku 2008. Warto zauważyć, że główną częścią subwencji ogólnej stanowiła subwencja oświatowa, która w 2014 roku stanowiła 71,93% subwencji ogólnej.

Tabela 26. Udział poszczególnych części subwencji w ogólnym dochodzie Gminy Somianka w latach 2008-2014 [zł]

Subwencja	2008	2009	2010	2011	2012	2013	2014
część oświatowa subwencji ogólnej	4 683 932,00	5 150 015,00	4 902 130,00	5 278 036,00	5 093 080,00	5 397 433,00	5 718 090,00
część równoważąca subwencji ogólnej	161 616,00	238 180,00	165 158,00	110 774,00	48 068,00	63 809,00	0,00
część wyrównawcza subwencji ogólnej	1 928 007,00	2 472 019,00	2 553 747,00	2 251 344,00	2 268 264,00	2 353 137,00	2 231 124,00
Razem	6 773 555,00	7 860 214,00	7 621 035,00	7 640 154,00	7 425 197,00	7 814 379,00	7 949 214,00

Źródło: Dane GUS

Biorąc pod uwagę fakt, że subwencja jest formą uzupełnienia dochodów własnych, które z różnych powodów nie są dopasowane do poziomu wydatków ponoszonych przez gminę, to im większy udział subwencji w dochodach gminy, tym większe ryzyko pojawienia się trudności w długookresowym bilansowaniu budżetu. To z kolei może przełożyć się na zmniejszenie inwestycji w regionie, a w konsekwencji zwiększenie bezrobocia i wzrost przepaści w rozwoju gospodarczym w stosunku do ogółu samorządów tego samego szczebla. Efektem takiego postępowania może być jeszcze większe uzależnienie budżetu od subwencji. Należy jednak podkreślić, że subwencja jest bardziej stabilnym źródłem dochodów niż np. dochody własne.

Dotacje

Gmina otrzymuje wsparcie z budżetu państwa w formie dotacji w formie:

- dotacji przysługującej gminie w wysokości nie pobranych kwot z tytułu ulg i zwolnień określonych w ustawie z dnia 15 listopada 1984 roku o podatku rolnym (Dz. U. z 1993 roku Nr 94, poz. 431 z późn. zm.), ustawie z dnia 28 września 1991 roku o lasach (Dz. U. Nr 101, poz. 444 z późn. zm.), czyli rekompensaty z tytułu ubytku dochodów własnych;
- dotacji celowej z budżetu państwa na dofinansowanie zadań własnych gminy;
- dotacji celowej z budżetu państwa na zadania z zakresu administracji rządowej zlecone gminie oraz dotacje celowe na inne zadania zlecone gminie ustawami.

Dotacje ogólne mają charakter wyrównawczy: służą finansowaniu niedoboru budżetowego szczebla lokalnego. Dotacje celowe służą natomiast finansowaniu ściśle określonych zadań publicznych.

Tabela 27. Dotacje w budżecie Gminy Somianka w latach 2008-2014 [zł]

Dotacje	2008	2009	2010	2011	2012	2013	2014
dotacje ogółem	-	3 165 214,57	3 754 612,16	5 111 486,91	7 991 006,23	4 100 729,37	5 961 304,46
dotacje celowe	2 538 184,78	3 027 565,58	2 875 762,33	2 933 334,44	2 634 369,26	3 335 203,92	3 454 386,04
pozostałe	-	137 648,99	878 849,83	2 178 152,47	5 356 636,97	765 525,45	2 506 918,42
% udział w dochodach ogółem	0,00%	20,63%	23,22%	29,26%	38,67%	22,99%	29,17%

Źródło: Opracowanie własne na podstawie GUS

5.2. Wydatki budżetu Gminy Somianka

W latach 2008-2014 wartość wydatków z budżetu Gminy Somianka wzrosła o 45,37%, przy czym wydatki majątkowe zwiększyły się o 137,79%, zaś wydatki bieżące wzrosły o 25,17%. W całym analizowanym okresie przeważającą część wydatków stanowiły wydatki bieżące przeznaczane na bieżące realizowanie zadań własnych Gminy, w 2014 roku ich udział wyniósł 70,66%.

Wzrost wydatków bieżących Gminy jest spowodowany między innymi:

- realizowaniem przez Gminę Somianka nowych zadań, które zostały scedowane na wszystkie gminy przez Państwo, jednakże nie zostały przekazane dodatkowe środki na ich realizację. W związku z tym, gmina realizuje więcej zadań własnych przy takim samym budżecie,
- pojawieniem się nowych kosztów eksploatacyjnych generowanych przez nowo zrealizowane inwestycje (np. koszty utrzymania dróg, boisk wielofunkcyjnych itp.).

Wartość wydatków majątkowych była najwyższa w 2014 roku i wyniosła 6 332 715,08 zł. Wydatki majątkowe wynikają z aktywnej polityki inwestycyjnej Gminy Somianka, pełnią one rolę wydatków rozwojowych, przekładając się bezpośrednio na poprawę jakości życia mieszkańców.

Tabela 28. Wydatki Gminy Somianka w latach 2008-2014

Wydatki	2008	2009	2010	2011	2012	2013	2014
ogółem	14 846 625,77	16 344 026,88	18 956 323,79	17 867 632,66	17 955 591,81	18 281 399,17	21 583 060,72
majątkowe	2 663 120,02	3 265 855,85	4 704 389,12	2 562 757,59	3 131 207,39	3 010 506,92	6 332 715,08
% udział w majątkowych	17,94%	19,98%	24,82%	14,34%	17,44%	16,47%	29,34%
bieżące	12183 505,75	13 078 171,03	14 251 934,67	15 304 875,07	14 824 384,42	15 270 892,25	15 250 345,64
% udział w bieżących	82,06%	80,02%	75,18%	85,66%	82,56%	83,53%	70,66%

Źródło: Opracowanie własne na podstawie GUS

Tabela 29. Struktura wydatków Gminy Somianka w latach 2008-2014 [zł]

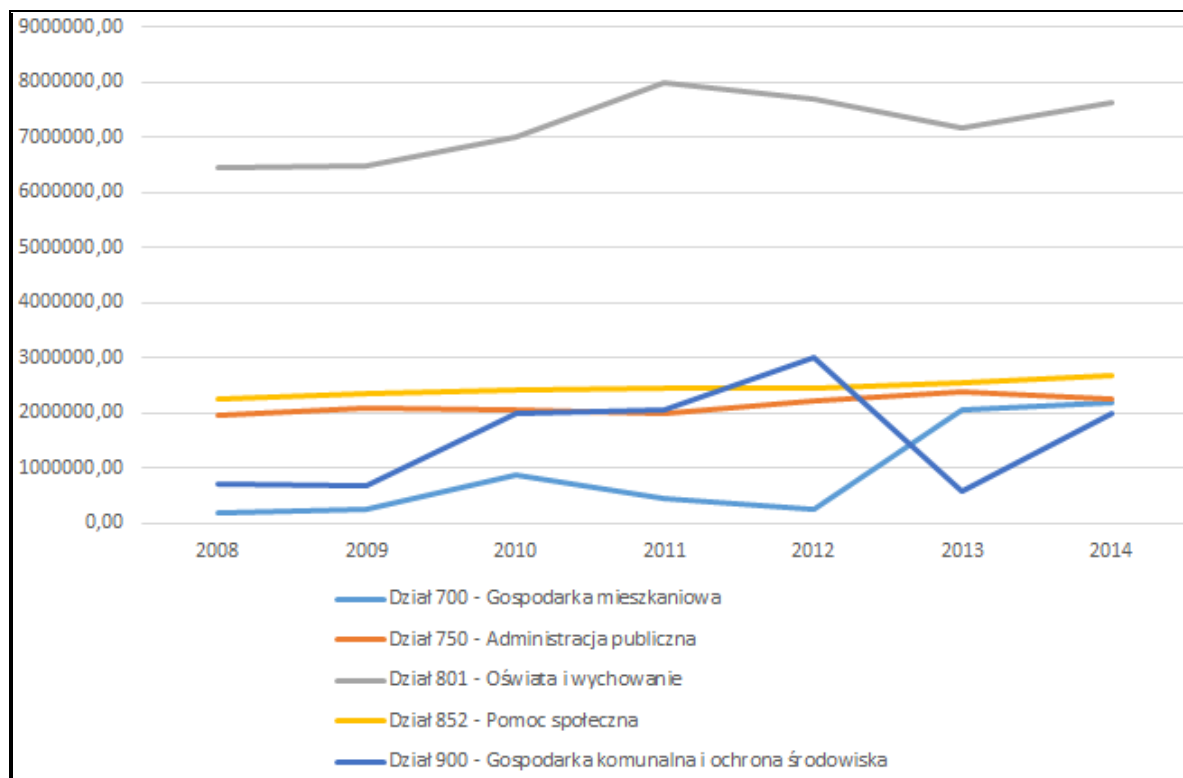
Wyszczególnienie	2008	2009	2010	2011	2012	2013	2014
Dział 010 - Rolnictwo i łowiectwo	272 372,74	275 941,85	263 984,08	280 053,83	298 265,22	315 080,76	335 265,83
Dział 150 - Przetwórstwo przemysłowe	0,00	0,00	0,00	0,00	5992,01	0,00	4 297,60
Dział 600 - Transport i łączność	2 060 388,58	1 795 112,16	2 691 980,93	1 270 924,02	830 066,75	1 932 389,56	1 692 190,82
Dział 700 - Gospodarka mieszkaniowa	197 569,69	254 962,62	886 028,77	440 031,74	245 816,45	2 065 305,40	2 187 483,25
Dział 710 - Działalność usługowa	19 219,60	31 022,80	28 365,21	35 110,40	28 143,80	37 929,46	16 875,60
Dział 750 - Administracja publiczna	1 961 129,64	2 086 416,37	2 068 273,41	2 002 497,02	2 223 150,29	2 393 715,23	2 266 926,01
Dział 751 - Urzędy naczelnych organów władzy państwowej, kontroli i ochrony prawa oraz sądownictwa	780,00	14 841,00	49 567,09	17 030,71	896,75	661,20	60 140,69
Dział 752 - Obrona narodowa	0,00	0,00	0,00	500,00	0,00	0,00	0,00
Dział 754 - Bezpieczeństwo publiczne i ochrona przeciwpożarowa	129 680,45	628 641,99	122 829,89	127 054,98	151 015,67	299 166,26	121 651,73
Dział 756 - Dochody od osób prawnych, od osób fizycznych i od innych jednostek nieposiadających osobowości prawnej oraz wydatki związane z ich poborem	43 030,75	47 986,18	49 793,94	56 121,38	0,00	0,00	0,00

STRATEGIA ROZWOJU GMINY SOMIANKA NA LATA 2015 - 2025

Wyszczególnienie	2008	2009	2010	2011	2012	2013	2014
Dział 757 - Obsługa długu publicznego	247 584,91	260 451,71	228 125,69	416 896,95	450 346,58	286 624,97	277 745,03
Dział 758 - Różne rozliczenia	2 031,91	2 721,46	3 818,00	4 365,00	0,00	0,00	0,00
Dział 801 - Oświata i wychowanie	6 461 921,74	6 489 145,97	6 991 870,90	7 976 916,70	7 694 328,15	7 168 925,30	7 623 891,77
Dział 851 - Ochrona zdrowia	92 196,52	99 134,30	103 720,87	127 169,43	117 062,55	126 472,22	144 377,59
Dział 852 - Pomoc społeczna	2 259 186,49	2 340 728,77	2 431 089,02	245 1555,00	2 447 965,04	2 562 232,39	2 689 627,35
Dział 853 - Pozostałe zadania w zakresie polityki społecznej	0,00	0,00	112 145,07	107 458,89	77 905,50	9 3481,91	89 945,17
Dział 854 - Edukacyjna opieka wychowawcza	57 575,00	54 470,00	55 579,00	58 046,00	51 514,20	58 030,00	58 496,00
Dział 900 - Gospodarka komunalna i ochrona środowiska	723 608,47	665 653,46	1 976 926,81	2 046 582,12	3 015 612,73	577 673,70	1 975 190,03
Dział 921 - Kultura i ochrona dziedzictwa narodowego	304 666,00	363 084,76	818 947,18	370 000,00	273 050,00	323 059,00	290 000,00
Dział 926 - Kultura fizyczna i sport	1 3683,28	933 711,48	73 277,93	-	-	-	-
Dział 926 - Kultura fizyczna	-	-	-	79 318,49	44 460,12	40 651,81	1 748 956,25

Źródło: Dane GUS

Rysunek 3. Wybrane wydatki Gminy Somianka w latach 2008-2014 [zł]



Źródło: Opracowanie własne

Analizując strukturę wydatków Gminy Somianka w latach 2008-2014 można zauważyć następujące relacje:

- w całym analizowanym okresie, największa część środków finansowych kierowana była na oświatę i wychowanie – w 2014 roku wydatki te stanowiły 35,32% wszystkich wydatków Gminy Somianka. Oprócz podstawowych wydatków na oświatę, Gmina Somianka realizuje szereg innych wydatków związanych z utrzymaniem pracowników obsługi szkół i przedszkoli, koszty związane z dowozem dzieci do szkół, obsługą ekonomiczno-administracyjną szkół, środki przeznaczane na doszkadzanie i doskonalenie nauczycieli, odpisy na zakładowy fundusz świadczeń socjalnych dla emerytowanych nauczycieli, inne wydatki jak nagrody dla dzieci za udział w szeregu konkursach i olimpiadach tematycznych. Ponadto, Gmina na bieżąco finansuje remonty placówek oświatowych. Wydatki na oświatę związane są zatem głównie z zapewnieniem bazy oświatowej o wysokim standardzie, a także z zapewnieniem wysokiego poziomu nauczania. Ograniczenie tych wydatków wpłynie niekorzystnie na poziom i wizerunek oświaty na terenie Gminy Somianka, nad którym to pracuje się intensywnie już od kilku lat. W związku z tym, w dłuższym okresie należy dążyć do zwiększenia subwencji oświatowej poprzez zwiększenie liczby uczniów uczęszczających do szkół zlokalizowanych na terenie Gminy. Wzrost liczby uczniów nastąpi w wyniku zwiększenia atrakcyjności Gminy pod względem osadnictwa. W wyniku migracji na teren Gminy

Somianka wzrosnąć m.in. liczba dzieci, a każdy uczeń to dodatkowe dochody dla Gminy z tytułu subwencji oświatowej;

- drugim co do wielkości wydatkami Gminy Somianka była pomoc społeczna, której udział w 2014 roku stanowił 12,46% wydatków, co wynikało m.in. ze zmiany przepisów prawa (m.in. Ustawy o pomocy osobom uprawnionym do alimentów, która to doprowadziła do zwiększenia potencjalnej liczby beneficjentów świadczeń alimentacyjnych lub Ustawy o wspieraniu rodziny i systemie pieczy zastępczej zgodnie z którą Gmina ma współfinansować pobyt dziecka w rodzinie zastępczej, rodzinnym domu dziecka, placówce opiekuńczo-wychowawczej, regionalnej placówce opiekuńczo-terapeutycznej lub interwencyjnym ośrodku preadopcyjnym oraz współfinansować pieczę zastępczą). Wprawdzie podstawowym źródłem finansowania większości wydatków Gminy były dotacje budżetu państwa przekazywane na realizację zadań zleconych, jednak z upływem czasu zwiększał się także zakres zadań finansowanych środkami własnymi budżetów gmin.
- kolejnymi wydatkami z budżetu Gminy Somianka były wydatki na: administrację publiczną – 10,50%, gospodarkę mieszkaniową – 10,14%, oraz gospodarkę komunalną i ochronę środowiska – 9,15% wydatków Gminy.

Należy jednak podkreślić, że w latach 2005-2012 władze centralne przekazały gminom nowe zadania albo rozszerzyły zakres dotychczas realizowanych zadań bez odpowiedniego zabezpieczenia ich finansowania. Dodatkowo liczne zmiany ustawowe spowodowały zmniejszenie dochodów własnych jednostek samorządu terytorialnego.

Gmina Somianka (podobnie jak inne gminy w Polsce), zmuszona jest pokrywać koszty związane z realizacją nowych zadań narzuconych przez władze centralne z budżetu własnego.

W związku z tym, że zmiany te dotyczą różnych obszarów funkcjonowania Gminy, to konsekwencją tych zmian jest znaczny wzrost wydatków bieżących Gminy Somianka (zwłaszcza w ramach administracji publicznej, opieki społecznej oraz gospodarki komunalnej), co w konsekwencji wpływa na wzrost udziału tych wydatków w ogólnej strukturze wydatków Gminy.

5.3. Wynik budżetów Gminy Somianka w latach 2008-2014

W tabeli 30 przedstawiono wielkość wydatków budżetowych na tle dochodów Gminy Somianka w latach 2008-2014, obrazując tym samym wysokość deficytu budżetowego lub nadwyżki budżetowej.

Tabela 30. Wyniki budżetu Gminy Somianka w latach 2008-2014 [zł]

Budżet	2008	2009	2010	2011	2012	2013	2014
Dochody	14 579 652,06	15 341 030,37	16 167 814,41	17 466 262,52	20 659 315,45	17 833 918,3	20 431 531,34
Wydatki	14 846 625,77	16 344 026,88	18 956 323,79	17 867 632,66	17 955 591,81	18 281 399,17	21 583 060,72
Wynik	-266 973,71	-1 002 996,51	-2 788 509,38	-401 370,14	2 703 723,64	-447 480,88	-1 151 529,38

Źródło: Dane GUS

Jak widać na powyższym zestawieniu, w prawie wszystkich latach poddanych analizie (wyjątek stanowił rok 2012) Gmina Somianka osiągnęła deficyt budżetowy, tzn. wydatki Gminy przewyższały jej dochody. Należy jednak podkreślić, że deficyt budżetowy wynikał z aktywnej polityki inwestycyjnej Gminy, nastawionej na maksymalizację działań realizowanych przy wsparciu z funduszy UE. Inwestycje realizowane na terenie Gminy, finansowane ze środków zewnętrznych często wymagały wkładu własnego ze strony Gminy. Wkład ten stanowił wydatki majątkowe z budżetu. Zatem powstały deficyt ma uzasadnienie w zrealizowanych projektach inwestycyjnych, które mają służyć poprawie warunków życia mieszkańców Gminy Somianka.

5.4. Polityka inwestycyjna Gminy

Polityka inwestycyjna gminy polega na świadomym i celowym wyborze przedsięwzięć inwestycyjnych według ustalonych kryteriów oraz na odpowiednim doborze źródeł ich finansowania, co znajduje odzwierciedlenie w planowaniu strategicznym – w strategii rozwoju JST oraz w planowaniu wieloletnim.

Rozwój społeczno-gospodarczy możliwy jest nie tylko dzięki dochodom własnym gminy, ale również dzięki pozyskanym środkom zewnętrznym. Dlatego też, środki te stanowią niewątpliwie wsparcie dla budżetu samorządu lokalnego.

Fundusze zewnętrzne można pozyskać z dwóch źródeł, a mianowicie:

- ze źródeł krajowych (np. Wojewódzki Fundusz Ochrony Środowiska, Narodowy Plan Przebudowy Dróg Lokalnych, Fundusz Ochrony Gruntów Rolnych),
- ze źródeł unijnych (np. Regionalny Program Operacyjny, Program Rozwoju Obszarów Wiejskich, Program Operacyjny Infrastruktura i Środowisko).

Tabela 31. Projekty zrealizowane przez Gminę Somianka w latach 2004-2015

Lp.	Nazwa zadania	Wartość projektu	Kwota dofinansowania	Źródła dofinansowania
Rok 2004, SAPARD – 588 442,92 zł				
1	Sapard – Wolka Somiankowska - Stare Kozłowo	207 386,45	207 386,45	SAPARD
2	Sapard Stare Płudy Suwin, Ulasek	381 056,47	381 056,47	SAPARD
Rok 2006, SPO 252 141,00 zł				
1	Zielone place	315 177,00	252 141,00	SPO
Rok 2008, Urząd marszałkowski – 476 000,00 zł				
1	Sieć wodociągowa Celinowo – Wielęcin	-	250 000,00	Urząd Marszałkowski
2	Sieć wodociągowa Jasienie Płudy	-	226 000,00	Urząd Marszałkowski
Rok 2009, Ministerstwo Sportu – 794 941,00 zł, MEN 29 975,40 zł, POKL – 137 648,99 zł				
1	Przebudowa nawierzchni zwirowej na asfaltową drogi gminnej Huta Podgórna – Wielęcin	-	100 000	Urząd Marszałkowski
2	Przebudowa nawierzchni zwirowej na asfaltową drogi gminnej Suwin – Ciski	-	193 000	Urząd Marszałkowski
3	Przebudowa drogi transportu rolnego Stare Płudy – Nowe Płudy	-	60 000	Urząd Marszałkowski
4	Utwardzenie szlaku pieszo – jezdnego w Popowie Kościelnym	-	7 000	Środki własne
5	Zakup samochodu ratowniczo – gaśniczego dla OSP Somianka	560 000,00	391 941,00	Urząd Marszałkowski, Zarząd Główny PSP, WFOŚiGW
6	Budowa bieżni biegowej i skoczni w Somiance	50 000	50 000	Urząd Marszałkowski
7	Budowa boiska wielofunkcyjnego „Moje Boisko – Orlik 2012	588 000	588 000	Urząd Marszałkowski Ministerstwo Sportu
8	Projekt „Mazowieckie Ośrodki Przedszkolne”	62 606,62	62 606,62	POKL
9	Projekt „Szansa dla bezrobotnych kobiet”	75 042,37	75 042,37	POKL
10	W ramach projektu „Radosna Szkoła” na zakup pomocy dydaktycznych	29 975,40	29 975,40	MEN
Rok 2010, PROW 1 487 960,00zł, RPO WM 1 395 039,35 zł, POKL 746 495,79 zł				
1	Zagospodarowanie centrum	561 365,53	268 505,00	PROW

Lp.	Nazwa zadania	Wartość projektu	Kwota dofinansowania	Źródła dofinansowania
	miejsowości Wola Mystkowska wraz z budową chodnika i oświetlenia ulicznego			
2	Remont budynku Gminnego Ośrodka Kultury wraz z zagospodarowaniem centrum miejscowości	-	368 874,00	PROW
3	Remont elewacji zewnętrznej budynku i adaptacja budynku w Wólce Somiankowskiej	-	193 613,00	PROW
4	Modernizacja nawierzchni żwirowej na asfaltową drogi gminnej relacji Ulasek – Wólka Somiankowska – Kręgi dofinansowanie otrzymano w 2011r.	1 444 289,20	1 395 039,35	RPO WM
5	Przebudowa nawierzchni drogi gminnej w miejscowości Jackowo Górne i Jackowo Dolne	-	510 000,00	Schetynówka
6	Uporządkowanie gospodarki wodno-ściekowej na terenie gminy	1 263 515,15	656 968,00	PROW
	budowa stacji uzdatniania wody w Somiance, budowa kanalizacji			
	sanitarno-grawitacyjno-ciśnieniowej z przyłączami w miejscowości Michalin, oraz łącze wodociągowe Somianka – Michalin, budowa przydomowych oczyszczalni ścieków, zakup wozu asenizacyjnego. Budowa sieci wodociągowej w msc. Michalin - I etap			
7	Mazowieckie Ośrodki Przedszkolne	113 655,10	113 655,10	POKL
8	Mobilni zawodowo – równanie szans mieszkańców	48 555,49	48 555,49	POKL
	Woli Mystkowskiej i okolic			
9	Mobilni zawodowo – równanie szans mieszkańców Somianki i okolic	48 555,49	48 555,49	POKL
10	Taniec dobry na wszystko – aktywna forma edukacji dla dzieci i młodzieży	49 872,55	49 872,55	POKL
11	Wyrównać szanse	109 145,07	109 145,06	POKL
12	„Od super przedszkolaka do wzorowego uczniaka”	369 777,39	361 873,40	POKL
13	Wyrównanie szans edukacyjnych - Zagrajmy o sukces w gimnazjum w	7 420,00	7 420,00	POKL

STRATEGIA ROZWOJU GMINY SOMIANKA NA LATA 2015 - 2025

Lp.	Nazwa zadania	Wartość projektu	Kwota dofinansowania	Źródła dofinansowania
	Somiance			
14	Wyrównanie szans edukacyjnych - Zagrajmy o sukces w gimnazjum w Woli Mystkowskiej	7 418,70	7 418,70	PO KL
Rok 2011 Miękkie, POKL 1 357 812,27 zł				
1	Mazowieckie Ośrodki Przedszkolne	37 954,57	37 954,57	POKL
2	Mobilni w Somiance	43 243,37	43 243,37	POKL
3	Edukacja teatralna	48 668,00	48 668,00	POKL
4	Edukacja przez taniec	47 462,37	47 462,37	POKL
5	Kurs prawo jazdy sposobem na podniesienie swoich kwalifikacji	43 339,37	43 339,37	POKL
6	Integracja Społeczności Gminy Somianka	48 636,56	48 636,56	POKL
7	Wyrównać szanse	107 458,89	107 458,89	POKL
8	Od super przedszkolaka do wzorowego uczniaka	963 121,16	946 927,14	POKL
9	Dodatkowe zajęcia rozwijające kompetencje kluczowe	17 063,00	17 063,00	POKL
	Zagrajmy o sukces realizowane przez Gimnazjum w Somiance			
10	Dodatkowe zajęcia rozwijające kompetencje kluczowe Zagrajmy o sukces realizowane przez Gimnazjum w Woli Mystkowskiej	17 059,00	17 059,00	POKL
Rok 2012, PROW - 2 583 995,00 zł				
1	Uporządkowanie gospodarki wodno-ściekowej na terenie gminy budowa stacji uzdatniania wody w Somiance, budowa kanalizacji sanitarno-grawitacyjno-ciśnieniowej z przyłączami w miejscowości Michalin, oraz łącze wodociągowe Somianka – Michalin, budowa przydomowych oczyszczalni ścieków, zakup wozu asenizacyjnego. Budowa sieci wodociągowej w msc. Michalin - II etap	4 290 057,50	2 583 995,00	PROW
Rok 2012 Miękkie POKL – 1 305 792,93, inne unijne – 9 769,10 zł				
1	Mobilni w Somiance	48 227,67zł	48 227,67	POKL
2	Kategoria C – czynny zawodowo	48 353,88zł	48 353,88	POKL
3	„Indywidualizacja nauczania kluczem do sukcesu	125 327,42zł	125 327,42	POKL
4	Od super przedszkolaka do wzorowego uczniaka	1 025 929,33zł	1 005 928,46	POKL

Lp.	Nazwa zadania	Wartość projektu	Kwota dofinansowania	Źródła dofinansowania
5	Wyrównać szanse	77 905,50zł	77 905,50	POKL
6	Przyspieszenie wzrostu konkurencyjności województwa Mazowieckiego przez budowanie społeczeństwa informacyjnego i gospodarki	5 992,01	5 992,01	Unijne
	opartej na wiedzy, poprzez stworzenie zintegrowanych baz wiedzy			
	o Mazowszu (2010-2012)			
7	Rozwój elektronicznej administracji w samorządach województwa	3 777,09	3 777,09	Unijne
	mazowieckiego wspomagającej niwelowanie dwudzielności			
	potencjału województwa (2010 – 2012)			
Rok 2013; – POKL – 879 167,66 zł, PROW – 1 782 488,95 zł, PO RYBY – 500 000,00 zł WFOŚ iGW i inne 640 000,00, inne unijne: 6.792,86zł				
1	Indywidualizacja nauczania kluczem do sukcesu	56 411,31	56 411,31	POKL
2	Indywidualizacja nauczania kluczem do sukcesu	60 011,31	60 011,31	POKL
2	Od super przedszkolaka do wzorowego uczniaka	537 889,24	528 234,64	POKL
3	Przedszkolak to Ja	136 508,48	134 235,63	POKL
4	Promocja integracji społecznej – zwiększenie aktywności zawodowej i społecznej	93 481,91	93 481,91	POKL
5	Rozwój elektronicznej administracji w samorządach województwa mazowieckiego wspomagającej niwelowanie dwudzielności potencjału województwa (2010 – 2012)	6 792,86	6 792,86	Unijne
Inwestycyjne				
6	Stworzenie rekreacyjnego centrum Wsi Popowo Kościelne	31 773,44	18 686,85	PROW
7	Stworzenie rekreacyjnego centrum Wsi Ostrowy	33 712,79	20 044,39	PROW
8	Stworzenie rekreacyjnego centrum Wsi Wielęcin	33 712,69	20 044,32	PROW
9	Stworzenie rekreacyjnego centrum Wsi Jackowo Dolne	33 712,79	20 044,39	PROW
10	Zagospodarowanie centrum	692 322,36	413 620,00	PROW

STRATEGIA ROZWOJU GMINY SOMIANKA NA LATA 2015 - 2025

Lp.	Nazwa zadania	Wartość projektu	Kwota dofinansowania	Źródła dofinansowania
	<p>miejsowości Nowe Wypychy</p> <p>poprzez budowę chodnika i miejsca spotkań wraz z placem zabaw oraz wymiana oświetlenia ulicznego</p>			
11	Zagospodarowanie centrum miejscowości Skorki poprzez remont i wyposażenie Świetlicy Wiejskiej oraz budowa placu zabaw	455 567,17	254 651,00	PROW
12	Z Zagospodarowanie przestrzeni publicznej w miejscowości Somianka – Parcele	203 085,19	130 421,00	PROW
13	Zagospodarowanie miejscowości Ulasek poprzez budowę boiska wielofunkcyjnego	80 742,83	54 111,00	PROW
14	Zagospodarowanie centrum miejscowości Jackowo Górne poprzez budowę boiska wielofunkcyjnego oraz placu zabaw	55 710,22	33 969,00	PROW
15	Zagospodarowanie skweru w centrum Wsi Barcice	26 191,66	15 970,00	PROW
16	Dotacja celowa na zakupy inwestycyjne- zakup przyczepy (ZGK w Somiance)	68 700,00	41 890,00	PROW
17	Budowa Hali Sportowej w Woli Mystkowskiej	1 232 306,40	500.000,00	PO RYBY
18	<p>Uporządkowanie Gospodarki wodno-ściekowej na terenie Gm. Somianka</p> <p>rozbudowa kanalizacji sanitarnej w miejscowości Stare Płudy, Somianka-Parcele, Suwin, Ulasek oraz rozbudowa sieci wodociągowej z przyłączami w miejscowościach Somianka Parcele, Somianka, Jasieniec</p>	2 491 046,51	759 037,00	PROW
19	Przebudowa drogi gminnej w miejscowości Stare Kozłowo Nowe Kozłowo	-	-	Schetynówka
20	Zakup nowego średniego samochodu ratowniczo – gaśniczego dla OSP Popowo	676 404,00	640 000,00	WFOSiGW, Zarząd główny związku OSP, Komenda główna PSP, komenda wojewódzka PSP
Rok 2014				
1	Oddziały przedszkolne	216 868,00	216 868,00	POKL
-	Zagospodarowanie Somianka przy szkole	201 662,76	121 163,00	PROW

Lp.	Nazwa zadania	Wartość projektu	Kwota dofinansowania	Źródła dofinansowania
2	Moja przyszłość w 5 szkołach	5 x 23 410,00	117 050,00	POKL
-	Chodnik Ostrowy	181 097,27	93 750,00	PO RYBY
-	Chodnik Kręgi	238 851,55	93 750,00	PO RYBY
-	Staw Wielęcín	98 045,95	67 755,00	PO RYBY
-	Plac zabaw Suwin	32 206,50	25 000,00	PROW
-	Plac zabaw Somianka	32 206,50	25 000,00	PROW
3	Indywidualizacja nauczania kluczem do sukcesu II	16 000,00	9 576,00	POKL
-	Zagospodarowanie Wola Mystkowska	348 253,52	193 939	PROW
-	Zagospodarowanie Kręgi	144 572,96	77 575	PROW
Rok 2015				
1	Zakup i montaż kolektorów słonecznych szansą na zwiększenie wykorzystania energii odnawialnej w Gminach Somianka, Brańszczyk i Zatory	12 139 603,85	8 497 482,00	RPO WM

Źródło: Dane Urzędu Gminy Somianka

6. Wyniki badania ankietowego

W trakcie prac nad opracowywaniem Strategii Rozwoju Gminy Somianka, przeprowadzone zostały konsultacje społeczne z mieszkańcami Gminy za pośrednictwem ankiety, która składała się z 2 części: 4 pytania zamknięte i 2 pytania otwarte.

Celem badania było zbadanie poziomu zadowolenia mieszkańców Gminy Somianka z usług świadczonych przez Gminę, a także określenie najważniejszych problemów i atutów Gminy Somianka.

Udział w badaniu ankietowym wzięło 93 mieszkańców Gminy Somianka. W związku z tym, przedstawione poniżej odpowiedzi stanowią jedynie materiał poglądowy i nie należy ich interpretować jako opinii całego społeczeństwa Gminy Somianka.

Zgodnie z wynikami przeprowadzonej ankiety, większość respondentów ocenia warunki życia na terenie Gminy jako dobre.

Pytanie 1. Proszę ocenić ważność realizacji poniższych przedsięwzięć na terenie Gminy według skali: od 5 - bardzo ważna do 1 – zbędna (proszę zaznaczyć „X” wybraną ocenę)

Liczba udzielonych odpowiedzi:

Wyniki		Ocena				
		1	2	3	4	5
Remonty i budowa dróg		2	1	8	16	45
Budowa infrastruktury okołodrogowej	Oświetlenie uliczne	4	11	12	25	40
	Chodniki i ścieżki rowerowe	3	8	29	20	32
	Sygnalizacja świetlna	30	14	20	15	10
Rozbudowa i modernizacja sieci wodociągowej		3	14	13	27	34
Rozbudowa i modernizacja sieci kanalizacyjnej		3	10	16	29	33
Rozbudowa i modernizacja sieci gazowej		32	10	11	9	28
Wydzielanie i uzbrajanie terenów inwestycyjnych		3	9	40	21	18
Budowa i modernizacja budynków użyteczności publicznej (świetlic, ośrodków zdrowia, domów kultury, itp.)		5	12	21	22	33
Budowa obiektów sportowo-rekreacyjnych		4	14	19	27	29
Uzbrajanie terenów pod budownictwo mieszkaniowe		6	8	26	26	27
Poprawa estetyki gminy (np. nowe tereny zielone)		12	17	18	25	21
Szersze wspieranie działań kulturalnych, artystycznych i promocja gminy		4	14	23	25	19

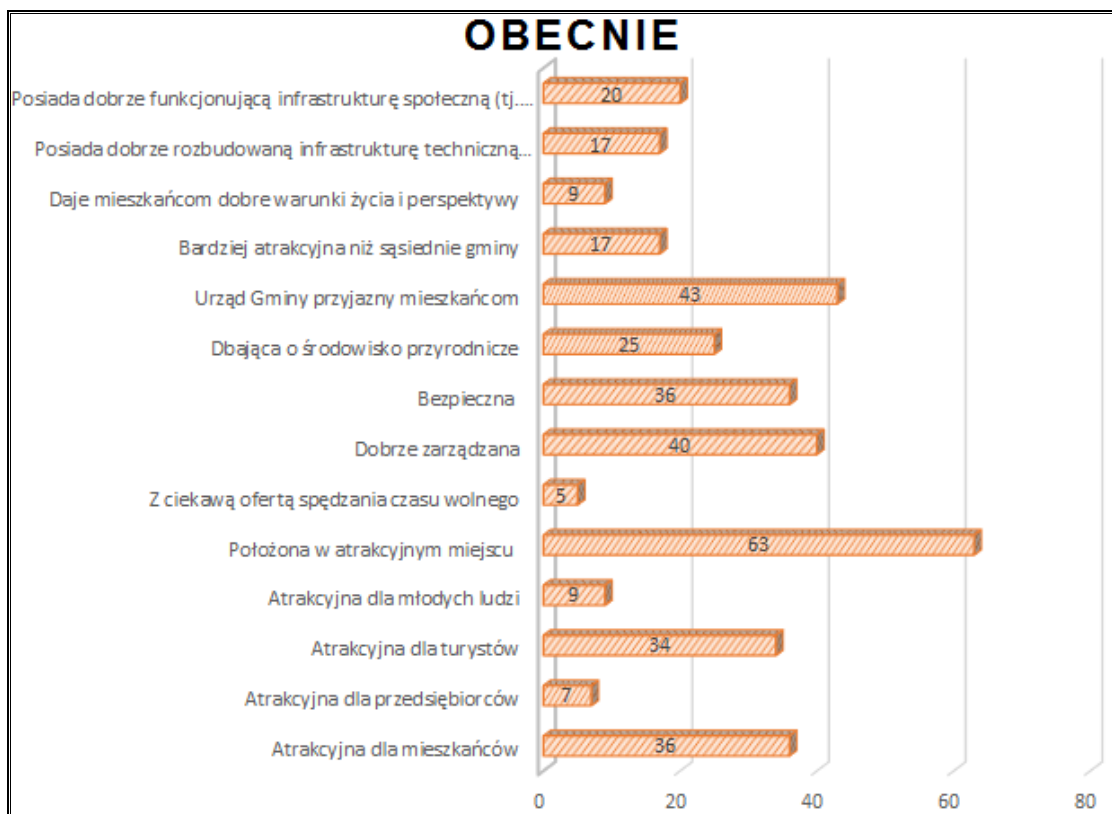
W pierwszym pytaniu poproszono ankietowanych o ocenę ważności realizacji przedsięwzięć na terenie Gminy Somianka w poszczególnych obszarach według skali: od 5 – bardzo ważna do 1 – zbędna. Zgodnie z wynikami zapytania, najważniejszymi przedsięwzięciami do realizacji w najbliższym czasie są: remonty i budowa dróg oraz budowa infrastruktury okołodrogowej (oświetlenia ulicznego oraz chodników i ścieżek rowerowych). Ankietowani wskazali również, że najpilniejszymi zadaniami do realizacji są rozbudowa i modernizacja sieci wodociągowej oraz sieci kanalizacyjnej, a także budowa i modernizacja budynków użyteczności publicznej (świetlic, ośrodków zdrowia, domów kultury, itp.).

Pytanie 2. Które z poniższych stwierdzeń najlepiej charakteryzuje Gminę Somianka obecnie, a które z nich powinny charakteryzować Gminę w przyszłości? (Proszę zaznaczyć „X” maksymalnie 5 propozycji w kolumnie „OBECNIE” oraz maksymalnie 5 propozycji w kolumnie „W PRZYSZŁOŚCI”)

„OBECNIE”

Liczba udzielonych odpowiedzi:

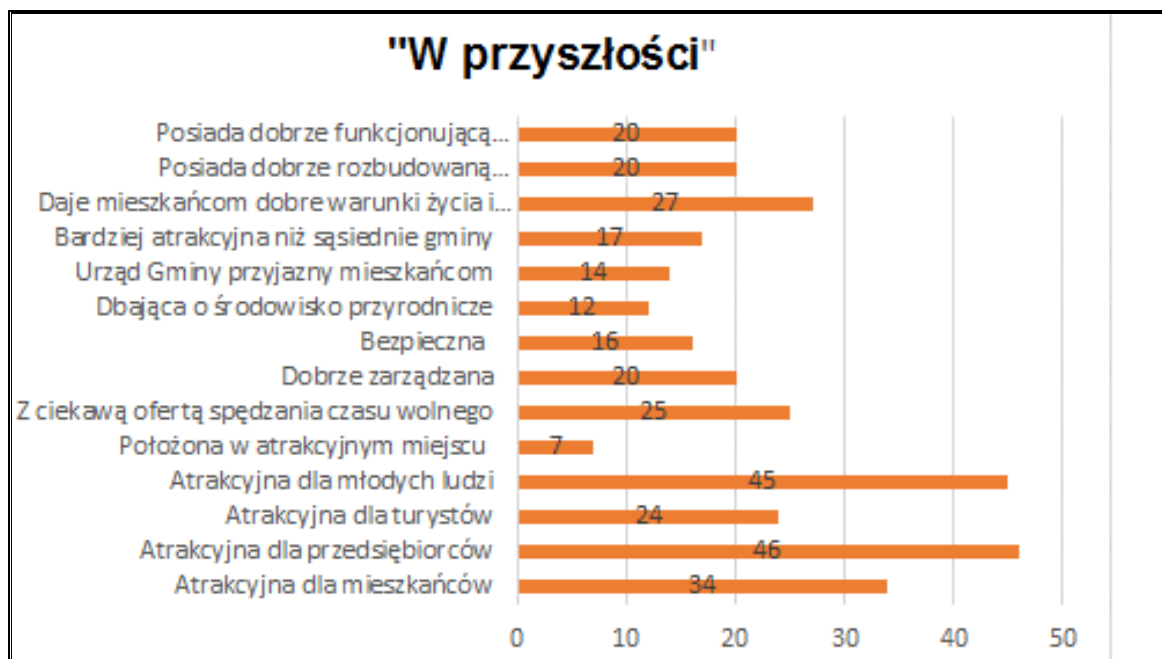
Wyniki	Suma	Udział %
Atrakcyjna dla mieszkańców	36	10,0%
Atrakcyjna dla przedsiębiorców	7	1,9%
Atrakcyjna dla turystów	34	9,4%
Atrakcyjna dla młodych ludzi	9	2,5%
Położona w atrakcyjnym miejscu	63	17,5%
Z ciekawą ofertą spędzania czasu wolnego	5	1,4%
Dobrze zarządzana	40	11,1%
Bezpieczna	36	10,0%
Dbająca o środowisko przyrodnicze	25	6,9%
Urząd Gminy przyjazny mieszkańcom	43	11,9%
Bardziej atrakcyjna niż sąsiednie gminy	17	4,7%
Daje mieszkańcom dobre warunki życia i perspektywy	9	2,5%
Posiada dobrze rozbudowaną infrastrukturę techniczną (tj. sieć drogową, kanalizacyjną, wodociągową, itp.)	17	4,7%
Posiada dobrze funkcjonującą infrastrukturę społeczną (tj. bazę oświatową, sportową, kulturalną, opiekę zdrowotną, itp.)	20	5,5%



„W PRZYSZŁOŚCI”

Liczba udzielonych odpowiedzi:

Wyniki	Suma	Udział %
Atrakcyjna dla mieszkańców	34	10,4%
Atrakcyjna dla przedsiębiorców	46	14,1%
Atrakcyjna dla turystów	24	7,3%
Atrakcyjna dla młodych ludzi	45	13,8%
Położona w atrakcyjnym miejscu	7	2,1%
Z ciekawą ofertą spędzania czasu wolnego	25	7,6%
Dobrze zarządzana	20	6,1%
Bezpieczna	16	4,9%
Dbająca o środowisko przyrodnicze	12	3,7%
Urząd Gminy przyjazny mieszkańcom	14	4,3%
Bardziej atrakcyjna niż sąsiednie gminy	17	5,2%
Daje mieszkańcom dobre warunki życia i perspektywy	27	8,3%
Posiada dobrze rozbudowaną infrastrukturę techniczną (tj. sieć drogową, kanalizacyjną, wodociągową, itp.)	20	6,1%
Posiada dobrze funkcjonującą infrastrukturę społeczną (tj. bazę oświatową, sportową, kulturalną, opiekę zdrowotną, itp.)	20	6,1%



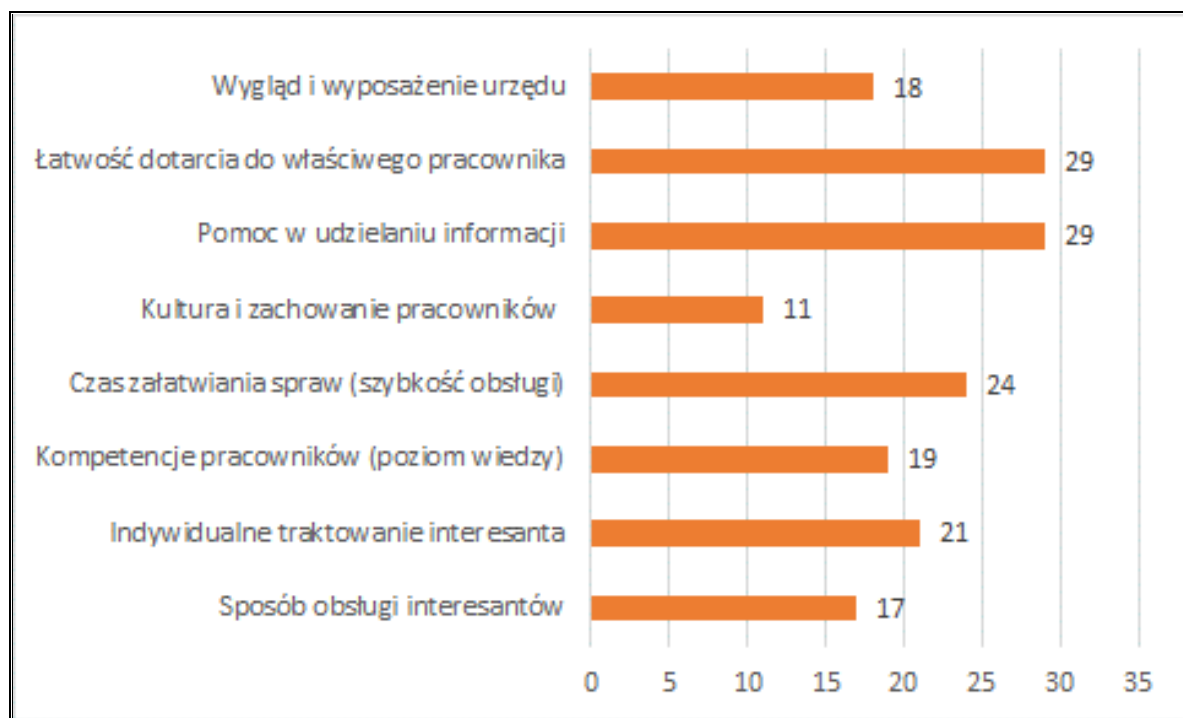
Zdaniem respondentów, Gmina Somianka obecnie postrzegane jest jako Gmina położona w atrakcyjnym miejscu, z przyjaznym dla mieszkańców Urzędem Gminy oraz dobrze zarządzana. W przyszłości natomiast respondenci chcieliby, aby Gmina Somianka uzyskała dodatkowo wizerunek Gminy atrakcyjnej dla przedsiębiorców, młodych ludzi oraz mieszkańców.

Dzięki określeniu takiego stanu docelowego, respondenci określili docelowy wizerunek Gminy Somianka w perspektywie do 2025 roku, czyli tzw. wizję rozwoju.

Pytanie 3. Które z poniższych elementów w funkcjonowaniu Urzędu Gminy Somianka należałoby poprawić? (Proszę zaznaczyć „x” odpowiednie pozycje)

Liczba udzielonych odpowiedzi:

Wyniki	Suma	Udział %
Sposób obsługi interesantów	17	10,1%
Indywidualne traktowanie interesanta	21	12,5%
Kompetencje pracowników (poziom wiedzy)	19	11,3%
Czas załatwiania spraw (szybkość obsługi)	24	14,3%
Kultura i zachowanie pracowników	11	6,5%
Pomoc w udzielaniu informacji	29	17,3%
Łatwość dotarcia do właściwego pracownika	29	17,3%
Wygląd i wyposażenie urzędu	18	10,7%



Badaniu poddano również ocenę pracy i funkcjonowania Urzędu Gminy Somianka. Zgodnie z uzyskanymi odpowiedziami, poprawy i usprawnienia wymagają: łatwość dotarcia do właściwego pracownika, pomoc w udzieleniu informacji oraz czas załatwiania spraw.

Pytanie 4. Jakie są najważniejsze problemy do rozwiązania w Gminie Somianka? Co w pierwszej kolejności należałoby naprawić i usprawnić?

Zdaniem ankietowanych, do **najważniejszych problemów w Gminie Somianka** wymagających jak najszybszej interwencji, należą:

- modernizacja infrastruktury drogowej,
- polepszenie bezpieczeństwa na drogach/poprawa i modernizacja infrastruktury okołodrogowej np. oświetlenie, budowa chodników, przejścia dla pieszych, wycinanie krzewów ograniczających widoczność, ścieżki rowerowe,
- problem braku kanalizacji oraz oczyszczalni ścieków;

Ponadto wśród obszarów wymagających interwencji mieszkańcy Gminy wskazali:

- budowę remont budynków użyteczności publicznej;
- promocję gminy na zewnątrz;
- poprawę relacji między mieszkańcami;
- lepszą organizację życia kulturalnego na terenie gminy;
- małą liczbę miejsc pracy;
- brak dogodnego połączenia;
- brak bazy turystycznej.

Pytanie 5. Jakie obecne atuty Gminy można wykorzystać w przyszłości do jej rozwoju? Co decyduje o obecnej atrakcyjności Gminy Somianka? Co może stać się jej szansą dla rozwoju?

Największymi **atutami Gminy Somianka** zdaniem ankietowanych są:

- atrakcyjne tereny Gminy;
- położenie Gminy;
- rozwój/inwestycje w turystykę, agroturystykę;
- bliska odległość do miast;
- kompetentna kadra zarządzająca gminą.

7. Kierunki i szanse rozwojowe Gminy Somianka oraz prognozowane tereny zabudowy mieszkaniowej i usługowej

Gmina Somianka ze względu na swoje położenie geograficzne i komunikacyjne oraz uwarunkowania przyrodnicze, posiada duży potencjał do rozwoju mieszkalnictwa, przedsiębiorczości i turystyki rekreacyjnej na swym terenie.

Do czynników przyrodniczych wpływających na atrakcyjność Gminy należy zaliczyć przede wszystkim:

- rzekę Bug,
- położenie w obrębie Zielonych Płuc Polski,
- występowanie obszarów chronionych,
- mnogość i różnorodność zielony zakątków: kompleksy leśne, łąkowe, dzikie rozlewiska.

Na atrakcyjność osiedleńczą i inwestycyjną Gminy wpływa również stopień uzbrojenia terenów wiejskich w infrastrukturę techniczną. W 2014 roku według danych GUS, długość czynnej sieci rozdzielczej na terenie Gminy wyniosła 105,5 km, natomiast liczba ludności korzystająca z sieci wodociągowej na koniec 2014 roku wyniosła 5 429 osób, dzięki czemu niemal wszyscy mieszkańcy Gminy mieli dostęp do sieci wodociągowej. Znacznie gorzej przedstawia się sytuacja w przypadku sieci kanalizacyjnej, której długość na koniec 2014 roku równa była 11,2 km. Natomiast liczba mieszkańców korzystających z sieci kanalizacyjnej na koniec 2014 roku oscylowała na poziomie 744 osób. Pozostali mieszkańcy Gminy korzystają z przydomowych oczyszczalni ścieków oraz zbiorników bezodpływowych.

Na bieżąco realizowane są jednak inwestycje mające na celu dalszą rozbudowę kanalizacji oraz systemu przydomowych oczyszczalni ścieków.

Należy zaznaczyć, że istniejące i realizowane inwestycje z zakresu infrastruktury technicznej stanowią ważny element sprzyjający rozwojowi Gminy Somianka, ochronie środowiska oraz podnoszeniu standardów życia mieszkańców.

Gmina Somianka posiada również dogodne połączenie komunikacyjne. Przez jej teren przebiegają następujące szlaki komunikacyjne:

- droga krajowa nr 62 (przez teren Gminy Somianka przebiega 18 kilometrowy odcinek tej drogi w całości asfaltowy);
- droga wojewódzka nr 618 relacji Gołomin – Pułtusk - Wyszaków (przez teren Gminy Somianka przebiega 4 kilometrowy odcinek tej trasy w całości asfaltowy);
- drogi powiatowe, ich długość na terenie Gminy to około 40 km;
- drogi gminne lokalne o łącznej długości około 42 km;
- drogi gminne dojazdowe do pól i działek o łącznej długości 312 km.

Powyższe drogi zapewniają wygodne połączenie z drogami wyższej kategorii. Z racji przynależności do powiatu wyszkowskiego, Gmina Somianka posiada ścisłe związki z Wyszkowem w zakresie:

- usług samorządowej administracji szczebla powiatowego, lecznictwa zamkniętego i specjalistycznego, kultury, szkolnictwa ponadgimnazjalnego i usług komercyjnych,
- zatrudnienia – mieszkańcy Gminy Somianka znajdują zatrudnienia poza granicami gminy,
- funkcji mieszkaniowej – Gmina stanowi zaplecze mieszkaniowe dla ludności miejskiej,
- funkcji letniskowej – tereny Gminy ze względu na warunki naturalne, stanowią atrakcyjne miejsca wypoczynku dla turystów nie tylko z terenu powiatu, ale także z całej Polski.

Powyższe uwarunkowania stwarzają duże możliwości rozwoju Gminy i powinny zostać wykorzystane jako atut oraz impuls przyciągający inwestorów zewnętrznych.

Położenie Gminy Somianka i walory przyrodnicze mają zasadniczy wpływ na jej rozwój. Tereny atrakcyjne przyrodniczo i o dogodnym połączeniu komunikacyjnym mogą stanowić interesującą ofertę dla inwestorów i ludności - do lokalizacji pod budownictwo mieszkaniowe i działalności gospodarczą. Udostępnienie nowych obszarów pod zabudowę, decyduje o kierunkach rozwoju społeczno – gospodarczego Gminy Somianka. Dodatkowo warto zaznaczyć, że rozwój mieszkalnictwa oraz usług i działalności gospodarczej na opisywanym terenie będzie zależał od wzrostu liczby ludności Gminy, który przy procesie migracji w przyroście mieszkańców wiąże się głównie z poprawą standardów zamieszkania, rozwojem gospodarczym Gminy, koniunkturą ekonomiczną, możliwościami finansowymi ludności oraz rozwojem infrastruktury technicznej.

Gmina Somianka posiada również duży potencjał do rozwoju turystyki i rekreacji na swoim terenie. Główne predyspozycje i walory Gminy to:

- piękny krajobraz oraz walory środowiskowe,
- mnogość i różnorodność zielony zakątków: rozległe kompleksy leśne, kompleksy łąkowo – bagienne i rezerwat przyrody,
- dolina rzeki Bugu.

Rozwój turystyki i rekreacji wymaga podjęcia konkretnych działań:

- wyznaczenia szlaków turystycznych (motorowych, rowerowych i pieszych), z miejscami wypoczynku. Elementem integrującym obszary obsługi ruchu turystycznego, tereny Gminy i atrakcje turystyczne sąsiednich gmin, są szlaki turystyczne i ścieżki rowerowe. Sieć szlaków i ścieżek wymaga rozbudowy

i odpowiedniego zagospodarowania m.in. poprzez wyznaczenie miejsc wypoczynku oraz oznakowanie atrakcji turystycznych;

- rozwoju różnych form usług dla obsługi ruchu turystycznego;
- wyznaczenia miejsc stałego wypoczynku.

8. Podsumowanie diagnozy strategicznej – analiza SWOT

O konkurencyjności gminy decyduje:

- poziom życia mieszkańców,
- warunki prowadzenia działalności gospodarczej przedsiębiorstw,
- możliwość przyciągnięcia inwestorów.

Gmina Somianka podejmuje odpowiednie działania wykorzystujące jej potencjał, aby dostosować się do zmieniających się warunków gospodarczych oraz wymagań potencjalnego mieszkańca i inwestora, zwiększając w ten sposób swoją konkurencyjność.

Przeprowadzona diagnoza strategiczna pozwoliła zauważyć, że na terenie Gminy Somianka występuje wiele czynników sprzyjających dalszemu rozwojowi mieszkalnictwa (tzw. **szanse i mocne strony**). Są to:

- atrakcyjne położenie geograficzne Gminy,
- walory przyrodnicze i krajobrazowe, które stanowią prawdziwą oazę spokoju dla mieszkańców i turystów,
- dobrze rozwinięta baza oświatowa, w tym zapewniony dostęp do punktów przedszkolnych i oddziałów przedszkolnych,
- zapewniony dostęp do opieki zdrowotnej,
- realizowanie wielu działań kulturalnych i sportowych,
- zapewniony dostęp do bazy kulturalnej, sportowej i rekreacyjnej,
- dobre wyposażenie w infrastrukturę techniczną (zwłaszcza w sieć wodociągową),
- realizacja wielu działań inwestycyjnych, które przyczyniają się do poprawy warunków życia mieszkańców Gminy Somianka.

Szczegółowa analiza mocnych i słabych stron Gminy Somianka została przedstawiona w tabeli 32.

Tabela 32. Analiza SWOT

Mocne strony	Słabe strony
<ul style="list-style-type: none"> - wzrost liczby ludności, - warunki przyrodnicze sprzyjające rozwojowi turystyki: położenie w obrębie Zielonych Płuc Polski; rozległe kompleksy leśne, dolina rzeki Bug, występowanie obszarów chronionych; - wzrost liczby podmiotów gospodarczych; - dobrze rozwinięte zaplecze turystyczne; - spadek poziomu bezrobocia na terenie Gminy; - występowanie obiektów zabytkowych na terenie Gminy, - dobrze funkcjonująca baza i oferta edukacyjna (w tym zapewnienie dostępu do oddziałów przedszkolnych, szkół podstawowych, gimnazjum), - infrastruktura kulturalna oparta o działalność Gminnego Ośrodka Kultury, - dobry poziom bezpieczeństwa publicznego i przeciwpożarowego (policja, straż pożarna), - dobry poziom wyposażenia w infrastrukturę techniczną (zwłaszcza w sieć wodociagową), - wzrost zainteresowania OZE, - zapewniony dostęp do podstawowej opieki zdrowotnej. 	<ul style="list-style-type: none"> - brak miejscowych planów zagospodarowania przestrzennego wyznaczających tereny inwestycyjne i tereny pod budownictwo mieszkaniowe, - mała ilość klubów sportowych, stowarzyszeń i organizacji działających w zakresie sportu i kultury, - słabo rozwinięta oferta inwestycyjna dla przedsiębiorców, - niewielka różnorodność gospodarcza, - brak perspektyw dla młodych osób, - niewystarczające wykorzystanie znajdujących się na terenie gminy dóbr dziedzictwa kulturowego, - niewystarczający poziom świadomości ekologicznej mieszkańców gminy, - brak „tradycji” turystycznej na wsi, - niewystarczająco rozbudowana sieć kanalizacyjna i system przydomowych oczyszczalni ścieków, - niewystarczająca długość chodników i ścieżek rowerowych, - niezadawalający stan niektórych dróg gminnych, - gleby słabej jakości; - słabo rozwinięta sieć usług agroturystycznych;
Szanse	Zagrożenia
<ul style="list-style-type: none"> - atrakcyjne położenie geograficzne Gminy: - dogodne położenie Gminy przy drodze krajowej, wojewódzkiej, powiatowej, które zapewniają dogodne połączenie z pobliskimi ośrodkami miejskimi i z układem komunikacyjnym wyższej kategorii, - prognozowany wzrost liczby ludności, - stosunkowo duże walory środowiska przyrodniczego związane z kompleksami leśnymi oraz doliną rzeki Bug, - wzrost zainteresowania aktywnym wypoczynkiem wśród mieszkańców Gminy, - dostępność zewnętrznych źródeł finansowania, w tym m.in. nowa perspektywa finansowa Unii Europejskiej, - rozwój współpracy terytorialnej, międzysektorowej i międzyorganizacyjnej, - różnicowanie działalności rolniczej w zależności od warunków naturalnych i ekonomicznych, - zainteresowanie zdrowym stylem życia, w tym zmiana przyzwyczajeń żywieniowych (powstanie rynku zbytu dla produkowanej na terenie gminy zdrowej, naturalnej żywności), - nowe technologie energetyczne, bazujące na odnawialnych źródłach energii. 	<ul style="list-style-type: none"> - zmienny przyrost naturalny i zróżnicowane saldo migracji w większości analizowanych lat, - emigracja młodych i wykształconych osób, - niski poziom patriotyzmu lokalnego i ogólnokrajowego (w wymiarze ekonomicznym),

Źródło: Opracowanie własne

Poniżej przedstawiona tabela prezentuje czynniki wpływające na ogólną konkurencyjność osadniczą, inwestycyjną i turystyczno-rekreacyjną każdej gminy w Polsce (szczegółowy wykaz czynników został przedstawiony w rozdziale III.5. niniejszej *Strategii*). Czynniki te mają charakter subiektywny, gdyż w głównej mierze zostały opracowane na podstawie własnych obserwacji i wywiadów przeprowadzonych z osobami, które mogą być: potencjalnymi mieszkańcami Gminy Somianka, potencjalnymi inwestorami zewnętrznymi prowadzącymi działalność na jej terenie, a także potencjalnymi turystami lub odwiedzającymi Gminę w celach turystyczno-rekreacyjnych. Czynniki te odzwierciedlają zatem oczekiwania poszczególnych grup interesariuszy względem obszaru, na którym chcieliby mieszkać i żyć, prowadzić własną działalność gospodarczą lub odpoczywać. Do identyfikacji niektórych czynników konkurencyjności wykorzystano również literaturę fachową i dostępne raporty. Należy jednak podkreślić, że zidentyfikowane czynniki nie stanowią katalogu zamkniętego, a są jedynie punktem odniesienia do zidentyfikowanych kierunków rozwoju Gminy Somianka i zdefiniowania ewentualnych działań naprawczych.

Tabela 33. Czynniki atrakcyjności osadniczej, inwestycyjnej i turystycznej

Czynniki konkurencyjności osadniczej (mieszaniowej)	Czynniki konkurencyjności inwestycyjnej	Czynniki konkurencyjności turystycznej
<ul style="list-style-type: none"> - dostępność terenów i obiektów mieszkaniowych, - poziom rozwoju infrastruktury społecznej (w tym dostęp do oświaty, kultury, rozrywki), - dostępność infrastruktury technicznej (wodno-kanalizacyjnej, energetycznej), - dostępność do rynku pracy, - połączenia komunikacyjne (szlaki drogowe, transport publiczny), - walory przyrodnicze danego obszaru, - poziom bezpieczeństwa publicznego, - potencjał gospodarczy i trendy rozwoju gminy. 	<ul style="list-style-type: none"> - lokalizacja geograficzna i komunikacyjna Gminy, - występowanie stref gospodarczych (terenów inwestycyjnych) na terenie Gminy, - uzbrojenie terenu (działek) pod rozwój przedsiębiorczości, - lokalne przepisy, - wysokość podatków, - stosowanie ulg inwestycyjnych, - posiadanie miejscowych planów zagospodarowania przestrzennego, - dostęp do siły roboczej. 	<ul style="list-style-type: none"> - walory środowiskowe (tereny o atrakcyjnym środowisku przyrodniczym, urozmaiconym ukształtowaniu powierzchni, obszary chronione i formy ochrony przyrody). - obiekty kultury materialnej i duchowej (tj. zabytki), - specjalistyczne obszary umożliwiające uprawianie hobby, np. wędkarstwa, myślistwa, jeździectwa, kajakarstwa oraz wypożyczalnie sprzętu umożliwiające uprawianie tego hobby, - czystość i jakość środowiska naturalnego (powietrza, wód), - dostępność komunikacyjna w odniesieniu do dróg i środków komunikacji publicznej, - baza noclegowa i gastronomiczna, - dostęp do rozrywki (tj. imprezy kulturalne) i rekreacji (tj. spływy kajakowe, szlaki turystyczne), - promocja gminy w zakresie turystyki.

Źródło: Opracowanie własne

Analizując obecny stan zagospodarowania i wyposażenia Gminy Somianka w niezbędną infrastrukturę należy stwierdzić, że aby móc realizować politykę skoncentrowaną na podniesieniu atrakcyjności osiedleńczej, inwestycyjnej i turystycznej, Gmina powinna zintensyfikować swoje działania inwestycyjne i rozwojowe w następujących obszarach:

- a) działania zmierzające do wzrostu znaczenia funkcji mieszkaniowej powinny dotyczyć:
- dalszego rozwijania i modernizacji infrastruktury sportowej i rekreacyjnej zachęcającej do aktywnego spędzania czasu wolnego (w tym: boisk i obiektów sportowych, placów zabaw, siłowni na powietrzu itp.) oraz zapewnienie jej równomiernego rozmieszczenia na terenie całej Gminy,
 - pobudzenia budownictwa mieszkaniowego,
 - zwiększenia bezpieczeństwa publicznego mieszkańców,
 - dalszego rozwoju bazy oświatowej (m.in. w zakresie wyposażenia szkół w nowoczesne pomoce dydaktyczne jak, dostosowania oferty szkół do potrzeb osób niepełnosprawnych, zapewnienia opieki najmłodszym mieszkańcom Gminy),
 - stworzenia oferty dla seniorów (zarówno oferty edukacyjnej, rekreacyjnej, spędzania czasu wolnego jak i opiekuńczej),
 - kontynuowania rozbudowy infrastruktury technicznej, m.in. sieci kanalizacyjnej,
 - kontynuacji modernizacji dróg;
- b) działania zmierzające do wzrostu znaczenia funkcji przemysłowej powinny dotyczyć:
- przygotowywania terenów inwestycyjnych będących własnością Gminy Somianka,
 - przygotowania kompleksowej oferty inwestycyjnej wraz z jej publikacją i promocją,
- c) działania zmierzające do wzrostu znaczenia funkcji turystycznej powinny dotyczyć:
- podniesienia standardów istniejącej bazy noclegowej i jej rozbudowy (pensjonaty, motele, hotele),
 - rozbudowy urządzeń turystycznych,
 - rozwoju agroturystyki i zabudowy lotniskowej,
 - likwidowania pustych i opuszczonych nieruchomości, które psują wizerunek Gminy.

Zaniechanie w najbliższym czasie realizacji działań rozwojowych w zakresie zwiększenia atrakcyjności osadniczej i inwestycyjnej Gminy Somianka może doprowadzić do zmniejszenia się liczby obecnych mieszkańców, którzy będą migrowali z terenu Gminy Somianka na obszary dla nich bardziej atrakcyjne, jak i brak napływu nowych mieszkańców i inwestorów. W związku z tym, może to doprowadzić do zmniejszania dochodów własnych Gminy w wyniku zmniejszenia liczby podatników (rozumianych jako mieszkańcy

i inwestorów) oraz zmniejszenia wpływów do budżetu z tytułu różnych podatków (zwłaszcza podatku od osób fizycznych i prawnych oraz podatku od nieruchomości).

Reasumując powyższe, aby Gmina Somianka mogła się rozwijać i zwiększać swoją przewagę konkurencyjną w stosunku do innych gmin, musi przede wszystkim podjąć działania zmierzające do **dalszego pozyskiwania nowych mieszkańców** (zwłaszcza osób młodych i młodych rodzin), **zwiększenia atrakcyjności turystycznej** oraz **pozyskiwania nowych inwestorów** na swoim terenie, co w dalszej perspektywie przyczyni się do zwiększenia jej dochodów własnych, a tym samym zwiększy możliwości inwestycyjne Gminy. Działania umożliwiające osiągnięcie tych 3 celów, znajdują odzwierciedlenie w konkretnych celach strategicznych.

III. Strategia Rozwoju Gminy Somianka na lata 2015-2025

1. Misja Gminy Somianka

Misja to zwięzła, wewnętrznie spójna deklaracja definiująca powód istnienia organizacji, jej podstawowy cel, na którego realizację nastawione są jej działania oraz wartości, które kierują pracą jej personelu.

W przypadku jednostek samorządu terytorialnego, misja została zdefiniowana w Ustawie o samorządzie gminnym, zgodnie z którą do zadań własnych Gminy należy *zaspokajanie zbiorowych potrzeb wspólnoty*.

Uwzględniając powyższe określono następującą **misję Gminy Somianka**:

„SKUTECZNE ZASPOKAJANIE POTRZEB MIESZKAŃCÓW GMINY SOMIANKA”

2. Wartości kluczowe

Wartości kluczowe są to wieczne zasady, którymi powinna kierować się gmina realizując misję swojego istnienia. Wartości kluczowe reprezentują panujące w organizacji cechy i postawy, które są demonstrowane przez zachowania wszystkich pracowników.

Do wartości kluczowych Gminy Somianka należą:

- **Odpowiedzialność** - Dokładamy wszelkich starań, aby podejmowane przez nas działania były odpowiednio wcześniej planowane, sprawnie i konsekwentnie realizowane oraz efektywnie kontrolowane, dzięki czemu będziemy mogli osiągać wspólnie określone cele.
- **Zorientowanie na rozwój** - Aby móc się dynamicznie rozwijać, nasza Gmina wykorzystuje każdą okazję do pozyskania środków finansowych na realizację inwestycji w zakresie poprawy stanu istniejącej infrastruktury technicznej i społecznej.
- **Inicjatywa i konsekwencja** - Wykazujemy się inicjatywą w działaniu, odpowiedzialnością i konsekwencją w dążeniu do celu.
- **Szacunek i dobre relacje** – realizując swoje zadania, w takim samym stopniu dbamy o relacje między sobą - pracownikami, jak również o te, które łączą nas z Klientami, czy Partnerami.

3. Wizja Gminy Somianka

Wizja rozwoju gminy określa stan docelowy, do którego władze lokalne oraz ich partnerzy będą dążyć, wykorzystując możliwości płynące z posiadanego potencjału własnego i szans pojawiających się w najbliższym otoczeniu. Wizja określa zatem jak gmina zamierza być postrzegana w przyszłości.

Uwzględniając powyższe określono następującą **wizję rozwoju Gminy Somianka**:

**GMINA SOMIANKA – GMINA ROZWIJAJĄCA SIĘ W SPOSÓB ZRÓWNOWAŻONY, INWESTUJĄCA W
SWOICH MIESZKAŃCÓW I PRZEDSIĘBIORCÓW.**

4. Interesariusze strategii

Interesariusze strategii to podmioty (osoby, grupy osób, społeczności, instytucje, organizacje), które mogą istotnie wpływać na gminę oraz których potrzeby zamierza zaspakajać gmina świadcząc określone usługi publiczne.

Interesariuszy definiuje się w kontekście określonej wizji rozwoju.

Należy podkreślić, że w przypadku każdej gminy w Polsce najważniejszymi interesariuszami, których potrzeby musi zaspakajać, są jej mieszkańcy.

Interesariuszami Gminy Somianka są:

- 1) obecni i potencjalni mieszkańcy Gminy Somianka,
- 2) obecni i potencjalni przedsiębiorcy z terenu Gminy Somianka,
- 3) turyści.

Władze Gminy Somianka poprzez realizację celów zawartych w niniejszej Strategii, zmierzają do uzyskania dodatniego salda migracji poprzez zatrzymanie na terenie Gminy jej obecnych mieszkańców (zwłaszcza ludzi młodych), jak również przyciągnięcie nowych w wyniku rozwoju mieszkalnictwa i przedsiębiorczości na terenie Gminy, co w konsekwencji przyczyni się do rozwoju społeczno-gospodarczego Gminy.

5. Wartość oczekiwana przez interesariusza

Wartość oczekiwana przez interesariusza to zbiór wymagań każdego z interesariuszy, który ma wpływ:

- w przypadku mieszkańców gminy – na atrakcyjność mieszkaniową i osadniczą gminy,
- w przypadku przedsiębiorców – na atrakcyjność inwestycyjną gminy,

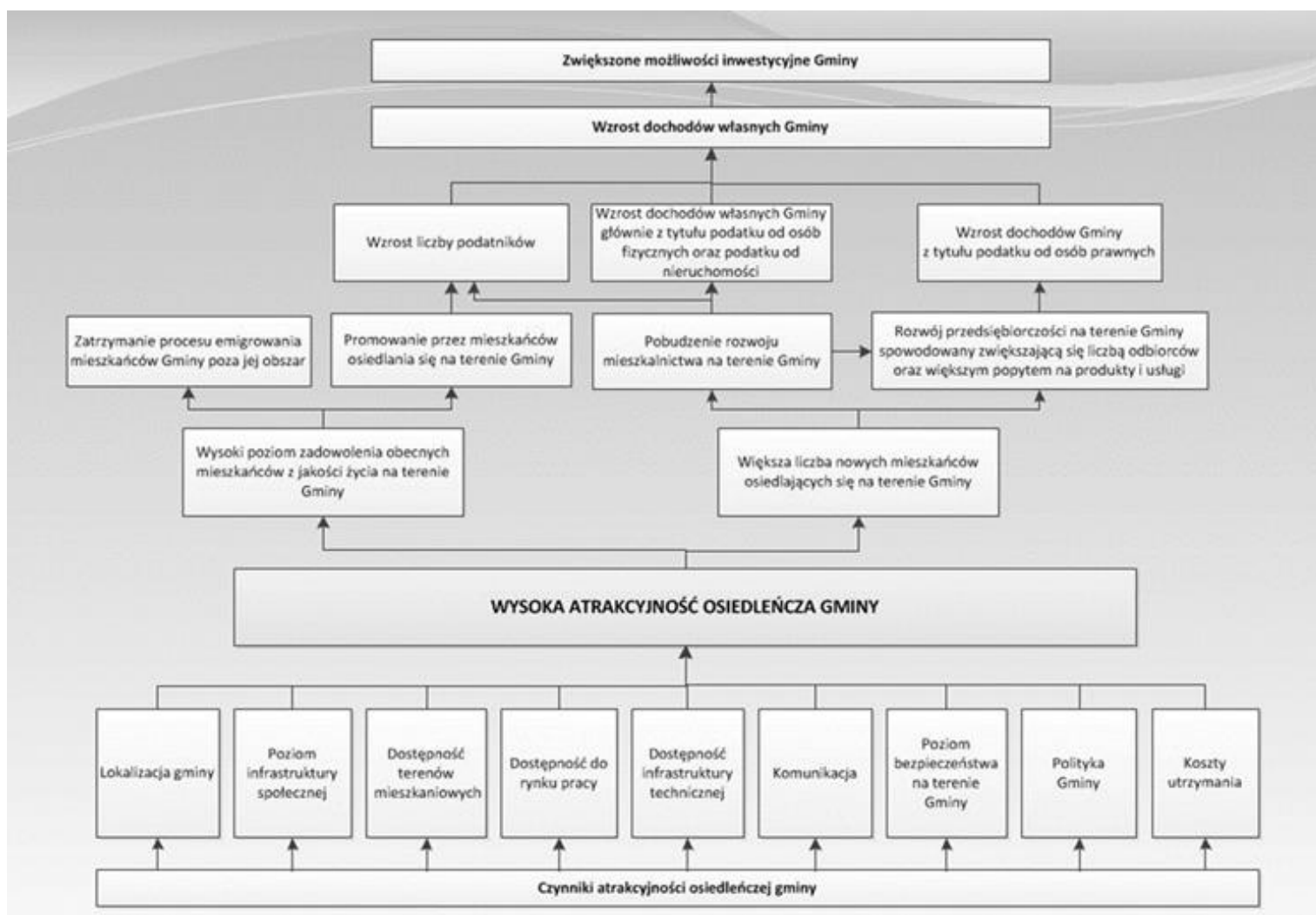
- w przypadku turystów – na atrakcyjność turystyczną gminy.

Wartość oczekiwaną przez interesariuszy w kontekście atrakcyjności mieszkaniowej, inwestycyjnej i turystycznej, Gminy Somianka przedstawiają tabele 34, 35 i 36.

Należy podkreślić, że w tabelach zostały ujęte wszystkie czynniki atrakcyjności mieszkaniowej, turystycznej i inwestycyjnej, tzn. te, na które Gmina może wpływać oraz te, na które wpływu nie ma. Przy określaniu celów strategicznych będą brane pod uwagę tylko te obszary, w których Gmina Somianka może podjąć jakieś działania inwestycyjne i rozwojowe.

Efekty jakie Gmina uzyska w wyniku osiągnięcia wysokiej atrakcyjności mieszkaniowej, inwestycyjnej i turystyczno-rekreacyjnej, przedstawione zostały za pomocą drzewa celów opracowanych dla każdego z tych obszarów (rysunek 4,5,6).

Rysunek 4. Drzewo celów dla zwiększenia atrakcyjności osiedleńczej Gminy



Źródło: Opracowanie własne

Tabela 34. Wartość oczekiwana przez interesariuszy w zakresie atrakcyjności mieszkaniowej gminy

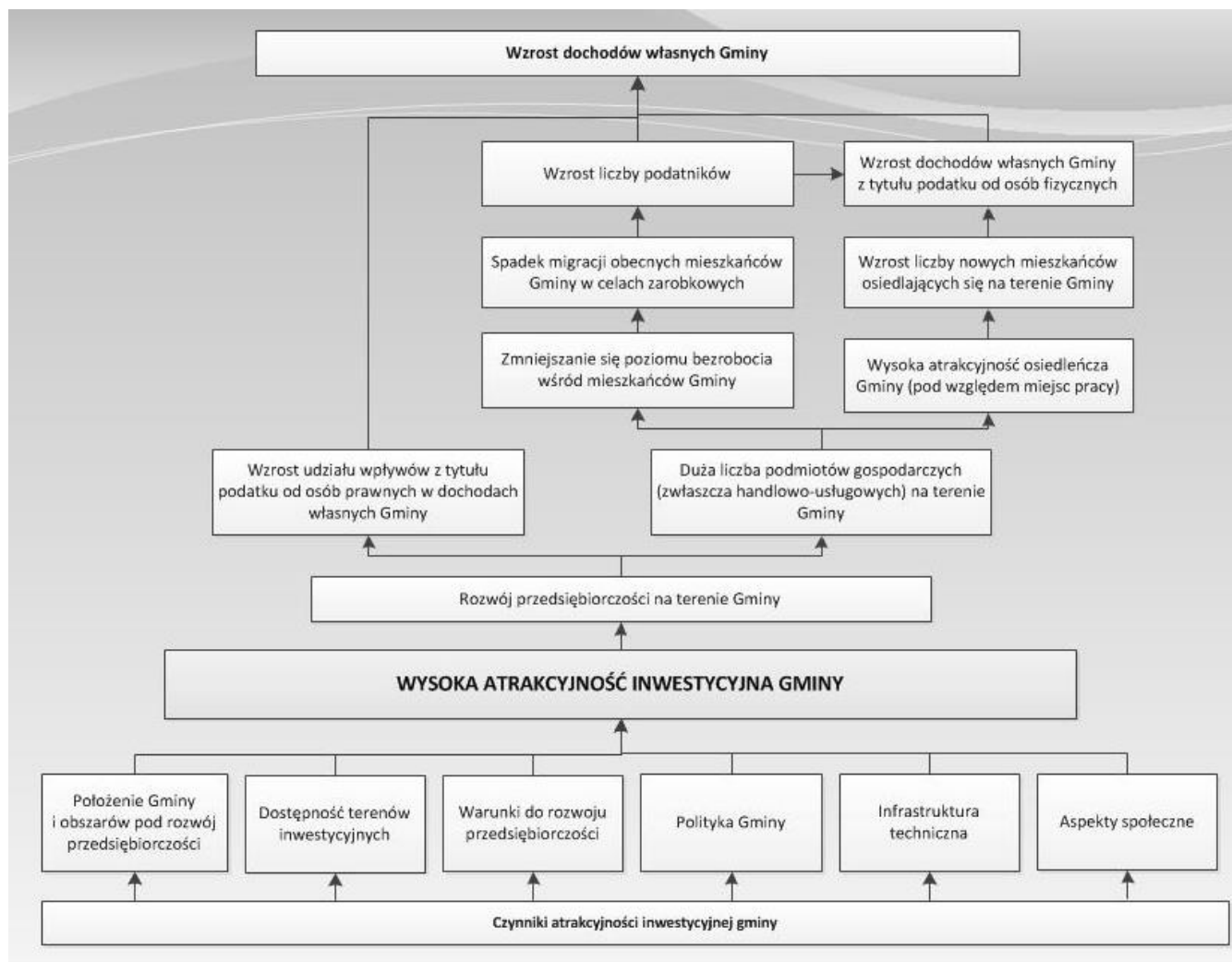
Lokalizacja gminy i miejsc przeznaczonych pod rozwój mieszkalnictwa	Poziom infrastruktury społecznej	Dostępność terenów i obiektów mieszkaniowych	Dostępność do rynku pracy
<ul style="list-style-type: none"> - rodzaj szlaków komunikacyjnych przebiegających przez teren gminy, - odległość od większych ośrodków miejskich, - położenie geograficzne, - walory krajobrazowe (las, jeziora, obszary chronione), - warunki klimatyczne, - rodzaj podmiotów gospodarczych działających w okolicy (czy są one uciążliwe dla mieszkańców), - dostęp do usług (w tym odległość od sklepów) 	<ul style="list-style-type: none"> a) oferta spędzania czasu wolnego: <ul style="list-style-type: none"> - dostęp do ośrodków kulturalnych, - odpowiednie zagospodarowanie terenu (np. skwery z ławeczkami, place zabaw, parki, ścieżki rowerowe) - imprezy kulturalne i rozrywkowe organizowane na terenie Gminy, - obiekty sportowe, - funkcjonowanie klubów sportowych, b) dostęp do oświaty: <ul style="list-style-type: none"> - lokalizacja i rozmieszczenie szkół, - dostęp do przedszkoli, - poziom i kierunki kształcenia w szkołach, - wyposażenie i stan techniczny szkół, - oferta zajęć pozalekcyjnych, - kadra nauczycielska, c) dostęp do opieki zdrowotnej: <ul style="list-style-type: none"> - lokalizacja ośrodków zdrowia, - odległość od szpitala, - rodzaje lekarzy i specjalistów w istniejących ośrodkach zdrowia, d) funkcjonowanie organizacji społecznych i stowarzyszeń (np. klub seniora, OSP, koło gospodyń wiejskich) 	<ul style="list-style-type: none"> - dostępność działek budowlanych, - dostępność mieszkań komunalnych lub mieszkań pod wynajem, - ceny mieszkań i działek budowlanych, - uwarunkowania przyrodnicze terenów pod zabudowę (np. czy są to tereny zalewowe, obszary chronione, tereny zagrożone osuwiskami) 	<ul style="list-style-type: none"> - miejsca pracy (jaka jest możliwość znalezienia pracy na danym terenie), - rodzaj podmiotów gospodarczych funkcjonujących na terenie gminy (od tego zależy poziom wymaganych kwalifikacji oraz z tego wynikać będzie średnie wynagrodzenie za pracę), - odległość od większych miast, - polityka inwestycyjna gminy (jakie działania rozwojowe są prowadzone przez władze)

STRATEGIA ROZWOJU GMINY SOMIANKA NA LATA 2015 - 2025

Dostępność infrastruktury technicznej	Komunikacja	Poziom bezpieczeństwa na terenie Gminy	Polityka Gminy	Koszt życia rodziny
<ul style="list-style-type: none"> - wyposażenie terenu w media (sieć wodno-kanalizacyjna, energetyczna, gazowa, ciepłownicza), - infrastruktura drogowa (rodzaj dróg, odległość od nich i ich stan techniczny) - dostęp do Internetu, - zasięg sieci komórkowych 	<ul style="list-style-type: none"> - rodzaj dróg na terenie Gminy, - stan techniczny dróg, - odległość od głównych dróg, - występowanie ścieżek rowerowych i chodników na terenie gminy, - rodzaj transportu publicznego funkcjonującego na terenie gminy, - częstotliwość kursów transportu publicznego 	<ul style="list-style-type: none"> - poziom patologii i przestępczości na danym terenie, - dostępność służb porządkowych i ratowniczych (policji, OSP), - prawdopodobieństwo wystąpienia kataklizmów (np. powodzi, huraganów itp.) - chodniki i ścieżki rowerowe, - dobrze funkcjonujący system oświetlenia ulicznego 	<ul style="list-style-type: none"> - promocja gminy (co jest promowane, czy gmina jest szczególnie z czegoś znana), - polityka inwestycyjna gminy (jakie działania rozwojowe są prowadzone przez władze i z jaką częstotliwością), - polityka prorodzinna, - współpraca samorządu z przedsiębiorcami, - wysokość podatków, - sposób obsługi mieszkańców Gminy i komunikacji z nimi 	<ul style="list-style-type: none"> - wysokość podatków, - wysokość czynszu za mieszkanie, - koszty dostępu do mediów (opłata za wodę, ścieki, ciepło) - koszty związane z posyłaniem dzieci do szkół, - dostępność i odległość od marketów i hipermarketów

Źródło: Opracowanie własne

Rysunek 5. Drzewo celów dla zwiększenia atrakcyjności inwestycyjnej gminy



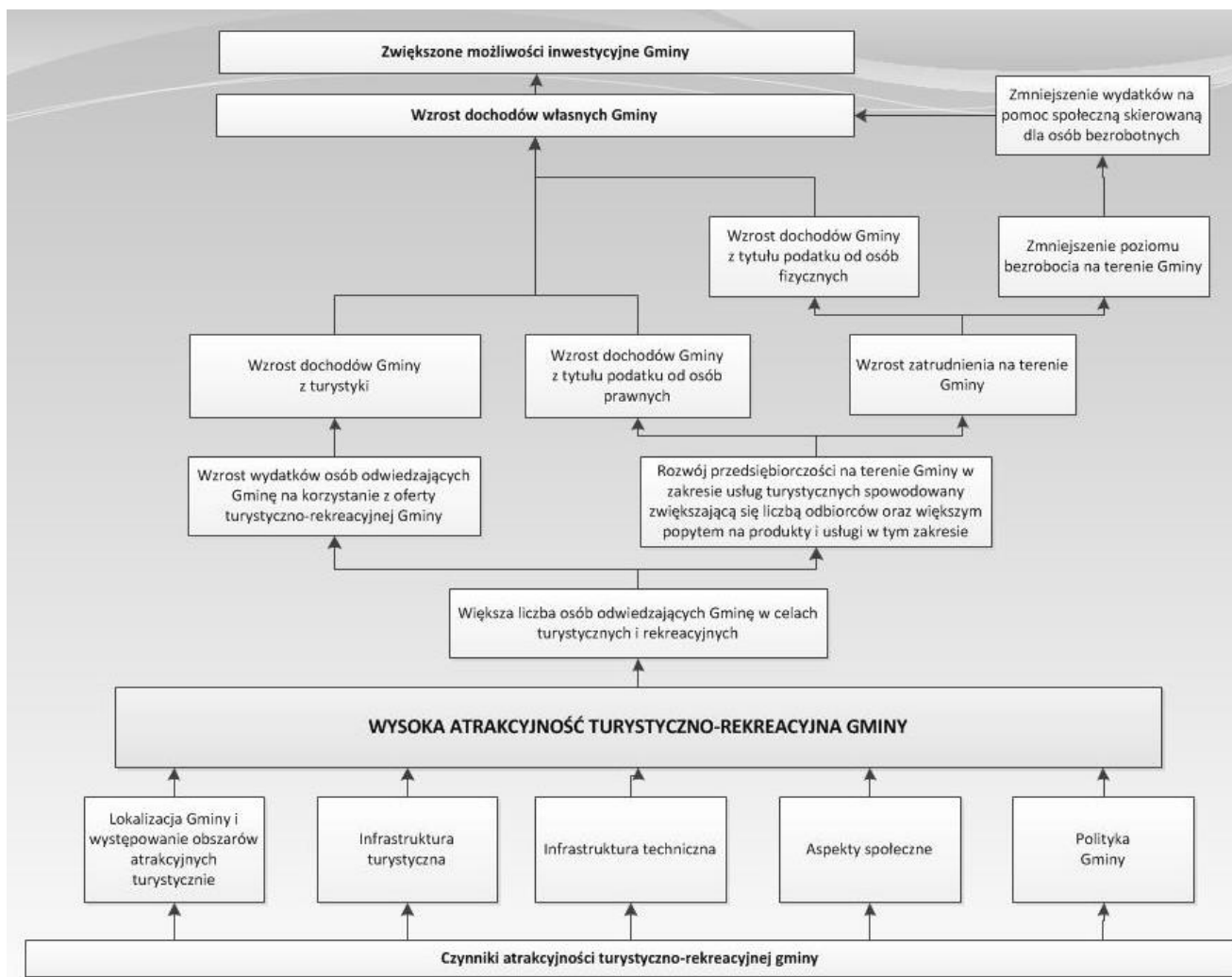
Źródło: Opracowanie własne

Tabela 35. Wartość oczekiwana przez interesariuszy w zakresie atrakcyjności inwestycyjnej gminy

Położenie Gminy i obszarów pod rozwój przedsiębiorczości	Dostępność terenów inwestycyjnych	Warunki do rozwoju przedsiębiorczości	Polityka Gminy	Infrastruktura techniczna	Aspekty społeczne
<ul style="list-style-type: none"> - lokalizacja Gminy pod względem geograficznym (w jakiej części Polski leży, w pobliżu jakich większych miast), - lokalizacja Gminy pod względem komunikacyjnym (rodzaj i znaczenie szlaków komunikacyjnych przebiegających przez teren Gminy), - walory turystyczne Gminy 	<ul style="list-style-type: none"> - wyznaczenie terenów inwestycyjnych na terenie Gminy, - uzbrojenie działek pod inwestycje, - miejscowe plany zagospodarowania przestrzennego 	<ul style="list-style-type: none"> - dostępność surowców, - odległość od większych rynków zbytu, - popyt na danym rynku (w tym wynikający z uwarunkowania terenu), - dostępność do siły roboczej (w tym wykwalifikowanej), - konkurencja, - atrakcyjność firm już działających na terenie gminy 	<ul style="list-style-type: none"> - pomoc dla przedsiębiorców w prowadzeniu działalności gospodarczej, - szybkość załatwiania spraw w Urzędzie, - podatki, - stosowanie ulg inwestycyjnych, - lokalne przepisy, - preferowane kierunki rozwoju przedsiębiorczości na terenie danej gminy, - promocja Gminy 	<ul style="list-style-type: none"> - dostępność dobrych dróg, - dostępność komunikacyjna (dobre połączenie z większymi ośrodkami zbytu), - dostępność parkingów (dla działalności usługowej), - uzbrojenie gminy w media 	<ul style="list-style-type: none"> - kierunki kształcenia w szkołach i poziomy kształcenia, - poziom bezpieczeństwa publicznego, - klimat do rozwoju przedsiębiorczości (w kontekście mieszkańców)

Źródło: Opracowanie własne

Rysunek 6. Drzewo celów dla zwiększenia atrakcyjności turystyczno-rekreacyjnej gminy



Źródło: Opracowanie własne

Tabela 36. Wartość oczekiwana przez interesariuszy w zakresie atrakcyjności turystycznej gminy

Położenie Gminy i obszarów atrakcyjnych turystycznie	Infrastruktura turystyczna	Infrastruktura techniczna	Aspekty społeczne	Polityka Gminy
<ul style="list-style-type: none"> - lokalizacja Gminy pod względem geograficznym (w jakiej części Polski leży, w pobliżu jakich większych miast), - lokalizacja Gminy pod względem komunikacyjnym (rodzaj i znaczenie szlaków komunikacyjnych przebiegających przez teren Gminy), - walory turystyczne Gminy (w tym obszary chronione, krajobraz, wody powierzchniowe) 	<ul style="list-style-type: none"> - dostępność chodników i ścieżek rowerowych, - dostępność tras i szlaków turystycznych, - dostęp do miejsc sprzyjających uprawianiu hobby, - miejsca do odpoczynku na świeżym powietrzu (np. place zabaw, ławeczki w lesie), - baza gastronomiczna i noclegowa, - liczba gospodarstw agroturystycznych na terenie Gminy 	<ul style="list-style-type: none"> - dostępność dobrych dróg, - dostępność komunikacyjna (dobre połączenie z większymi ośrodkami miejskimi), - dostępność parkingów, - oświetlenie drogowe, 	<ul style="list-style-type: none"> - oferta kulturalna, - dostępność zabytków i innych obiektów cennych historycznie i kulturowo, - częstotliwość i rodzaj organizowanych imprez kulturalno-rozrywkowych, 	<ul style="list-style-type: none"> - informacja turystyczna o najważniejszych atrakcjach w Gminie, - informacje na stronie internetowej Gminy, - przewodnik turystyczny Gminy, - promocja Gminy

Źródło: Opracowanie własne

6. Cele strategiczne i cele operacyjne

Przeprowadzona diagnoza otoczenia strategicznego gminy i jej potencjału oraz analiza SWOT pozwoliły na ustalenie celów strategicznych zmierzających do realizacji wizji Gminy Somianka. Cele strategiczne zostały opracowane zgodnie z zasadami polityki strukturalnej Unii Europejskiej. Zatem są to cele ambitne, precyzyjne, realne i mierzalne.

Niniejsza *Strategia* postawiła przed sobą 3 cele strategiczne charakteryzujące trzy obszary/kierunki działań:

- 1) atrakcyjność mieszkaniową,
- 2) walkę z bezrobociem wśród mieszkańców opartą na zwiększeniu atrakcyjności inwestycyjnej i turystycznej gminy,
- 3) efektywne wdrażanie strategii.

Obszary rozwojowe Gminy są zależne od siebie i wzajemnie się przenikają. Zadania zrealizowane w zakresie infrastruktury technicznej pomogą zrealizować zadania w sferze mieszkaniowej i gospodarczej, a także pozytywnie wpłyną na ochronę środowiska. Cele osiągnięte w ramach strefy społecznej i kulturowej wpłyną na realizację celów w zakresie atrakcyjności mieszkaniowej. Z kolei cele dotyczące rozwoju Gminy ułatwią realizację pozostałych celów strategicznych.

Cele strategiczne będą osiągnięte poprzez realizację konkretnych celów operacyjnych.

Tabela 37. Schemat prezentujący plan strategiczny Strategii Rozwoju Gminy Somianka na lata 2015-2025

<p style="text-align: center;">Wizja Gminy Somianka GINA SOMIANKA – GMINA ROZWIJAJĄCA SIĘ W SPOSÓB ZRÓWNOWAŻONY, INWESTUJĄCA W SWOICH MIESZKAŃCÓW I PRZEDSIĘBIORCÓW.</p>		
<p>Cel strategiczny 1: Wysoki standard życia mieszkańców Gminy Somianka.</p>	<p>Cel strategiczny 2: Silna i konkurencyjna gospodarka lokalna.</p>	<p>Cel strategiczny 3: Poprawa bezpieczeństwa ekologicznego oraz wykorzystanie środowiska naturalnego w celu rozwoju potencjału gminy.</p>
<p><u>Cele operacyjne:</u></p> <ol style="list-style-type: none"> 1) Uporządkowanie gospodarki wodno – ściekowej. 2) Rozbudowa i modernizacja infrastruktury drogowej, chodników i ścieżek rowerowych. 3) Zapewnienie warunków do aktywnego spędzania czasu wolnego na terenie Gminy poprzez stworzenie odpowiedniej oferty i bazy sportowo-rekreacyjnej oraz kulturalnej. 4) Systematyczne dostosowywanie infrastruktury społecznej do potrzeb mieszkańców. 	<p><u>Cele operacyjne:</u></p> <ol style="list-style-type: none"> 1) Zapewnienie kompleksowego wsparcia dla obecnych i potencjalnych przedsiębiorców. 2) Promocja postaw innowacyjnych wśród młodzieży i dorosłych poprzez działalność szkoleniową i doradczą, w tym poprzez aktywność szkół. 3) Aktywizacja osób bezrobotnych. 	<p><u>Cele operacyjne:</u></p> <ol style="list-style-type: none"> 1) Realizacja założeń gospodarki niskoemisyjnej. 2) Ochrona środowiska oraz walorów przyrodniczych i kulturowych Gminy. 3) Rozwijanie usług i turystyki na terenie Gminy.

Źródło: Opracowanie własne

CEL STRATEGICZNY

WYSOKI STANDARD ŻYCIA MIESZKAŃCÓW GMINY SOMIANKA.

Cel operacyjny 1) Uporządkowanie gospodarki wodno – ściekowej.

Infrastruktura wodociągowa na terenie Gminy Somianka jest bardzo dobrze rozwinięta. Niemal wszyscy mieszkańcy Gminy mają dostęp do sieci wodociągowej. Należy jednak zaznaczyć, że niektóre elementy sieci wymagają modernizacji, natomiast wzrost liczby mieszkańców oraz rozwój budownictwa mieszkaniowego i przedsiębiorczości determinują jej dalszą rozbudowę. Niekorzystny dla rozwoju Gminy Somianka jest natomiast niedostateczny rozwój infrastruktury kanalizacyjnej i dostępność do przydomowych oczyszczalni ścieków. Na koniec 2014 roku do sieci kanalizacyjnej podłączonych było tylko około 13% mieszkańców Gminy. Pomimo dostrzegalnej poprawy wyposażenie Gminy Somianka w infrastrukturę gospodarki ściekowej, jest ona nadal niewystarczająca.

Zgodnie z powyższym, konieczna jest budowa i modernizacja systemu wodno – kanalizacyjnego. Gmina Somianka w ramach niniejszego celu operacyjnego zaplanowała modernizację stacji uzdatniania wody oraz sieci wodociągowej. Dzięki realizacji tego zadania, wszyscy mieszkańcy Gminy będą mieli dostęp do sieci wodociągowej, a ponadto poprawie ulegnie jakość wody. Zasadniczą kwestią jest również rozbudowa systemów kanalizacyjnych w gminie, przede wszystkim na terenach o zwartej zabudowie. Dla terenów charakteryzujących się zabudową rozproszoną, gdzie budowa kanalizacji jest ekonomicznie nieuzasadniona, rozwiązaniem jest budowa indywidualnych oczyszczalni przydomowych.

Zadania realizowane w ramach celu operacyjnego *Uporządkowanie gospodarki wodno – ściekowej*, wpłyną nie tylko na poprawę jakości życia mieszkańców oraz atrakcyjność mieszkaniową Gminy Somianka, ale także na stan środowiska.

Cel operacyjny 2) Rozbudowa i modernizacja infrastruktury drogowej, chodników i ścieżek rowerowych.

Na sieć drogową na terenie Gminy Somianka składają się:

- droga krajowa nr 62 (przez teren Gminy Somianka przebiega 18 kilometrowy odcinek tej drogi w całości asfaltowy);
- droga wojewódzka nr 618 relacji Gołomin – Pułtusk - Wyszaków (przez teren Gminy Somianka przebiega 4 kilometrowy odcinek tej trasy w całości asfaltowy);

- drogi powiatowe, ich długość na terenie Gminy to około 40 km;
- drogi gminne lokalne o łącznej długości około 42 km;
- drogi gminne dojazdowe do pól i działek o łącznej długości 312 km.

Infrastruktura drogowa, pomimo iż uległa ona w ostatnich latach znacznej poprawie, nadal wymaga dalszej modernizacji. Koniecznym jest również dążenie do budowy nowej infrastruktury drogowej w miejscach o potencjale mieszkaniowym i inwestycyjnym.

Na atrakcyjność mieszkaniową Gminy, duży wpływ ma również rozbudowa infrastruktury okołodrogowej. W celu zwiększenia bezpieczeństwa pieszych zaplanowano rozbudowę chodników. Dla atrakcyjności mieszkaniowej, turystycznej i sportowo-rekreacyjnej Gminy Somianka duże znaczenie ma także budowa ścieżek rowerowych. W ramach niniejszego celu operacyjnego, uzupełnione i zmodernizowane zostanie także oświetlenie uliczne.

Dzięki realizacji działań wpisujących się w cel operacyjny 2) *Rozbudowa i modernizacja infrastruktury drogowej, chodników i ścieżek rowerowych*, wzrośnie poczucie bezpieczeństwa wszystkich użytkowników dróg. Gmina Somianka zyska na atrakcyjności zarówno mieszkaniowej, turystycznej, jak i sportowo – rekreacyjnej.

Cel operacyjny 3) Zapewnienie warunków do aktywnego spędzania czasu wolnego na terenie Gminy poprzez stworzenie odpowiedniej oferty i bazy sportowo-rekreacyjnej oraz kulturalnej.

Dla podnoszenia atrakcyjności mieszkaniowej, kulturalnej oraz sportowo – rekreacyjnej Gminy, istotna jest odpowiednia oferta, dostosowana do potrzeb różnych grup odbiorców, która zaktywizuje i zintegruje mieszkańców w różnym wieku. Każda grupa wiekowa ma inne potrzeby. Grupy te często nie potrafią ze sobą nawiązać kontaktu. W związku z tym, samorząd lokalny stoi przed trudnym zadaniem, jakim jest integracja mieszkańców oraz dostosowanie oferty gminy do potrzeb różnych grup odbiorców.

Na terenie Gminy Somianka brakuje miejsc rekreacyjnych i sportowych, takich jak np.: siłownie na świeżym powietrzu, place zabaw, boiska wielofunkcyjne i obiekty sportowe, a także świetlice wiejskie. Cel operacyjny 1) *Zapewnienie warunków do aktywnego spędzania czasu wolnego na terenie Gminy poprzez stworzenie odpowiedniej oferty i bazy sportowo-rekreacyjnej oraz kulturalnej*, zakłada budowę takich miejsc, co wpłynie na integrację społeczności lokalnej, a także na atrakcyjność mieszkaniową Gminy.

Prócz rozwoju infrastruktury kulturalnej i sportowo – rekreacyjnej, istotne znaczenie ma poszerzanie oferty kulturalnej, rozrywkowej i sportowej dla różnych grup społecznych. W związku z powyższym, Gmina Somianka chce poszerzyć swą ofertę kulturalną, rozrywkową i sportową co znalazło odzwierciedlenie w wyżej sformułowanym celu operacyjnym. Działaniami objęci zostaną wszyscy mieszkańcy gminy: dzieci, młodzież, dorośli i osoby starsze. Cel realizowany będzie poprzez organizację zajęć dodatkowych, warsztatów, szkoleń, kursów, spotkań tematycznych, wyjazdów studyjnych, krajoznawczych i integracyjnych, zgodnie z potrzebami uczestników. Ważnym elementem będzie także organizacja wydarzeń aktywizujących i integrujących mieszkańców (np. Dożynki Gminne), w przygotowanie których włączone zostaną różne grupy społeczne. Poszerzona zostanie ponadto oferta Gminnego Ośrodka Kultury.

Cel operacyjny 4) Systematyczne dostosowywanie infrastruktury społecznej do potrzeb mieszkańców.

Infrastruktura oświatowa na terenie Gminy Somianka jest dobrze rozwinięta. Na jej terenie funkcjonują przedszkola, szkoły podstawowe oraz gimnazja. Brak jest natomiast żłobka. Na teren Gminy, wciąż napływają nowi mieszkańcy, którzy osiedlają się tu i zakładają rodziny. Dlatego istotną kwestią staje się budowa żłobka. Aby zapewnić prawidłowy rozwój i bezpieczeństwo uczniów, budynki oświatowe i opiekuńcze muszą być w bardzo dobrym stanie, a także powinny być odpowiednio wyposażone. Nie bez znaczenia jest także sprzęt oddany do dyspozycji uczniów i nauczycieli. W związku z powyższym, w ramach omawianego celu operacyjnego, zakład się przebudowę i remonty placówek oświatowych na terenie Gminy, a także wyposażenie ich w niezbędny sprzęt.

Na terenie Gminy Somianka brak jest m.in. warsztatów terapii zajęciowej dla osób niepełnosprawnych, czy miejsc integracji dla osób starszych. Rozwijanie zainteresowań wpływa na budowanie więzi społecznych. Należy zatem rozwijać zainteresowania dzieci, młodzieży oraz osób starszych, poprzez odpowiednie zagospodarowanie ich czasu wolnego oraz organizację ciekawych zajęć. Aby zajęcia dostosowane były do różnych zainteresowań i potrzeb, oferta powinna obejmować m.in. zajęcia artystyczne (plastyczne, literackie, fotograficzne, rzeźbiarskie, teatralne, filmowe, muzyczne, wokalne, taneczne), językowe, komputerowe oraz sportowe. Realizacja zadania możliwa będzie dzięki współpracy szkół, biblioteki, gminnego centrum kultury, świetlic wiejskich i organizacji pozarządowych.

Dzięki realizacji zadań wpisujących się w cel operacyjny 4) *Systematyczne dostosowywanie infrastruktury społecznej do potrzeb mieszkańców*, zwiększy się przede wszystkim atrakcyjność mieszkaniowa Gminy.

CEL STRATEGICZNY

SILNA I KONKURENCYJNA GOSPODARKA LOKALNA.

Cel operacyjny 1) Zapewnienie kompleksowego wsparcia dla obecnych i potencjalnych przedsiębiorców.

Na terenie Gminy Somianka brak jest terenów wyznaczonych pod rozwój aktywności gospodarczej. Ponadto Gmina Somianka cechuje się stosunkowo niewielką liczbą podmiotów gospodarczych. Przyczyn tego faktu można upatrywać w niskiej aktywności ekonomicznej mieszkańców gminy oraz w wielu trudności związanych z otwieraniem własnej działalności gospodarczej. Należy zatem stworzyć korzystne warunki dla rozwoju przedsiębiorczości. Mogą one obejmować m.in. tworzenie terenów inwestycyjnych o dogodnej lokalizacji oraz ich wyposażenie w niezbędną infrastrukturę techniczną, systemy zachęt i ulgi podatkowych dla nowo powstałych podmiotów gospodarczych, czy też wakacje podatkowe dla inwestorów.

Cel operacyjny 2) Promocja postaw innowacyjnych wśród młodzieży i dorosłych poprzez działalność szkoleniową i doradczą, w tym poprzez aktywność szkół.

Jak wyżej wskazano, na terenie Gminy Somianka pomimo wzrostu liczby podmiotów gospodarczych w latach 2008-2014, funkcjonuje relatywnie niewielka liczba przedsiębiorców. Dlatego w ramach celu operacyjnego 2, przewidziano promocję postaw innowacyjnych wśród młodzieży i dorosłych poprzez działalność szkoleniową i doradczą, w tym poprzez aktywność szkół.

W ramach niniejszego celu planuje się m.in.:

- oferowanie doradztwa organizacyjnego, ekonomicznego i prawnego;
- organizowanie szkoleń i warsztatów z zakresu tworzenia i zarządzania własną firmą;
- aktywne wspieranie kontaktów inwestorów z przedsiębiorcami w tym z branż innowacyjnych;
- tworzenie warunków do rozwoju innowacji w biznesie, wpieranie pomysłów innowacyjnych;

- organizowanie działań edukacyjnych skierowanych do młodzieży propagujących postawy przedsiębiorcze;
- organizowanie i prowadzenie wymiany doświadczeń, promocji, praktyk zawodowych w zakresie rozwoju przedsiębiorczości;
- organizacja konkursów z nagrodami na innowacyjne rozwiązania.

Cel operacyjny 3) Aktywizacja osób bezrobotnych.

Zjawiskiem niekorzystnym występującym na terenie Gminy jest bezrobocie. W 2014 roku udział bezrobotnych zarejestrowanych w liczbie ludności w wieku produkcyjnym wg płci kształtował się na poziomie 6,1%. W latach 2008 - 2014 liczba osób bezrobotnych spadła o 4,2% (w tym liczba bezrobotnych mężczyzn zwiększyła się o 9,4%, a bezrobotnych kobiet zmniejszyła się o około 17,3%). Ponadto należy zauważyć, że liczba osób bezrobotnych w okresie lata 2008-2014 ulegała znacznym wahaniom.

Narzędzia bezpośrednie do walki z bezrobociem są w posiadaniu ustawodawcy, na szczeblu krajowym, ale również Powiatowego Urzędu Pracy, niemniej jednak Gmina może wesprzeć podejmowanie działań w kierunku zapobiegania oraz zmniejszania jego skutków.

Aktywizacja osób bezrobotnych na terenie Gminy Somianka zostanie zrealizowane poprzez m.in. podniesienie poziomu ich wykształcenia i kwalifikacji zawodowych, wdrożenie systemu doradztwa zawodowego, zorganizowanie możliwości staży dla młodzieży. Koniecznym jest również wprowadzenie działań mających na celu wsparcie aktywności zawodowej poprzez pomoc w sferze psychologicznej, prawnej, w kierunku wyboru zawodów na podstawie indywidualnych predyspozycji, tworzenie programów pomocy rodzinie i pomocy społecznej, system szkoleń zawodowych.

CEL STRATEGICZNY

POPRAWA BEZPIECZEŃSTWA EKOLOGICZNEGO ORAZ WYKORZYSTANIE ŚRODOWISKA NATURALNEGO W CELU ROZWOJU POTENCJAŁU GMINY.

Cel operacyjny 1) Realizacja założeń gospodarki niskoemisyjnej.

Gmina Somianka jest w trakcie opracowywania *Planu Gospodarki Niskoemisyjnej dla Gminy Somianka*. Dokument ten, obok Strategii Rozwoju Gminy, jest drugim zasadniczym dokumentem strategicznym, który będzie obowiązywał na terenie Gminy Somianka. Dlatego tak ważne jest, aby oba dokumenty były ze sobą zgodne.

W ramach celu operacyjnego 1, założono realizację założeń gospodarki niskoemisyjnej, które szczegółowo zostaną przedstawione w *Planie Gospodarki Niskoemisyjnej dla Gminy Somianka*. Wśród nich należy wyróżnić m.in.:

- termomodernizację budynków wraz z wykorzystaniem odnawialnych źródeł energii;
- wymianę sprzętu biurowego, urządzeń elektrycznych oraz oświetlenia na bardziej efektywne energetycznie;
- budowę nowych i modernizację istniejących budynków publicznych z uwzględnieniem koncepcji energooszczędności wraz z wykorzystaniem odnawialnych źródeł energii;
- kompleksowe zarządzanie energią w budynkach publicznych zarządzanych przez Urząd Gminy;
- modernizację oświetlenia ulicznego - wymiana na bardziej efektywne energetycznie, zastosowanie automatyki sterowania oświetleniem;
- wymianę pojazdów na pojazdy o mniejszej emisji CO₂;
- budowę ścieżek rowerowych oraz niezbędnej infrastruktury;
- budowę i modernizację dróg wraz z niezbędną infrastrukturą okołodrogową.

Cel operacyjny 2) Ochrona środowiska oraz walorów przyrodniczych i historycznych Gminy.

Na terenie Gminy Somianka występują zabytki oraz wiele form ochrony przyrody, wśród których można wymienić przede wszystkim: Nadbużański Park Krajobrazowy oraz Obszary Natura 2000: Puszcza Biała, Dolina Dolnego Bugu i Ostoja Nadbużańska. Dlatego też w ramach celu operacyjnego 2. *Ochrona środowiska oraz walorów przyrodniczych i kulturowych Gminy*, założono m.in.:

- ochronę przyrody i krajobrazu,

- ochronę i zrównoważony rozwój lasów,
- utrzymanie i rozwój terenów zieleni,
- ochronę gleb,
- wspieranie instalacji odnawialnych źródeł energii,
- poprawę stanu zabytków ich adaptację i rewaloryzację oraz zwiększenie dostępności dla mieszkańców i turystów,
- zahamowanie procesu degradacji zabytków i doprowadzenie do poprawy stanu ich zachowania,
- podejmowanie działań zwiększających atrakcyjność zabytków na potrzeby społeczne, turystyczne i edukacyjne,
- zapewnienie szerokiego dostępu do informacji o dziedzictwie kulturowym gminy.

Cel operacyjny 3) Rozwijanie usług i turystyki na terenie Gminy.

Gmina Somianka posiada dogodne warunki do rozwoju turystyki, która może pełnić funkcję wspomagającą koniunkturę Gminy. Jednak warunkiem właściwego funkcjonowania tego sektora w skali całej Gminy jest wykorzystanie istniejącej bazy oraz stworzenie niezbędnych elementów zagospodarowania turystycznego. Ponadto istotnym czynnikiem jest promocja turystyczna i pełna informacja o wartościach turystycznych Gminy.

Dla osiągnięcia zamierzonego celu niezbędne jest podjęcie działań takich jak:

- wdrożenie lokalnych systemów informacji turystycznej;
- modernizacja bazy noclegowej i poprawa standardu i jakości świadczonych usług;
- utrzymanie istniejących leśnych urządzeń turystycznych (parkingi leśne, miejsca postoju pojazdów, miejsca odpoczynku) oraz podnoszenie ich standardu;
- rozwój i modernizacja infrastruktury gastronomicznej;
- wspieranie inicjatyw lokalnych w zakresie pielęgnowania dziedzictwa kulturowego;
- tworzenie produktów turystycznych z uwzględnieniem chłonności turystycznej, które mogą być oferowane na terenie chronionym i w jego otulinie;
- przygotowanie i prowadzenie kampanii promowania wizerunku obszaru chronionego, i produktów turystycznych;
- tworzenie nowych ścieżek dydaktyczno-rekreacyjnych;
- organizacja miejsc postoju dla osób korzystających ze ścieżek dydaktycznych na obszarach chronionych.

7. Monitorowanie i wdrażanie strategii

Istotnym wymogiem, stawianym dokumentom szczebla strategicznego, jest wewnętrzny system monitorowania i ewaluacji postępów we wdrażaniu oraz osiąganiu założonych celów. Gromadzenie i interpretacja danych dotyczących Strategii pozwala na bieżące korekty działań komórek organizacyjnych i osób wdrażających Strategię w razie wystąpienia nieprawidłowości.

Wdrażanie Strategii będzie się odbywać poprzez projekty lub funkcjonalne programy działania. Istotnym elementem każdego planu jest szczegółowa projekcja alokacji środków na poszczególne cele i działania danego programu. Celowe jest stworzenie wokół strategii korzystnego klimatu, dzięki włączeniu w proces opracowania programów operacyjnych instytucji publicznych, społecznych i gospodarczych. Szeroki horyzont, tworzony przez szereg współdziałających instytucji, przyczyni się wydatnie do sukcesu Strategii.

Monitoring wdrażania strategii służy:

- kontroli postępu realizacji poszczególnych projektów wyznaczonych w ramach poszczególnych celów strategicznych;
- obserwacji i ocenie stanu zaawansowania konkretnych projektów umożliwiającej bieżącą identyfikację trudności w ich realizacji;
- ocenie zaangażowania komórek organizacyjnych i osób odpowiedzialnych za ich wdrażanie;
- weryfikacji zgodności z założonymi celami;
- efektywności wykorzystania przeznaczonych na ich realizację środków.

Aby możliwe było obiektywne zbadanie postępu realizacji inwestycji, należy stworzyć wskaźniki umożliwiające jego zbadanie.

W celu ułatwienia nadzoru i kontroli nad realizacją Strategii Rozwoju Gminy Somianka, dla każdego celu strategicznego opracowano kilka obiektywnych mierników pozwalających skutecznie monitorować postępy w realizacji strategii rozwoju. Punktem wyjściowym do pomiaru realizacji poszczególnych celów strategicznych (a tym samym do osiągnięcia określonych wskaźników) będzie stan na dzień 31.12.2015 roku (rok zero) a także 31.12.2025 rok (stan docelowy).

Tabela 38. Wskaźniki monitorowania realizacji Strategii Rozwoju Gminy Somianka

Cel strategiczny Wysoki standard życia mieszkańców Gminy Somianka.
Cel operacyjny 1) Uporządkowanie gospodarki wodno – ściekowej.
Długość czynnej sieci kanalizacyjnej.
Długość czynnej sieci wodociągowej.
Ludność korzystające z sieci kanalizacyjnej.
Ludność korzystające z sieci wodociągowej.
Liczba przydomowych oczyszczalni ścieków.
Liczba oczyszczalni ścieków na terenie Gminy.
Cel operacyjny 2) Rozbudowa i modernizacja infrastruktury drogowej, chodników i ścieżek rowerowych.
Długość dróg gminnych o nawierzchni twardej.
Długość dróg gminnych o nawierzchni gruntowej.
Długość chodników na terenie Gminy.
Długość ścieżek rowerowych na terenie Gminy.
Liczba zmodernizowanych punktów oświetlenia ulicznego.
Liczba oprav oświetlenia ulicznego.
Cel operacyjny 3) Zapewnienie warunków do aktywnego spędzania czasu wolnego na terenie Gminy poprzez stworzenie odpowiedniej oferty i bazy sportowo-rekreacyjnej oraz kulturalnej.
Liczba obiektów sportowo-rekreacyjnych na terenie Gminy.
Liczba obiektów przeznaczonych na cele kulturalne na terenie Gminy.
Liczba imprez ogólnodostępnych zorganizowanych na terenie Gminy.
Liczba uczestników imprez ogólnodostępnych zorganizowanych na terenie Gminy
Liczba zajęć dodatkowych, warsztatów, szkoleń, kursów, spotkań tematycznych, wyjazdów studyjnych, krajoznawczych i integracyjnych zorganizowanych na terenie Gminy.
Cel operacyjny 4) Systematyczne dostosowywanie infrastruktury społecznej do potrzeb mieszkańców.
Liczba zajęć pozalekcyjnych dla dzieci i młodzieży.
Liczba osób, które biorą udział w zajęciach pozalekcyjnych.
Liczba zakupionego sprzętu, oddanego do dyspozycji uczniów i nauczycieli.
Liczba zorganizowanych warsztatów terapii zajęciowej dla osób niepełnosprawnych.
Liczba nowoutworzonych miejsc integracji dla osób starszych.
Cel strategiczny Silna i konkurencyjna gospodarka lokalna.
Cel operacyjny 1) Zapewnienie kompleksowego wsparcia dla obecnych i potencjalnych przedsiębiorców.
Powierzchnia terenów inwestycyjnych zlokalizowanych na terenie Gminy.
Liczba podmiotów gospodarczych funkcjonujących na terenie Gminy.

Cel operacyjny 2) Promocja postaw innowacyjnych wśród młodzieży i dorosłych poprzez działalność szkoleniową i doradczą, w tym poprzez aktywność szkół.
Liczba godzin udzielonego doradztwa organizacyjnego, ekonomicznego i prawnego.
Liczba szkoleń i warsztatów z zakresu tworzenia i zarządzania własną firmą
Liczba podmiotów gospodarczych funkcjonujących na terenie Gminy.
Cel operacyjny 3) Aktywizacja osób bezrobotnych.
Liczba osób bezrobotnych na terenie Gminy.
Udział bezrobotnych zarejestrowanych w liczbie ludności w wieku produkcyjnym wg płci
Cel strategiczny Poprawa bezpieczeństwa ekologicznego oraz wykorzystanie środowiska naturalnego w celu rozwoju potencjału gminy.
Cel operacyjny 1) Realizacja założeń gospodarki niskoemisyjnej.
Procent wzrostu/spadku emisji CO2 na terenie Gminy.
Udział energii pochodzącej ze źródeł odnawialnych w całkowitym zużyciu energii finalnej.
Procent wzrostu efektywności energetycznej na terenie Gminy.
Cel operacyjny 2) Ochrona środowiska oraz walorów przyrodniczych i kulturowych Gminy.
Powierzchnia obszarów chronionych na terenie Gminy.
Liczba zmodernizowanych zabytków na terenie Gminy.
Cel operacyjny 3) Rozwijanie usług i turystyki na terenie Gminy.
Liczba miejsc noclegowych na terenie Gminy.
Liczba turystów i zwiedzających odwiedzających Gminę.
Liczba leśnych urzędzeń turystycznych.
Długość ścieżek dydaktyczno-rekreacyjnych na terenie Gminy.

Źródło: Opracowanie własne

Monitoring realizacji strategii powinien umożliwiać:

- korygowanie działań, jeśli nie przynoszą one zamierzonych efektów;
- reagowanie na zmiany sytuacji strategicznej.

Za wdrożenie niniejszej Strategii jak i realizację poszczególnych celów strategicznych i operacyjnych odpowiedzialni będą:

- przedstawiciele Urzędu Gminy Somianka,
- mieszkańcy Gminy (w tym Radni i Sołtysi),
- stowarzyszenia i organizacje pozarządowe działające na terenie Gminy,
- przedsiębiorcy działający na terenie Gminy,
- partnerzy Gminy,
- instytucje publiczne o zasięgu powiatowym, wojewódzkim i krajowym.

IV. Spis tabel

Tabela 1. Struktura demograficzna Gminy Somianka.....	7
Tabela 2. Zestawienie liczby mieszkańców na terenie poszczególnych sołectw Gminy Somianka (stan na 31.12.2014 r.).....	8
Tabela 3. Struktura wiekowa mieszkańców Gminy Somianka w 2014 roku	12
Tabela 4. Struktura zagospodarowania gruntów Gminy Somianka	14
Tabela 5. Struktura zasiewów na terenie Gminy Somianka w 2010 roku	14
Tabela 6. Struktura hodowli zwierząt gospodarskich na terenie Gminy Somianka w 2010 roku	15
Tabela 7. Struktura działalności gospodarczej według sektorów w Gminie Somianka w latach 2008 – 2014	16
Tabela 8. Struktura bezrobocia na terenie Gminy Somianka	23
Tabela 9. Przedszkola na terenie Gminy Somianka (stan na 31.12.2014 r.)	25
Tabela 10. Wykaz szkół podstawowych na terenie Gminy Somianka (stan na 31.12.2014 r.)	26
Tabela 11. Wyniki testów 6-klasistów w Gminie Somianka w roku szkolnym 2013/2014	26
Tabela 12. Charakterystyka gimnazjów na terenie Gminy Somianka (stan na 31.12.2014 r.)	27
Tabela 13. Wyniki testów gimnazjalnych w Gminie Somianka w latach 2013 i 2014.....	27
Tabela 14. Stan infrastruktury wodociągowej na terenie Gminy Somianka na koniec 2014 roku.....	33
Tabela 15. Stan infrastruktury wodociągowej na terenie Gminy Somianka w latach 2008 - 2014	33
Tabela 16. Stan infrastruktury kanalizacyjnej na terenie Gminy Somianka w latach 2008 - 2014	34
Tabela 17. Wykaz dróg wojewódzkich, powiatowych i gminnych na terenie gminy Somianka	36
Tabela 18. Chodniki i ścieżki rowerowe na terenie Gminy - stan na dzień 31.12.2014r.	38
Tabela 19. Gospodarka odpadami na terenie Gminy Somianka - stan na dzień 31.12.2014r.	39
Tabela 20. Zasoby mieszkaniowe na terenie Gminy Somianka	40
Tabela 21. Odsetek ogółu mieszkań wyposażonych w instalację na terenie Gminy Somianka w latach 2008-2013	40
Tabela 22. Struktura dochodów majątkowych i bieżących Gminy Somianka w latach 2008-2014	41
Tabela 23. Dochody Gminy Somianka w latach 2008-2014 [zł]	42
Tabela 24. Poszczególne kategorie dochodów własnych Gminy Somianka [zł]	43
Tabela 25. Wpływy z tytułu udziału w podatku dochodowym stanowiącym dochód państwa w latach 2008-2014 [zł].....	43
Tabela 26. Udział poszczególnych części subwencji w ogólnym dochodzie Gminy Somianka w latach 2008-2014 [zł].....	44
Tabela 27. Dotacje w budżecie Gminy Somianka w latach 2008-2014 [zł].....	45
Tabela 28. Wydatki Gminy Somianka w latach 2008-2014	46
Tabela 29. Struktura wydatków Gminy Somianka w latach 2008-2014 [zł]	46
Tabela 30. Wyniki budżetu Gminy Somianka w latach 2008-2014 [zł]	50
Tabela 31. Projekty zrealizowane przez Gminę Somianka w latach 2004-2015.....	51

Tabela 32. Analiza SWOT	66
Tabela 33. Czynniki atrakcyjności osadniczej, inwestycyjnej i turystycznej	67
Tabela 34. Wartość oczekiwana przez interesariuszy w zakresie atrakcyjności mieszkaniowej gminy	74
Tabela 35. Wartość oczekiwana przez interesariuszy w zakresie atrakcyjności inwestycyjnej gminy	77
Tabela 36. Wartość oczekiwana przez interesariuszy w zakresie atrakcyjności turystycznej gminy	79
Tabela 37. Schemat prezentujący plan strategiczny Strategii Rozwoju Gminy Somianka na lata 2015-2025	81
Tabela 38. Wskaźniki monitorowania realizacji Strategii Rozwoju Gminy Somianka	90

V. Spis rysunków

Rysunek 1. Gmina Somianka w powiecie wyszkowskim i na tle województwa mazowieckiego	5
Rysunek 2. Mapa Gminy Somianka.....	6
Rysunek 3. Wybrane wydatki Gminy Somianka w latach 2008-2014 [zł]	48
Rysunek 4. Drzewo celów dla zwiększenia atrakcyjności osiedleńczej Gminy	73
Rysunek 5. Drzewo celów dla zwiększenia atrakcyjności inwestycyjnej gminy	76
Rysunek 6. Drzewo celów dla zwiększenia atrakcyjności turystyczno-rekreacyjnej gminy	78

VI. Spis wykresów

Wykres 1. Prognoza ludności dla Gminy Somianka na lata 2014-2030	10
Wykres 2. Podział ludności wg ekonomicznych grup wieku na terenie Gminy Somianka w latach 2008-2014 (w %)	11
Wykres 3. Udział poszczególnych klas bonitacyjnych wśród gruntów na terenie Gminy Somianka	13
Wykres 4. Struktura działalności gospodarczej na terenie Gminy Somianka w 2014 r. wg sekcji PKD 2007	17