



# **RAPORT O STANIE GMINY SOMIANKA ZA 2018 ROK**

URZĄD GMINY SOMIANKA

SOMIANKA-PARCELE 16B

07-203 SOMIANKA

[WWW.SOMIANKA.PL](http://WWW.SOMIANKA.PL)

## SPIS TREŚCI

WSTĘP .....	3
1.CHARAKTERYSTYKA GMINY .....	4
1.1.Położenie i powierzchnia gminy .....	4
1.2.Władze gminy i gminne jednostki organizacyjne .....	5
1.3.Sołectwa .....	8
1.4.Ludność .....	11
1.5.Gospodarstwa rolne .....	14
1.6. Podmioty gospodarcze .....	14
1.7. Sprawy obywatelskie .....	15
2.SYTUACJA FINANSOWA GMINY .....	21
2.1.Wysokość budżetu i poziom zadłużenia .....	21
2.2.Podatki, w tym zaległości podatkowe .....	22
3. Poziom wydatków inwestycyjnych i ich udział w wydatkach budżetu gmin .....	24
4.INFRASTRUKTURA TECHNICZNA I ZAGOSPODAROWANIE PRZESTRZENNE .....	28
4.1.Infrastruktura techniczna .....	28
4.2. Zagospodarowanie przestrzenne .....	29
5. GOSPODARKA ODPADAMI I OCHRONA ŚRODOWISKA .....	30
5.1. Gospodarka odpadami .....	30
5.2. Zadania z zakresu ochrony środowiska .....	32
6. OŚWIATA, KULTURA I SPORT .....	34
6.1. Oświata .....	34
6.2. Realizacja zadań oświatowych i poziom wydatków na oświatę .....	35
6.3. Wydarzenia kulturalne i sportowe .....	38
6.4. Biblioteka .....	41
7. STAN MIENIA KOMUNALNEGO .....	42
8. POMOC SPOŁECZNA .....	45
8.1. Budżet Gminnego Ośrodka Pomocy Społecznej i struktura wydatków .....	45
8.2. Powody przyznania pomocy oraz realizacja zadań własnych i zleconych .....	47
9. TURYSTYKA I ZABYTKI .....	55
10. SŁABE I MOCNE STRONY GMINY ORAZ SZANSE I ZAGROŻENIA .....	58

## WSTĘP

Szanowni Państwo

Po raz pierwszy przedstawiam Państwu „Raport o stanie Gminy Somianka”. Obowiązek jego sporządzenia wynika ze zmienionej ustawy o samorządzie gminnym. Raport obejmuje podsumowanie działalności w roku poprzednim, a w szczególności realizację polityk, programów i strategii, uchwał rady gminy.

Dla opracowania raportu szczególnie cenna okazała się wiedza pracowników Urzędu Gminy Somianka, pracowników jednostek organizacyjnych. Korzystaliśmy również z szeregu dokumentów, będących w posiadaniu Urzędu Gminy Somianka oraz z danych udostępnionych przez Główny Urząd Statystyczny.

Zapraszam Państwa do zapoznania się z Raportem o stanie Gminy Somianka za 2018 rok, w którym przedstawiamy to, co uważamy za najważniejsze osiągnięcia tego okresu. Raport zawiera szczegółowe omówienie m.in. gminnej edukacji, finansów czy pomocy społecznej. Znajdziecie w nim Państwo również informacje o najważniejszych inwestycjach zrealizowanych w 2018 roku.

*Wójt Gminy Somianka*

*/-/ Andrzej Żołyński*

## 1.CHARAKTERYSTYKA GMINY

### 1.1.POŁOŻENIE I POWIERZCHNIA GMINY

Gmina Somianka jest gminą wiejską. Położona jest w środkowej części woj. mazowieckiego, południowo-zachodniej części powiatu wyszkowskiego, nad rzeką Bug, przy węzłach komunikacyjnych z Wyszkowa do Wierzbicy i z Wyszkowa do Pułtuska.

Gmina Somianka graniczy z następującymi gminami:

- od południa z gminą Dąbrówka (powiat wołomiński),
- od zachodu z gminą Serock (powiat legionowski),
- od północy z gminą Rząśnik (powiat wyszkowski),
- od wschodu z gminą Wyszków (powiat wyszkowski).



Rysunek 1 - Mapa powiatu wyszkowskiego

Powierzchnia gminy wynosi **117,8387 km<sup>2</sup>**. W strukturze użytkowania obszaru gminy Somianka największy udział mają użytki rolne zajmujące ok. 8.603,5815 ha. Wśród użytków rolnych dominują grunty orne, zajmujące ok. 7.092,337 ha oraz łąki 432,2973 ha, sady to 129,2311 ha i pastwiska 949,7194 ha, pozostałe grunty to 1.152,8730 ha. Grunty pod lasami i zadrzewione zajmują 2.027,4142 ha. Lesistość gminy kształtuje się na poziomie 17,20%.

## 1.2. WŁADZE GMINY I GMINNE JEDNOSTKI ORGANIZACYJNE

Rada Gminy Somianka liczy 15 radnych. W 2018 roku przy radzie działały następujące stałe komisje:

- Komisja Rewizyjna - 5 osób;
- Komisja Skarg, Wniosków i Petycji – 5 osób;
- Komisja ds. Rolnictwa, Rozwoju Społeczno-Gospodarczego i Gospodarki Finansowej – 5 osób;
- Komisji ds. Samorządu, Zdrowia, Oświaty oraz Porządku Publicznego – 5 osób.

### ***Uchwał Rady Gminy***

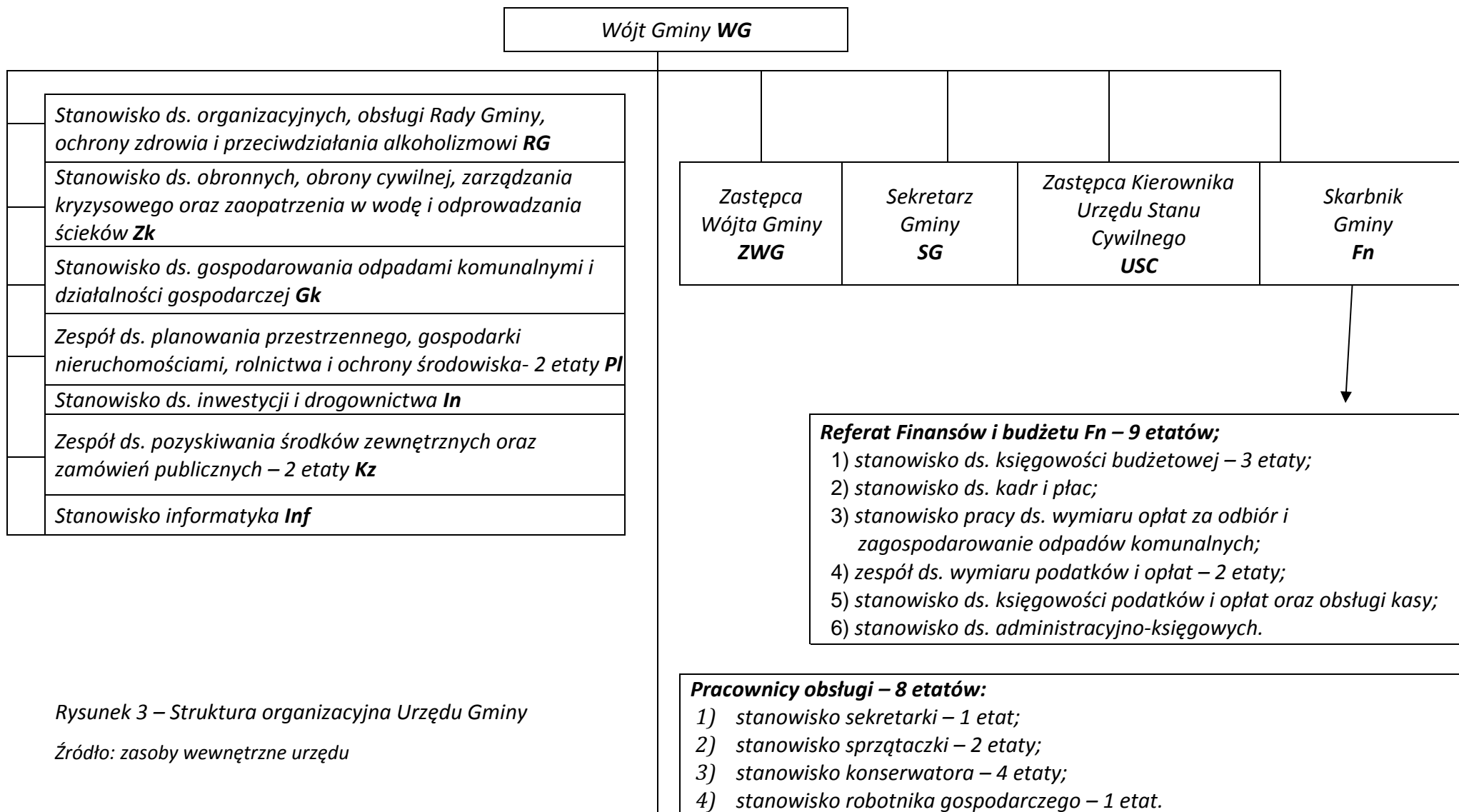
Zgodnie z art. 30 ust. 1 ustawy z dnia 8 marca 1990 roku o samorządzie gminnym Wójt jest organem wykonawczym Gminy do którego zadań należy m.in. wykonywanie uchwał Rady Gminy.

Realizując obowiązki nałożone przepisami ustawy samorządowej Wójt Gminy przy pomocy Urzędu Gminy realizował uchwały podjęte przez Radę Gminy w 2018r. w sposób określony uchwałami.

W 2018 roku Rada Gminy Somianka obradowała na 11 sesjach zwyczajnych, 5 sesjach nadzwyczajnych i podjęła 82 uchwały. Podjęte uchwały przez Radę Gminy Wójt zgodnie z art. 90 ust. 1 i 2 ustawy o samorządzie gminnym przekazał do organów nadzoru jakimi są w zakresie zgodności z prawem – Wojewoda Mazowiecki, zaś w zakresie spraw finansowych – Regionalna Izba Obrachunkowa.

Wszystkie uchwały, zgodnie z art. 7 ust. 1 pkt 1 ustawy o dostępie do informacji publicznej, zostały opublikowane w Biuletynie Informacji Publicznej. Natomiast uchwały stanowiące akty prawa miejscowego - dodatkowo w Dzienniku Urzędowym Województwa Mazowieckiego.

**Schemat organizacyjny Urzędu Gminy Somianka**



Rysunek 3 – Struktura organizacyjna Urzędu Gminy

Źródło: zasoby wewnętrzne urzędu

**Zatrudnienie w Urzędzie Gminy Somianka w 2018 r. na stanowiskach urzędniczych:**

1. Wójt Gminy – 1
2. Zastępca Wójta – 1
3. Sekretarz Gminy – 1
4. Zastępca Kierownika Urzędu Stanu Cywilnego – 1
5. Referat finansów i Budżetu – 10, w tym:
  - 1) Skarbnik Gminy – 1
  - 2) Stanowisko pracy ds. księgowości budżetowej – 3
  - 3) Stanowisko pracy ds. kadr i płac – 1
  - 4) Stanowisko pracy ds. wymiaru opłat za odbiór i zagospodarowanie odpadów komunalnych – 1
  - 5) Zespół ds. wymiaru podatków i opłat – 2
  - 6) Stanowisko pracy ds. księgowości podatków i opłat oraz obsługi kasy – 1
  - 7) Stanowisko pracy ds. administracyjno-księgowych – 1
6. Stanowisko pracy ds. organizacyjnych, obsługi Rady Gminy, ochrony zdrowia i przeciwdziałania alkoholizmowi – 1
7. Stanowisko pracy ds. obronnych, obrony cywilnej, zarządzania kryzysowego oraz zaopatrzenia w wodę i odprowadzania ścieków – 1
8. Stanowisko pracy ds. gospodarowania odpadami komunalnymi i działalności gospodarczej – 1
9. Zespół ds. planowania przestrzennego, gospodarki nieruchomościami, rolnictwa i ochrony środowiska – 2
10. Stanowisko pracy ds. inwestycji i drogownictwa – 1
11. Zespół ds. pozyskiwania środków zewnętrznych oraz zamówień publicznych – 2
12. Stanowisko informatyka – 1

Razem: 23 stanowiska.

**Zatrudnienie w Urzędzie Gminy Somianka w 2018 r. na stanowiskach pomocniczych:**

- 1) stanowisko sekretarki – 1 etat;
- 2) stanowisko sprzątaczkę – 2 etaty;
- 3) stanowisko konserwatora – 4 etaty;
- 4) stanowisko robotnika gospodarczego – 1 etat.

W Urzędzie Gminy Somianka funkcjonował jeden referat, którym kierował Skarbnik Gminy oraz trzynaście samodzielnych stanowisk pracy. Ogólna liczba stanowisk urzędniczych wynosiła 23.

Na umowę zlecenie zatrudnionych było 12 osób, w tym: 4 kierowców ochotniczych straży pożarnych, 4 osoby po odbyciu stażu w Urzędzie Gminy, 1 osoba jako sprzątaczką, 1 osoba jako inkasent, 1 osoba na zastępstwo i 1 osoba do pobierania próbek ścieków oczyszczonych z oczyszczalni.

Ponadto pracowało 2 wolontariuszy, jako kierowcy ochotniczych straży pożarnych.

### **Gminne jednostki organizacyjne**

- 1) Gminny Ośrodek Kultury w Somiance;
- 2) Gminny Ośrodek Pomocy Społecznej w Somiance;
- 3) Szkoła Podstawowa w Somiance;
- 4) Szkoła Podstawowa w Ulasku;
- 5) Szkoła Podstawowa im. gen. bryg. pil. Stanisława Skalskiego w Woli Mystkowskiej.

## **1.3. SOŁECTWA**

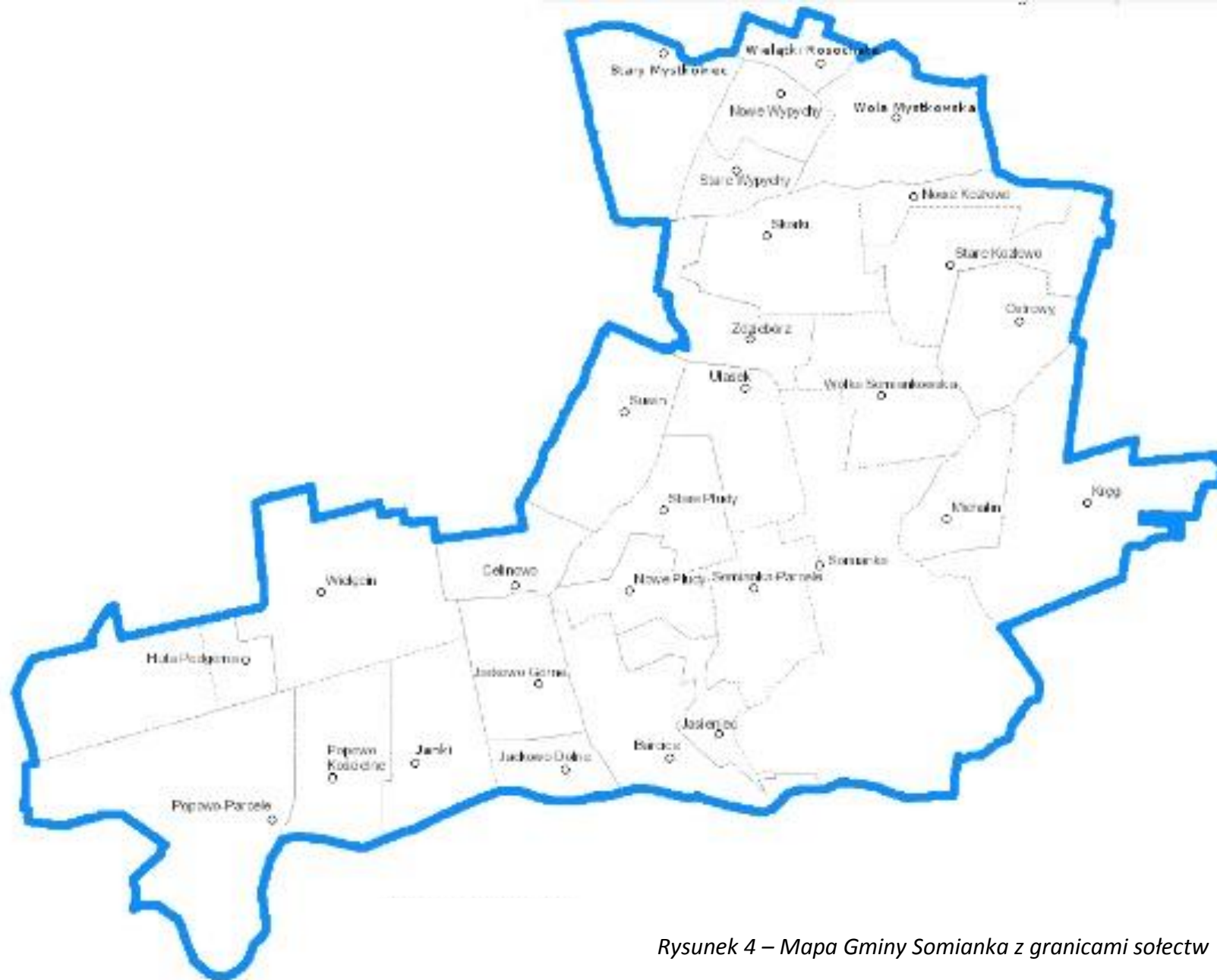
W skład gminy wchodzi 31 sołectw: Barcice, Celinowo, Henrysin, Huta Podgórna, Jackowo Dolne, Jackowo Górne, Janki, Jasieniec, Kręgi, Michalin, Nowe Kozłowo, Nowe Płudy, Nowe Wypychy, Ostrowy, Popowo Kościelne, Popowo- Parcele, Skorki, Somianka, Somianka-Parcele, Somianka Zaszosie, Stare Kozłowo, Stare Płudy, Stare Wypychy, Stary Mystkówiec, Suwin, Ulasek, Wielątki Rosochate, Wielęcín, Wola Mystkowska, Wólka Somiankowska, Zdziebórz.

Powierzchnia poszczególnych sołectw kształtuje się następująco:

<b>SOŁECTWO</b>	<b>POWIERZCHNIA w ha</b>
Barcice	450
Celinowo	219
Henrysin	220
Huta Podgórna	559
Jackowo Dolne	152
Jackowo Górne	316
Janki	368
Jasieniec	184



Kręgi	746
Michalin	234
Nowe Kozłowo	189
Nowe Płudy	223
Nowe Wypychy	196
Ostrowy	339
Popowo Kościelne	369
Popowo - Parcele	936
Skorki	442
Somianka	1152
Somianka - Parcele	340
Somianka Zaszosie	313
Stare Kozłowo	424
Stare Płudy	293
Stare Wypychy	149
Stary Mystkówiec	486
Suwin	430
Ulasek	334
Wielątki Rosochate	129
Wielęcín	479
Wola Mystkowska	443
Wólka Somiankowska	404
Zdziebórz	267
<b>Ogółem</b>	<b>11.785</b>



Rysunek 4 – Mapa Gminy Somianka z granicami sołectw

## 1.4. LUDNOŚĆ

Na dzień 31 grudnia 2018r. liczba osób zameldowanych na pobyt stały wynosiła 5579, a na pobyt czasowy 51. W roku 2018 odnotowano 23 zgony.

W okresie od wczesnej wiosny do jesieni liczba osób przebywających na obszarze gminy wzrasta. Powyższy wzrost wynika przede wszystkim ze wzmożonego pobytu osób w miejscowościach położonych głównie nad Bugiem, przede wszystkim dotyczy to terenów zabudowy rekreacji indywidualnej we wsiach Barcice, Huta Podgórna, Popowo – Letnisko, Popowo - Parcele, a także Janki i Jackowo Dolne.

<b>Statystyka ludności Gminy Somianka wg miejscowości</b>		
<b>POBYT STAŁY - stan na dzień 31 grudnia 2018r.</b>		
	<b>Nazwa miejscowości</b>	<b>Liczba mieszkańców</b>
1.	Barcice	175
2.	Celinowo	89
3.	Huta Podgórna	37
4.	Jackowo Dolne	127
5.	Jackowo Górne	158
6.	Janki	120
7.	Jasieniec	86
8.	Kręgi	361
9.	Michalin	119
10.	Nowe Kozłowo	153
11.	Nowe Płudy	157
12.	Nowe Wypychy	149
13.	Ostrowy	205
14.	Popowo Kościelne	151
15.	Popowo - Letnisko	32
16.	Popowo - Parcele	211
17.	Skorki	231
18.	Somianka	465
19.	Somianka - Parcele	248
20.	Stare Kozłowo	273
21.	Stare Płudy	197

22.	Stare Wypychy	71
23.	Stary Mystkówiec	279
24.	Suwin	147
25.	Ulasek	225
26.	Wielątki Rosochate	135
27.	Wielęcin	162
28.	Wola Mystkowska	360
29.	Wólka Somiankowska	272
30.	Zdziebórz	184
<b>Suma</b>		<b>5579</b>

<b>Statystyka ludności Gminy Somianka wg miejscowości</b>		
<b>POBYT CZASOWY - stan na dzień 31 grudnia 2018r.</b>		
<b>L.p.</b>	<b>Nazwa miejscowości</b>	<b>Liczba mieszkańców</b>
1.	Barcice	3
2.	Celinowo	-
3.	Huta Podgórna	2
4.	Jackowo Dolne	-
5.	Jackowo Górne	2
6.	Janki	-
7.	Jasieniec	1
8.	Kręgi	2
9.	Michalin	-
10.	Nowe Kozłowo	4
11.	Nowe Płudy	-
12.	Nowe Wypychy	-
13.	Ostrowy	-
14.	Popowo Kościelne	1
15.	Popowo - Letnisko	3
16.	Popowo - Parcele	10
17.	Skorki	1
18.	Somianka	1
19.	Somianka - Parcele	4

20.	Stare Kozłowo	1
21.	Stare Płudy	1
22.	Stare Wypychy	-
23.	Stary Mystkówiec	2
24.	Suwin	1
25.	Ulasek	1
26.	Wielątki Rosochate	-
27.	Wielęcín	-
28.	Wola Mystkowska	11
29.	Wólka Somiankowska	-
30.	Zdziebórz	-
<b>Suma</b>		<b>51</b>

<b>Statystyka mieszkańców Gminy Somianka wg wieku i płci</b>			
<b>POBYT STAŁY I CZASOWY - stan na dzień 31 grudnia 2018r.</b>			
<b>Wiek</b>	<b>Mężczyzn</b>	<b>Kobiet</b>	<b>Ogółem</b>
<b>0-2</b>	111	104	215
<b>3-5</b>	100	77	177
<b>6</b>	34	41	75
<b>7</b>	42	28	70
<b>8-12</b>	189	156	345
<b>13-15</b>	91	90	181
<b>16-18</b>	80	92	172
<b>19-65</b>	1886	0	1886
<b>19-60</b>	0	1533	1533
<b>&gt; 65</b>	329	0	329
<b>&gt; 60</b>	0	647	647
<b>Ogółem</b>	<b>2862</b>	<b>2768</b>	<b>5630</b>

### 1.5. GOSPODARSTWA ROLNE

Gmina Somianka jest gminą wiejską o powierzchni 117,8387 km<sup>2</sup>, w której użytki rolne stanowią ¼ powierzchni gminy, tj. użytki rolne – 8.603,5815 ha. Wśród użytków rolnych przeważają grunty pod zasiewami, czyli grunty orne. Równie duży odsetek stanowią łąki - 432,2973 ha. Dość dużą powierzchnię stanowią też grunty użytkowane jako pastwiska, stanowiąc ok. 9 % powierzchni użytków rolnych tj. 949,7194 ha.

Wśród gospodarstw rolnych największą powierzchnię zajmują te o powierzchni 3-5 ha, stanowiąc ok. 25 % (2150,86 ha) powierzchni wszystkich gospodarstw. Znaczną powierzchnię zajmują też gospodarstwa o wielkości 1-3 ha (1341,40 ha) oraz 7-15 ha (4277,70 ha). Są to gospodarstwa indywidualne.

Zgodnie z wynikami Powszechnego Spisu Rolnego, w 2010r. w porównaniu do 2002r., liczba gospodarstw rolnych zwiększyła się z 1040 do 1110. W ujęciu szczegółowym zwiększeniu uległa jedynie liczba gospodarstw o powierzchni 1 ha do 5 ha.

### 1.6. PODMIOTY GOSPODARCZE

Status wpisu	Ilość wpisów dla głównego miejsca wykonywania działalności w Gminie Somianka
Aktywny	246
Działalność prowadzona wyłącznie w formie spółki/spółek cywilnych	2
Wykreślony	203
Zawieszony	37
Suma	489

Źródło: <https://prod.ceidg.gov.pl/>

Status wpisu	Ilość wpisów dla miejsca zamieszkania przedsiębiorcy w Gminie Somianka
Aktywny	223
Działalność prowadzona wyłącznie w formie spółki/spółek cywilnych	7
Wykreślony	161
Zawieszony	39
Suma	431

Źródło: <https://prod.ceidg.gov.pl/>

Wśród podmiotów gospodarczych zarejestrowanych w gminie Somianka w 2018r. liczba zarejestrowanych działalności o przeważającym kodzie PKD wg rodzaju oraz sekcji największy udział przypadł jednostkom zaliczanym do:

- sekcji F – Budownictwo – 66 podmiotów gospodarczych,
- sekcji G – Handel hurtowy i detaliczny – 69 podmiotów,
- sekcji C – Przetwórstwo przemysłowe – 15 podmiotów,
- sekcji H - Transport i gospodarka magazynowa 52 podmioty,
- sekcji M – Działalność profesjonalna, naukowa i techniczna – 12 podmiotów,
- sekcji N – Działalność w zakresie usług administrowania, działalność wspomagająca – 26 podmiotów.

## 1.7.SPRAWY OBYWATELSKIE

### **Organizacje pozarządowe**

W gminie Somianka w 2018 r. zarejestrowanych było w Krajowym Rejestrze Sądowym 10 organizacji pozarządowych w tym w tym 7 stowarzyszeń i 3 ochotnicze straże pożarne.

### **Organizacje pozarządowe z terenu gminy Somianka**

L.p.	Nazwa Organizacji	Działania statutowe
1.	Stowarzyszenie Społeczno-Kulturalne „Nasza Gmina Somianka”	<ul style="list-style-type: none"> <li>• edukacja, kultura i sztuka;</li> <li>• pielęgnowanie i rozwijanie polskiej pamięci historycznej oraz świadomości narodowej;</li> <li>• współpraca między społeczeństwami w ramach integracji europejskiej;</li> <li>• krajoznawstwo;</li> <li>• przeciwdziałanie patologiom i przemocy, działania na rzecz osób niepełnosprawnych, pomoc materialna dla najuboższych;</li> <li>• kultura fizyczna i sport;</li> <li>• ochrona środowiska i dziedzictwa przyrodniczego;</li> <li>• promocja zatrudnienia, łagodzenie skutków bezrobocia.</li> </ul>
2.	Stowarzyszenie Użytkowników Ośrodka „Pod Sosnami” Barcice	<ul style="list-style-type: none"> <li>• użytkowanie ośrodka przez członków stowarzyszenia oraz wspieranie wypoczynku na łonie natury, przyczyniania się do ochrony naturalnego środowiska, współpraca na rzecz ochrony przyrody.</li> </ul>

3.	Nadbużańskie Towarzystwo Oświatowe „Moja Wieś”	<ul style="list-style-type: none"> <li>• edukacja, oświata i wychowanie, kultura i sztuka;</li> <li>• podtrzymywanie tradycji narodowej;</li> <li>• wydawanie książek, czasopism i pozostałych periodyków, organizacja wystaw, kongresów, konferencji;</li> <li>• ochrona zdrowia;</li> <li>• sport, turystyka, rekreacja, wypoczynek;</li> <li>• pomoc społeczna, przystosowanie zawodowe osób bezrobotnych, działalność charytatywna.</li> </ul>
4.	Wiejskie Stowarzyszenie „Wspólnota Wsi”	<ul style="list-style-type: none"> <li>• edukacja i wychowanie dzieci, młodzieży i dorosłych w środowisku wiejskim</li> </ul>
5.	Spółeczne Stowarzyszenie Oświatowe „Szkoła z tradycjami”	<ul style="list-style-type: none"> <li>• edukacja na różnych szczeblach kształcenia, wychowania dzieci, młodzieży i dorosłych;</li> <li>• wspieranie dzieci i młodzieży oraz rodzin w trudnej sytuacji życiowej.</li> </ul>
6.	Stowarzyszenie Społeczno-Oświatowe „Przyjazny Krąg”	<ul style="list-style-type: none"> <li>• edukacja na różnych szczeblach kształcenia, wychowania dzieci, młodzieży i dorosłych;</li> <li>• wspieranie dzieci i młodzieży oraz rodzin w trudnej sytuacji życiowej.</li> </ul>
7.	Ochotnicza Straż Pożarna Somiance	<ul style="list-style-type: none"> <li>• udział w akcjach ratowniczych;</li> <li>• informowanie o istniejących zagrożeniach pożarowych;</li> <li>• prowadzenie działalności kulturalno-oświatowej i rozrywkowej;</li> <li>• ochrona środowiska.</li> </ul>
8.	Ochotnicza Straż Pożarna w Popowie Kościelnym	<ul style="list-style-type: none"> <li>• udział w akcjach ratowniczych;</li> <li>• informowanie o istniejących zagrożeniach pożarowych;</li> <li>• prowadzenie działalności kulturalno-oświatowej i rozrywkowej;</li> <li>• ochrona środowiska.</li> </ul>
9.	Ochotnicza Straż Pożarna w Barcicach	<ul style="list-style-type: none"> <li>• udział w akcjach ratowniczych;</li> <li>• informowanie o istniejących zagrożeniach pożarowych;</li> <li>• prowadzenie działalności kulturalno-oświatowej i rozrywkowej;</li> <li>• ochrona środowiska.</li> </ul>
10.	Stowarzyszenie na Rzecz Gminy Somianka „Soma”	<ul style="list-style-type: none"> <li>• kultura ludowa, sztuka;</li> <li>• sport, promocja zdrowego stylu życia;</li> <li>• wspieranie działalności świetlic środowiskowych; informowanie społeczności lokalnej o integracji z unią europejską;</li> <li>• promowanie gminy Somianka, integracja społeczności lokalnej, działania na rzecz dobra publicznego oraz wspieranie grup marginalizowanych;</li> <li>• dziedzictwo przyrodnicze i kulturowe, ochrona naturalnego środowiska.</li> </ul>

Źródło: <https://ekrs.ms.gov.pl/web/wyszukiwarka-krs/strona-glowna/>



Ponadto na terenie gminy zarejestrowane są 2 koła gospodyń wiejskich, klub sportowy, 4 uczniowskie kluby sportowe i 1 jedno stowarzyszenie zwykłe.

1

### **Inne organizacje zarejestrowane na terenie gminy Somianka**

<b>Lp.</b>	<b>Nazwa organizacji</b>
1.	Koło Gospodyń Wiejskich w Somiance-Parcele
2.	Koło Gospodyń Wiejskich w Kręgach
3.	Wiejski Klub Sportowy Stary Mystkówiec
4.	Uczniowski Klub Sportowy przy Szkole Podstawowej w Somiance
5.	Uczniowski Klub Sportowy „Delta”
6.	Uczniowski Klub Sportowy „Podskok”
7.	Uczniowski Klub Sportowy „Górki”
8.	Stowarzyszenie Promyk

Źródło: <https://www.powiat-wyszkowski.pl/index.php?cmd=zawartosc&opt=pokaz&id=45> oraz zasoby własne

### **Wnioski o udostępnienie informacji publicznej:**

Do urzędu wpłynęło w 2018 roku 44 (czterdzieści cztery) wnioski o udostępnienie informacji publicznej. Dotyczyły one:

- 1) przeprowadzania posiedzeń w trybie współdziałania (art. 106 kpa);
- 2) wykorzystywania zasady rozstrzygania wątpliwości co do treści normy prawnej na korzyść strony (art. 7a kpa) oraz wykorzystywania zasady rozstrzygania wątpliwości faktycznych na korzyść strony (art. 81a kpa);
- 3) wskazywania w zawiadomieniach możliwości wypowiedzenia co do zebranych dowodów i materiałów oraz zgłaszania żądań – przesłanek zależnych od strony, które nie zostały spełnione, co może skutkować wydaniem decyzji niezgodnej z żądaniem strony (art. 79 kpa);
- 4) wymierzania kar (art. 189d kpa), odstępowania od wymierzania kar (art. 189e i 189f kpa), umorzenia lub zakończenia postępowania ze względu na przedawnienia (art. 189g kpa);
- 5) podania danych statystycznych o gminie Somianka;
- 6) prowadzenia audytu wewnętrznego na podstawie art. 274 ust. 3 ustawy o finansach publicznych;
- 7) przygotowania do wdrożenia zmian wynikających z RODO oraz problemów z tym związanych;
- 8) realizacji w 2017 r. zamówień z zastosowaniem klauzul społecznych;
- 9) ekonomii społecznej oraz monitoringu planu rozwoju ekonomii społecznej na Mazowszu za 2017 r.;
- 10) liczby przeprowadzonych kontroli przestrzegania przepisów ochrony środowiska u osób fizycznych i osób prawnych;
- 11) udzielania dotacji dla stowarzyszeń na prowadzenie sekcji piłki nożnej mężczyzn;

- 12) stosowania administracji elektronicznej;
- 13) funkcjonowania rady działalności pożytku publicznego;
- 14) prowadzenia działalności marketingowej i promocyjnej;
- 15) podmiotów, jakie wystąpiły w ciągu 24 miesięcy o wydanie decyzji o środowiskowych uwarunkowaniach;
- 16) stawek za zajęcie pasa drogowego, podmiotów wnioskujących o zajęcie pasa drogowego oraz wysokości wpłat w latach 2017-2018;
- 17) obowiązywania uchwały dot. trybu i szczegółowych kryteriów oceny wniosków w ramach inicjatywy lokalnej;
- 18) powołania w gminie rady oświatowej, utworzenia młodzieżowej rady gminy, utworzenia gminnej rady seniorów;
- 19) obowiązywania uchwały dot. zasad i trybu przeprowadzania konsultacji z mieszkańcami, przeprowadzonych konsultacji z mieszkańcami w latach 2014-2016;
- 20) liczby przyjętych uchwał;
- 21) wyodrębnienia funduszu sołeckiego, funkcjonowania i kwoty budżetu obywatelskiego;
- 22) wynagrodzeń Wójta Gminy i Sekretarza Gminy;
- 23) miejscowego planu zagospodarowania przestrzennego, określenia w studium zagospodarowania przestrzennego terenów pod zabudowę;
- 24) programu rewitalizacji dla gminy Somianka;
- 25) informacji o środowisku w dokumentach planistycznych;
- 26) udostępnieniu kopii wszystkich umów, jakie zostały zawarte w 2017r.
- 27) posiadania systemów elektronicznej komunikacji w zamówieniach publicznych oraz o innych systemów do obsługi zamówień publicznych drogą elektroniczną;
- 28) zamówień publicznych poniżej i powyżej 30 tysięcy Euro udzielonych w 2017r.;
- 29) opieki sprawowanej na bezdomnymi zwierzętami w 2017r.;
- 30) uprawy konopi włóknistych na terenie gminy Somianka;
- 31) informacji, czy placówki przedszkolne otrzymały sprzęt elektroniczny od wydawców edukacyjnych;
- 32) operatorów sieci komórkowej obsługujących Urząd Gminy;
- 33) poniesienia wydatków w związku z Finałem Wielkiej Orkiestry Świątecznej Pomocy;
- 34) zawartych umów o świadczenie usług bieżących doradztwa podatkowego;
- 35) odpłatnym udostępnianiu majątku do jednostek powiązanych, które nie są objęte obowiązkiem centralizacji rozliczeń VAT;
- 36) wydatkach poniesionych za ogłoszenia i reklamy umieszczane w lokalnej prasie za 2017 r. oraz od stycznia do sierpnia 2018r.;
- 37) gospodarowania odpadami komunalnymi, systemu odbioru odpadów komunalnych i odpłatności;
- 38) efektywności energetycznej;
- 39) prac związanych z usuwaniem azbestu;
- 40) montażu kolektorów słonecznych i modernizacji oświetlenia;

W przypadku 43 wniosków (tj. 97,73 % wszystkich wniosków, które wpłynęły) informacja została udostępniona wnioskodawcy. Nie wydano żadnej decyzji o odmowie udostępnienia informacji publicznej, zaś w przypadku 1 wniosku (tj. 2,27 % wszystkich wniosków, które wpłynęły) sprawę załatwiono w inny sposób. W 2018 r. wnioskodawcy nie składali skarg do sądów administracyjnych, dotyczących dostępu do informacji publicznej.

Natomiast zgodnie z danymi, przekazanymi przez kierowników gminnych jednostek organizacyjnych oraz osoby zarządzające gminnymi osobami prawnymi – do tych jednostek wpłynęło 4 (cztery) wnioski o udostępnienie informacji publicznej. Dotyczyły one:

- 1) korzystania z usług podmiotu zewnętrznego w zakresie inspektora ochrony danych osobowych, daty zakończenia umowy z obecnym inspektorem, wysokości wynagrodzenia z tytułu świadczenia usługi inspektora;
- 2) wartości postępowań w sprawie zamówień poniżej 30 tysięcy euro, ilości postępowań w sprawie zamówień o wartości powyżej 30 tys. Euro oraz informacji o podpisaniu umowy z podmiotem zewnętrznym w przedmiocie świadczenia usług dostępu do zewnętrznej platformy zakupowej;
- 3) działań prewencyjnych realizowanych w szkole w zakresie grup zorganizowanych i sekt.

W przypadku 4 wniosków (tj. 100 % wszystkich wniosków, które wpłynęły) informacja została udostępniona wnioskodawcy. W jednostkach organizacyjnych nie wydano żadnej decyzji o odmowie udostępnienia informacji publicznej.

### **Skargi i wnioski**

W sprawozdawczym roku nie wpłynęły żadne skargi w rozumieniu Kodeksu postępowania administracyjnego. Natomiast wpłynęło 21 (dwadzieścia jeden) wniosków w rozumieniu Kodeksu postępowania administracyjnego. Uwzględniono 16 wniosków.

Przedmiotem wniosków, które uwzględniono, były najczęściej sprawy dotyczące:

- 1) zbudowania drogi (Ulasek, Michalin);
- 2) dokończenia realizacji inwestycji drogi w Somiance – III etap;
- 3) montażu oświetlenia ulicznego;
- 4) remontu elewacji na budynku szkoły;
- 5) wybudowania placu zabaw, wymiany zużytych i zniszczonych elementów urządzeń zabawowych na nowe na placu zabaw;
- 6) dofinansowania remontu budynku straży pożarnej oraz zakupu silnika do łodzi;
- 7) dofinansowania remontu Samodzielnego Publicznego Zespołu Zakładów Opieki Zdrowotnej w Wyszkanie;
- 8) zwiększenia dotacji dla Gminnego Ośrodka Kultury w Somiance;
- 9) ustalenia wysokości opłaty za zajęcie pasa drogowego;
- 10) dofinansowania szkoły w Popowie Kościelnym.

Z kolei przedmiotem wniosków, których nie uwzględniono, były najczęściej sprawy dotyczące:

- 1) przejęcia utrzymania dróg powiatowych od Powiatu Wyszowskiego;
- 2) przejęcia działki przez Gminę w Hucie Podgórnej;
- 3) sprzedaży lub dzierżawy działki po dawnej mleczarni w Kręgach;
- 4) pokrycia kosztów budowy lokalu mieszkalnego – umowa partycypacyjna – w Michalinie;
- 5) wykupu części działki we wsi Somianka.

W sprawozdawanym roku wpłynęło 2 petycje, które uwzględniono. Powyższe petycje dotyczyły spraw:

- 1) efektywności energetycznej - optymalizacji kosztów w JST;
- 2) jawności i transparentności poprzez Informatyzację Gmin.

## 2.SYTUACJA FINANSOWA GMINY

### 2.1.WYSOKOŚĆ BUDŻETU I POZIOM ZADŁUŻENIA

<b>Budżet 2018 rok</b>			
	<b>Plan</b>	<b>Wykonanie</b>	<b>% wykonania</b>
1. Dochody ogółem	32 594 849,71	29 203 368,26	89,60%
1.1 Dochody bieżące	26 157 024,71	26 418 997,08	101,00
1.2 Dochody majątkowe	6 437 825,00	2 784 371,18	43,25
2. Wydatki ogółem	35 822 631,71	30 929 908,01	86,42%
2.1 Wydatki bieżące	24 111 003,71	23 144 346,21	95,99%
2.2 Wydatki majątkowe	11 711 628,00	7 785 561,80	66,48%
3. Wynik budżetu	- 3 227 782,00	- 1 726 539,75	53,49%
4. Przychody ogółem	3 991 106,00	4 185 455,62	104,87%
4.1 Przychody z zaciągniętych pożyczek i kredytów na rynku krajowym	-	-	-
4.2 Przychody z zaciągniętych pożyczek na finansowanie zadań realizowanych z udziałem środków pochodzących z budżetu Unii Europejskiej	-	-	-
4.3 Wolne środki z roku poprzedniego	3 991 106,00	4 185 455,62	104,87%
5. Rozchody ogółem	763 324,00	763 324,00	100%
5.1 Spłaty otrzymanych krajowych pożyczek i kredytów	183 324,00	183 324,00	100%
5.2 Wykup papierów wartościowych (obligacji)	580 000,00	580 000,00	100%

## 2.2. PODATKI, W TYM ZALEGŁOŚCI PODATKOWE

### Zestawienie ogólne podatków na dzień 31.12.2018r.

Rodzaj podatku	Należności (saldo początkowe + przypisy – odpisy)	Wpłaty do dnia 31.12.2018 r.	Zaległości	Nadpłaty	Umorzenia, odroczenia, rozłożenia na raty
<b>OSOBY FIZYCZNE</b>					
Podatek od nieruchomości	1 526 773,32	1 298 010,56	234 981,00	8 318,24	-
Podatek rolny	500 032,49	477 373,96	25 696,97	3 355,44	-
Podatek leśny	26 525,20	23 990,69	4 520,74	1 989,23	-
<b>OSOBY PRAWNE</b>					
Podatek od nieruchomości	552 656,16	551 912,16	1 214,00	470,00	-
Podatek rolny	329,00	134,00	199,00	4,00	-
Podatek leśny	52 139,00	52 137,00	9,00	7,00	-
<b>PODATEK OD ŚRODKÓW TRANSPORTOWYCH</b>					
Osoby prawne	589 524,00	351 699,30	202 830,60	24,40	35 185,50
Osoby fizyczne	7 008,00	7 008,00	-	-	0
<b>WODA, ŚCIEKI, ODPADY</b>					
Woda	617 627,99	587 630,32	21 815,50	158,67	-
Ścieki	114 118,72	110 865,57	1 539,89	-	-
Odpady	401 320,91	386 704,02	15 359,49	1 672,60	-
Zestawienie nieruchomości według rodzajów					
<b>Rodzaj</b>	<b>Ilość</b>		<b>Powierzchnia w m<sup>2</sup></b>		
<b>OSOBY FIZYCZNE</b>					
Budynki mieszkalne	2734		229.309,11		
Budynki pod działalność gospodarczą	96		14.621,57		
Budynki gospodarcze, komórki, garaże	354		27.922,61		
Budynki pozostałe, letniskowe, rekreacji indywidualnej	56		4.519,01		
Budynki świadczeń zdrowotnych	2		531,00		
Budowle	3		519.019,00		
Powierzchnia gruntów rolnych w ha	-		8.792,4534		
Powierzchnia lasu w ha	-		597,1905		
<b>OSOBY PRAWNE</b>					
Budynki mieszkalne	4		299,67		
Budynki pod działalność gospodarczą	11		1753,17		

Budynki gospodarcze, komórki, garaże	14	15.790,08
Budynki pozostałe, letniskowe, rekreacji indywidualnej	2	810,50
Budynki świadczeń zdrowotnych	0	0
Budowle	11	15.725.630,21
Powierzchnia gruntów rolnych w ha	-	8,5670
Powierzchnia lasu w ha	-	1.207,4385

Rodzaj	PODATNICY			Suma
	Liczba kont opodatkowanych	Liczba kont nieopodatkowanych	Liczba pojazdów	
Osoby fizyczne	4400	1461	-	5861
Osoby prawne	54	1	-	55
Transport – osoby fizyczne	64	-	394	64
Transport- Osoby prawne	2	-	8	2
Razem	4520	1462	402	5982

## 3. POZIOM WYDATKÓW INWESTYCYJNYCH I ICH UDZIAŁ W WYDATKACH BUDŻETU GMINY

## Plan i wykonanie wydatków majątkowych na 2018 rok

Lp.	Dział	Rozdz.	§	Nazwa zadania	Plan	Wykonanie	% wykonania
1	2	3	4	5	6	7	8
1.	010	01010	6050	Budowa wodociągu w miejscowości Popowo Parcele	11 150,00	7 122,65	63,88
2.	010	01010	6050	Projekt wykonawczy zamienny budowy Stacji Uzdatniania Wody w m. Stare Wypychy gm. Somianka	36 500,00	36 285,00	99,41
3.	010	01010	6059	Rozbudowa stacji uzdatniania wody w miejscowości Stare Wypychy wraz z przebudową sieci wodociągowej w miejscowości Somianka Parcele i Somianka, budowa sieci wodociągowej w miejscowości Somianka oraz budowa przydomowych oczyszczalni ścieków na terenie gminy Somianka	4 000,00	4 000,00	100,00
4.	600	60014	6300	Dotacja celowa dla Powiatu Wyszowskiego na realizację projektu technicznego przebudowy drogi Nr 3433W na odcinku od drogi krajowej do miejscowości Wielęcin	15 000,00	15 000,00	100,00
5.	600	60016	6050	Przebudowa drogi gminnej nr 440402W Nowe Wypychy - Stary Mysłkówiec	1 086 500,00	1 081 802,13	99,57
6.	600	60016	6050	Przebudowa drogi gminnej nr 440403W Suwin-Stare Płudy - Somianka-Parcele	1 135 000,00	1 124 368,08	99,06
7.	600	60016	6050	Przebudowa drogi transportu rolnego w miejscowości Wólka Somiankowska	530 000,00	529 033,99	99,82
8.	600	60016	6050	Przebudowa zjazdów na działki gminne Nr 133 i 137/2	50 000,00	49 353,75	98,71



Raport o stanie Gminy Somianka za 2018 r.

9.	600	60016	6050	Utwardzenie działki Nr ewid. 25/3 i 29 w miejscowości Stary Mystkówiec	48 000,00	47 908,50	99,81
10.	600	60016	6050	Wykonanie dokumentacji projektowej na drogi gminne (Wypychy, Janki, Nowe Kozłowo, Stare Kozłowo, Celinowo, Jasieniec, Kręgi, Wola Mystkowska, Mystkówiec Stary, Stare Płudy, Popowo Parcele)	20 000,00	-	0,00
11.	600	60017	6050	Przebudowa drogi wewnętrznej w miejscowości Popowo Kościelne	10 000,00	-	0,00
12.	700	70005	6050	Termomodernizacja budynku gminnego w miejscowości Michalin	20 000,00	19 000,00	95,00
13.	700	70005	6050	Termomodernizacja i remont budynku gminnego w miejscowości Wielęcín	50 000,00	50 000,00	100,00
14.	700	70005	6057 /6059	"Budowa hali targowej i wiaty targowej" w ramach projektu Mój Rynek	1 745 991,00	1 740 148,76	99,67
15.	700	70005	6057 /6059	Budowa Rybackiego Centrum Rekreacyjno - Turystycznego w Jackowie Dolnym	465 000,00	462 331,12	99,43
16.	700	70005	6060	Zakup działki pod drogę gminną w Starym Kozłowie (nr działki 218/1; 1,66 ha)	70 000,00	65 000,00	92,86
17.	710	71004	6050	Wykonanie Studium uwarunkowań i kierunków zagospodarowania przestrzennego dla terenu Gminy Somianka	12 000,00	12 000,00	100,00
18.	750	75023	6060	Zakup i montaż platformy dla niepełnosprawnych przy Urzędzie Gminy w Somiance	45 000,00	43 788,00	97,31
19.	750	75023	6060	Zakup mebli i wyposażenia do Urzędu Gminy	15 000,00	14 145,00	94,30
20.	750	75023	6060	Zakup systemu obsługi posiedzeń Rady Gminy	45 000,00	43 076,27	95,73
21.	754	75410	6170	Dotacja dla KPPSP w Wyszkwowie na zadanie pn. "Modernizacja i rozbudowa systemów łączności radiowej KPPSP w Wyszkwowie"	8 000,00	8 000,00	100,00

Raport o stanie Gminy Somianka za 2018 r.

22.	754	75412	6230	Dotacja dla OSP w Popowie - zakup silnika do łodzi	4 200,00	4 200,00	100,00
23.	801	80101	6050	Wykonanie dokumentacji projektowej na rozbudowę szkoły podstawowej w Ulasku	5 000,00	1 845,00	36,90
24.	801	80195	6057 /6059	Zakupy inwestycyjne w ramach projektu pn:"Szkoła przyszłości - rozwijanie kompetencji kluczowych uczniów szkół w Gminie Somianka"	31 500,00	17 555,79	55,73
25.	900	90005	6257	Odnawialne Źródła Energii w Gminach Brańszczyk, Somianka, Zatory	1 920 241,00	1 779 115,45	92,65
26.	900	90005	6257	Odnawialne Źródła Energii w Gminach Brańszczyk, Somianka, Zatory	3 619 536,00	14 407,79	0,40
27.	900	90015	6050	Budowa nowych punktów świetlnych na terenie gminy	100 000,00	92 099,20	92,10
28.	900	90095	6050	Projekt wykonawczy studni odgazowującej i wykonanie studni odgazowującej dla gminnego składowiska odpadów	38 000,00	37 884,00	99,69
29.	921	92109	6220	Dotacja celowa dla GOK na zadanie pn. "Modernizacja dachu na budynku centrum rekreacyjno- turystycznego w Kręgach"	39 000,00	-	0,00
30.	921	92109	6220	Dotacja dla GOK na zadanie pn: „Adaptacja budynku pod utworzenie centrum rekreacyjno-turystycznego w Nowych Wypychach”.	16 000,00	15 784,90	98,66
31.	921	92109	6220	Dotacja dla GOK na zadanie pn: „Remont budynku kultury i utworzenie centrum rekreacyjno-turystycznego w Kręgach”.	71 000,00	70 431,02	99,20
32.	921	92195	6059	Odrestaurowanie budynku Pałacu w Kręgach	8 000,00	-	0,00
33.	926	92605	6050	Modernizacja boiska sportowego do piłki nożnej w miejscowości Stary Mystkówiec	10 010,00	10 010,00	100,00
34.	926	92695	6050	Utworzenie 4 otwartych stref aktywności ( OSA) w gminie Somianka w miejscowościach (Popowo Kościelne, Ulasek, Wola Mystkowska, Somianka Parcele)	310 000,00	294 726,40	95,07

Raport o stanie Gminy Somianka za 2018 r.

35.	926	92695	6050	Utworzenie strefy aktywności w miejscowości Somianka - Parcele	52 500,00	40 836,00	77,78
36.	926	92695	6050	Utworzenie strefy aktywności w miejscowości Wielątki Rosochate	64 500,00	54 303,00	84,19
<b>Ogółem</b>					<b>11 711 628,00</b>	<b>7 785 561,80</b>	<b>66,48</b>

## 4. INFRASTRUKTURA TECHNICZNA I ZAGOSPODAROWANIE PRZESTRZENNE

### 4.1. INFRASTRUKTURA TECHNICZNA

Na terenie gminy jest 16,3 km dróg krajowych, 3,8 km dróg wojewódzkich, 48,68 km dróg powiatowych i 45,5 km dróg gminnych. Ponadto w gminie znajdują się drogi niepubliczne czyli wewnętrzne. Sieć dróg publicznych i wewnętrznych jest dobrze rozwinięta i umożliwia wprowadzanie ruchu na drogi wyższych klas i kategorii.

Komunikacja publiczna realizowana jest również przewozami autobusowymi. Oferta przewozowa związana jest przede wszystkim z dojazdami do szkół.

System zaopatrzenia w gminie w wodę oparty jest na trzech ujęciach wód podziemnych wraz ze stacjami uzdatniania wody zlokalizowanymi w Somiance, Celinowie i Starych Wypychach.

#### Główne parametry ujęć głębinowych na terenie stacji uzdatniania wody

Lp.	Lokalizacja SUW	Głębokość studni	Wydajność ujęcia			Termin ważności pozwolenia na pobór wód
			Max na rok [m <sup>3</sup> /rok]	Średnio na dobę [m <sup>3</sup> /d]	Max na godzinę [m <sup>3</sup> /h]	
1.	Somianka Parcele	Studnia nr 1 -39,00 m Studnia nr 1A-39,00 m Studnia nr 2 – 39,00 m	144306,40	304,12	27,80	11 maja 2036r.
2.	Stare Wypychy	Studnia Nr 1 - 72,00 m Studnia Nr 2 - 76,00 m	235790,00	497,00	60,00	11 maja 2036r.
3.	Celinowo	Studnia Nr 1 - 53,00 m Studnia Nr 2 - 53,00 m	192720,00	480,00	50	31 października 2032r.

*Źródło: opracowanie własne na podstawie decyzji Starosty powiatu wyszkowskiego o udzieleniu pozwolenia wodnoprawnego na pobór wód*

Na dzień 31 grudnia 2018r. do gminnej sieci wodociągowej podłączonych było 1533 budynków mieszkalnych, z sieci wodociągowej korzystało 4708 osób, a łączna długość sieci wynosiła 104,92 km.

System odprowadzania ścieków występuje w czterech miejscowościach: Somianka, Somianka-Parcele, Michalin i Stare Płudy.

Długość sieci kanalizacyjnej w 2018 r. wynosiła 11,21 km. Na dzień 31 grudnia 2018r. do gminnej sieci kanalizacyjne podłączonych było 132 budynki mieszkalne. Ścieki z terenu gminy są przyjmowane przez oczyszczalnię ścieków zlokalizowaną w miejscowości Somianka-Parcele o przepustowości 300 m<sup>3</sup>/dobę.

Ponadto na terenie gminy Somianka wybudowano przydomowe oczyszczalnie ścieków. Na koniec 2018r. funkcjonowało 189 przydomowych oczyszczalni, w tym cztery w Szkołach Podstawowych w: Woli Mystkowskiej, Ulasku Kręgach i Jackowie Górnym. Pozostałe gospodarstwa odprowadzają ścieki do zbiorników asenizacyjnych (szamb).

Przez teren gminy przebiegają napowietrzne linia elektroenergetyczna średniego i niskiego napięcia energii elektrycznej, która jest rozprowadzana do odbiorców końcowych tj. indywidualnych gospodarstw domowych, firm i instytucji.

Gmina nie jest podłączona do systemu gazociągów i nie posiada sieci elektrociepłowniczej. Zapotrzebowanie na gaz zaspokajane jest z butli i zbiorników, a systemy grzewcze oparte są głównie na paliwach stałych (węgiel, drewno).

W zakresie łączności na terenie gminy funkcjonuje łączność przewodowa oraz system telefonii komórkowej. Nie wszystkie obszary gminy mają zapewniony dostęp do Internetu o odpowiednich parametrach, jak również zasięg telefonii komórkowej nie pokrywa 100% obszaru gminy.

#### 4.2. ZAGOSPODAROWANIE PRZESTRZENNE

Na obszarze gminy obowiązuje 1 miejscowy plan zagospodarowania przestrzennego – obowiązująca od dnia 8 maja 1999r. zmiana Miejscowego Ogólnego Planu Zagospodarowania Przestrzennego Gminy Somianka zatwierdzona Uchwałą Nr V/15/98 Rady Gminy w Somiance z dnia 31 grudnia 1998 r. (opublikowana w Dzienniku Urzędowym Województwa Mazowieckiego Nr 21 poz. 454 z dnia 23 kwietnia 1999r.). Obejmuje on swym zakresem obszar ok. 600 ha, tj. 5,09% powierzchni gminy Somianka.

W zmianach planu znalazły się tereny z przeznaczeniem pod zabudowę:

- mieszkaniową (M),
- zagrodową (MR),
- mieszkaniową i zagrodową (M/MR),
- zagrodową i mieszkaniową (MR/M),
- mieszkaniową i letniskową (M/ML),
- letniskową (ML),
- mieszkaniową i usługową (M/U),
- mieszkaniową, usługową i usługowo-produkcyjną (M/U/UP),

- produkcyjną (P),
- zagrodową i usługową związaną z produkcją rolniczą (M/UPR),
- związaną z obsługą ruchu komunikacyjnego i turystycznego (Ks), a także z przeznaczeniem pod tereny: dróg gminnych (KG), produkcji rolniczej (PR), rolne (R), rolne z dopuszczeniem realizacji kolektora sanitarnego (R/ks), lasów (Ls), ujęć wód podziemnych (WZ), oczyszczalni ścieków (NO), szkół (UO), wód otwartych (WO), a także tereny stanowisk archeologicznych (SA).

Wśród obszarów funkcjonalnych największe tereny zajmują obszary zabudowy mieszkaniowej – 61,6% oraz użytkowanych rolniczo – 21,4%.

Ogólną politykę przestrzenną gminy określa Studium Uwarunkowań i Kierunków Zagospodarowania Przestrzennego Gminy Somianka uchwalone Uchwałą Nr III/20/2002 Rady Gminy Somianka z dnia 31 grudnia 2002 r.

W 2012 r. podjęto uchwałą Nr XXV/145/12 Rady Gminy Somianka w sprawie przystąpienia do zmiany Studium uwarunkowań i kierunków zagospodarowania przestrzennego Gminy Somianka. W dniu 2 czerwca 2017r. podjęto Uchwałą Nr XXXV/209/17 w sprawie zmiany tejże Uchwały.

## 5. GOSPODARKA ODPADAMI I OCHRONA ŚRODOWISKA

### 5.1. GOSPODARKA ODPADAMI

Gospodarka odpadami w 2018 r. była uregulowana następującymi uchwałami:

- UCHWAŁA NR XXV N/151/16 RADY GMINY SOMIANKA z dnia 19 sierpnia 2016r. w sprawie przyjęcia regulaminu utrzymania czystości i porządku na terenie Gminy Somianka;
- UCHWAŁA NR II/17/18 RADY GMINY SOMIANKA z dnia 21 grudnia 2018r. zmieniająca uchwałę w sprawie przyjęcia regulaminu utrzymania czystości i porządku na terenie Gminy Somianka;
- Uchwała Nr XXV N/152/16 Rady Gminy Somianka z dnia 19 sierpnia 2016r. w sprawie określenia szczegółowego sposobu i zakresu świadczenia usług w zakresie odbierania odpadów komunalnych od właścicieli nieruchomości i zagospodarowania tych odpadów, w zamian za uiszczoną przez właściciela nieruchomości opłatę za gospodarowanie odpadami komunalnymi;

- Uchwała Nr XXIII/143/16 Rady Gminy Somianka z dnia 29 czerwca 2016r. w sprawie terminu, częstotliwości i trybu uiszczania opłaty za gospodarowanie odpadami komunalnymi;
- uchwała nr XXIII/144/16 Rady Gminy Somianka z dnia 29 czerwca 2016r. w sprawie określenia wzoru deklaracji o wysokości opłaty za gospodarowanie odpadami komunalnymi składanej przez właścicieli nieruchomości na których zamieszkują mieszkańcy;
- Uchwała Nr XXIII/142/16 Rady Gminy Somianka z dnia 29 czerwca 2016 r. w sprawie wyboru metody ustalania opłaty za gospodarowanie odpadami komunalnymi oraz ustalania stawki takiej opłaty;
- Uchwała nr XXV N/153/16 Rady Gminy Somianka z dnia 19 sierpnia 2016 r. w sprawie ustalenia górnych stawek opłat ponoszonych przez właścicieli nieruchomości za usługi odbierania odpadów komunalnych z terenu Gminy Somianka

Cała gmina objęta była w 2018 r. zorganizowaną zbiórką odpadów komunalnych. Funkcjonowała zbiórka odpadów zmieszanych i zbiórka selektywna z wydzieleniem następujących grup i frakcji:

- bioodpady zielone i inne ulegające biodegradacji;
- szkło opakowaniowe;
- papier i tektura, opakowania z tworzyw sztucznych, metal, opakowania wielomateriałowe;
- meble i inne odpady wielkogabarytowe oraz zużyte opony;
- odpady budowlane i rozbiórkowe z drobnych remontów, które nie są objęte przepisami ustawy z dnia 7 lipca 1994 r. Prawo budowlane;
- zużyty sprzęt elektryczny i elektroniczny;
- powstające w gospodarstwach domowych przeterminowane leki i chemikalia.

Odpady nieselektywne i selektywne odbierane były:

- dla budynków mieszkalnych jednorodzinnych jeden raz na miesiąc;
- z nieruchomości, na których znajdują się domki letniskowe lub na innych nieruchomościach wykorzystywanych na cele rekreacyjno - wypoczynkowe zgodnie z zawartymi umowami z firmami odbierającymi odpady komunalne z terenu gminy.
- dla budynków użyteczności publicznej, obiektów usługowych i gastronomi nie rzadziej niż raz w miesiącu;

W 2018 roku odbiorem i zagospodarowaniem odpadów komunalnych od właścicieli nieruchomości zamieszkałych z terenu Gminy zajmowała się firma Zakład Kształtowania Terenów Zielonych Marek Włodarczyk, ul. Nasielska 26, 05-140 Serock.

Odbiorem i zagospodarowaniem odpadów komunalnych z nieruchomości niezamieszkałych, budynków użyteczności publicznej, obiektów usługowych i gastronomi zajmowały się następujące firmy:

- 1) ZKTZ Marek Włodarczyk Serock ul. Nasielska 26, 05-140 Serock;
- 2) MPK Sp. z o.o. Ostrołęka ul. Kołobrzeska 5, 07-410 Ostrołęka;
- 3) Wywóz Nieczystości Stałych Jadwiga Jeż 07-200 Wyszaków;
- 4) Błysk-Bis Sp. z o.o. Maków Mazowiecki.

Uzupełnieniem systemu gospodarki odpadami w roku ubiegłym był Punkt Selektywnej Zbiórki Odpadów Komunalnych (PSZOK) zlokalizowany na terenie Oczyszczalni ścieków w Somiance.

W roku 2018 z terenu gminy odebrano 1391,639 Mg odpadów komunalnych. Gmina nie osiągnęła poziom recyklingu i przygotowania do ponownego użycia papieru, metali, tworzyw sztucznych i szkła, który wynosił minimum 30,00 % a uzyskała tylko 27, 20%, jak również nie osiągnięto poziomu ograniczenia masy odpadów komunalnych ulegających biodegradacji przekazywanych do składowania, który wynosił do 40,00% a uzyskano 52,42%.

## 5.2. ZADANIA Z ZAKRESU OCHRONY ŚRODOWISKA

Gmina w 2018 roku wdrażała i realizowała szereg planów i programów związanych z ochroną środowiska :

1. **Plan Gospodarki Niskoemisyjnej Gminy Somianka** - przyjęty do realizacji uchwałą nr XVIII/108/16 RADY GMINY SOMIANKA z dnia 09 lutego 2016r. w sprawie przyjęcia „Planu gospodarki niskoemisyjnej dla Gminy Somianka”.

Plan Gospodarki Niskoemisyjnej (PGN) jest dokumentem strategicznym. Wskazuje możliwości zrównoważonego rozwoju gminy poprzez realizację inwestycji efektywnych energetycznie a zarazem wysoce ekologicznych. Jego zapisy dotyczą zarówno obiektów infrastruktury publicznej, przedsiębiorstw działających na terenie gminy, a także jego mieszkańców. PGN zawiera usystematyzowany zbiór działań, które Gmina Somianka może podejmować, na rzecz redukcji emisji gazów cieplarnianych, poprawy efektywności energetycznej oraz zwiększania udziału odnawialnych źródeł energii.



2. **Program Ochrony Środowiska dla Gminy Somianka na lata 2017-2020**, z perspektywą na lata 2021-2024 – przyjęty uchwałą NR XLVI/275/18 Rady Gminy Somianka z dnia 9 marca 2018r. Przedmiotem niniejszego opracowania Programu Ochrony Środowiska dla gminy Somianka na lata 2017-2020 jest dokonanie oceny aktualnego stanu środowiska, wskazanie celów niezbędnych do realizacji aby dążyć do jego poprawy oraz zbudowanie systemu realizacji zapisów przedmiotowego dokumentu.

POŚ zajmuje się dziesięcioma obszarami interwencji:

- ochrona klimatu i jakość powietrza,
- zagrożenie hałasem,
- pola elektromagnetyczne,
- gospodarowanie wodami,
- gospodarka wodno-ściekowa,
- zasoby geologiczne,
- gleby,
- gospodarka odpadami i zapobieganie powstawaniu odpadów,
- zasoby przyrodnicze,
- zagrożenia poważnymi awariami.

Wszystkie obszary interwencji są analizowane ze szczególnym uwzględnieniem adaptacji do zmian klimatu, nadzwyczajnych zagrożeń środowiska, działań edukacyjnych oraz monitoringu środowiska.

Program ochrony środowiska dla gminy Somianka jest dokumentem strategicznym traktującym o aspektach środowiskowych. Dokument ten musi posiadać cele zgodne z dokumentami strategicznymi wyższego rzędu, aby wpisywał się w myśl ekologiczną państwa i podpisanych na szczeblu rządowym strategii o zasięgu światowym i europejskim. Kolejnym szczeblem nadrzędnym dla gminy jest zakres założeń dokumentów sporządzanych przez województwo mazowieckie i powiat wyszkowski. POŚ powinien wpisywać się we wszystkie wcześniej wskazane dokumenty uwzględniając uwarunkowania lokalne, czyli kładąc nacisk na te obszary, które wymagają największej uwagi na analizowanym terenie.

3. **Strategia Rozwoju Gminy Somianka na lata 2015-2025** – dokument przyjęty uchwałą Nr XVIII/107/16 Rady Gminy Somianka z dnia 9 lutego 2016 r. w sprawie przyjęcia

„Strategii Rozwoju Gminy Somianka na lata 2015-2025”. Strategia jest opracowaniem, które na podstawie wszystkich zasobów gminy, oceny dotychczasowej jej działalności oraz obecnie występujących zjawisk społecznych i gospodarczych, wytycza władzom samorządowym kierunki rozwoju dla całej gminy na następne lata. Strategia jest ważnym argumentem przy ubieganiu się o fundusze zewnętrzne zarówno przez gminne instytucje publiczne, firmy prywatne jak i organizacje pozarządowe.

#### 4. **Program usuwania azbestu i wyrobów zawierających azbest z terenu Gminy Somianka na lata 2017-2032** – przyjęty uchwałą Nr XLIII/257/17 Rady Gminy Somianka z dnia 28 grudnia 2017 roku

Podstawowe cele programu to oczyszczanie terytorium Gminy z azbestu oraz usunięcie stosowanych od wielu lat wyrobów zawierających azbest, wyeliminowanie spowodowanych azbestem negatywnych skutków zdrowotnych u mieszkańców Polski, a także sukcesywna likwidacja oddziaływania azbestu na środowisko i doprowadzenie, w określonym czasie, do spełnienia wymogów ochrony środowiska. Ponadto opracowanie dokumentu jest niezbędne do pozyskiwania dofinansowania na działania związane z demontażem, transportem i unieszkodliwianiem wyrobów azbestowych.

Efektem realizacji wyżej wymienionego programów jest odebranie z terenu gminy Somianka 341,040 Mg materiałów zawierających azbest na kwotę 101.288,88zł. (pozyskano na ten cel fundusze w kwocie 55.900,00zł z WFOŚiGW).

## 6. OŚWIATA, KULTURA I SPORT

### 6.1. OŚWIATA

W roku 2018 Gmina Somianka była organem prowadzącym dla 3 szkół podstawowych. Zadania oświatowe realizowane były również przez 3 szkoły podstawowe, których organem prowadzącym jest Społeczne Stowarzyszenie Oświatowe "Szkoła z Tradycjami", Stowarzyszenie Społeczno-Oświatowe "Przyjazny Krąg", Nadbużańskie Towarzystwo Oświatowe "Moja Wieś".

4 szkoły podstawowe na terenie gminy Somianka w 2018 roku posiadały sale gimnastyczne tj. w Somiance, Woli Mystkowskiej, Jackowie Górnym i Popowie Kościelnym. Boiska wielofunkcyjne funkcjonowały przy szkołach podstawowych w Somiance, Ulasku, Jackowie Górnym. Przy takich placówkach jak Somianka, Wola Mystkowska, Ulasek, Jackowo Górne, Kręgi działały place zabaw.

## 6.2. REALIZACJA ZADAŃ OŚWIATOWYCH I POZIOM WYDATKÓW NA OŚWIATĘ

We wszystkich szkołach prowadzono zajęcia wyrównawcze dla uczniów mających trudności w nauce oraz zajęcia dodatkowe dla uczniów zdolnych.

Dyrektorzy szkół przeprowadzili kontrole we własnych placówkach m.in. w zakresie:

- prawidłowości prowadzenia dokumentacji przebiegu nauczania,
- kontrola dzienników lekcyjnych,
- wystawiania ocen cząstkowych z przedmiotów,
- trybu wystawiania ocen śródrocznych i rocznych.

W szkołach realizowany był projekt współfinansowany ze środków unijnych pod nazwą „Szkoła Przyszłości – rozwijanie kompetencji kluczowych uczniów szkół w Gminie Somianka”. Całkowity koszt projektu 990.942,34 zł, dofinansowanie w kwocie 941.333,67zł. a wkład własny 49.609,67zł.

Uczniowie klas pierwszych, drugich trzecich, czwartych i piątych, szóstych i siódmych szkół podstawowych oraz drugiej i trzeciej gimnazjów otrzymali darmowe podręczniki, materiały edukacyjne i materiały ćwiczeniowe.

Rodziny uczniów znajdujące się w trudnej sytuacji materialnej otrzymały pomoc w formie stypendiów i zasiłków szkolnych.

### Wydatki poniesione na oświatę w 2018 roku

Lp.	Wydatki na szkoły za rok 2018	SP w Somiance	SP im. gen. bryg. pil. S. Skalskiego w Woli Mystkowskiej	SP w Ulasku	SP im. por. pil. Stefana Okrzei w Kręgach	SP im. św. Stanisława Kostki w Jackowie Górnym	SP im. Kazimierzy Augustynowicz w Popowie Kościelnym	Ogółem
	Liczba uczniów I-VIII	192	175	81	45	54	50	597
	Liczba uczniów IX-XII	176	183	86	50	63	66	624
<b>1.</b>	<b>Wydatki ogółem</b>	<b>1 846 151,42</b>	<b>1 645 341,77</b>	<b>1 018 190,94</b>	<b>546 840,07</b>	<b>624 861,92</b>	<b>595 665,12</b>	<b>6 277 051,24</b>
1.1	Wynagrodzenia	1 359 165,85	1 221 897,94	732 937,53	-	-	-	3 314 001,32
	w tym wynagr. nauczycieli	1 207 351,58	1 104 589,09	646 825,15	-	-	-	2 958 765,82
1.2	Pochodne od wynagrodzeń (ZUS, FP)	245 312,29	230 871,94	132 435,22	-	-	-	608 619,45
	<i>pochodne od wynagrodzeń nauczycieli (ZUS, FP)</i>	224 847,86	215 066,71	120 032,38	-	-	-	559 946,95

1.3	Zakładowy Fundusz Świadczeń Socjalnych	96 827,00	65 756,00	37 713,00	-	-	-	200 296,00
1.4	Pozostałe wydatki (zakupy, usługi, telefony, delegacje, szkolenia)	144 846,28	126 815,89	146 875,79	-	-	-	418 537,96

L.p.	Wydatki na stołówki szkolne i przedszkolne za rok 2018	SP w Somiance	SP w Ulasku	SP im. gen. bryg. pil. S. Skalskiego w Woli Mystkowskiej	Ogółem
<b>1.</b>	<b>Wydatki ogółem</b>	<b>101 028,68</b>	<b>31 770,60</b>	<b>88 157,04</b>	<b>220 956,32</b>
1.1	Wynagrodzenia obsługi	55 110,32	-	46 151,18	101 261,50
1.2	Pochodne od wynagrodzeń (ZUS, FP)	9 468,59	-	10 614,81	20 083,40
1.3	Zakładowy Fundusz Świadczeń Socjalnych	2 371,00	-	2 371,00	4 742,00
1.4	Pozostałe wydatki (zakupy)	34 078,77	31 770,60	29 020,05	94 869,42

Lp.	Wydatki na oddziały "0" za rok 2018	SP w Somiance	SP im. gen. bryg. pil. S. Skalskiego w Woli Mystkowskiej	SP w Ulasku	SP im. por. pil. Stefana Okrzei w Kręgach	SP im. św. Stanisława Kostki w Jackowie Górnym	SP im. Kazimierzy Augustynowicz w Popowie Kościelnym	Ogółem
	Liczba dzieci I-VIII	23	50	10	17	10	12	122
	Liczba dzieci IX-XII	22	46	16	16	15	15	130
<b>1</b>	<b>Wydatki ogółem</b>	<b>77 720,49</b>	<b>202 460,70</b>	<b>88 001,87</b>	<b>90 283,52</b>	<b>66 955,04</b>	<b>66 884,96</b>	<b>592 306,58</b>
1.1	Wynagrodzenia	59 649,06	158 967,58	68 719,02	-	-	-	287 335,66
	w tym wynagrodzenia nauczycieli	48 869,73	152 153,18	68 719,02	-	-	-	269 741,93
1.2	Pochodne od wynagrodzeń (ZUS, FP)	10 659,43	29 528,20	12 483,11	-	-	-	52 670,74
	pochodne od wynagrodzeń nauczycieli (ZUS, FP)	8 539,12	28 330,27	12 483,11	-	-	-	49 352,50

1.3	Zakładowy Fundusz Świadczeń Socjalnych	5 760,00	5 760,00	5 760,00	-	-	-	17 280,00
1.4	Pozostałe wydatki (zakupy, usługi, telefony, delegacje, szkolenia)	1 652,00	8 204,92	1 039,74	-	-	-	10 896,66

Lp.	Dotacja na przedszkola niepubliczne za rok 2018	Niepubliczne Przedszkole "Słoneczko" w Somiance	Niepubliczne Przedszkole Twórcze "Pałacowe Skrzaty" w Kręgach	Niepubliczne Przedszkole w Jackowie Górnym	Ogółem
	Liczba dzieci I-VIII	74	22	15	111
	Liczba dzieci IX-XII	51	22	14	87
1	<b>Wydatki ogółem</b>	<b>365 685,27</b>	<b>130 531,26</b>	<b>109 835,01</b>	<b>606 051,54</b>

Wydatki na podręczniki zadania zlecone	SP w Somiance	SP im. gen. bryg. pil. S. Skalskiego w Woli Mystkowskiej	SP w Ulasku	SP im. por. pil. Stefana Okrzei w Kręgach	SP im. św. Stanisława Kostki w Jackowie Górnym	SP im. Kazimierzy Augustynowicz w Popowie Kościelnym	Ogółem
<b>Wydatki ogółem</b>	16 236,94	19 327,75	10 840,60	6 250,86	6 858,55	8 489,15	68 003,85

Lp.	Podsumowanie za 2018 rok	Dochody	Wydatki	Różnica
1.	Szkoły	6 178 590,90	6 245 030,62	-66 439,72
2.	Oddziały przedszkolne	151 890,30	592 306,58	-440 416,28
3.	Przedszkola	287 303,33	606 051,54	-318 748,21
4.	Stołówki szkolne	160 923,50	220 956,32	-60 032,82
5.	Podręczniki	68 683,89	68 683,89	-
6.	Dowóz uczniów	-	144 327,30	-144 327,30
7.	Projekt "Aktywna Tablica"	41 995,14	52 500,00	-10 504,86
8.	Projekt "Kompetencje kluczowe uczniów"	348 626,05	348 626,05	-

9.	Stypendia szkolne	-	10 416,00	-10 416,00
10.	Pokrycie kosztów uczęszczania do przedszkoli i oddziałów "0" na terenach innych gmin za dzieci z gminy Somianka	-	102 859,54	-102 859,54
11.	Inwestycja (odwierty geotechniczne dla potrzeb wykonania dokumentacji) SP w Ulasku	-	1 845,00	-1 845,00
	<b>Ogółem</b>	7 238 013,11	8 393 596,78	-1 155 583,67

### 6.3. WYDARZENIA KULTURALNE I SPORTOWE

#### **IMPREZY PLENEROWE**

- 11 czerwca – „Sportowy poniedziałek – mini olimpiada lekkoatletyczna dla przedszkolaków i klas I-III szkół podstawowych” – koszt 8.312,82zł. (m.in. zakup medali, nagród, poczęstunek). Środki współorganizatorów: Stowarzyszenie Społeczno-Kulturalne „Nasza Gmina Somianka” 7.929,92zł. (dofinansowanie - Samorząd Województwa Mazowieckiego w kwocie 5.839,92zł.);
- 17 czerwca - Piknik rodzinny „Ojczyzna twa - Niepodległa” i Gminny Bieg Niepodległości. Koszt – 15.065,43 zł (m.in. honorarium zespołu, scena i nagłośnienie, zakup medali, TOI TOI, woda, wynajem ławostółów);
- 26 sierpnia – Dożynki Powiatowo-Gminne. Koszt – 110.146,36zł. (m.in. honoraria artystów, scena i nagłośnienie, ochrona imprezy, ZAIKS, zaproszenia, plakaty, nagrody za wieńce dożynkowe, nagrody w konkursie na ciasto i nalewkę, wynajem namiotów i ławek). Środki współorganizatorów: Powiat wyszkowski – 50.000,00zł., Samorząd Województwa Mazowieckiego – 30.000,00zł. Środki pozyskane – 1.500,00zł, Środki własne – 28.646,36zł.

#### **UROCZYSTOŚCI PATRIOTYCZNE**

- 3 czerwca – „Historia Polski w nutach” – uroczysta Msza Św. za Ojczyznę i koncert pieśni patriotycznych w Sanktuarium Matki Bożej Popowskiej z udziałem pocztów sztandarowych straży pożarnych i szkół;
- 26 września - prelekcja na Uroczystej Sesji Rady Gminy z okazji 100 rocznicy odzyskania Niepodległości wg autorskiego tematu – „Etos walki i czynu nigdy nie wygaśły”. Koszt – 600,00zł. (m.in. honorarium prelegenta);

- 11 listopada - uroczystość z okazji 100-lecie Odzyskania przez Polskę Niepodległości. Występ artystyczny młodzieży ze Szkoły Podstawowej w Somiance i Ulasku. Koszt – 1.000,00zł (m.in. tort).

### **CYKLICZNE UROCZYSTOŚCI OKOLICZNOŚCIOWE**

- 10 marca – Gminny Dzień Kobiet. Koszt – 390,05 zł (m.in. upominki dla Kobiet, ciasto, kawa, herbata);
- 24 kwietnia – Spotkania z teatrem dla najmłodszych – Spotkanie z kulturą i tradycją Romów. Koszt – 500,00zł. (honorarium artystów);
- 22 maja - Spotkania z teatrem dla najmłodszych – Spektakl „Opowieści z teczki profesora Książeczki”. Koszt – 740,00zł. (honorarium artystów);
- 22 czerwca – Sobótka – impreza zasięgu gminnym dla mieszkańców;
- 14 października – „Promieniowanie Ojcostwa” – obchody Dnia Papieskiego. Występ artystyczny młodzieży ze Szkoły Podstawowej w Woli Mystkowskiej. Koszt – 300,00zł. (kremówki);
- 6 października – Sobota z ziemniakiem - impreza o zasięgu gminnym dla mieszkańców;
- 27 listopada - Spotkania z teatrem dla najmłodszych – Spektakl „Na misiowych urodzinach – najważniejsza jest rodzina”. Koszt – 740,00zł. (honorarium artystów);
- 24 listopada – Andrzejki – impreza o zasięgu gminnym dla mieszkańców;

### **KONKURSY**

- 14 lutego - eliminacje gminne Ogólnopolskiego Turnieju Wiedzy Pożarniczej „Młodzież Zapobiega Pożarom”. Uczestnicy przystąpili do rywalizacji w dwóch kategoriach: VI klasa i młodsi (13 osób) oraz VII klasa i oddziały gimnazjalne (16 osób). Turniej składał się z dwóch etapów: pisemnego, który pisali wszyscy uczestnicy oraz ustnego, do którego awansowało pięciu najlepszych uczestników testu pisemnego. Koszt – zakup nagród 522,83zł;
- kwiecień - Konkurs plastyczny „Niepodległa 1918-2018” (projekt plakatu i przypinki). Do konkursu zgłoszono w sumie 26 prac.

### **STAŁE ZAJĘCIA DLA DZIECI I MŁODZIEŻY**

- Zajęcia taneczne.
- Zajęcia kickboxingu.

- Zajęcia z piłki nożnej.
- Warsztaty techniczno-chemiczno-fizyczne.
- Warsztaty rękodzielnicze.

### **SPORT**

- 16 września – Turniej Piłki Nożnej o Puchar Wójta Gminy Somianka. Koszt – 7.940,00zł. Sfinansowano ze środków Stowarzyszenia Społeczno-Kulturalnego „Nasza Gmina Somianka” (dofinansowanie - Samorząd Województwa Mazowieckiego w kwocie 6.100,00 zł);
- 22 września – Rodzinny Rajd rowerowy szlakiem miejsc związanych z historią;
- 2 grudnia - Gwiazdkowy Turniej Tenisa Stołowego. Koszt – 7.999,71zł. Sfinansowano ze środków Stowarzyszenia Społeczno-Kulturalnego „Nasza Gmina Somianka” (dofinansowanie - Samorząd Województwa Mazowieckiego w kwocie 5.999,71zł.).

### ***Organizacja zawodów sportowych w Gminie Somianka w roku 2018:***

- 7 lutego - Turniej tenisa stołowego dla klas IV-VI szkół podstawowych oraz dla klas VII i VIII szkół podstawowych oraz III gimnazjalnych,
- 15 lutego - Piłka ręczna dziewcząt i chłopców dla klas IV-VI szkół podstawowych oraz dla klas VII i VIII szkół podstawowych oraz III gimnazjalnych,
- 14 maja – Ringo dziewcząt i chłopców dla klas IV-VI szkół podstawowych oraz dla klas VII i VIII szkół podstawowych oraz III gimnazjalnych,
- 18 września - Gminne biegi przełajowe szkół podstawowych i gimnazjalnych,
- 24 września - Piłka nożna dziewcząt i chłopców dla klas IV-VI szkół podstawowych oraz dla klas VII-VIII szkół podstawowych oraz III klas gimnazjalnych,
- 12 grudnia - Halowa piłka nożna dziewcząt i chłopców klas IV – VI szkół podstawowych oraz dla klas VII-VIII szkół podstawowych oraz III klas gimnazjalnych.

Koszt zawodów – 13.114,82zł. (w tym koszt dowozu uczniów na zawody powiatowe – 6.372,00zł., koszt medali, napoi, batonów – 1.174,94zł., koszt wyposażenia sportowego dla szkół – 2.685,09zł., koszt zawodów powiatowych – 2.882,79zł.).

### **WYPOCZYNEK ZORGANIZOWANY**

- Zimowisko w Zakopanem w terminie 18-27 stycznia 2018r. Koszt – 42.900,00zł. Środki współorganizatorów: Stowarzyszenie Społeczno-Kulturalne „Nasza Gmina Somianka” (dofinansowanie – Fundusz Składowy Ubezpieczenia Społecznego Rolników w kwocie



22.500,00zł., wpłaty od 39 uczestników i z innych źródeł w kwocie 17.400,00zł.) oraz Gminny Ośrodek Kultury w Somiance – 3.000,00zł. Poza zajęciami z profilaktyki uczestnicy brali udział w wyjazdach do takich miejsc jak baseny termalne, parki rozrywki oraz uczyli się jeździć na nartach pod kierunkiem instruktorów narciarskich.

- Półkolonie letnie w terminach: I Turnus – 9-13.07.2018r., II Turnus – 16-20.07-2018r., III Turnus – 23-27.07-2018r. organizowane na terenie Gminy Somianka. Uczestniczyło w każdym turnusie po 45 dzieci. Koszt turnusu – 32.400,00zł. (wpłaty od 135 uczestników w kwocie 18.900,00zł., środków przekazane z dotacji celowej na działalność w zakresie profilaktyki, uzależnień w kwocie 13.500,00zł). Poza zajęciami z profilaktyki uczestnicy brali udział w wyjazdach do takich miejsc jak baseny termalne, parki rozrywki.
- Kolonie letnie nad morzem w Smołdzińskim Lesie w terminie 27.07 – 06.08 2018r. Koszt – 54.000,00zł. Środki współorganizatorów: Stowarzyszenie Społeczno-Kulturalne „Nasza Gmina Somianka” 54.000,00 zł (dofinansowanie – Fundusz Składowy Ubezpieczenia Społecznego Rolników w kwocie 30.000,00 zł, wpłaty od 45 uczestników i z innych źródeł w kwocie 21.500,00zł.) oraz Gminny Ośrodek Kultury w Somiance – 2.500,00zł. Poza zajęciami z profilaktyki uczestnicy brali udział w wyjazdach do takich miejsc jak baseny termalne, parki rozrywki, miejsca historyczno-turystyczne oraz plażowanie.

#### 6.4. BIBLIOTEKA

**Biblioteka Publiczna w Somiance** czynna: poniedziałek - piątek od 8.00 do 17.00

**Filia Biblioteczna w Popowie Kościelnym** czynna: wtorek w godz. 13.00-19.00, środa w godz. 8.30 – 16.30, piątek w godz. 8.00 – 14.00

Księgozbiór w wol. - 13.819 egz.

Zakup nowych książek - 626 egz. za kwotę 12.863,00zł., w tym ze środków Ministerstwa Kultury i Dziedzictwa Narodowego - 239 egz. za kwotę 6.000,00zł.

#### WYDARZENIA

- Zajęcia w czasie ferii zimowych – gry planszowe, konkursy czytelnicze, wycieczki;

- 10 marca - spotkanie autorskie z pisarką Małgorzatą Rogalą. Koszt - 600,00zł. (honorarium autorskie);
- 16 marca - eliminacje gminne - Konkurs Recytatorski Warszawska Syrenka. Koszt – 862,23zł. (m.in. nagrody dla zwycięzców, poczęstunek);
- 17 maja - spotkanie autorskie z pisarką Barbarą Sitek-Wyrembek. Koszt: 560,00zł. (honorarium autorskie i książki);
- 8 czerwca – Noc Bibliotek 2018 „Rzeczpospolita Czyta!”;
- 9 listopada - spotkanie autorskie z pisarką Krystyną Mirek. Koszt – 1.100,00zł. (honorarium autorskie);
- Stałe zajęcia – lekcje biblioteczne, konkursy czytelnicze.

## 7. STAN MIENIA KOMUNALNEGO

### ***Budynki i budowle stanowiące własność Gminy Somianka:***

- 1) Somianka-Parcele 16B- siedziba Urzędu Gminy
- 2) Somianka-Parcele 21- budynek Gminnego Ośrodka Kultury
- 3) Somianka-Parcele 25B - Ośrodek Zdrowia
- 4) Somianka-Parcele 15 - Hala Targowa „Mój Rynek”
- 5) Somianka-Parcele 13A - budynek oczyszczalni ścieków
- 6) Somianka-Parcele 17 - remiza OSP
- 7) Somianka-Parcele 17 - garaż OSP
- 8) Somianka-Parcele 25C - budynek mieszkalny
- 9) Jackowo Dolne 25B - budynek” Rybackiego Centrum Rekreacyjno- Turystycznego”
- 10) Jackowo Górne 12 - budynek szkoły
- 11) Jackowo Górne 12 - budynek gospodarczy przy szkole
- 12) Kręgi 9 - budynek szkoły
- 13) Kręgi 7 – budynek „Centrum Rekreacyjno-Turystyczne w Kręgach”

- 14) Michalin 14a - budynek świetlicy
- 15) Nowe Wypychy 14a - budynek byłej szkoły
- 16) Nowe Wypychy 14a- budynek gospodarczy nr 1 przy byłej szkole
- 17) Nowe Wypychy 14a- budynek gospodarczy nr 2 przy byłej szkole
- 18) Ostrowy 22A- budynek świetlicy
- 19) Popowo Kościelne 47 - budynek po szkole
- 20) Popowo Kościelne 63 - Budynek Administracyjny
- 21) Skorki 12A - budynek świetlicy
- 22) Wielęcin 20A – budynek świetlicy
- 23) Wola Mystkowska 14 - Ośrodek Zdrowia
- 24) Wola Mystkowska 14 - budynek gospodarczy przy ośrodku zdrowia
- 25) Wola Mystkowska 17 - Hala Sportowa
- 26) Wola Mystkowska 5B - budynek warsztatowo-magazynowy
- 27) Wola Mystkowska 5B - garaż
- 28) Wola Mystkowska 5B- garaż i wiata.
- 29) Somianka 24B- Szkoła
- 30) Somianka 24B-hala sportowa
- 31) Stary Mystkówiec 40- Dwór
- 32) Stary Mystkówiec 40A- Spichlerz
- 33) Ulasek 28A – szkoła
- 34) Ulasek 28A- budynek mieszkalny
- 35) Wola Mystkowska 17- szkoła
- 36) Wola Mystkowska 17- budynek przy szkole
- 37) Wola Mystkowska 6- „lamus”
- 38) Wólka Somiankowska 35- świetlica
- 39) Budynek SUW Celinowo

- 40) Budynek SUW Stare Wypychy
- 41) Budynek SUW Somianka -Parcele

## 8. POMOC SPOŁECZNA

### 8.1. BUDŻET GMINNEGO OŚRODKA POMOCY SPOŁECZNEJ I STRUKTURA WYDATKÓW

Budżet Gminnego Ośrodka Pomocy Społecznej wraz ze stypendiami szkolnymi w 2018r. wyniósł ogółem **8.606.398,78 zł**.

Tabela nr 1. Struktura wydatków w działach i rozdziałach. Zadania własne - 2018 rok.

Dział	Rozdział	Nazwa	Plan	Wykonanie	%
852	85202	Zakup usług od innych jednostek (Domy Pomocy Społecznej)	82.700,00	82.695,30	99,99
	85205	Przemoc w rodzinie	700,00	0,00	0,00
	85213	Składki na ubezpieczenie zdrowotne z pomocy społecznej	11.180	10.678,17	95,51
	85214	Zasiłki i pomoc w naturze	53.763	42.868,07	79,74
	85216	Zasiłki stałe – świadczenia społeczne	123.680,00	118.680,00	95,96
	85219	Gminny Ośrodek Pomocy Społecznej – utrzymanie jednostki	519.156,00	515.015,10	99,20
	85228	Usługi opiekuńcze	12.000,00	11.520,00	96,00
	85230	Pozostała działalność (Program wieloletni „Pomoc państwa w zakresie dożywiania” na lata 2014-2020)	120.500,00	116.596,37	96,76
854	85415	Pomoc materialna dla uczniów	21.255,00	21.255,00	100,00
855	85504	Asystent rodziny	13.400,00	0,00	0,00
	85508	Rodziny zastępcze	12.370,00	12.369,44	100,00

Źródło: Sprawozdanie finansowe Gminnego Ośrodka Pomocy Społecznej za 2018 r.

Tabela nr 2. Struktura wydatków w działach i rozdziałach. Zadania zlecone – dotacja (2018r.)

Dział	Rozdział	Nazwa	Plan	Wykonanie	%
852	85213	Składki na ubezpieczenie zdrowotne	15.450,00	14.549,22	94,17
855	85501	Świadczenia wychowawcze (wraz z kosztami obsługi)	4.835.601,00	4.834.910,40	99,99
	85502	Świadczenia rodzinne, świadczenia z funduszu alimentacyjnego oraz składki na ubezpieczenie społeczne (wraz z kosztami obsługi)	2.594.725,00	2.583.501,84	99,57
	85503	Karta Dużej Rodziny	249,00	178,86	71,83
	85504	Program „Dobry start” (wraz z kosztami obsługi)	235.291,00	235.290,00	100,00

Źródło: Sprawozdanie finansowe Gminnego Ośrodka Pomocy Społecznej za 2018 r.

### **Dane statystyczne**

W 2018 r. świadczeniami z pomocy społecznej bez względu na ich rodzaj, formę, liczbę oraz źródło finansowania objęto 116 rodzin (o łącznej liczbie 543 osoby w tych rodzinach) - wielkości te nie uwzględniają rodzin otrzymujących świadczenia niewymagające wydania decyzji administracyjnej.

Na świadczenia z zakresu zadań własnych o charakterze obowiązkowym, jak i nieobowiązkowym wydano 231 decyzji administracyjnych (przynające świadczenia z pomocy społecznej).

## 8.2. POWODY PRYZNANIA POMOCY ORAZ REALIZACJA ZADAŃ WŁASNYCH I ZLECONYCH

Tabela nr 3. Powody przyznania pomocy w 2018 roku.

<b>Powody przyznanej pomocy</b>	<b>2018</b>
Ubóstwo	74
Sieroctwo	0
Bezdomność	0
Potrzeba ochrony macierzyństwa (w tym wielodzietność)	47
Bezrobocie	25
Niepełnosprawność	44
Długotrwała lub ciężka choroba	34
Bezradność w sprawach opiekuńczo – wychowawczych i prowadzenia gospodarstwa domowego, w tym: - rodziny niepełne (13 rodzin) - rodziny wielodzietne (9 rodzin)	55
Przemoc w rodzinie	2
Potrzeba ochrony ofiar handlu ludźmi	0
Alkoholizm	12
Narkomania	0
Trudności w przystosowaniu do życia po zwolnieniu z zakładu karnego	0
Trudności w integracji osób, które otrzymały status uchodźcy, ochronę uzupełniającą lub zezwolenie na pobyt czasowy	0
Zdarzenie losowe	3

Sytuacja kryzysowa	0
Klęska żywiołowa lub ekologiczna	0

*Źródło: Sprawozdanie roczne z udzielonych świadczeń pomocy społecznej – pieniężnych, w naturze i usługach za I-XII 2018 r.*

Należy zaznaczyć, że w większości przypadków podstawą do udzielenia pomocy było równocześnie kilka przesłanek.

Tabela nr 4. Pomoc finansowa w ramach zadań własnych w 2018 roku.

Forma pomocy	Liczba świadczeniobiorców	Liczba świadczeń	Kwota świadczeń	Liczba rodzin
Zasiłek stały (dotacja)	24	227	118.680,00	24
Zasiłek okresowy, w tym				
- środki własne (712 zł)	11	43	13.930,50	11
- dotacja (33863,36 zł)				
Schronienie	0	0	0	0
Program „Pomoc państwa w zakresie dożywiania”	194	22.703	116.596,37	x
Usługi opiekuńcze – ogółem	1	720	11.520	1
Sprawienie pogrzebu	0	0	0	0
Inne zasiłki celowe i w naturze ogółem	28	46	28.937,57	28

*Źródło: Sprawozdanie finansowe Gminnego Ośrodka Pomocy Społecznej za 2018 r.*



### **Prawo do świadczeń opieki zdrowotnej**

Do zadań zleconych gminy na podst. art. 7 ust. 2 ustawy z dnia 27 sierpnia 2004r. o świadczeniach opieki zdrowotnej finansowanej ze środków publicznych należy wydanie decyzji potwierdzających prawo do świadczeń zdrowotnych dla świadczeniobiorców innych niż ubezpieczeni spełniający kryterium dochodowe o którym mowa w art. 8 ustawy o pomocy społecznej.

W celu ustalenia sytuacji dochodowej i majątkowej świadczeniobiorcy, przeprowadza się rodzinny wywiad środowiskowy na zasadach i w trybie określonych w przepisach o pomocy społecznej. W roku 2018 w oparciu o wywiad środowiskowy Wójt Gminy Somianka wydał 5 decyzji potwierdzających prawo do nieodpłatnego korzystania ze świadczeń z opieki zdrowotnej.

### **Pieczna zastępcza – Rodziny zastępcze**

Od 1 stycznia 2012 obowiązuje ustawa z dnia 9 czerwca 2011r. o wspieraniu rodziny i systemie pieczy zastępczej, która porządkuje i reguluje kwestie związane z pomocą dziecku i rodzinie przez państwo i samorządy. System ten ma za zadanie wzmocnić wsparcie dysfunkcyjnej rodziny biologicznej dziecka, przeżywającej trudności w wypełnieniu funkcji opiekuńczo-wychowawczych, a w konsekwencji w przyszłości ograniczyć liczbę dzieci umieszczanych w placówkach opiekuńczo – wychowawczych oraz rodzinach zastępczych. W/w ustawa określa, że co do zasady finansowania pobytu dzieci w pieczy zastępczej należy do obowiązku powiatu. Jednakże gmina właściwa ze względu na miejsce zamieszkania dziecka przed umieszczeniem go po raz pierwszy w pieczy zastępczej współfinansuje pobyt tego dziecka w pieczy zastępczej,

- 1) 10% w pierwszym roku pobytu dziecka w pieczy zastępczej
- 2) 30% w drugim roku pobytu w pieczy zastępczej
- 3) 50% w trzecim roku pobytu dziecka w pieczy zastępczej.

Zgodnie z decyzjami Powiatowego Centrum Pomocy Rodzinie w Wyszkowie, Gmina Somianka ponosi koszty utrzymania 3 dzieci w rodzinach zastępczych. W roku 2018 koszt ten wynosił: 12.369,44zł.

### **Pomoc materialna o charakterze socjalnym dla uczniów**

Gmina realizuje zadania w zakresie pomocy materialnej o charakterze socjalnym, udzielanej uczniom w formie stypendiów i zasiłków szkolnych. Celem pomocy jest zmniejszenie różnic w dostępie do edukacji, wynikających z trudnej sytuacji materialnej uczniów. Świadczenia przyznawane są na całkowite lub częściowe pokrycie kosztów udziału w zajęciach

edukacyjnych, realizowanych w szkole albo poza nią, bądź jako pomoc rzeczowa np. na zakup podręczników, przyborów szkolnych.

Do ubiegania się o stypendium szkolne uprawnieni są uczniowie znajdujący się w trudnej sytuacji materialnej wynikającej z niskich dochodów na osobę w rodzinie, w szczególności gdy w rodzinie występuje: bezrobocie, niepełnosprawność, ciężka lub długotrwała choroba, wielodzietność, brak umiejętności wypełniania funkcji opiekuńczo-wychowawczych, alkoholizm lub narkomania, a także gdy rodzina jest niepełna lub wystąpiło zdarzenie losowe.

Tabela nr 5. Stypendia – dane statystyczne za rok 2018

Wydatkowana dotacja na wypłatę stypendiów i zasiłków szkolnych	21.255,00 zł
Udział środków własnych w realizacji wypłaty stypendiów i zasiłków szkolnych	4.282,00 zł
Liczba uczniów, którym przyznano stypendia szkolne	61
Łączna kwota wypłaconych stypendiów szkolnych	19.705,14 zł
Liczba uczniów, którym przyznano zasiłki szkolne	4
Łączna kwota wypłaconych zasiłków szkolnych	1.549,86 zł

Źródło: Sprawozdanie Gminnego Ośrodka Pomocy Społecznej za 2018 r.

## **FEAD**

Stowarzyszenie „Nasza Gmina Somianka” w ubiegłym roku realizowało program FEAD – Europejski Program Pomocy Najbardziej Potrzebującym. Podstawą jego realizacji jest Rozporządzenie Komisji Europejskiej zezwalające na bezpłatne przekazywanie osobom najuboższym żywności pochodzącej z rezerw UE przez akredytowane organizacje charytatywne. Pomocą żywnościową były objęte osoby i rodziny znajdujące się w trudnej sytuacji życiowej, których dochód nie przekracza kryterium dochodowego określonego w Wytycznych Instytucji Zarządzającej. GOPS kwalifikował osoby potrzebujące

pomocy poprzez wydawanie skierowań, których w ramach Podprogramu w 2018 roku wydano 68 dla 199 osób.

### **Karta Dużej Rodziny**

GOPS jest realizatorem rządowego programu dla rodzin wielodzietnych Karta Dużej Rodziny, którego celem jest promowanie modelu rodziny wielodzietnej i jej pozytywnego wizerunku oraz wzmacnianie i wspieranie rodziny wielodzietnej a także zwiększanie szans rozwojowych i życiowych dzieci i młodzieży z rodzin wielodzietnych. W 2018 roku:

- wpłynęło 18 wniosków o przyznanie KDR,
- przyznano 69 KDR,
- wydano 88 KDR,
- koszt realizacji zadania wyniósł 178,86 zł .

### **Świadczenia rodzinne**

W 2018 roku 339 rodziny pobierało świadczenia rodzinne, z tego 309 rodzin pobierało zasiłek rodzinny i dodatki w tym: 80 rodzin pobierało zasiłek rodzinny na jedno dziecko, 150 na dwoje dzieci i 64 na troje dzieci, 15 rodzin pobierały zasiłki rodzinne na 4 i więcej dzieci. Od 2016 r. została wprowadzona tak zwana „zł za zł” w ramach tego sposobu naliczania zasiłku rodzinnego przy przekroczeniu kryterium dochodowego w ubiegłym roku wypłacono 1168 świadczeń na kwotę **53.346,90 zł**. Od 3 lat wypłacane jest świadczenie rodzicielskie, to forma wsparcia rodzin w przypadku braku możliwości uzyskania przez matkę zasiłku macierzyńskiego. W ubiegłym roku złożono 18 wniosków o świadczenie rodzicielskie, na realizację tego świadczenia wydatkowano kwotę **138.392,00 zł**.

Wypłacono 69 jednorazowych zapomóg z tytułu urodzenia dziecka na łączną kwotę **69.000,00 zł**.

31 osób pobierało świadczenie pielęgnacyjne w związku z opieką nad niepełnosprawnym dzieckiem, do końca 2018 r. wysokość tego świadczenia wynosiła po 1.477 zł miesięcznie. łączna kwota tych świadczeń to **551.342,00 zł**. W kwietniu 2014 r. weszła w życie ustawa określająca warunki nabywania oraz zasady ustalania i wypłacania zasiłków dla opiekunów. Takich świadczeń wypłacono na kwotę **21.418,00 zł** dla 5 osób. Od 01.11.2018r. wysokość tego świadczenia wzrosła z kwoty 520 zł do 620 zł miesięcznie. Świadczeniem o podobnym charakterze jest specjalny zasiłek opiekuńczy, w ubiegłym roku korzystało z tego świadczenia 10 osób na kwotę **87.646,00 zł**. Od świadczenia pielęgnacyjnego, zasiłku dla opiekuna i specjalnego zasiłku opiekuńczego w określonej sytuacji odprowadzana jest składka na ubezpieczenie społeczne. W ubiegłym roku 36 osób miało opłaconą składkę na ubezpieczenie emerytalne i rentowe, z tego 11 osób do KRUS, a pozostałe 25 osób do ZUS

na łączną kwotę **90.937,00 zł**. 19 osób było zgłoszonych do ubezpieczenia zdrowotnego i z tego tytułu opłacono składki na kwotę **15.990,00 zł**.

123 osoby pobierały zasiłki pielęgnacyjne w kwocie po 153 zł miesięcznie (a od 1 listopada 2018r. po 184,42 zł miesięcznie) na łączną kwotę **210.336,00 zł**.

W celu realizacji świadczeń rodzinnych przyjęto 628 wniosków, wydano 822 decyzje, z tego 21 dotyczących zwrotu nienależnie pobranych świadczeń rodzinnych na kwotę **4.299,64 zł**.

Od 01.01.2017r. weszła w życie ustawa z dnia 4 listopada 2016r. o wsparciu kobiet w ciąży i ich rodzin „Za życiem”, która określa uprawnienia kobiet w ciąży i ich rodzin do wsparcia w zakresie dostępu do świadczeń opieki zdrowotnej oraz instrumentów polityki na rzecz rodziny. Ustawa zakłada możliwość uzyskania jednorazowego świadczenia z tytułu urodzenia się żywego dziecka w wysokości 4000 zł bez względu na dochód. W 2018r. wypłacono 1 takie świadczenie na kwotę 4.000,00 zł.

Realizacja świadczeń rodzinnych i świadczeń z funduszu alimentacyjnego wraz z kosztami obsługi, na koniec 2018 r. zamknęła się kwotą **2.583.501,84 zł**.

### **Fundusz alimentacyjny**

Realizacja zadania w 2018 r.:

- 1) Wydatki na wypłaty świadczeń z funduszu alimentacyjnego **164.050,00 zł** (w 2017r. było 423.292,00 zł, a w 2016 r. było 451.599,00 zł).
- 2) Liczba wydanych decyzji **44**.
- 3) Liczba rodzin pobierających świadczenie z funduszu alimentacyjnego – **29** rodzin miesięcznie.
- 4) Liczba osób uprawnionych w rodzinie – **35** osób.
- 5) Liczba dłużników alimentacyjnych w gminie – **20** (dłużników alimentacyjnych).

Tabela nr 6. Liczba działań podejmowanych wobec dłużników alimentacyjnych w 2018 r.

<b>Lp.</b>	<b>Wyszczególnienie</b>	<b>Liczba działań</b>
1.	Przekazanie komornikowi sądowemu informacji mających wpływ na egzekucję zasądzonych świadczeń alimentacyjnych, pochodzących z wywiadu alimentacyjnego oraz oświadczenia majątkowego	<b>15</b>
2.	Zobowiązanie dłużnika alimentacyjnego do zarejestrowania się w urzędzie pracy jako bezrobotny albo poszukujący pracy	<b>11</b>

3.	Zwrócenie się z wnioskiem do starosty o podjęcie działań zmierzających do aktywizacji zawodowej dłużnika alimentacyjnego	4
4.	Złożenie wniosku o ściganie za przestępstwa określone w art. 209 § 1 Kodeksu karnego	9
5.	Skierowanie wniosku o zatrzymanie prawa jazdy dłużnika alimentacyjnego	0
6.	Wszczęcie postępowania dotyczącego uznania dłużnika alimentacyjnego za uchylającego się od zobowiązań alimentacyjnych	2
7.	Wydanie decyzji o uznaniu dłużnika alimentacyjnego za uchylającego się od zobowiązań alimentacyjnych	1

Źródło: Sprawozdanie Gminnego Ośrodka Pomocy Społecznej za 2018r.

Kwoty zwrócone przez dłużników alimentacyjnych z tytułu wypłaconych świadczeń z funduszu alimentacyjnego 61.998,24 (w 2017r. było 30.704,13 zł).

Dochody własne gmin z tytułu świadczeń z funduszu alimentacyjnego zwróconych przez dłużników alimentacyjnych 14.898,72 zł (2017r. – 5.187,16 zł).

### **Świadczenie wychowawcze**

Program „Rodzina 500 +” wszedł w życie z dniem 1 kwietnia 2016 r. Podstawę prawną systemu świadczeń wychowawczych stanowi ustawa z dnia 11 lutego 2016 r. Celem świadczenia wychowawczego jest częściowe pokrycie wydatków związanych z wychowywaniem dziecka, w tym z opieką nad nim i zaspokojeniem jego potrzeb życiowych.

Organ właściwy realizuje zadania z zakresu świadczenia wychowawczego jako zadania zlecone z zakresu administracji rządowej.

Świadczenie wychowawcze otrzymują rodzice, opiekunowie prawni lub opiekunowie faktyczni dziecka i wynosi ono 500 zł miesięcznie. Świadczenie przysługuje do ukończenia przez dziecko 18 roku życia. Na drugie i kolejne dziecko świadczenie wychowawcze przyznawane jest niezależnie od wysokości dochodu rodziny. Na pierwsze lub jedyne dziecko rodzice otrzymują świadczenie po spełnieniu kryterium dochodowego, które wynosi: 800zł netto na osobę w rodzinie lub 1.200 zł, jeśli w rodzinie jest wychowywane dziecko niepełnosprawne.

Tabela nr 7. „Rodzina 500 plus” w liczbach w gminie Somianka w 2018r.

Wyszczególnienie	Ilość
Złożone wnioski, w tym:	588
• w formie papierowej	556
• w innej formie	32
Wydane decyzje	629
Liczba rodzin, którym przyznano świadczenie	479
Liczba wypłaconych świadczeń	9.554
Kwota wypłaconych świadczeń	4.764.876,40 zł

Źródło: Sprawozdanie Gminnego Ośrodka Pomocy Społecznej za 2018r.

W 2018r. Gmina Somianka na realizację zadania otrzymała dotację w kwocie 4.834.910,40zł. (w tym m.in. na: świadczenia wychowawcze, wynagrodzenia osobowe, materiały biurowe, licencje za oprogramowanie, prowizje bankowe).

### **Świadczenia „Dobry start”**

Nowy rządowy program „Dobry start” został wprowadzony 1 czerwca 2018 roku na mocy Rozporządzenia Rady Ministrów z dnia 30 maja 2018 r. w sprawie szczegółowych warunków realizacji rządowego programu „Dobry start”.

Świadczenie „Dobry Start” przysługuje raz w roku na rozpoczynające rok szkolny dzieci do ukończenia 20 roku życia. Dzieci niepełnosprawne uczące się w szkole otrzymują je do ukończenia przez nie 24 roku życia.

W 2018 roku o świadczenie mogli się ubiegać: matka lub ojciec dziecka, opiekun prawny lub opiekun faktyczny dziecka, a w przypadku dzieci przebywających w pieczy zastępczej – rodzic zastępczy, osoba prowadząca rodzinny dom dziecka lub dyrektor placówki opiekuńczo-wychowawczej.

Wnioski o świadczenie były przyjmowane i realizowane przez Gminny Ośrodek Pomocy Społecznej w Somiance od dnia 1 lipca 2018r. online przez stronę Ministerstwa Rodziny [empatia.mrpips.gov.pl](http://empatia.mrpips.gov.pl) oraz przez bankowość elektroniczną, a od 1 sierpnia drogą tradycyjną (papierową) w Ośrodku. Wniosek można było złożyć w nieprzekraczalnym terminie do 30 listopada 2018r.

Realizacja programu w Gminie Somianka przebiegła następująco:

- wydatki poniesione na wypłatę świadczenia – 227.700,00zł.,
- liczba wniosków złożonych – 497,
- liczba świadczeń przyznanych – 762,
- liczba świadczeń wypłaconych – 759
- ogółem wydatki – 235.290,00 zł .

## 9. TURYSTYKA I ZABYTKI

Turystyka w gminie Somianka rozwija się głównie wzdłuż rzeki Bug i Puszczy Białej. Najwięcej działek letniskowych znajduje się w miejscowościach: Popowo-Letnisko, Popowo- Parcele, Huta Podgórna, Janki, Jackowo Dolne oraz Barcice. Na szczególną uwagę zasługuje miejscowość Popowo-Letnisko, która jest położona w widłach rzeki Bug i Narwi. Mieszkańcy cenią sobie szczególnie możliwość organizowania wycieczek pieszych i rowerowych do niezwykłych miejsc nad pobliskimi rzekami.

Przez teren gminy przebiegają następujące trasy i szlaki turystyczne:

- szlaki rowerowe:

1. czerwony (szlak główny) -18 km: Kręgi - Michalin - Somianka - Somianka-Parcele - Jasieniec - Barcice - Kępa Barcicka - Lasy Państwowe Somianka;

2. zielony (szlak leśny) - 15 km: Lasy Państwowe Somianka - Somianka - Somianka-Parcele - Jasieniec - Lasy Państwowe Somianka;

3. niebieski (szlak ptasi) - 30 km: Somianka-Parcele - Stare Płudy - Wielęcín - Huta Podgórna - Popowo-Parcele - Popowo Kościelne - Janki - Jackowo Dolne - Barcice - Somianka-Parcele;

4. żółty (szlak polny) - 32 km: Somianka – Stare Płudy - Suwin - Ulasek - Zdziebórz-Skorki - Stare Wypychy - Stary Mystkówiec - Wielątki Rosochate - Wola Mystkowska - Stare Kozłowo - Ostrowy - Wólka Somiankowska - Kręgi - Michalin – Somianka;

- szlaki piesze:

1. czarny - 15 km: Janki - Jackowo Górne - Barcice - Jasieniec - Somianka-Parcele - Somianka - Michalin - Kręgi;

2. niebieski -15 km: Wielęcín - Huta Podgórna - Popowo-Parcele - Popowo Kościelne - Janki - Jackowo Dolne - Barcice - Kępa Barcicka - Lasy Państwowe Somianka;

- szlaki konne:

1. zielony - 17 km: Popowo-Parcele - Popowo Kościelne - Janki - Jackowo Górne - Barcice - Kępa Barcicka - Lasy Państwowe Somianka.

W Gminnej Ewidencji Zabytków w 2018 roku wpisanych było 45 zabytków z czego 25 obiektów wpisanych do wojewódzkiego rejestru zabytków. Zabytki na obszarze gminy Somianka to głównie parki dworskie, cmentarze, kościoły, kapliczki przydrożne i domy drewniane z I połowy XX w.

### **Zabytki architektury i budownictwa w gminie Somianka**

#### **Zestawienie zabytków wpisanych do rejestru zabytków Wojewódzkiego Konserwatora Zabytków:**

<b>Lp.</b>	<b>Miejscowość</b>	<b>Obiekt, czas powstania</b>	<b>Uwagi</b>
1.	Barcice	kościół filialny, 1768 r.	rej. zabytków A-425, 12.04.1962
2.		dzwonnica, 1768 r.	
3.		cmentarz przykościelny w granicach ogrodzenia kościoła i otoczenie	rej. zabytków A-1013
4.		cmentarz parafialny rzymsko – katolicki i starodrzew	rej. zabytków A-549, 13.01.1986 i A-257 (rej. d. woj. ostrołęckiego,
5.		nagrobek Wiktora Depelewskiego	
6.	Janki 22	dwór, II poł. XIX w.	rej. zabytków A-579, 08.07.1986
7.		park dworski, II poł. XIX w.	
8.	Kręgi	dwór klasycystyczny (obecnie szkoła podstawowa), I poł. XIX w.	rej. zabytków A-420, 05.04.1962
9.		park dworski	rej. zabytków A-420, 05.04.1962 i 10.12.1978



10.	Stary Mystkowiec	park dworski	rej. zabytków A-578, 08.07.1986
11.		dwór	
12.		dworek	
13.		czworak	
14.		spichlerz	
15.	Popowo Kościelne	kościół parafialny, 1904 r.	rej. zabytków A-476, 07.07.1981
16.		zabudowania plebani, 1838 r.	rej. zabytków A-619, 04.11.1997
17.		cmentarz parafialny, rzymskokatolicki	rej. zabytków A-553, 30.01.1986
18.		kaplica grobowa rodziny Skarzyńskich	
19.		kirkut	rej. zabytków A-575,
20.	Popowo-Parcele	dwór, XVIII w. (obecnie Ośrodek Szkolenia Służby Więziennej), 1813r.	rej. zabytków A-391, 18.11.1959
21.		park dworski, II ćw. XIX w.	rej. zabytków A-391, 10.12.1978
22.	Skorki	park dworski, XIX w.	rej. zabytków A-515, 27.01.1984
23.	Somianka	dwór z otoczeniem, 1833 r.	rej. zabytków A-609, 15.06.1993 i A-823,
24.		oficyna dworska, 1923 r.	rej. zabytków A-610, 15.06.1993
25.	Suwin 33	wiatrak drewniany, obecnie elektryczny, II	rej. zabytków A-460, 12.12.1981

Źródło: opracowanie własne na podstawie Gminnej Ewidencji Zabytków

### Zestawienie zabytków wpisanych do gminnej ewidencji zabytków

Lp.	Miejscowość	Obiekt, czas powstania
1.	Barcice 41	dom drewniany, 1918 r.
2.	Barcice	kapliczka murowana, 1932 r.
3.		kapliczka murowana, 1933 r.
4.		kapliczka drewniana, XVIII r.
5.	Janki 18	dom drewniany, 1933 r.
6.	Janki	młynarzówna, 1920 r.

7.	Janki	młyn, lata 20-te XX w.
8.	Ostrowy	kapliczka murowana, ok. 1903 r.
9.	Stare Płudy	kapliczka murowano – drewniana, 1928 r.
10.	Popowo Kościelne 43	dom drewniany, 1913 r.
11.	Somianka 45	dom drewniany, 1935 r.
12.	Suwin	krzyż kuty, na postumencie z piaskowca i kamienia, 1888 r.
13.	Ulasek 5	dom drewniany, 1912 r.
14.	Ulasek 5	kapliczka, 1939 r.
15.	Ulasek 42	dom drewniany, ok. 1938 r.
16.	Wola Mystkowska	kościół parafialny
17.		cmentarz parafialny, rzymskokatolicki
18.	Wypychy Nowe	wiatrak, 1880 r.
19.	Zdziebórz 19	kapliczka murowana, 1920 r.
20.	Zdziebórz 19	dom drewniany, XIX w.

Źródło: opracowanie własne na podstawie Gminnej Ewidencji Zabytków

## 10. SŁABE I MOCNE STRONY GMINY ORAZ SZANSE I ZAGROŻENIA

Mocne strony	Słabe strony
<ul style="list-style-type: none"> <li>- wzrost liczby ludności,</li> <li>- warunki przyrodnicze sprzyjające rozwojowi turystyki: położenie w obrębie Zielonych Płuc Polski; rozległe kompleksy leśne, dolina rzeki Bug, występowanie obszarów chronionych;</li> <li>- wzrost liczby podmiotów gospodarczych;</li> <li>- spadek poziomu bezrobocia na terenie Gminy;</li> <li>- występowanie obiektów zabytkowych na terenie Gminy,</li> </ul>	<ul style="list-style-type: none"> <li>- brak miejscowych planów zagospodarowania przestrzennego wyznaczających tereny inwestycyjne i tereny pod budownictwo mieszkaniowe,</li> <li>- mała ilość klubów sportowych, stowarzyszeń i organizacji działających w zakresie sportu i kultury,</li> <li>- słabo rozwinięta oferta inwestycyjna dla przedsiębiorców,</li> <li>- niewielka różnorodność gospodarcza,</li> <li>- brak perspektyw dla młodych osób,</li> </ul>

<ul style="list-style-type: none"> <li>- dobrze funkcjonująca baza i oferta edukacyjna (w tym zapewnienie dostępu do oddziałów przedszkolnych, szkół podstawowych),</li> <li>- infrastruktura kulturalna oparta o działalność Gminnego Ośrodka Kultury i świetlic wiejskich,</li> <li>- dobry poziom bezpieczeństwa publicznego i przeciwpożarowego (Policja, OSP),</li> <li>- wzrost zainteresowania OZE,</li> <li>- zapewniony dostęp do podstawowej opieki zdrowotnej.</li> </ul>	<ul style="list-style-type: none"> <li>- niewystarczające wykorzystanie znajdujących się na terenie gminy dóbr dziedzictwa kulturowego,</li> <li>- niewystarczający poziom świadomości ekologicznej mieszkańców gminy,</li> <li>- brak „tradycji” turystycznej na wsi,</li> <li>- niewystarczająco rozbudowana sieć kanalizacyjna i system przydomowych oczyszczalni ścieków,</li> <li>- niewystarczająca długość chodników i ścieżek rowerowych,</li> <li>- niezadawalający stan niektórych dróg gminnych,</li> <li>- słabo rozwinięta sieć usług agroturystycznych.</li> </ul>
--	--

<b>Szanse</b>	<b>Zagrożenia</b>
<ul style="list-style-type: none"> <li>- atrakcyjne położenie geograficzne Gminy:</li> <li>- dogodne położenie Gminy przy drodze krajowej, wojewódzkiej, powiatowej, które zapewniają dogodne połączenie z pobliskimi ośrodkami miejskimi i z układem komunikacyjnym wyższej kategorii,</li> <li>- prognozowany wzrost liczby ludności,</li> <li>- stosunkowo duże walory środowiska przyrodniczego związane z kompleksami leśnymi oraz doliną rzeki Bug,</li> <li>- wzrost zainteresowania aktywnym wypoczynkiem wśród mieszkańców Gminy,</li> </ul>	<ul style="list-style-type: none"> <li>- zmienny przyrost naturalny i zróżnicowane saldo migracji w większości analizowanych lat,</li> <li>- emigracja młodych i wykształconych osób,</li> <li>- niski poziom patriotyzmu lokalnego i ogólnokrajowego (w wymiarze ekonomicznym).</li> </ul>

<ul style="list-style-type: none"><li>- dostępność zewnętrznych źródeł finansowania, w tym m.in. perspektywa finansowa Unii Europejskiej,</li><li>- różnicowanie działalności rolniczej w zależności od warunków naturalnych i ekonomicznych,</li><li>- zainteresowanie zdrowym stylem życia, w tym zmiana przyzwyczajeń żywieniowych (powstanie rynku zbytu dla produkowanej na terenie gminy zdrowej, naturalnej żywności),</li><li>- nowe technologie energetyczne, bazujące na odnawialnych źródłach energii.</li></ul>	
---	--