

Załącznik do Uchwały nr LII/282/10

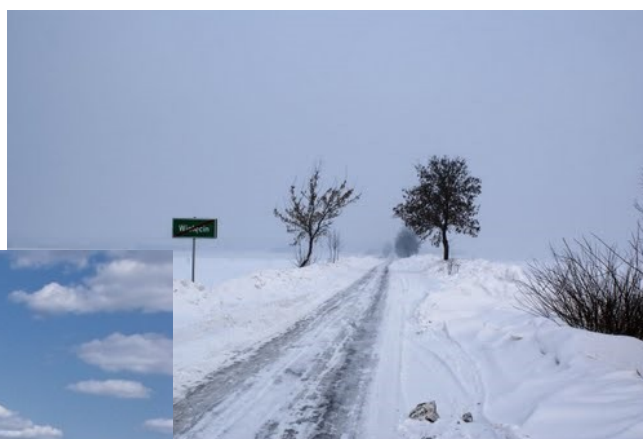
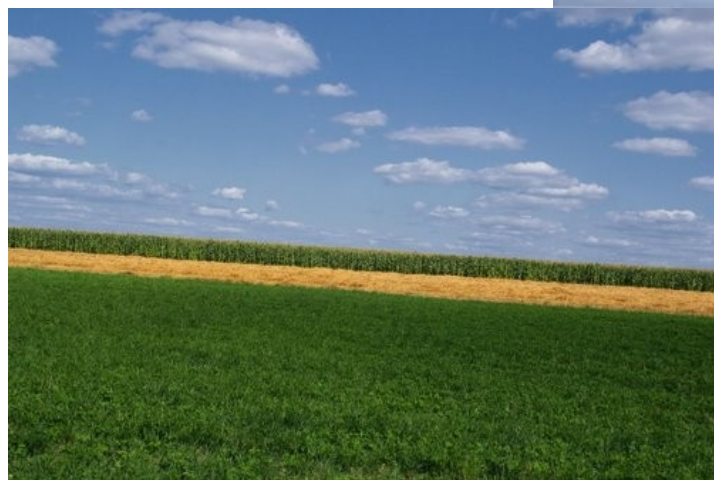
Rady Gminy Somianka

z dnia 10 listopada 2010 r.

# PLAN ODNOWY MIEJSCOWOŚCI

## WIELECIN

2010 – 2017



*Opracowanie: mieszkańcy Wielecina  
w województwie mazowieckim*

*Współpraca:*

*Urząd Gminy Somianka*

Wielęcín, listopad 2010

## SPIS TREŚCI

WSTĘP.....	3
<b><u>1. CHARAKTERYSTYKA MIEJSCOWOŚCI, W KTÓREJ BĘDZIE REALIZOWANA OPERACJA.....</u></b>	<b><u>3</u></b>
<b><u>PRIORYTET III - AKCJE AKTYWIZUJĄCE SPOŁECZNOŚĆ LOKALNĄ.....</u></b>	<b><u>18</u></b>
<b><u>5. Opis i charakterystyka obszarów o szczególnym znaczeniu dla zaspokojenia potrzeb mieszkańców, sprzyjających nawiązywaniu kontaktów społecznych, ze względu na ich położenie oraz cechy funkcjonalno – przestrzenne. ....</u></b>	<b><u>20</u></b>
<b><u>6. WDRAŻANIE I MONITORING PLANU.....</u></b>	<b><u>21</u></b>

## WSTĘP

Plan Odnowy Miejscowości Wielęcín jest dokumentem określającym strategię rozwoju miejscowości na lata 2010-17. Jego celem jest zapewnienie zrównoważonego i trwałego rozwoju miejscowości jako miejsca zamieszkania i zaplanowanie oraz przeprowadzenie tego w sposób zgodny z oczekiwaniami mieszkańców.

Plan zawiera charakterystykę miejscowości, jej historię, a także poddaje analizie zasoby miejscowości, które mogą zostać wykorzystane w celu jej odnowy. Dokument zawiera również analizę SWOT obrazującą mocne i słabe strony miejscowości oraz stojące przed nią szanse i zagrożenie płynące z otoczenia. Przedstawione zostały również planowane kierunki rozwoju, a także zadania, których realizacja pozwoli na osiągnięcie założonych celów, wraz z szacunkowym kosztorysem i harmonogramem. Plan Odnowy Miejscowości Wielęcín ma się przyczynić przede wszystkim do aktywizacji mieszkańców oraz poprawy standardu ich życia, a w konsekwencji do podniesienia atrakcyjności całej miejscowości.

Niniejszy plan jest dokumentem otwartym mogącym podlegać aktualizacji w zależności od zmieniających się uwarunkowań ekonomiczno-społecznych oraz oczekiwań mieszkańców.

## **1. CHARAKTERYSTYKA MIEJSCOWOŚCI, W KTÓREJ BĘDZIE REALIZOWANA OPERACJA**

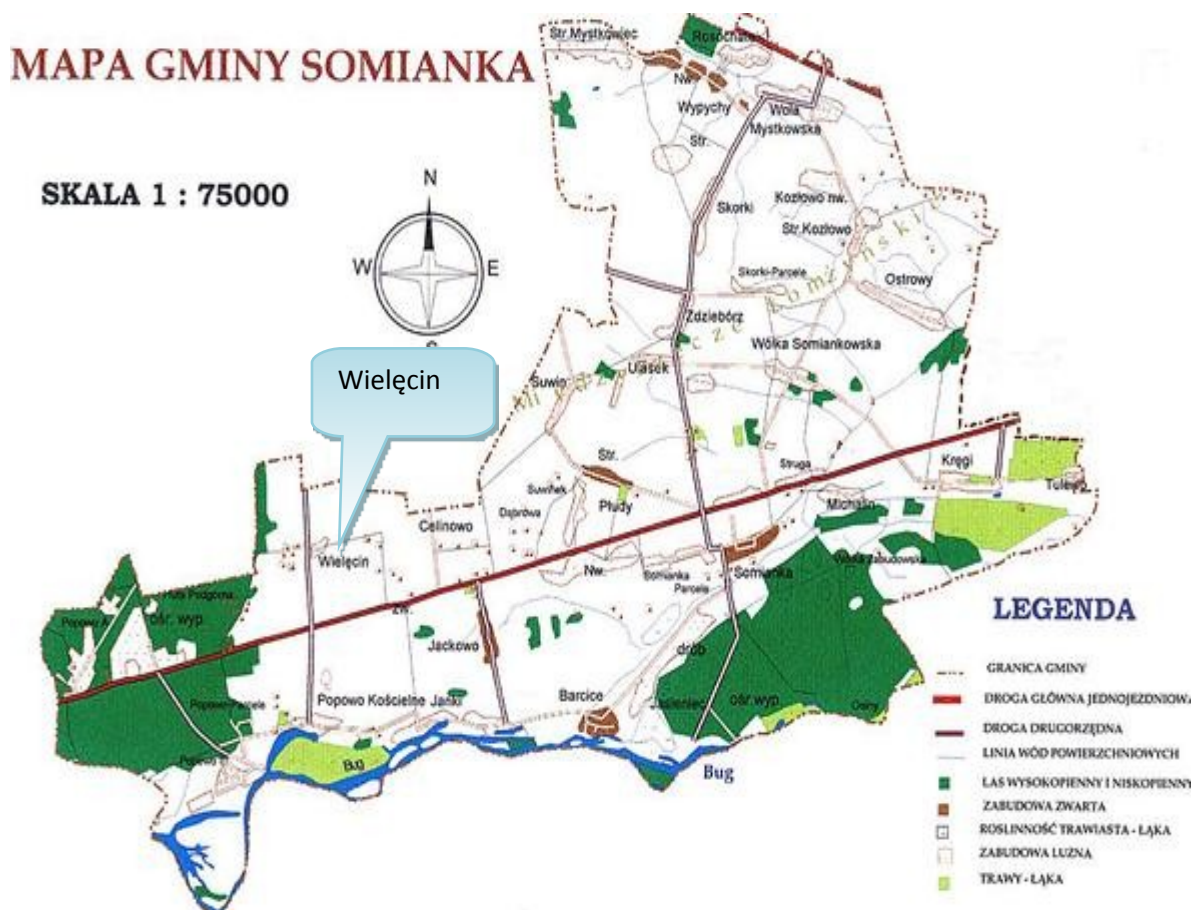
### **a) położenie miejscowości, przynależność administracyjna, wielkość, liczba ludności**

Miejscowość Wielęcin jest jedną z miejscowości wyodrębnionych w podziale administracyjnym Gminy Somianka, położonej w środkowej części województwa mazowieckiego przy ujściu rzeki Bug. Gmina należy do powiatu wyszkowskiego, gdzie zajmuje jego południową część.

Gmina Somianka zajmuje powierzchnię 116 km<sup>2</sup>, co stanowi 13,2% powierzchni powiatu wyszkowskiego. **Powierzchnia miejscowości Wielęcin wynosi 3,4 km<sup>2</sup>.**

Gmina graniczy z następującymi gminami: Rzańnik, Wyszków Zatory, Serock i Dąbrówka.

Miejscowość położona jest na północ od drogi krajowej nr 62. Główna część miejscowości leży wzdłuż drogi powiatowej nr 3433W oraz prostopadłej do niej drogi wiejskiej.



Miejscowość Wielęcín zamieszkuje 172 osoby (stan na 31.10.2010). Przekrój statystyczny struktury ludności w miejscowości przedstawia poniższa tabela.

Tab. 1. Przekrój statystyczny struktury ludności w miejscowości Wielęcín.

Wyszczególnienie	Wartość
Stan ludności ogółem, w tym:	172
Kobiety	83
Mężczyźni	89
Ludność w wieku przedprodukcyjnym	55
Ludność w wieku produkcyjnym	87
Ludność w wieku poprodukcyjnym	30

Źródło: dane uzyskane z Urzędu Gminy Somianka.

#### b) historia miejscowości ze szczególnym uwzględnieniem wydarzeń mających wpływ na powstanie układu przestrzennego

Początki Wielęcína sięgają XV wieku, w 1425 roku pojawia się zapis na temat „*villam suam Welanczino*”. Nazwa pochodzi od dawnej nazwy osobowej Wielęta.

Początkowo dziedziczył tu zapewne jakiś miejscowy ród szlachecki. Niestety brak jest o nim wiadomości. Więcej pozostało materiałów z czasów XVII wieku. W herbarzach zachował się zapis na temat Jana Arciechowskiego, *dziedzic na Wielęcínie w 1669 roku, poseł z ziemi nurskiej w 1674 roku, podstarości w 1678 roku sędzia grodzki zakroczymski*. Arciechowski miał dwóch synów, jeden z nich został księdzem i Wielęcín odziedziczył zapewne Kasper Feliks, skarbnik nurski i sędzia liwski, szlachta wybierała go wiele razy jako sędziego na Trybunały do Lublina i Piotrkowa. Był to bogaty szlachcic - posiadał kamienicę we Lwowie.

Herbarze wspominają o potomkach Kaspra Feliksa, ale w XVIII wieku Wielęcín należał już do innego rodu rycerskiego. W drugiej połowie tego stulecia żył *Józef Glinka dziedzic Wielęcína w ziemi nurskiej*. Miał on syna Józefa dziedziczącego tu w końcu XVIII wieku. Jego potomkowie sprzedali Wielęcín właścicielom pobliskiego Popowa i wyprowadzili się stąd.

W 1827 roku w tej miejscowości było 12 domów i 67 mieszkańców. Wielęcín stanowił część dóbr Popowskich do 1864 roku, kiedy to w ramach uwłaszczenia powstało tu 24 gospodarstwa na 194 morgach ziemi. Miejscowość włączono do gminy Zegrze.

W 1921 roku w Wielęcínie notowano 26 domów i 218 mieszkańców.

### **c) przestrzenna struktura miejscowości: dominanta przestrzenna, otwarta przestrzeń wspólna, elementy charakterystyczne miejscowości**

Miejscowość od zachodu ograniczona jest przez las, zaś od południa przez drogę krajową nr 62. Od strony wschodniej i północnej jest otoczona głównie polami uprawnymi.

Zabudowa Wielęcína ma charakter typowej ulicówki, niewielką jej część stanowi zabudowa rozproszona występująca we wschodniej części miejscowości. Najczęściej występują budynki jedno i dwukondygnacyjne.

Miejscem stanowiącym przestrzeń wspólną otwartą dla mieszkańców jest budynek byłej szkoły podstawowej oraz teren wokół niego. Charakterystycznym elementem jest także znajdujący się w centrum miejscowości staw.

## **2. INWENTARYZACJA MIEJSCOWOŚCI**

### **ZASOBÓW**

### **SŁUŻĄCYCH**

### **ODNOWIE**

#### **a) zasoby przyrodnicze**

**Warunki klimatyczne** - zaliczane są do gorszych w kraju. Mało korzystne warunki nasłonecznienia, jak również stosunkowo częste mgły poranne. Duża wilgotność terenu. Średnia temperatura waha się od  $-4^{\circ}\text{C}$  w zimie do  $+17,3^{\circ}\text{C}$  latem. Okres wegetacji wynosi 210 dni, od pierwszych dni kwietnia do końca października. Opady atmosferyczne to około 440 - 650 mm na rok. Wiatry mają przeważnie kierunek zachodni, latem wzrasta udział wiatrów północno- wschodnich, zimą - południowo - zachodnich.

**Rzeźba terenu** - Międzyrzecze Łomżyńskie, częścią którego jest obszar Gminy Somianka, tworzy plejstocenska wysoczyzna morenowa wyniesiona 90 – 115 m n.p.m. Obszar reprezentuje typ rzeźby polodowcowej z okresu zlodowaceń. Na obecny wygląd wpłynęły procesy erozyjne, w szczególności wody wypływające spod lodowca, które ścięły i zdeformowały starsze formy akumulacji lodowcowej. Stanowi to korzystne grunty pod budownictwo.

**Surowce naturalne** - teren miejscowości jest ubogi w surowce naturalne, a te które występują, zaspakajają jedynie potrzeby lokalnej społeczności. Są to niewielkie złoża kruszywa naturalnego w postaci piasku, żwiru i pospółki.

**Zasoby wód** - teren Gminy Somianka położony jest w obrębie dwu zlewni: Bugu i Narwi. Dział wodny przebiega wzdłuż najwyższych partii wysoczyznowych z południowego-zachodu na północny- wschód.

**b) dziedzictwo kulturowe**

Na terenie miejscowości brak jest obiektów wpisanych do rejestru zabytków. Mimo tego mieszkańcy kultywują swoje tradycje w inny sposób, zachowując dzięki temu dziedzictwo kulturowe.

**c) obiekty i tereny**

Najbardziej charakterystycznym obiektem znajdującym się we wsi Wielęcin jest budynek byłej szkoły, w którym planowane jest utworzenie świetlicy wiejskiej. Charakterystycznym elementem jest również znajdujący się w miejscowości staw.

**d) infrastruktura społeczna**

**Oświata** – W miejscowości Wielęcin nie ma żadnych instytucji oświatowych. Dzieci uczęszczają do szkoły podstawowej w Jackowie Górnym i do gimnazjum w Somiance.

Natomiast młodzież licealna korzysta przede wszystkim z oferty edukacyjnej Wyszkowa, Serocka, Pułtuska.

**Ochrona zdrowia** - w miejscowości Wielęcín brak jest zakładu opieki zdrowotnej. Mieszkańcy, w zakresie podstawowych usług medycznych, korzystają z usług dwóch lekarzy rodzinnych w Ośrodku Zdrowia w oddalonej o 6 kilometrów Somiance. We wsi brak jest również apteki. Najbliższa znajduje się w Somiance. W przypadku specjalistycznych usług medycznych mieszkańcy Wielęcína korzystają z usług Samodzielnego Publicznego Zespołu Zakładów Opieki Zdrowotnej w Wyszkanie.

**Pomoc społeczna** - instytucją realizującą zadania z zakresu pomocy społecznej na szczeblu gminy jest Gminny Ośrodek Pomocy Społecznej znajdujący się w miejscowości Somianka. Zatrudnionych jest w nim 8 osób. W okresie od stycznia do grudnia 2009 roku GOPS objął różnymi formami pomocy 184 gospodarstwa domowe a w nich 641 osób co stanowi 11,46% ogółu mieszkańców gminy. Z czego z pomocy finansowej oraz w naturze skorzystało 155 gospodarstw domowych, a w nich 574 osoby co stanowi 10,26% ogółu mieszkańców.

#### *e) infrastruktura techniczna*

**Drogi** - nadrzędny układ komunikacji na terenie gminy sprawują dwie drogi: krajowa nr 62 Serock – Wyszaków oraz wojewódzka nr 618 Pułtusk – Wyszaków. Droga krajowa biegnąca przez południową część wsi Wielęcín daje duże szanse rozwoju dla tej miejscowości, ale stwarza również zagrożenia związane z bezpieczeństwem ruchu drogowego, zwiększyła się liczba wypadków oraz potrażeń pieszych.

Przez Wielęcín przebiega droga powiatowa nr 3433W relacji Popowo Kościelne – Wielęcín – Zatory - Pułtusk.

Komunikacja publiczna nie jest wystarczająco rozwinięta. Przewozy pasażerskie w Wielęcínie prowadzone są przez komunikację autobusową na trasie Wyszaków – Wielęcín – Zatory.

Na terenie miejscowości brak jest transportu kolejowego. Najbliższa stacja kolejowa zlokalizowana jest w Wyszkanie.

W miejscowości nie funkcjonuje oddział nadawczy Poczty Polskiej, co jest dużą niedogodnością dla mieszkańców wsi.

**Zaopatrzenie w gaz i energię** - na terenie Wielęcína budynki mieszkaniowe ogrzewane są indywidualnie. Domy ogrzewane są głównie piecami węglowymi i drzewnymi. Powoduje to uciążliwości dla środowiska naturalnego i skłania do rozważań jak w przyszłości rozwiązać

sprawę energii ciepłej dla mieszkańców.

Przez teren gminy nie przebiega sieć gazociągowa. Dla celów gospodarczych wykorzystywany jest gaz propan - butan.

**Łączność telekomunikacyjna** - Mieszkańcy miejscowości mogą korzystać zarówno z oferty telefonii stacjonarnej jak i sieci telefonii komórkowej. Część mieszkańców ma dostęp do Internetu, który zapewnia częściowo TP S.A. (Neostrada) oraz operatorzy telefonii komórkowej. W miejscowości obserwuje się jednak bardzo niski stopień korzystania z tego źródła informacji przez mieszkańców.

**Gospodarka wodno-ściekowa** – W Wielęcinie istnieje sieć wodociągowa. Żaden budynek nie jest natomiast przyłączony do kanalizacji sieciowej oraz gminnej oczyszczalni ścieków bytowych. Ścieki są odprowadzane do przydomowych szamb. Ich opróżnianie odbywa się za pomocą pojazdów asenizacyjnych, następnie ścieki są przekazywane do gminnej oczyszczalni ścieków w Somiance. Na lata 2011-13 planowana jest budowa przydomowych oczyszczalni ścieków.

**Gospodarka odpadami** - na terenie wsi Wielęcin, tak jak i w całej gminie Somianka, nie ma żadnego wysypiska śmieci, przestało funkcjonować w 2005 roku, odbiór stałych odpadów komunalnych od mieszkańców gminy odbywa się w oparciu o kontenery ustawione przy posesjach. Nie prowadzi się też selektywnej zbiórki odpadów.

#### *f) gospodarka i rolnictwo*

**Rolnictwo** - odgrywa bardzo ważną rolę dla mieszkańców miejscowości Wielęcin. Dla większości z nich uprawa roślin i hodowla zwierząt ma znaczenie podstawowe i głównie wykorzystywana jest na własne potrzeby. Przyczyną takiego stanu rzeczy jest duże rozdrobnienie oraz niska rentowność produkcji rolniczej. Na terenie wsi występują relatywnie dobre w skali gminy gleby, w tym spotyka się gleby 2 kompleksu pszennego dobrego należące do IIIa-IIIb klasy bonitacyjnej. Dominującym kierunkiem produkcji rolnej jest produkcja roślinna (zboża, ziemniaki) i hodowla zwierzęca (głównie trzoda chlewna, bydło).

Tabela 2. *Struktura użytkowania gruntów we wsi Wielęcin.*

Nazwa miejscowości	Powierzchnia areалу (ha)	Użytki rolne ogółem (ha)	% powierzchni ogólnej	Struktura użytków rolnych	
				Grunty orne, sady (%)	Łąki i pozostałe grunty (%)
Wielęcin	341,45	309,90	90,7	90,0	10,0

Źródło: dane uzyskane z Urzędu Gminy Somianka.



**Gospodarka** - We wsi Wielęcín, jak i całej gminie Somianka, nie ma większych zakładów przemysłowych. Mieszkańcy miejscowości znajdują zatrudnienie w firmach zlokalizowanych głównie w Wyszkanie, Warszawie i Pułtusku.

Nie bez znaczenia jest rozwój mikroprzedsiębiorstw. Na podstawie danych z ewidencji działalności gospodarczej, w miejscowości Wielęcín zarejestrowanych jest osiem podmiotów gospodarczych, w tym sklep spożywczo – przemysłowy, firma świadcząca usługi związane z zagospodarowaniem terenów zieleni, dwie firmy zajmujące się produkcją przydomowych oczyszczalni ścieków oraz cztery firmy świadczące usługi budowlane.

**Bezrobocie** – Ponieważ lokalny rynek pracy nie zapewnia pełnego zatrudnienia, społeczność Wielęcína została również dotknięta problemem bezrobocia. Bezrobocie jest zjawiskiem negatywnym nie tylko dla osób nim dotkniętych, ale odbija się negatywnie na funkcjonowaniu całego społeczeństwa, a w omawianym obecnie zakresie na funkcjonowaniu gminy. Aktywna polityka rynku pracy ma za zadanie przede wszystkim zmniejszenie rozmiarów bezrobocia poprzez aktywizację zawodową bezrobotnych, podnoszenie produktywności siły roboczej oraz weryfikację gotowości bezrobotnych do pracy. Istotny w tej kwestii jest również wiek, wykształcenie i staż pracy bezrobotnych. Stosunkowo mało jest osób bezrobotnych z wyższym, średnim, czy średnim zawodowym wykształceniem co oznacza, że wykształcenie jest miarą zdobycia poszukiwanego zatrudnienia. Charakterystyka bezrobotnych według stażu pracy również może dać obraz przejściowego problemu bezrobocia w grupie osób, które zakończyły edukację szkolną i poszukują pracy poprzez wszystkie dostępne formy lub są to osoby nigdy nie pracujące i nie wykazując aktywności do podjęcia pracy.

Wg danych Powiatowego Urzędu Pracy w Wyszkanie (stan na 31 września 2010 roku) liczba bezrobotnych w gminie Somianka wynosiła 219 osób, w tym 90 kobiet. Prawo do zasiłku dla bezrobotnych posiadało 17 osób, w tym 6 kobiet.

#### ***g) kapitał społeczny i ludzki***

Na terenie miejscowości nie znajduje się żadna placówka kulturalno - społeczna. Jedynym miejscem, w którym społeczność miejscowości może rozwijać swoje pasje jest Gminny Ośrodek Kultury znajdujący się w miejscowości Somianka. W Gminnym Ośrodku Kultury funkcjonuje również Gminne Centrum Informacji.

Tabela 3. Analiza zasobów miejscowości Wielęcín – ZESTAWIENIE.

Rodzaj zasobów	Brak	Jest - małe	Jest - średnie	Jest - duże
<b>Środowisko przyrodnicze</b>				
walory krajobrazu				▲
walory klimatyczne(mikroklimat, wiatr, nasłonecznienie)			▲	
walory szaty roślinnej			▲	
cenne przyrodniczo obszary lub obiekty		▲		
świat zwierząt (ostoje, siedliska)	▲			
osobliwości przyrodnicze		▲		
wody powierzchniowe (cieki, rzeki, stawy)			▲	
podłoże, warunki hydrogeologiczne			▲	
gleby, kopaliny			▲	
<b>Środowisko kulturowe</b>				

walory architektury wiejskiej i osobliwości kulturowe		▲		
zabytki	▲			
zespoły artystyczne	▲			
dziedzictwo religijne i historyczne		▲		
miejsca, osoby i przedmioty kultu		▲		
święta, odpusty, pielgrzymki			▲	
tradycje, obrzędy, gwara			▲	
legendy, podania i fakty historyczne			▲	
ważne postacie historyczne		▲		
specyficzne nazwy		▲		
<b>Obiekty i tereny</b>				
działki pod zabudowę mieszkaniową			▲	
działki pod domy letniskowe		▲		
działki pod zakłady usługowe i przemysł	▲			
pustostany mieszkaniowe		▲		
pustostany magazynowe i przemysłowe	▲			
tradycyjne obiekty gospodarskie wsi (kuźnie, młyny)		▲		
place i miejsca publicznych spotkań		▲		
miejsca sportu i rekreacji		▲		
gospodarka, rolnictwo				▲
specyficzne produkty (hodowle, uprawy polowe)	▲			
znane firmy produkcyjne i zakłady usługowe	▲			
możliwe do wykorzystania odpady poprodukcyjne	▲			
<b>Sąsiedzi i przyjezdni</b>				
korzystne sąsiedztwo				▲
ruch tranzytowy				▲
przyjezdni stali i sezonowi			▲	
Instytucje	▲			

placówki opieki społecznej	▲			
szkoły	▲			
dom kultury	▲			
ludzie, organizacje społeczne		▲		
OSP	▲			
KGW	▲			
Stowarzyszenia	▲			

W poniższej tabeli przeprowadzono diagnozę aktualnej sytuacji Wielęcina.

Tabela 4. *Diagnoza aktualnej sytuacji w miejscowości Wielęcin.*

Co ją wyróżnia?	Malownicze położenie na skraju lasu.
Jaką pełni funkcję?	Wieś o charakterze przede wszystkim rolniczym.
Kim są mieszkańcy?	Wielęcin liczy 172 mieszkańców. Są to właściciele indywidualnych gospodarstw rolnych, pracownicy zakładów pracy, emeryci renciści, bezrobotni, osoby zajmujące się handlem i usługami.
Co jest podstawą utrzymania?	Praca we własnym indywidualnym gospodarstwie rolnym, zatrudnienie w sektorze prywatnym, świadczenia socjalne typu: renty, emerytury, własna działalność gospodarcza.
W jaki sposób są zorganizowani mieszkańcy?	Rada Sołecka.
W jaki sposób rozwiązują problemy?	Dyskusje, zebrania wiejskie, współpraca z Urzędem Gminy.
Jak wygląda nasza wieś?	Główna część wsi położona jest wzdłuż drogi gminnej, zabudowa zwarta, tzw. ulicówka.

Jakie obyczaje i tradycje są u nas pielęgnowane i rozwijane?	Kultywowanie tradycji religijnych: odpusty, Zielone Świątki, Boże Ciało, Święta Wielkanocne. Kultywowanie tradycji lokalnych: np. dożynki.
Jaki jest stan otoczenia i środowiska?	Środowisko naturalne nieskażone, brak większych skoncentrowanych źródeł zanieczyszczeń powodujących degradację środowiska.
Jakie jest rolnictwo?	Rozdrobnione, niewyspecjalizowane, wielokierunkowe
Jakie są powiązania komunikacyjne?	Wielęcin leży przy drodze krajowej nr 62. Przez miejscowość przebiega droga powiatowa i wiejska, brak jest połączeń kolejowych.
Co proponujemy dzieciom i młodzieży?	We wsi Wielęcin brak jest obiektów kulturalno-oświatowych, rekreacyjnych, z których mogliby korzystać mieszkańcy. Planowane jest utworzenie świetlicy środowiskowej.

### 3. OCENA MOCNYCH I SŁABYCH STRON MIEJSCOWOŚCI, W KTÓREJ BĘDZIE REALIZOWANA OPERACJA

W poniższej tabeli zostały przedstawione silne oraz słabe strony Wielęcina, jak również szanse i wyzwania dla miejscowości płynące z otoczenia.

Tabela 5. Analiza SWOT miejscowości Wielęcin.

Silne strony Wielęcina	Słabe strony Wielęcina
<ul style="list-style-type: none"> <li>• dogodne położenie wsi - droga krajowa nr 62,</li> <li>• bliskość aglomeracji warszawskiej,</li> <li>• dobra współpraca między sołtysiem a władzami gminy,</li> <li>• kultywowanie wspólnych wartości i tradycji, zaufanie mieszkańców wobec siebie, gotowości do wspólnych działań na rzecz rozwoju miejscowości,</li> <li>• duża świadomość mieszkańców w zakresie poszerzania wiedzy i</li> </ul>	<ul style="list-style-type: none"> <li>• brak infrastruktury okołodrogowej (chodniki, ścieżki rowerowe, parkingi),</li> <li>• brak sieci kanalizacji sanitarnej,</li> <li>• brak placu zabaw,</li> <li>• słaby dostęp do kultury,</li> <li>• brak pełnowymiarowego, wielofunkcyjnego boiska sportowego,</li> <li>• brak zaplecza i infrastruktury</li> </ul>

<p>umiejętności,</p> <ul style="list-style-type: none"> <li>• sieć wodociągowa,</li> <li>• zwiększenie zainteresowania mieszkańców estetyką otoczenia.</li> </ul>	<p>rekreacyjnej, społecznej, kulturowej służącej mieszkańcom,</p> <ul style="list-style-type: none"> <li>• słabo rozwinięta działalność pozarolnicza, np.: agroturystyka, usługi turystyczne, produkcja zdrowej żywności, itp.,</li> <li>• brak skutecznej promocji walorów wsi na zewnątrz.</li> </ul>
<p><b>Szanse dla Wielęcína</b></p>	<p><b>Zagrożenia dla Wielęcína</b></p>
<ul style="list-style-type: none"> <li>• sprzyjająca polityka regionalna, w tym adresowana do obszarów wiejskich, ze strony rządu i władz wojewódzkich,</li> <li>• zwiększenie dostępności do środków pomocowych, w tym pochodzących z Unii Europejskiej,</li> <li>• przebudowa i modernizacja drogi krajowej, która stanie się drogą szybkiego ruchu; nawiązanie współpracy z innymi miejscowościami i gminami w kraju i za granicą,</li> <li>• rozwój rolnictwa ekologicznego, w tym wzrost produkcji ekologicznej żywności,</li> <li>• budowa infrastruktury okołodrogowej (chodniki, ścieżki rowerowe, parkingi) dzięki wykorzystaniu funduszy unijnych,</li> <li>• budowa i przebudowa dróg lokalnych przy wykorzystaniu funduszy unijnych oraz krajowych,</li> <li>• budowa przydomowych oczyszczalni ścieków,</li> <li>• wypromowanie miejscowości na zewnątrz.</li> </ul>	<ul style="list-style-type: none"> <li>• pogorszenie dochodów rolników i mieszkańców miejscowości poprzez spadającą opłacalność produkcji rolnej i wzrost cen,</li> <li>• emigracja wykształconej młodzieży,</li> <li>• spadek liczby narodzin,</li> <li>• wzrost cen w budownictwie i obniżenie tempa rozwoju miejscowości,</li> <li>• trudność w uzyskaniu kredytów dla ludności o niskich dochodach.</li> </ul>

**4. OPIS PLANOWANYCH ZADAŃ INWESTYCYJNYCH I PRZEDSIĘWZIĘĆ AKTYWIZUJĄCYCH SPOŁECZNOŚĆ LOKALNĄ W OKRESIE CO NAJMNIEJ 7 LAT OD DNIA PRZYJĘCIA PLANU ODNOWY MIEJSCOWOŚCI, W KOLEJNOŚCI WYNIKAJĄCEJ Z PRZYJĘTYCH**

## **PRIORYTETÓW ROZWOJU MIEJSCOWOŚCI Z PODANIEM SZACUNKOWYCH KOSZTÓW ICH REALIZACJI.**

Realizacja określonej wizji miejscowości Wielęcín wymaga sprecyzowania priorytetów, które dadzą gwarancję realizacji zadań zmierzających do spełnienia określonej dla wsi wizji rozwoju. A wizją rozwoju wsi Wielęcín jest: **„STWORZENIE WARUNKÓW DLA WZMOCNIENIA KAPITAŁU SPOŁECZNEGO W MIEJSCOWOŚCI WIEŁĘCIN”.**

Wizja rozwoju i priorytety są spójne z zapisami zawartymi w Studium Uwarunkowań i Kierunków Zagospodarowania Przestrzennego Gminy Somianka oraz Planie Rozwoju Lokalnego Gminy Somianka na lata 2007-2013. Dla potrzeb gminy Somianka opracowano dokumenty strategiczne, określające priorytety rozwojowe każdej miejscowości, a następnie zadania jakie powinny być zrealizowane w ciągu najbliższych lat.

Wychodząc z założeń Planu Odnowy Miejscowości Wielęcín oraz rozmów z mieszkańcami wsi, określono następujące priorytety oraz zadania, które posłużą realizacji tych priorytetów:

### **PRIORYTET I - PODNIESIENIE ATRAKCYJNOŚCI MIEJSCOWOŚCI POPRZEZ WŁAŚCIWE ZAGOSPODAROWANIE PRZESTRZENI PUBLICZNEJ**

#### **Kierunki działań:**

1. Budowa świetlicy środowiskowej i adaptacja terenu wokół niej wraz z budową placu zabaw.
2. Rewitalizacja stawu.

### **PRIORYTET II - ROZBUDOWA INFRASTRUKTURY TECHNICZNEJ WSI**

#### **Kierunki działań:**

1. Budowa przydomowych oczyszczalni ścieków.
2. Budowa chodnika przez miejscowość.

### **PRIORYTET III – AKCJE AKTYWIZUJĄCE SPOŁECZNOŚĆ LOKALNĄ**

#### **Kierunki działań:**

1. Organizacja spotkań informacyjnych z mieszkańcami wsi.
2. Organizacja szkoleń dla mieszkańców wsi.

3. Promocja miejscowości.

**Szczegółowy opis ww. zadań.**

**PRIORYTET I - PODNIESIENIE ATRAKCYJNOŚCI MIEJSCOWOŚCI POPRZEZ WŁAŚCIWE ZAGOSPODAROWANIE PRZESTRZENI PUBLICZNEJ**

**Zadanie 1.** *Budowa świetlicy środowiskowej i adaptacja terenu wokół niej wraz z budową placu zabaw.*

Zadanie: „Budowa świetlicy środowiskowej i adaptacja terenu wokół niej wraz z budową placu zabaw” zostało uznane przez mieszkańców Wielęcína za projekt priorytetowy, przeznaczony do realizacji w pierwszej kolejności w ramach PROW 2007-2013 – Oś 3 - Działanie – „Odnowa i rozwój wsi”.

Celem realizacji tego zadania będzie zdynamizowanie życia społecznego i rozwój więzi międzyludzkich wśród mieszkańców Wielęcína oraz poprawa estetyki miejscowości, co wpłynie na nowy wizerunek oraz kształt przestrzeni publicznej wsi.

Realizacja projektu zakłada rozbiórkę budynków byłej szkoły podstawowej oraz hydroforni, których stan techniczny nie pozwala na dalsze użytkowanie. W ich miejsce wybudowany zostanie nowy budynek z przeznaczeniem na świetlicę środowiskową. Po wykończeniu budynku zarówno od strony zewnętrznej jak i wewnętrznej, zamontowaniu niezbędnych instalacji oraz stolarki okiennej i drzwiowej, zostanie on wyposażony w niezbędne meble, sprzęt biurowy i inne materiały potrzebne do pełnienia przez niego założonych funkcji na rzecz mieszkańców Wielęcína. Ponadto w ramach zadania przewidziano zaadaptowanie dla potrzeb lokalnej społeczności terenu wokół budynku. Adaptacja będzie polegała na ogrodzeniu placu, zamontowaniu ławeczek i budowie placu zabaw oraz wyposażeniu go w bezpieczne i ekologiczne urządzenia dla dzieci (huśtawki, bujawki, równoważnie, piaskownice), dostosowane do wieku i możliwości najmłodszych dzieci. Umożliwi to organizowanie zajęć na świeżym powietrzu dla najmłodszych mieszkańców miejscowości korzystających ze świetlicy.

Nowy budynek świetlicy będzie stanowił główną wizytówkę wsi. Najważniejsze jednak, że będzie on służył mieszkańcom, jako ich miejsce spotkań. **Obiekt stanie się głównym ośrodkiem życia kulturalnego i społecznego wsi, miejscem spotkań i twórczych wyzwań mieszkańców. Będzie pełnić funkcję kulturowe, wychowawcze, dydaktyczne,**



**opiekuńcze i informacyjne.**

Realizacja zadania odgrywać będzie ogromną rolę dla społeczności lokalnej, wpłynie na rozwój tożsamości społecznej, rozbuduje poczucie odpowiedzialności za posiadane wspólne mienia, zaktywizuje i zachęci mieszkańców do dalszego pozyskiwania środków finansowych na realizację innych celów i ich pomysłów.

Łączny koszt realizacji operacji wynosi ok. 550 000,00 zł brutto, a jego realizacja przewidziana jest na lata 2012-13.

**Zadanie 2. Rewitalizacja stawu.**

Realizacja projektu zakłada oczyszczeniem dna zbiornika, jego wyprofilowanie oraz odtworzenie linii brzegowej. Celem zadania jest poprawa estetyki miejscowości oraz poprawa stanu środowiska naturalnego.

**PRIORYTET II - ROZBUDOWA INFRASTRUKTURY TECHNICZNEJ WSI**

**Zadanie 1. Budowa przydomowych oczyszczalni ścieków.**

Celem zadania jest poprawa jakości życia mieszkańców wsi poprzez dostęp do ulepszonych usług oraz ochronę środowiska naturalnego.

Realizacja projektu zakłada budowę ekologicznych zbiorników na odpady płynne. Funkcjonowanie tego typu oczyszczalni opiera się o działanie bakterii rozkładających ścieki. Woda po oczyszczeniu ma drugą klasę czystości, odpowiada normom polskim i unijnym.

**Zadanie 2. Budowa chodnika przez miejscowość.**

Celem projektu jest wykonanie chodnika przez miejscowość, przebiegającego wzdłuż drogi wiejskiej. Budowa chodnika pozwoli na bezpieczne poruszanie się po miejscowości. Wpłynie to na poprawę ruchu kołowego i pieszego oraz zapewni bezpieczeństwo mieszkańcom wsi.

### **PRIORYTET III - AKCJE AKTYWIZUJĄCE SPOŁECZNOŚĆ LOKALNĄ**

#### **Zadanie 1.** *Organizacja spotkań informacyjnych z mieszkańcami wsi.*

Celem projektu jest organizacja spotkań informacyjnych z mieszkańcami wsi Wielęcin. Realizacja tego zadania pozwoli na bieżące informowanie mieszkańców o aktualnej sytuacji w gminie i przedsięwzięciach podejmowanych na rzecz rozwoju gminy oraz wsi Wielęcin. Wpłynie to na dobrą współpracę Rady Sołeckiej z władzami gminy i umożliwi mieszkańcom miejscowości bezpośredni wpływ na realizowaną politykę w gminie.

#### **Zadanie 2.** *Organizacja szkoleń dla mieszkańców wsi.*

Zadanie ma na celu podniesienie świadomości mieszkańców Wielęcina poprzez organizację szkoleń oraz wzrost aktywności mieszkańców. Planuje się raz na kwartał zorganizować szkolenie dla mieszkańców wsi z zakresu pozyskiwania środków unijnych zarówno dla wsi, jak i obszaru całej gminy, z możliwością szkolenia z wypełniania wniosków o przyznanie pomocy dla rolników. Przewiduje się również wykorzystanie ekspertów, w celu przeprowadzenia rzetelnych i fachowych szkoleń (w zależności od tematyki szkoleń). Kluczowym kryterium wyboru stosownych tematów szkoleń będą propozycje mieszkańców, które zbierane będą podczas comiesięcznych spotkań informacyjnych.

#### **Zadanie 3.** *Promocja miejscowości.*

Realizacja tego zadania ma na celu promocję Wielęcina na terenie województwa, jak i poza nim. Zadanie będzie realizowane poprzez przygotowanie, druk i dystrybucję materiałów promocyjnych, np. ulotek, broszur, itp. o wsi Wielęcin oraz rozpowszechnienie informacji o miejscowości na stronie internetowej gminy i powiatu.

### **Harmonogram realizacji zadań**

Poniżej został przedstawiony harmonogram realizacji zadań zaplanowanych na lata 2010 – 2017. W trakcie tak długiego okresu może on ulec modyfikacjom i uzupełnieniom. Szczegółowy opis i kosztorys prac poszczególnych zadań będzie przygotowywany przed przystąpieniem do ich realizacji i zostanie dodany w formie załącznika do Planu Odnowy Miejscowości Wielęcin.

Tab. 6. Zadania i okres ich realizacji.

Rodzaj zadania	2010	2011	2012	2013	2014	2015	2016	2017
<b>PRIORYTET I PODNIESIENIE ATRAKCYJNOŚCI MIEJSCOWOŚCI POPRZEZ WŁAŚCIWE ZAGOSPODAROWANIE PRZESTRZENI PUBLICZNEJ</b>								
Budowa świetlicy środowiskowej i adaptacja terenu wokół niej wraz z budową placu zabaw.								
Rewitalizacja stawu.								
<b>PRIORYTET II ROZBUDOWA INFRASTRUKTURY TECHNICZNEJ WSI</b>								
Budowa przydomowych oczyszczalni ścieków.								
Budowa chodnika przez miejscowość.								
<b>PRIORYTET III AKCJE AKTYWIZUJĄCE SPOŁECZNOŚĆ LOKALNĄ</b>								
Organizacja spotkań informacyjnych z mieszkańcami wsi								
Organizacja szkoleń dla mieszkańców wsi								
Promocja miejscowości								

Tab. 7. Źródła finansowania zadań.

Rodzaj zadania	Źródła finansowania	Koszty (brutto) w PLN
<b>PRIORYTET I PODNIESIENIE ATRAKCYJNOŚCI MIEJSCOWOŚCI POPRZEZ WŁAŚCIWE ZAGOSPODAROWANIE PRZESTRZENI</b>		
Budowa świetlicy środowiskowej i adaptacja terenu wokół niej wraz z budową placu zabaw.	EFRROW/budżet gminy	550 000,00
Rewitalizacja stawu.	EFRROW/ budżet gminy/ WFOŚiGW	80 000,00
<b>PRIORYTET II ROZBUDOWA INFRASTRUKTURY TECHNICZNEJ WSI</b>		
Budowa przydomowych oczyszczalni ścieków.	EFRROW/ budżet gminy/ WFOŚiGW	600 000,00
Budowa chodnika przez miejscowość	budżet gminy	420 000,00

<b>PRIORYTET III AKCJE AKTYWIZUJĄCE SPOŁECZNOŚĆ LOKALNĄ</b>		
Organizacja spotkań informacyjnych z mieszkańcami wsi	Budżet gminy/EFRRROW (Leader - LGD)	10 000,00/ rok
Organizacja szkoleń dla mieszkańców wsi	Budżet gminy/EFRRROW (Leader - LGD)	12 000,00/ rok
Promocja miejscowości	Budżet gminy/EFRRROW (Leader - LGD)/samorząd województwa/Minister Kultury	10 000,00/ rok

Tab. 8. Montaż finansowy zadania „Budowa świetlicy środowiskowej i adaptacja terenu wokół niej wraz z budową placu zabaw”.

<b>Działanie</b>	<b>Nakłady ogółem (brutto)</b>	<b>Netto</b>	<b>Podatek VAT</b>
EFRRROW	412 500,00	338 114,75	74 385,25
Gmina Somianka	137 500,00	112 704,92	24 795,08
Razem	550 000,00	450 819,67	99 180,33

## **5. OPIS I CHARAKTERYSTYKA OBSZARÓW O SZCZEGÓLNYM ZNACZENIU DLA ZASPOKOJENIA POTRZEB MIESZKAŃCÓW, SPRZYJAJĄCYCH NAWIĄZYWANIU KONTAKTÓW SPOŁECZNYCH, ZE WZGLĘDU NA ICH POŁOŻENIE ORAZ CECHY FUNKCJONALNO – PRZESTRZENNE.**

Obszarem o szczególnym znaczeniu dla zaspokajania potrzeb mieszkańców wsi Wielęcín jest teren wokół budynku w którym znajdowała się szkoła podstawowa. Jest to bowiem obszar wspólny, sprzyjający spotkaniom mieszkańców.

Opisywany obszar należy uznać za kluczowy dla mieszkańców wsi, zwłaszcza w kontekście planowanych tam inwestycji. Nowo wybudowany budynek świetlicy środowiskowej będzie służył jako miejsca spędzania wolnego czasu przez dzieci i młodzież, jak również jako miejsce spotkań dorosłych. Przyczyni się to do zdynamizowania życia społecznego w miejscowości. Ponadto teren wokół budynku zostanie ogrodzony i powstanie na nim plac zabaw dla dzieci.

Zrealizowanie przywołanych powyżej inwestycji doprowadzi do poprawienia estetyki miejscowości oraz polepszenia jej wizerunku, a także zdynamizowania życia społecznego i rozwoju więzi międzyludzkich wśród mieszkańców. Doprowadzi to również do wykształcenia się głównego punktu miejscowości, będącego jej wizytówką i centrum życia społecznego mieszkańców.

## **6. WDRAŻANIE I MONITORING PLANU**

Wdrożenie Planu Odnowy Miejscowości Wielęcin rozpocznie się poprzez wprowadzenie go w życie Uchwałą Rady Gminy Somianka. Wdrożenie Planu zaleca się Wójtowi Gminy, Radzie Sołeckiej oraz Sołtysowi wsi Wielęcin.

Monitorowanie każdego zadania - czyli dbanie o prawidłowy jego przebieg przez cały czas jego trwania, polega na systematycznym zbieraniu, zestawianiu i ocenie informacji rzeczowych i finansowych w postaci ustalonych wskaźników, które opisują jego postęp i efekty. W monitorowaniu biorą udział komórki organizacyjne Urzędu Gminy w Somiance zaangażowane we wdrażanie Planu Odnowy Miejscowości Wielęcin.

Oceną Planu zajmie się Rada Sołecka Wielęcina.

## **ZAKOŃCZENIE**

Plan Odnowy Miejscowości Wielęcin zakłada realizację kilku zadań zgrupowanych w trzech priorytetach. Głównym celem przyświecającym realizacji poszczególnych zadań jest pobudzenie aktywności lokalnych środowisk w kierunku ich współdziałania na rzecz rozwoju miejscowości oraz poprawa warunków życia mieszkańców. Realizacja niniejszego planu powinna służyć także większej integracji mieszkańców, zacieśnieniu więzi społecznych, zapewnieniu miejsca do spędzania wolnego czasu zarówno przez dzieci i młodzież, jak i osoby dorosłe.

Przewodniczący

Rady Gminy

/-/ Tadeusz Jacek Tolak