

**UCHWAŁA NR LXV/427/24
RADY GMINY SOMIANKA**

z dnia 25 marca 2024 r.

**w sprawie przyjęcia Gminnego Programu Przeciwdziałania Przemocy Domowej oraz Ochrony Osób
Doznających Przemocy Domowej w Gminie Somianka na lata 2024 - 2026**

Na podstawie art. 18 ust. 2 pkt. 15 ustawy z dnia 8 marca 1990 r. o samorządzie gminnym (Dz. U. z 2023 poz. 40 z późn. zm.) oraz art. 6 ust. 2 pkt. 1 ustawy z dnia 29 lipca 2005 r. o przeciwdziałaniu przemocy domowej (Dz. U. z 2021 r. poz. 1249 z późn. zm.) uchwala się, co następuje:

§ 1. Przyjmuje się „Gminny Program Przeciwdziałania Przemocy Domowej oraz Ochrony Osób Doznających Przemocy Domowej w Gminie Somianka na lata 2024 - 2026” w brzmieniu określonym w załączniku do niniejszej uchwały.

§ 2. Wykonanie uchwały powierza się Wójtowi Gminy Somianka.

§ 3. Traci moc uchwała Nr II/13/2018 Rady Gminy Somianka z dnia 21 grudnia 2018 r. w sprawie przyjęcia Gminnego Programu Przeciwdziałania Przemocy w Rodzinie oraz Ochrony Ofiar Przemocy w Rodzinie na lata 2019-2024.

§ 4. Uchwała wchodzi w życie z dniem podjęcia.

Przewodniczący Rady Gminy

Krzysztof Jan Rakowski

Załącznik
do uchwały Nr LXV/427/24
Rady Gminy Somianka
z dnia 25 marca 2024 r.

**GMINNY PROGRAM PRZECIWDZIAŁANIA
PRZEMOCY DOMOWEJ ORAZ OCHRONY OSÓB
DOZNAJĄCYCH PRZEMOCY DOMOWEJ
W GMINIE SOMIANKA
NA LATA 2024-2026**



Spis treści

I WPROWADZENIE	4
II ASPEKTY PRAWNE	4
II 1. Podstawa prawna	4
II 2. Relewantne akty prawne.....	5
II 3. Nowelizacje systemu przeciwdziałania przemocy w 2023 r.	6
III CHARAKTERYSTYKA ZJAWISKA PRZEMOCY DOMOWEJ.....	8
IV ANALIZA PROBLEMÓW SPOŁECZNYCH NA TERENIE GMINY SOMIANKA.....	11
IV 1. Lokalizacja	11
IV 2. Demografia.....	12
IV 2.1. Dane Urzędu Stanu Cywilnego	12
IV 2.2. Dane Głównego Urzędu Statystycznego	13
IV 3. Procedura „Niebieskie Karty”	16
IV 4. Współpraca z Gminnym Punktem Promocji Zdrowia i Profilaktyki w Wyszkanie.....	16
IV 5. Postępowania karne i interwencje Policji.....	17
IV 6. Badanie opinii mieszkańców na temat przemocy domowej.....	18
V ADRESACI PROGRAMU	22
VI ZAŁOŻENIA OGÓLNE PROGRAMU	22
VII CELE PROGRAMU	22
VII 1. Cel główny	22
VII 2. Cele szczegółowe.....	22
I CEL SZCZEGÓŁOWY:	23
Zapewnienie profesjonalnej pomocy oraz ochrony osobom doświadczającym przemocy domowej	23
II CEL SZCZEGÓŁOWY:.....	23
Wzrost skuteczności oddziaływanie na osoby stosujące przemoc domową	23
III CEL SZCZEGÓŁOWY:	23
Prowadzenie profilaktyki i edukacji wśród społeczności lokalnej w zakresie przemocy domowej..	23
IV CEL SZCZEGÓŁOWY	24
Podniesienie kompetencji pracowników służb, instytucji oraz organizacji zajmujących się problematyką przemocy domowej	24
VIII PRZESŁANKI WŁAŚCIWEJ REALIZACJI PROGRAMU	24
IX ZAGROŻENIA W REALIZACJI PROGRAMU	24
X REALIZATORZY PROGRAMU	25

XI HARMONOGRAM REALIZACJI PROGRAMU	25
XII PRZEWIDYWANE EFEKTY	25
XIII MONITOROWANIE REALIZACJI PROGRAMU	26
XIV ŹRÓDŁA FINANSOWANIA.....	26

I WPROWADZENIE

Niniejszy Program Przeciwdziałania Przemocy Domowej oraz Ochrony Osób Doznających Przemocy Domowej w Gminie Somianka na lata 2024-2026 stanowi jeden ze szczegółowych programów operacyjnych, który precyzuje i służy realizacji celów oraz wskaźników zawartych w Strategii Rozwiązywania Problemów Społecznych Gminy Somianka na lata 2024-2030.

W niniejszym dokumencie władze gminy przyjęły do realizacji określone działania w celu ograniczenia, a możliwie najlepiej - wyeliminowania zjawiska przemocy w środowisku rodzin zamieszkujących Gminę Somianka.

Cele i działania przewidziane w Programie przyjęto w oparciu o diagnozę sytuacji zastanej oraz konkluzje płynące z badań ankietowych mieszkańców gminy.

Zjawisko przemocy w rodzinie stanowi jeden z najbardziej niepokojących i wieloaspektowych problemów we współczesnym społeczeństwie, ponieważ istotnie zaburza prawidłowe wypełnianie funkcji rodziny. Skuteczna profilaktyka i ochrona członków rodziny przed szeroko pojętym zjawiskiem przemocy może mieć miejsce wyłącznie w razie właściwego rozumienia jej mechanizmów i trafnej diagnozy problemu.

W literaturze fachowej wyrażono wiele różnorodnych definicji przemocy w rodzinie, w zależności od aspektu, na który położono nacisk – tj. aspekt psychologiczny, społeczny, etyczny, medyczny i prawny. Według Światowej Organizacji Zdrowia (WHO), przemoc jest to „celowe użycie siły fizycznej lub władzy, sformułowane jako groźba lub rzeczywiście użyta, skierowana przeciwko samemu sobie, innej osobie, grupie lub społeczności, które albo prowadzi do albo z którym wiąże się wysokie prawdopodobieństwo spowodowania obrażeń cielesnych, śmierci, szkód psychologicznych, wad rozwoju lub braku elementów niezbędnych do normalnego życia i zdrowia”¹. Jedną z najbardziej znanych jest definicja Ireny Pospiszyl, zgodnie z którą przemoc to „wszelkie nieprzypadkowe akty godzące w osobistą wolność jednostki lub przyczyniające się do fizycznej, a także psychicznej szkody osoby, wykraczające poza społeczne zasady wzajemnych relacji”².

Następstwa przemocy domowej mają charakter zarówno uszczerbku na zdrowiu psychicznym i fizycznym, jak i poważnych problemów w społecznym funkcjonowaniu dzieci i osób dorosłych, doświadczających przemocy.

Niniejszy Program stanowi kontynuację i rozwinięcie poprzednio obowiązującego Gminnego Programu Przeciwdziałania Przemocy w Rodzinie oraz Ochrony Ofiar Przemocy w Rodzinie na lata 2019–2024, który został przyjęty do realizacji na mocy Uchwały Nr II/13/2018 Rady Gminy Somianka z dnia 21 grudnia 2018 r.

II ASPEKTY PRAWNE

II 1. Podstawa prawna

Niniejszy Gminny Program Przeciwdziałania Przemocy Domowej oraz Ochrony Osób Doznających Przemocy Domowej w Gminie Somianka na lata 2024-2026 został opracowany zgodnie z dyspozycją art. 6 ust. 2 pkt 1 ustawy z dnia 29 lipca 2005 roku o przeciwdziałaniu przemocy domowej³ – z uwzględnieniem nowelizacji wprowadzonej na mocy Ustawy z dnia 9 marca 2023 r. o zmianie ustawy o przeciwdziałaniu przemocy w rodzinie oraz niektórych

¹ WHO — Global status report on violence prevention 2014, Part 1 — Background, 1996 Violence Definition, p. 2; pol. WHO — Sprawozdanie na temat globalnej sytuacji w dziedzinie zapobiegania przemocy, Część 1 Podstawy, Definicja przemocy z roku 1996, s. 2.

² I. Pospiszyl, *Przemoc w rodzinie*, Wydawnictwa Szkolne i Pedagogiczne Spółka Akcyjna WSiP, Warszawa 1994, s. 14.

³ Dz. U. z 2021 r. poz. 1249 z późn. zm.

innych ustaw (Dz. U. 2023 poz. 535), która obowiązuje w zasadniczej części od 22 czerwca 2023 r.

Gminny Program Przeciwdziałania Przemocy Domowej oraz Ochrony Osób Doznających Przemocy Domowej w Gminie Somianka ma charakter długofalowy. Działania obejmują lata 2024 – 2026. W miarę potrzeb i sytuacji społecznych mogą ulegać zmianom i udoskonaleń. Cele, działania i zadania Programu będą podlegały ewaluacji i odpowiadać na potrzeby mieszkańców gminy w zakresie przeciwdziałania przemocy.

II 2. Relewantne akty prawne

Program będzie realizowany w oparciu o następujące akty prawne:

- Konstytucja Rzeczypospolitej Polskiej z dnia 2 kwietnia 1997 r. (Dz. U. z 1997 r. nr 78 poz. 483, z późn. zm.),
- Ustawa z dnia 29 lipca 2005 r. o przeciwdziałaniu przemocy domowej (Dz. U. z 2021 r. poz. 1249, z późn. zm.),
- Ustawa z dnia 12 marca 2004 r. o pomocy społecznej (Dz. U. z 2023 r. poz. 901, z późn. zm.),
- Ustawa z dnia 9 czerwca 2011 r. o wspieraniu rodziny i systemie pieczy zastępczej (Dz. U. z 2023 r. poz. 1426, z późn. zm.)
- Ustawa z dnia 26 października 1982 r. o wychowaniu w trzeźwości i przeciwdziałaniu alkoholizmowi (Dz. U. z 2023 r. poz. 2151),
- Ustawa z dnia 8 marca 1990 r. o samorządzie gminnym (Dz. U. z 2023 r. poz. 40, z późn. zm.),
- Ustawa z dnia 29 lipca 2005 r. o przeciwdziałaniu narkomanii (Dz. U. z 2023 r. poz. 1939, z późn. zm.),
- Ustawa z dnia 24 kwietnia 2003 r. o działalności pożytku publicznego i o wolontariacie (Dz. U. 2023 r. poz. 571),
- Ustawa z dnia 6 kwietnia 1990 r. o Policji (Dz. U. z 2023 r. poz. 171, z późn. zm.),
- Ustawa z dnia 25 lutego 1964 r. - Kodeks rodzinny i opiekuńczy (Dz. U. z 2023 r. poz. 2809, z późn. zm.),
- Ustawa z dnia 6 czerwca 1997 r. - Kodeks Karny (Dz. U. z 2024 poz. 17),
- Ustawa z dnia 6 czerwca 1997 r. - Kodeks postępowania karnego (Dz. U. z 2024 r. poz. 37),
- Ustawa z dnia 17 listopada 1964 r. - Kodeks postępowania cywilnego (Dz. U. z 2023 r. poz. 1550, z późn. zm.),
- Ustawa z dnia 13 maja 2016 r. o przeciwdziałaniu zagrożeniom przestępczością na tle seksualnym (Dz. U. z 2023 r. poz. 1304, z późn. zm.).

Program jest spójny z:

- Rządowym Programem Przeciwdziałania Przemocy Domowej na lata 2024–2030;
- Strategią Polityki Społecznej Województwa Mazowieckiego na lata 2021-2030;
- Strategią Rozwoju Województwa Mazowieckiego do roku 2030;
- Wojewódzkim Programem Przeciwdziałania Przemocy w Rodzinie Województwa Mazowieckiego na lata 2021-2025;
- Wojewódzkim Programem Profilaktyki i Rozwiązywania Problemów Alkoholowych oraz Przeciwdziałania Narkomanii Województwa Mazowieckiego na lata 2022-2025;
- Powiatowym Programem Przeciwdziałania Przemocy w Rodzinie oraz Ochrony Ofiar Przemocy w Rodzinie na lata 2017 – 2025.

II 3. Nowelizacje systemu przeciwdziałania przemocy w 2023 r.

W roku 2023 zaczęły obowiązywać rozliczne zmiany prawne, które w szerokim zakresie zmieniają dotychczasowe zasady działania systemu przeciwdziałania przemocy. W związku z powyższym w tym rozdziale zostały przybliżone najważniejsze zmiany.

Opisano poniżej nowe podstawowe pojęcia, jakie wprowadziła Ustawa z dnia 9 marca 2023 r. o zmianie ustawy o przeciwdziałaniu przemocy w rodzinie oraz niektórych innych ustaw.

Ponadto ta nowelizacja wprowadziła zmiany w organizacji i funkcjonowaniu Zespołów Interdyscyplinarnych, a w miejsce grup roboczych są powoływane grupy diagnostyczno-pomocowe.

Zmiany dotyczą również procedury „Niebieskie Karty”, która nie wymaga już zgody osoby doznającej przemocy domowej ani osoby stosującej przemoc domową. Między innymi wprowadzono zasadę realizacji procedury według miejsca zamieszkania osoby doznającej przemocy domowej. Obowiązkiem GDP (grupy diagnostyczno-pomocowej) będzie zawiadomienie osoby podejrzanej o stosowanie przemocy domowej o wszczęciu procedury „Niebieskie Karty” (NK) pod jej nieobecność. Wprowadzono zasadę, że jeżeli realizacja procedury NK napotyka trudności, każdemu członkowi grupy diagnostyczno-pomocowej przysługuje prawo wystąpienia do wojewody z wnioskiem o wskazanie innej gminy właściwej.

Zakończenie procedury „Niebieskie Karty” nastąpi w przypadku ustania przemocy domowej i uzasadnionego przypuszczenia, że zaprzestano dalszego stosowania przemocy (lub rozstrzygnięcia o braku zasadności podejmowania działań).

Dodatkowo wprowadzono obowiązek monitorowania sytuacji osób uczestniczących w procedurze „Niebieskie Karty” przez okres 9 miesięcy po jej zakończeniu.

Ustawa z dnia 13 stycznia 2023 r. o zmianie ustawy – Kodeks postępowania cywilnego oraz niektórych innych ustaw (Dz. U. 2023 poz. 289, z późn. zm.) poszerza od 15 sierpnia 2023 r. katalog zakazów wobec osób stosujących przemoc, który odąd będzie obejmował również:

- **zakaz zbliżania się do osoby dotkniętej przemocą** – gdy osoba stosująca przemoc w rodzinie swoim zachowaniem polegającym na stosowaniu przemocy w rodzinie stwarza zagrożenie dla życia lub zdrowia osoby dotkniętej tą przemocą;
- **zakaz kontaktowania się z osobą dotkniętą przemocą** – gdy osoba stosująca przemoc w rodzinie swoim zachowaniem polegającym na stosowaniu przemocy w rodzinie stwarza zagrożenie dla życia lub zdrowia osoby dotkniętej tą przemocą, a także gdy osoba stosująca przemoc w rodzinie nęka ją za pomocą środków komunikacji elektronicznej na odległość, wzbudzając u niej uzasadnione okolicznościami poczucie zagrożenia, poniżenia lub udręczenia lub istotnie narusza jej prywatność;
- **zakaz wstępu na teren** szkoły, placówki oświatowej, opiekuńczej lub artystycznej, lub obiektu sportowego, do których uczęszcza osoba dotknięta przemocą w rodzinie, miejsca pracy lub innego miejsca, w którym zwykle lub regularnie przebywa osoba dotknięta przemocą w rodzinie, i przebywania na tym terenie – jeżeli osoba dotknięta przemocą w rodzinie uczęszcza do szkoły, placówki oświatowej, opiekuńczej lub artystycznej, uprawia sport lub pracuje.

Wszystkie powyższe zakazy wobec osoby stosującej przemoc w rodzinie będą mogły być wydane przez:

- Policję lub Żandarmerię Wojskową,
- sąd – postanowieniem o udzielenie zabezpieczenia,

- sąd – postanowieniem o zobowiązaniu do opuszczenia mieszkania lub zakazie zbliżania się do niego, o zakazie zbliżenia się do osoby dotkniętej przemocą, kontaktowania się z nią, lub wstępu do miejsc, w których ta osoba przebywa.

Zakazy, do których wydania uprawniona jest Policja lub Żandarmeria Wojskowa tracą moc po upływie 14 dni od dnia ich wydania, chyba że sąd udzielił zabezpieczenia, którym zostały one przedłużone. Przy obliczaniu terminu nie uwzględnia się dnia, w którym zakazy zostały wydane.

Zakazy tracą także moc, w przypadku gdy po ich wydaniu wobec osoby stosującej przemoc w rodzinie zastosowano środek zapobiegawczy w postaci tymczasowego aresztowania.

Policjant może wydać nakaz opuszczenia mieszkania, a także każdy z pozostałych zakazów (które mogą być zastosowane łącznie):

- podczas interwencji podjętej we wspólnie zajmowanym mieszkaniu lub jego bezpośrednim otoczeniu, lub
- w związku z powzięciem informacji o stosowaniu przemocy w rodzinie, w szczególności zgłoszenia przez:
 - osobę dotkniętą przemocą w rodzinie, lub
 - kuratora sądowego lub pracownika jednostki organizacyjnej pomocy społecznej, w związku z wykonywaniem ustawowych obowiązków.

Żandarmerii Wojskowej przyznano uprawnienia analogiczne do przysługujących Policji w odniesieniu do osób stosujących przemoc w rodzinie, które są żołnierzami pełniącymi czynną służbę wojskową. Jeśli natomiast wobec takich osób ze swoich uprawnień skorzysta Policja, jest zobowiązana niezwłocznie zawiadomić właściwą jednostkę organizacyjną Żandarmerii Wojskowej.

Osoba dotknięta przemocą w rodzinie może wystąpić do sądu z wnioskiem o:

- zobowiązanie osoby stosującej przemoc w rodzinie do opuszczenia wspólnie zajmowanego mieszkania i jego bezpośredniego otoczenia, lub
- wydanie zakazu zbliżania się do wspólnie zajmowanego mieszkania i jego bezpośredniego otoczenia, lub
- zakazu zbliżania się do osoby dotkniętej przemocą w rodzinie, lub
- zakazu kontaktowania się z osobą dotkniętą przemocą w rodzinie, lub
- zakazu wstępu na teren szkoły, placówki oświatowej, opiekuńczej lub artystycznej, lub obiektu sportowego, do których uczęszcza osoba dotknięta przemocą w rodzinie, miejsca pracy lub innego miejsca, w którym zwykle lub regularnie przebywa osoba dotknięta przemocą w rodzinie, i przebywania na tym terenie.

Sąd rozpoznaje sprawę w postępowaniu nieprocesowym i orzeka po przeprowadzeniu rozprawy.

Kodeks postępowania cywilnego nakłada na sąd obowiązek szybkiego rozpoznania sprawy. Sąd orzeka w terminie jednego miesiąca od dnia wniesienia wniosku. W przypadku wniesienia apelacji, sąd drugiej instancji orzeka w terminie jednego miesiąca od przedstawienia akt sprawy przez sąd pierwszej instancji wraz z apelacją.

Sąd uwzględniając wniosek o zobowiązanie osoby stosującej przemoc w rodzinie do opuszczenia wspólnie zajmowanego mieszkania i jego bezpośredniego otoczenia lub o wydanie zakazu zbliżania się do wspólnie zajmowanego mieszkania i jego bezpośredniego otoczenia, wskazuje w postanowieniu obszar, który osoba stosująca przemoc w rodzinie ma opuścić i na którym nie może przebywać, lub odległość od wspólnie zajmowanego mieszkania, którą osoba stosująca przemoc w rodzinie jest obowiązana zachować.

Sąd uwzględniając wniosek o wydanie zakazu zbliżania się do osoby dotkniętej przemocą w rodzinie, wskazuje w postanowieniu wyrażoną w metrach odległość, na którą osoba stosująca przemoc w rodzinie nie może zbliżyć się do osoby dotkniętej tą przemocą.

Sąd uwzględniając wniosek o wydanie zakazu kontaktowania się z pełnoletnią osobą dotkniętą przemocą w rodzinie, na wniosek wnioskodawcy lub uczestnika postępowania, gdy przemawiają za tym szczególne okoliczności, może w postanowieniu określić dopuszczalne sposoby kontaktowania się oraz ich zakres, mając na uwadze bezpieczeństwo osoby dotkniętej przemocą w rodzinie.

Postanowienia sądu, o których mowa powyżej, oraz postanowienie uwzględniające wniosek o wydanie zakazu wstępu na teren szkoły, placówki oświatowej, opiekuńczej lub artystycznej, lub obiektu sportowego, do których uczęszcza osoba dotknięta przemocą w rodzinie, miejsca pracy lub innego miejsca, w którym zwykle lub regularnie przebywa osoba dotknięta przemocą w rodzinie, i przebywania na tym terenie, są skuteczne i wykonalne z chwilą ogłoszenia. Postanowienia te mogą być uchylane lub zmieniane wskutek zmiany okoliczności sprawy, chociażby były zaskarżone, a nawet prawomocne.

Niestosowanie się do zakazów przez osobę stosującą przemoc w rodzinie stanowi wykroczenie. Sprawca podlega karze:

- aresztu (wymierzana w dniach może trwać od 5 do 30 dni),
- ograniczenia wolności (trwa 1 miesiąc; w czasie jej odbywania ukarany: nie może bez zgody sądu zmieniać miejsca stałego pobytu; jest obowiązany do wykonywania nieodpłatnej kontrolowanej pracy na cele społeczne; ma obowiązek udzielania wyjaśnień dotyczących przebiegu odbywania kary), albo
- grzywny do 5000 złotych.

Najnowszą zmianą prawną relevantną z punktu widzenia celów niniejszego Programu jest ta, wprowadzona przez Ustawę z dnia 28 lipca 2023 r. o zmianie ustawy – Kodeks rodzinny i opiekuńczy oraz niektórych innych ustaw (Dz.U. 2023 poz. 1606), która weszła w życie – w zasadniczej części - 15 lutego 2024 r.

W myśl tej nowelizacji w art. 12a ustawy o przeciwdziałaniu przemocy domowej dodano punkt 4a i 4b oraz ust. 8, co oznacza zmiany w procedurze zapewnianiu dziecku ochrony przed przemocą domową przez pracownika socjalnego. Przed podjęciem decyzji o interwencji na podstawie art. 12a pracownik socjalny w uzgodnieniu z funkcjonariuszem Policji, a także lekarzem, ratownikiem medycznym lub pielęgniarką dokona oceny ryzyka zagrożenia dla życia lub zdrowia dziecka w kwestionariuszu szacowania ryzyka zagrożenia dla życia lub zdrowia dziecka.

W przypadku zapewnienia dziecku ochrony udziela się mu wsparcia psychologa. Wzór przedmiotowego kwestionariusza wprowadza w drodze rozporządzenia minister wł. ds. zabezpieczenia społecznego w porozumieniu z ministrem ds. zdrowia i ministrem wł. do spraw wewnętrznych.

III CHARAKTERYSTYKA ZJAWISKA PRZEMOCY DOMOWEJ

Podstawowym dokumentem regulującym działania w zakresie przeciwdziałania przemocy w rodzinie jest ustawa z dnia 29 listopada 2005 r. o przeciwdziałaniu przemocy domowej.

Ustawa z dnia 9 marca 2023 r. o zmianie ustawy o przeciwdziałaniu przemocy w rodzinie oraz niektórych innych ustaw (Dz. U. 2023 poz. 535) weszła w życie w zasadniczej części 22 czerwca 2023 r. Od tego dnia ustawa z dnia 29 lipca 2005 r. o przeciwdziałaniu przemocy

w rodzinie nosi nową nazwę: „o przeciwdziałaniu przemocy domowej”, a w ślad za tym wprowadzono do polskiego porządku prawnego definicję legalną zjawiska „przemocy domowej”, która zastąpiła dotychczasowe pojęcie „przemocy w rodzinie”.

Przez przemoc domową rozumie się w myśl art. 2 ust. 1 pkt 1 ustawy: „jednorazowe albo powtarzające się umyślne działanie lub zaniechanie, wykorzystujące przewagę fizyczną, psychiczną lub ekonomiczną, naruszające prawa lub dobra osobiste osoby doznającej przemocy domowej, w szczególności:

- a) narażające tę osobę na niebezpieczeństwo utraty życia, zdrowia lub mienia,
- b) naruszające jej godność, nietykalność cielesną lub wolność, w tym seksualną,
- c) powodujące szkody na jej zdrowiu fizycznym lub psychicznym, wywołujące u tej osoby cierpienie lub krzywdę
- d) ograniczające lub pozbawiające tę osobę dostępu do środków finansowych lub możliwości podjęcia pracy lub uzyskania samodzielności finansowej,
- e) istotnie naruszające prywatność tej osoby lub wzbudzające u niej poczucie zagrożenia, poniżenia lub udręczenia, w tym podejmowane za pomocą środków komunikacji elektronicznej”.

Natomiast w myśl nowej definicji osoba doznająca przemocy domowej (art. 2 ust. 1 pkt 2) to:

- a) małżonek, także w przypadku, gdy małżeństwo ustało lub zostało unieważnione, oraz jego wstępni, zstępni, rodzeństwo i ich małżonkowie,
- b) wstępni i zstępni oraz ich małżonkowie,
- c) rodzeństwo oraz ich wstępni, zstępni i ich małżonkowie,
- d) osoby pozostające w stosunku przysposobienia i jej małżonek oraz ich wstępni, zstępni, rodzeństwo i ich małżonkowie,
- e) osoby pozostające obecnie lub w przeszłości we wspólnym pożyciu oraz jej wstępni, zstępni, rodzeństwo i ich małżonkowie,
- f) osoby wspólnie zamieszkujące i gospodarujące oraz ich wstępni, zstępni, rodzeństwo i ich małżonkowie,
- g) osoby pozostające obecnie lub w przeszłości w trwałej relacji uczuciowej lub fizycznej niezależnie od wspólnego zamieszkiwania i gospodarowania,
- h) małoletni
– wobec których jest stosowana przemoc domowa

Przez osobę doznającą przemocy domowej należy także rozumieć małoletniego będącego świadkiem przemocy domowej wobec osób, o których mowa wyżej (art. 2 ust. 2).

Osoba stosująca przemoc domową (art. 2 ust. 1 pkt 3) to osoba pełnoletnia, która dopuszcza się przemocy domowej wobec ww. osób doznających przemocy.

Świadek przemocy domowej (art. 2 ust. 1 pkt 4) – należy przez to rozumieć osobę, która posiada wiedzę na temat stosowania przemocy domowej lub widziała akt przemocy domowej.

Definicja przemocy zawiera cztery podstawowe kryteria, na podstawie których, najczęściej rozpoznaje się przemoc w rodzinie są to:

- **Intencjonalność** – jest zamierzonym działaniem ukierunkowanym na ofiarę i ma na celu kontrolowanie jej i podporządkowanie; zmierza do osiągnięcia jakiegoś celu,
- **Dysproporcja sił** – brak równowagi sił w rodzinie – jedna osoba jest zdecydowanie silniejsza od pozostałych osób i mając tego świadomość wykorzystuje swoją przewagę;
- **Naruszanie godności i praw** – osoba stosująca przemoc narusza godność innych osób, poprzez np. poniżanie, wyśmiewanie, ośmieszanie,
- **Powodowanie cierpienia i szkód** – sprawca naraża zdrowie i życie ofiary na poważne szkody doświadczenie bólu i cierpienia sprawia, że ofiara ma mniejszą zdolność do samoobrony.

Wyróżnia się następujące rodzaje przemocy:

- **Przemoc fizyczna** – każde agresywne zachowanie skierowane przeciwko ciału ofiary, mogące prowadzić do bólu oraz fizycznych obrażeń (m.in. popychanie, obezwładnienia, szarpanie, policzkowanie, uderzanie pięścią, kopanie, duszenie, rzucanie przedmiotami, użycie brani);
- **Przemoc psychiczna** – agresywne zachowania które mają na ogół charakter poniżający lub budzący poczucie zagrożenia i wywołują emocjonalny ból i cierpienie (m.in. wyśmiewanie, wyzywanie, krytyka, groźby, kontrolowanie i ograniczenie kontaktu z innymi osobami);
- **Przemoc ekonomiczna** – uniemożliwianie dostępu do rodzinnych zasobów finansowych, okradanie, zaciąganie kredytów i zmuszanie do zaciągania pożyczek wbrew woli współmałżonka (m. in. odbieranie zarabianych pieniędzy, niezaspokajanie materialnych potrzeb rodziny, uniemożliwianie podjęcia pracy).
- **Przemoc seksualna** - wymuszanie pożycia seksualnego lub nieakceptowanych i niechcianych praktyk seksualnych. Przemoc seksualna jest często przez ofiary molestowania ukrywana, co w znacznym stopniu utrudnia im udzielanie pomocy.
- **Zaniedbania** - ciągle niezaspokajanie podstawowych potrzeb fizycznych i emocjonalnych.

Rodzaje przemocy: fizyczna, psychiczna, ekonomiczna i seksualna mogą się przenikać, ale każda może też występować osobno. Osoby dotknięte przemocą w rodzinie często doświadczają kilku jej form jednocześnie. Przemoc w rodzinie najczęściej nie jest jednorazowym zdarzeniem. Zazwyczaj, jeżeli ktoś raz zastosował przemoc wobec bliskich osób, może zastosować ją po raz kolejny. Osoby zajmujące się zawodowo przemocą w rodzinie obserwują, że przemoc powtarza się w charakterystycznym schemacie zwanym cyklem przemocy. Przemoc jest zjawiskiem występującym powszechnie w naszym społeczeństwie i dotyka rodzin o różnym statusie społecznym. Może być zarówno skutkiem, jak i przyczyną dysfunkcji w rodzinie, ale bez wątplenia należy zaklasyfikować ją do kategorii zachowań negatywnych o dużej szkodliwości społecznej. Jak wynika już z samych definicji, przemoc w rodzinie przyczynia się do dezorganizacji funkcjonowania rodziny, łamania norm moralnych, prawnych, tragicznych skutków psychologicznych oraz w skrajnych przypadkach do poważnych uszkodzeń ciała bądź zabójstw. Przemoc ze strony najbliższych osób jest doświadczeniem traumatycznym, upokarzającym, wywołującym cierpienie, rodzącym nienawiść i pragnienie odwetu, okaleczającym psychikę. Może prowadzić do zaburzeń w sposobie w jaki osoba doznająca przemocy postrzega samą siebie, „sprawcę” oraz innych ludzi. Przemoc w rodzinie jest zjawiskiem, które dopiero od kilkunastu lat istnieje w świadomości społecznej w naszym kraju i staje się przedmiotem świadomych skoordynowanych działań zaradczych. Jednakże przez coraz szersze grono naszego społeczeństwa jest postrzegana jako zachowanie negatywne, dysfunkcje, poważne zaburzenie funkcjonowania rodziny - prowadzące często do tragicznych skutków psychologicznych oraz obrażeń fizycznych.

W związku z tym konieczne jest podjęcie działań zmierzających w kierunku edukacji społecznej dostarczającej społeczeństwu szerszej wiedzy o zjawisku przemocy i sposobach radzenia sobie z tym problemem oraz zapewnienie profesjonalnej pomocy interwencyjnej i terapeutycznej zarówno stosującym przemoc, jak i osobom doświadczającym przemocy.

IV ANALIZA PROBLEMÓW SPOŁECZNYCH NA TERENIE GMINY SOMIANKA

IV 1. Lokalizacja

Gmina Somianka jest gminą wiejską. Położona jest w środkowej części woj. mazowieckiego oraz południowo-zachodniej części powiatu wyszkowskiego, nad rzeką Bug, przy węzłach komunikacyjnych z Wyszkowa do Wierzbicy i z Wyszkowa do Pułtuska.

Powierzchnia gminy wynosi 117,86 km². (11.786 ha). W strukturze użytkowania obszaru gminy Somianka największy udział mają użytki rolne zajmujące ok. 8.845 ha. Wśród użytków rolnych dominują grunty orne, zajmujące ok. 7.007 ha oraz łąki 432 ha, sady to 112 ha i pastwiska 941 ha, grunty rolne zabudowane to 297 ha oraz rowy 56 ha. Grunty pod lasami, zadrzewione i zakrzewione zajmują 2.089 ha. Lesistość gminy kształtuje się na poziomie 17,47%.

Gmina Somianka graniczy z następującymi gminami:

- od południa z gminą Dąbrówka (powiat wołomiński),
- od zachodu z gminą Serock (powiat legionowski),
- od północy z gminą Rząśnik (powiat wyszkowski),
- od wschodu z gminą Wyszków (powiat wyszkowski).

Rys. 1. Lokalizacja Gminy Somianka w powiecie wyszkowskim.



Źródło: UG

IV 2. Demografia

IV 2.1. Dane Urzędu Stanu Cywilnego

Na Dzień 31.12.2021 r. liczba mieszkańców Gminy Somianka wynosiła: 5.599, w tym kobiet: 2.754 i nieznacznie więcej mężczyzn: 2.845.

Największą grupę (60%) stanowili mieszkańcy w wieku produkcyjnym czyli 3.342, a w tym kobiet: 1.510 i mężczyzn: 1.832.

W drugiej kolejności najwięcej było mieszkańców w wieku poprodukcyjnym: 1.001, a w tym kobiet: 665 i mężczyzn: 336.

Natomiast mieszkańców w wieku przedprodukcyjnym było 1.256. W tym kobiet: 579 i mężczyzn: 677.

Najwięcej mieszkańców pozostawało w związku małżeńskim: 2.658, co stanowi 47% populacji gminy. Pozostali mieszkańcy byli:

- stanu wolnego (kawaler/panna): 2.061
- stanu wolnego (wdowiec/wdowa): 434
- stanu wolnego (po rozwodzie): 200

Natomiast pozostałych 246 mieszkańców nie miało wpisanego stanu cywilnego w aktach USC.

W poniższej tabeli zebrano w układzie trzyletnim dane o małżeństwach zawartych przez mieszkańców Gminy, rozwodach oraz urodzeniach i zgonach.

Z porównania danych wynika, że w 2022 r. obniżyła się liczba małżeństw zawartych przez mieszkańców Gminy. Liczba orzekanych rozwodów wykazuje bardzo duże wahania, a rekordowy pod tym względem był rok 2021.

Liczba urodzeń żywych utrzymuje się za to od lat na bardzo wyrównanym poziomie.

Tab. 1. Liczba małżeństw, rozwodów, urodzeń żywych i zgonów w l. 2020-2022

	2020	2021	2022	
Liczba małżeństw zawartych przez mieszkańców Gminy	16	16	14	
Liczba orzekanych rozwodów mieszkańców Gminy	1	12	5	
Liczba urodzeń żywych	Ogółem	64	67	68
	Chłopcy	28	44	36
	Dziewczynki	36	23	32
Liczba zgonów	Ogółem	66	90	55
	Mężczyźni	36	49	33
	Kobiety	30	41	22

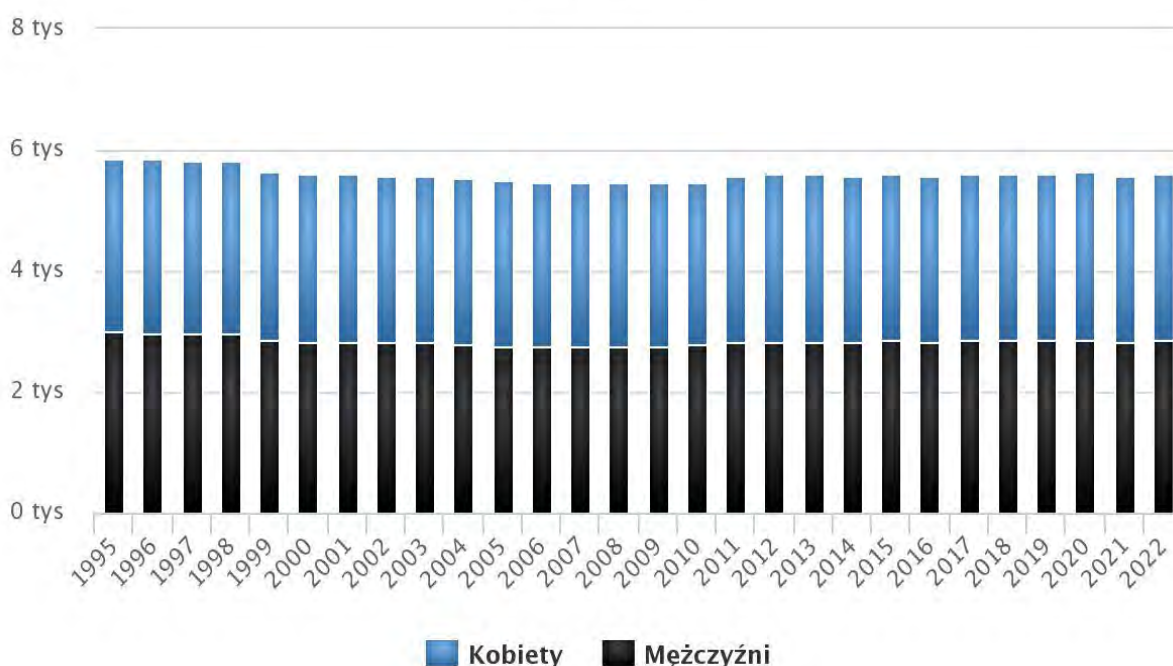
Źródło: USC

IV 2.2. Dane Głównego Urzędu Statystycznego

Na koniec 2022r. Gmina Somianka liczyła 5 617 mieszkańców, z czego 49,1% stanowiły kobiety, a 50,9% mężczyźni⁴. W latach 2002-2022 liczba mieszkańców wzrosła o 0,9%.

Populacja – Gmina Somianka w latach 1995 – 2022

(Źródło: GUS)



www.polskawliczbach.pl

Średni wiek mieszkańców wyniósł 39,8 lat i był nieznacznie mniejszy od średniego wieku mieszkańców województwa mazowieckiego (41,6 lat) oraz nieznacznie mniejszy od średniego wieku mieszkańców całej Polski (42,1 lat).

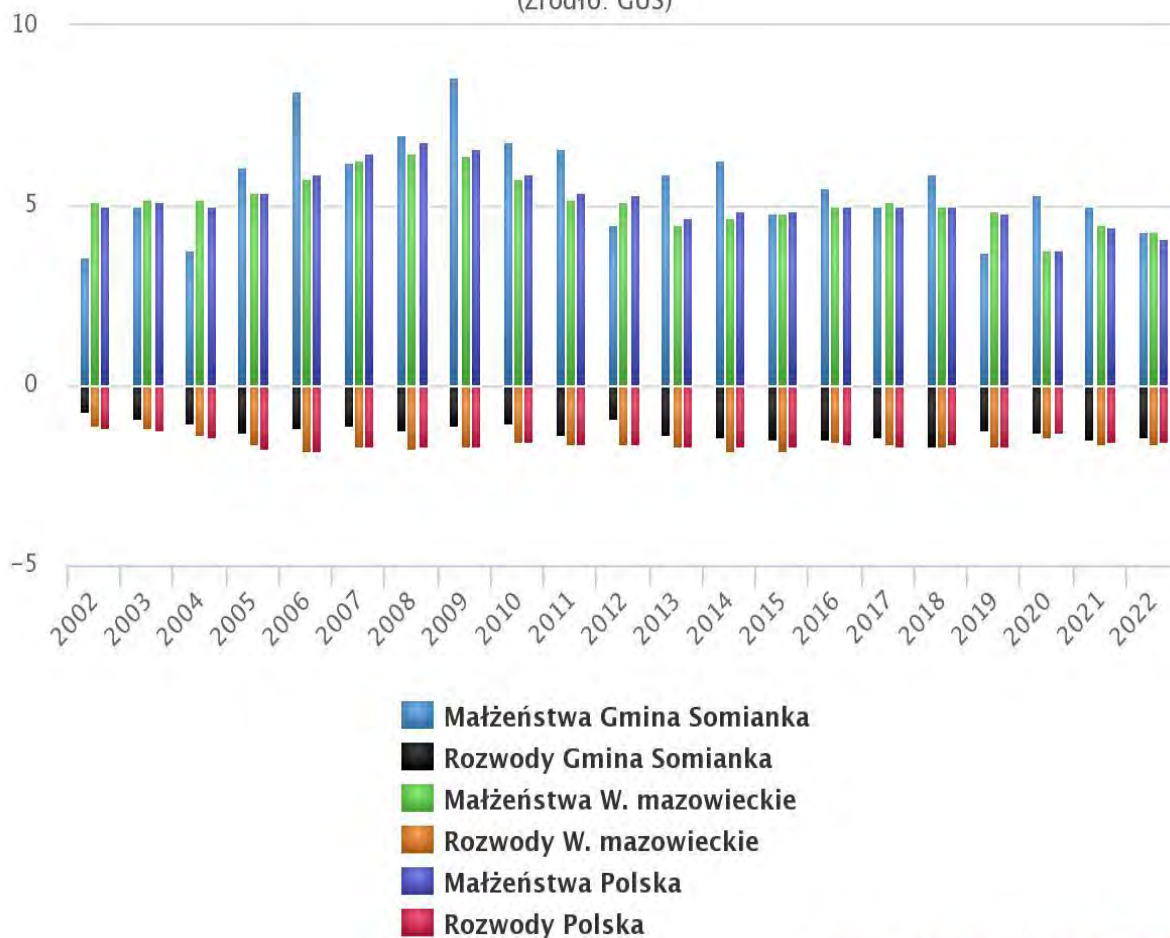
Mieszkańcy gminy Somianka zawarli w 2022 roku 24 małżeństwa, co odpowiada 4,3 małżeństwom na 1000 mieszkańców. Jest to wartość porównywalna do wartości dla województwa mazowieckiego (4,3) oraz nieznacznie więcej od wartości dla Polski (4,1). W tym samym okresie odnotowano 1,5 rozwodów przypadających na 1000 mieszkańców.

28,1% mieszkańców gminy Somianka jest stanu wolnego, 57,3% żyje w małżeństwie, 5,7% mieszkańców jest po rozwodzie, a 8,7% to wdowy/wdowcy.

⁴ Więcej: https://www.polskawliczbach.pl/gmina_Somianka

Małżeństwa i rozwody na 1000 ludności w gminie Somianka w latach 2002 – 2022

(Źródło: GUS)



www.polskawliczbach.pl

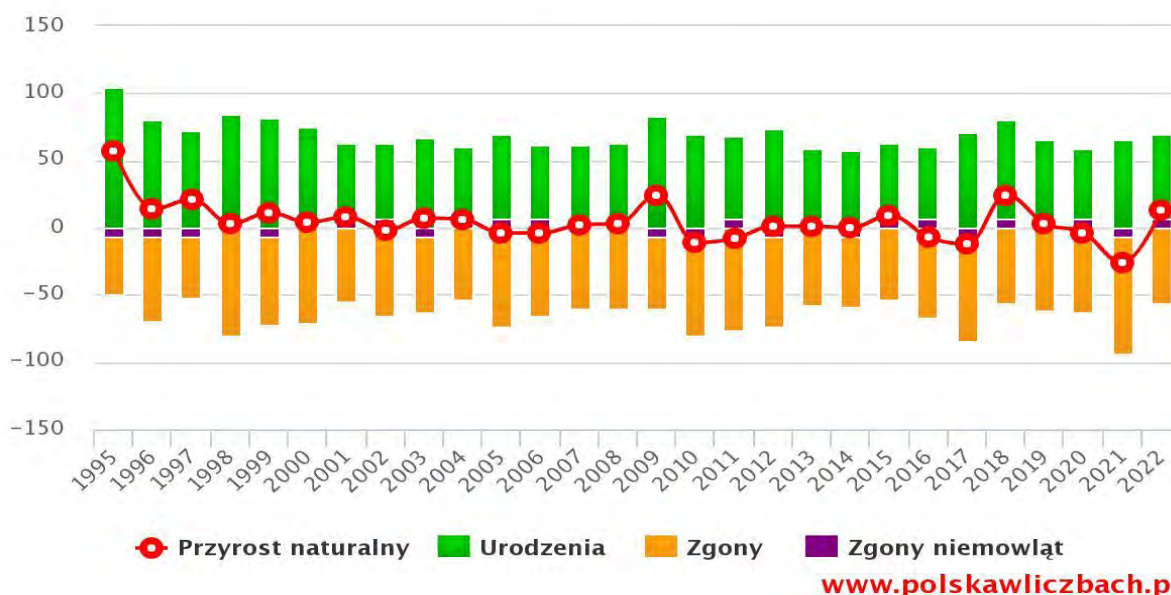
Gmina Somianka ma dodatni przyrost naturalny wynoszący 13. Odpowiada to przyrostowi naturalnemu 2,32 na 1000 mieszkańców gminy Somianka.

W 2022 roku urodziło się 69 dzieci, w tym 50,7% dziewczynek i 49,3% chłopców. Średnia waga noworodków to 3 451 gramów. Współczynnik dynamiki demograficznej, czyli stosunek liczby urodzeń żywych do liczby zgonów wynosi 0,86 i jest większy od średniej dla województwa oraz znacznie większy od współczynnika dynamiki demograficznej dla całego kraju.

W 2022 roku 30,3% zgonów w gminie Somianka spowodowanych było chorobami układu krążenia, przyczyną 18,5% zgonów w gminie Somianka były nowotwory, a 6,4% zgonów spowodowanych było chorobami układu oddechowego. Na 1000 ludności gminy Somianka przypada 9.98 zgonów. Jest to znacznie mniej od wartości średniej dla województwa mazowieckiego oraz znacznie mniej od wartości średniej dla kraju.

Przyrost naturalny w latach 1995–2022 w gminie Somianka

(Źródło: GUS)

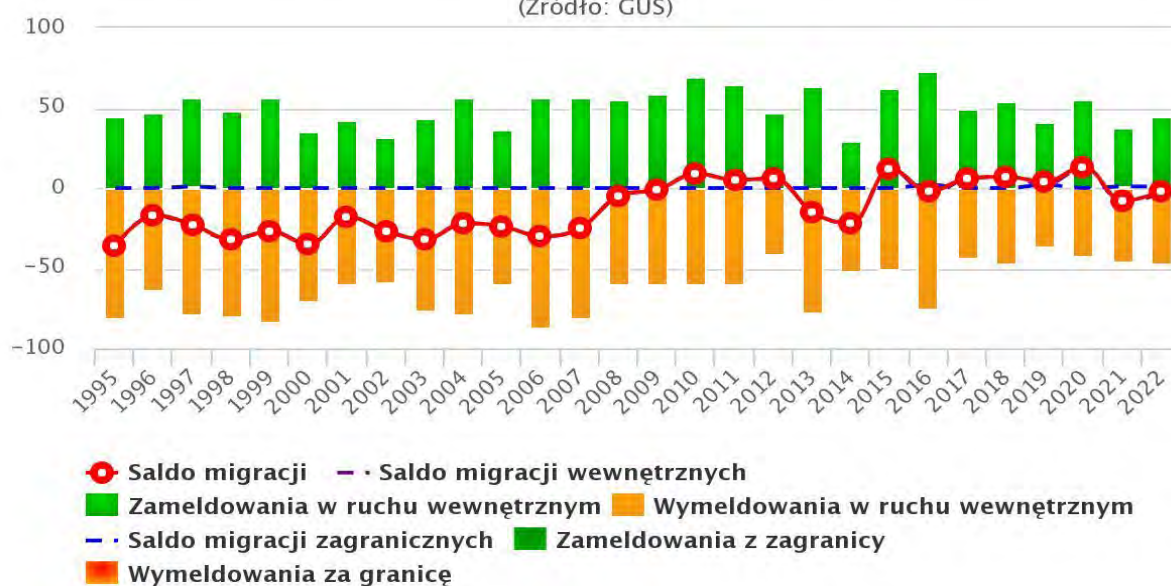


W 2022 roku zarejestrowano 44 zameldowania w ruchu wewnętrznym oraz 47 wymeldowań, w wyniku czego saldo migracji wewnętrznych wynosi dla gminy Somianka -3. W tym samym roku jedna osoba zameldowała się z zagranicy oraz nie zarejestrowano żadnych wymeldowań za granicę - daje to saldo migracji zagranicznych wynoszące 1.

Najwięcej, bo 58,0% mieszkańców gminy Somianka jest w wieku produkcyjnym, 21,7% w wieku przedprodukcyjnym, a 20,3% mieszkańców jest w wieku poprodukcyjnym.

Migracje na pobyt stały w latach 1995–2022 w gminie Somianka

(Źródło: GUS)



IV 3. Procedura „Niebieskie Karty”

W latach 2020-2022 drastycznie spadła liczba przypadków wszczynanych procedur „Niebieskie Karty” – o 67%.

Zdecydowanie najczęściej omawianą procedurę inicjuje Policja, a w drugiej kolejności jest to Ośrodek Pomocy Społecznej w Somiance.

Tab. 2. Procedura „Niebieskie Karty” w Gminie Somianka w l. 2020-2022

	2020	2021	2022
Sporządzono „Niebieskich Kart” – ogółem, w tym przez	24	19	8
Ośrodek Pomocy Społecznej	2	5	1
Komisję Rozwiązywania Problemów Alkoholowych	0	0	0
Placówki Służby Zdrowia	3	0	0
Placówki szkolno-wychowawcze	0	0	0
Policję	19	14	7
Inne	0	0	0

Źródło: OPS i ZI

IV 4. Współpraca z Gminnym Punktem Promocji Zdrowia i Profilaktyki w Wyszkanie

Na terenie Gminy Somianka nie funkcjonuje punkt konsultacyjno – terapeutyczny.

Gminna Somianka każdego roku zawiera porozumienie międzygminne pomiędzy Gminą Somianka, a Gminą Wyszaków w sprawie wykonania zadania w zakresie prowadzenia konsultacji w Gminny Punkt Promocji Zdrowia i Profilaktyki w Wyszkanie, w którym mieszkańcy z naszego terenu mogą nieodpłatnie korzystać z pomocy specjalistów.

W Gminnym Punkcie Promocji Zdrowia i Profilaktyki w Wyszkanie zatrudnieni są:

- Specjalista psychoterapii uzależnień - konsultacje dla osób pijących ryzykownie/szkodliwie lub uzależnionych od alkoholu/narkotyków oraz ich rodzin;
- Psycholog - konsultacje dla dzieci i rodziców- wsparcie psychologiczne, interwencja kryzysowa;
- Psycholog- konsultacje psychologiczne dla rodzin w kryzysie/DDA/rodzin osób nadużywających / uzależnionych od alkoholu; indywidualne konsultacje dla osób stosujących przemoc w rodzinie/ grupa korekcyjno-edukacyjna dla osób stosujących przemoc;
- Specjalista przeciwdziałania przemocy w rodzinie - indywidualne konsultacje i wsparcie dla osób doświadczających przemocy w rodzinie;
- Prawnik- porady prawne dotyczące przemocy w rodzinie oraz uzależnień.

Liczba rodzin korzystających ze wsparcia oferowanego przez Gminny Punkt Promocji Zdrowia i Profilaktyki w Wyszkanie wykazuje duże wahania, niemniej widać ogólną tendencję rosnącą, biorąc pod uwagę rok 2020 i 2022. W roku 2021 nastąpił skokowy przyrost liczby klientów, aby już w roku następnym zmaleć, lecz osiągając przy tym poziom wyższy niż w roku 2020.

Tab. 3. Rodziny korzystające z pomocy w Gminnym Punkcie Promocji Zdrowia i Profilaktyki w Wyszkowie w l. 2020-2022

	2020	2021	2022
Liczba rodzin korzystających z pomocy Punktu - ogółem, w tym	16	22	18
Rodziny z problemem alkoholowym	6	11	6

Źródło: OPS

IV 5. Postępowania karne i interwencje Policji

W poniższej tabeli zestawiono ze sobą w trzyletnim układzie dynamicznym dane o liczbie wszczętych, stwierdzonych i zakończonych spraw w zakresie wybranych przestępstw przeciwko rodzinie i opiece na terenie Gminy Somianka.

Wynika z nich, że w roku 2022 gwałtownie zmalała liczba stwierdzonych przypadków znęcania się nad rodziną (art. 207 k.k.), osiągając pułap niższy niż w latach 2020-2021.

Na porównywalnym poziomie utrzymuje się liczba wszczynanych i stwierdzonych przypadków gróźb karalnych i rozpijania małoletnich.

Stale wzrasta liczba stwierdzonych przypadków uchylania się od alimentów (o 67% w ciągu trzech lat).

Tab. 4. Wybrane przestępstwa przeciwko rodzinie i opiece na terenie Gminy Somianka w l. 2020-2022

Typ czynu zabronionego (k.k.)	status	2020	2021	2022
Znęcanie się nad rodziną	Wszczęte	8	8	5
	Stwierdzone	9	10	6
	Zakończone	7	7	4
Groźba karalna	Wszczęte	0	2	2
	Stwierdzone	2	1	2
	Zakończone	2	1	3
Rozpijanie małoletniego	Wszczęte	0	1	0
	Stwierdzone	0	1	0
	Zakończone	0	1	0
Uchylanie się od płacenia alimentów	Wszczęte	10	13	10
	Stwierdzone	6	8	10
	Zakończone	4	7	7
Inne	Wszczęte	20	20	22
	Stwierdzone	20	20	20
	Zakończone	20	20	20

Źródło: Policja

W poniższej tabeli porównano dane Policji na temat liczby zdarzeń związanych z przemocą domową na terenie Gminy Somianka.

W ciągu ostatnich trzech lat stale maleje liczba interwencji domowych Policji – spadła w 2022 r. o 26% w stosunku do roku 2020. W tym liczba interwencji dotyczących aktów przemocy domowej wykazuje wahania. W 2021 r. nastąpił wzrost w stosunku do 2020 r. a następnie spadek w 2022 r. To samo dotyczy ogólnej liczby osób doznających przemocy domowej.

Liczebnie rzecz ujmując, w przeważającej części to kobiety doznają przemocy, niemniej zdarzają się rzadkie sytuacje, w których poszkodowani są mężczyźni i dzieci.

W 2022 r. o 15% obniżyła się liczba osób stosujących przemoc domową. W głównej mierze sprawcami są mężczyźni będący pod wpływem alkoholu. W roku 2022 było to aż 90% wszystkich sprawców, a w 2021 85%.

Tab. 5. Zdarzenia związane z przemocą domową w Gminie Somianka w l. 2020-2022

		2020	2021	2022
Liczba interwencji domowych Policji (ogółem)		43	38	32
Liczba interwencji domowych dot. przemocy domowej		13	16	11
Liczba osób doznających przemocy domowej	Ogółem	13	16	11
	Kobiety	12	11	8
	Mężczyźni	1	2	2
	Małoletni do 13 r. ż.	0	3	1
	Małoletnie 13-18 r. ż.	0	0	0
Liczba osób stosujących przemoc domową	Ogółem	13	13	11
	Kobiety	1	0	0
	Mężczyźni	12	13	11
	Nieletni	0	0	0
W tym sprawcy pod wpływem alkoholu	Ogółem	4	11	10
	Kobiety	0	0	0
	Mężczyźni	4	11	10
	Nieletni	0	0	0
Liczba dzieci obecnych podczas interwencji		6	3	1

Źródło: Policja

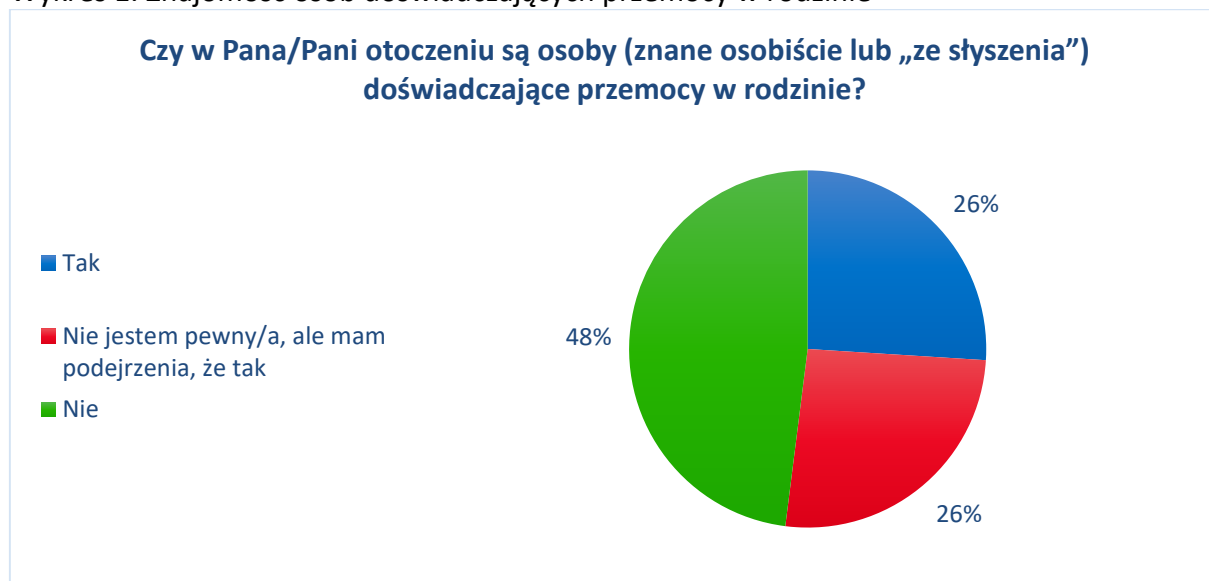
IV 6. Badanie opinii mieszkańców na temat przemocy domowej

W drugiej połowie 2023 r. na zlecenie władz gminy przeprowadzono badania ankietowe w celu diagnozy problemów społecznych społeczności lokalnej. Przedmiotem badań ankietowych stały się postawy, opinie i doświadczenia mieszkańców oraz uczniów z Gminy Somianka wobec używania alkoholu, nikotyny, substancji odurzających, a także uzależnień behawioralnych, przemocy w rodzinie oraz w środowisku szkolnym i cyberprzemocy. Badania objęły grupę 114 losowo dobranych pełnoletnich mieszkańców, a były realizowane on-line z wykorzystaniem ankiety internetowej.

Szczegółowy rozkład odpowiedzi opisano w osobnym dokumencie pt. „Diagnoza Zagrożeń Społecznych w Gminie Somianka”, a poniżej zostały zaprezentowane kluczowe dla celów niniejszego programu konkluzje.

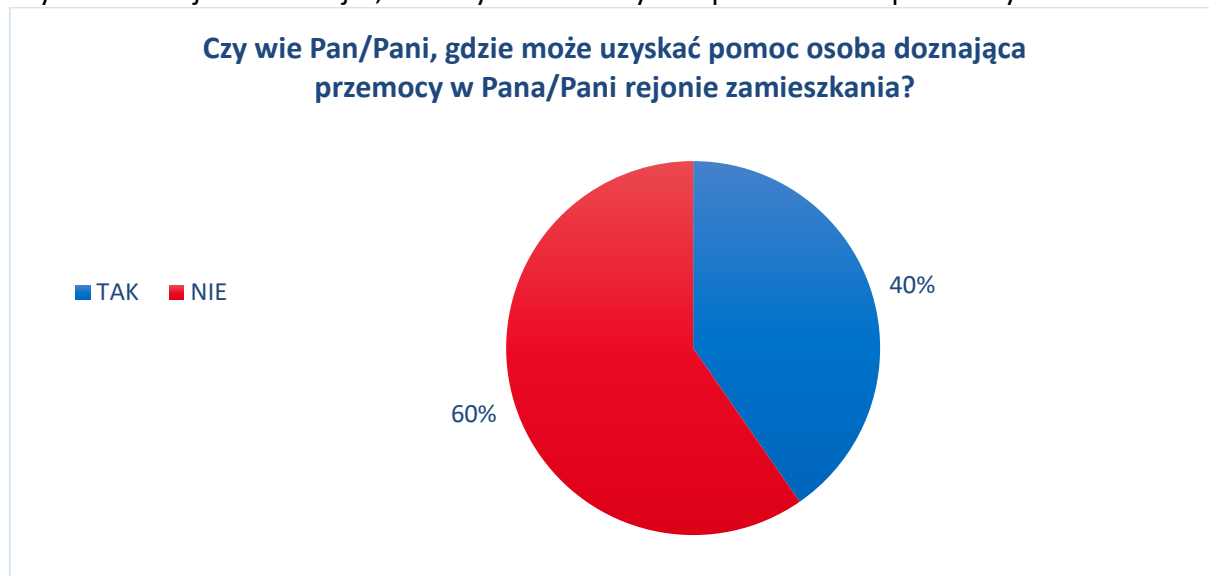
Większość mieszkańców deklaruje, że zna osobiście osoby doświadczające przemocy w rodzinie lub ma takie podejrzenia (52%).

Wykres 1. Znajomość osób doświadczających przemocy w rodzinie



Większość mieszkańców nie zna miejsc, w których może uzyskać pomoc ofiara przemocy (60%).

Wykres 2. Znajomość miejsc, w których może uzyskać pomoc ofiara przemocy



Na dwóch następujących wykresach przedstawiono odpowiedzi mieszkańców dotyczące ich przekonań w sprawach wychowawczych, jak również postaw wobec różnych poglądów towarzyszących przemocy domowej.

Zdaniem 76% badanych „**bicie dzieci jest oznaką bezradności rodziców**”, w tym ponad połowa ankietowanych czyli 52% uważa zdecydowanie w ten sposób.

Tyle samo ankietowanych (76%) zaprzecza pogładowi, że „**łagodne kary fizyczne nie są przemocą w rodzinie**”.

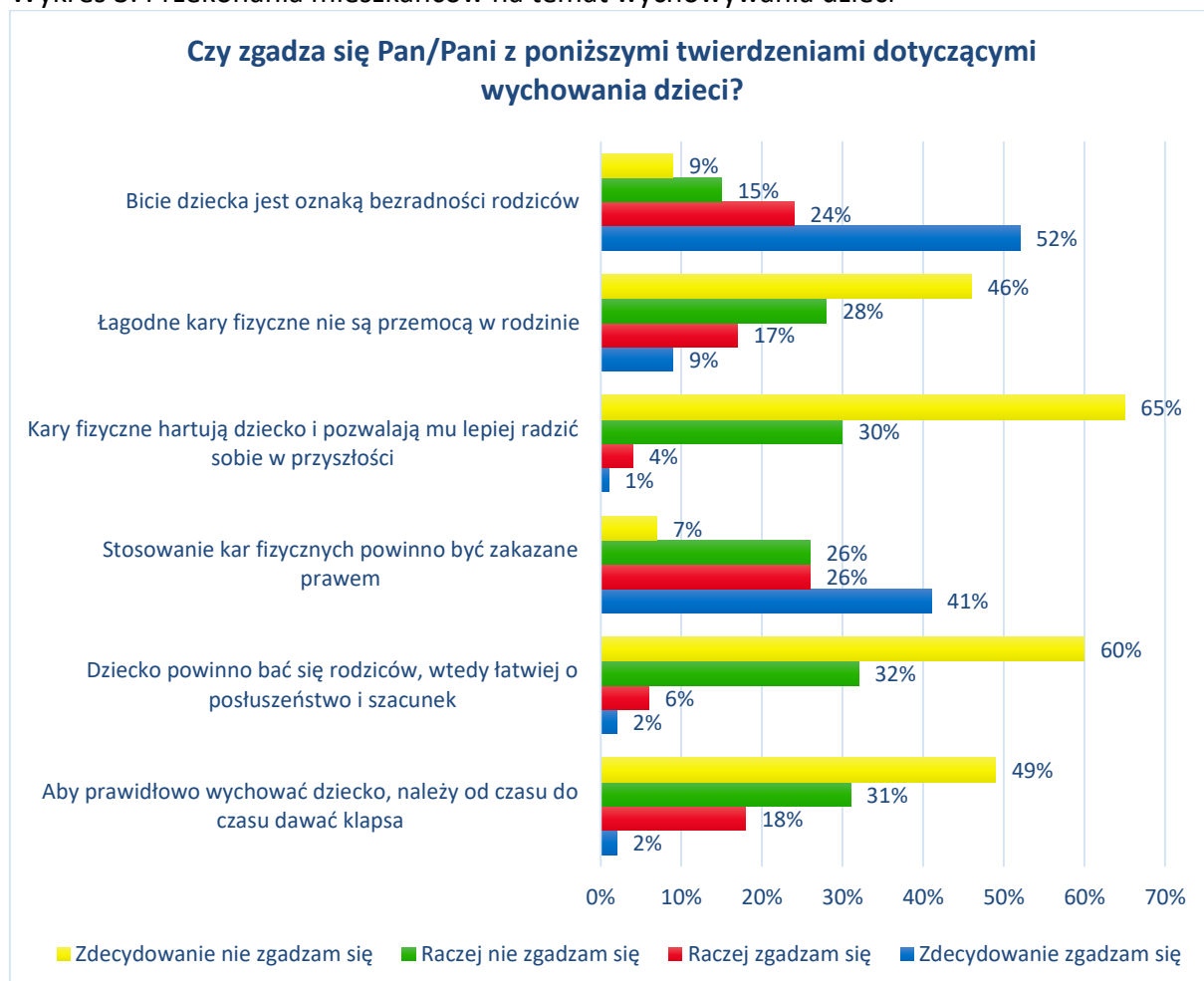
Niemal wszyscy (95%) respondenci odrzucają pogląd, że „**kary fizyczne hartują dziecko i pozwalają mu lepiej radzić sobie w przyszłości**”.

W opinii 67% ankietowanych „**stosowanie kar fizycznych powinno być zakazane prawem**”.

Badani nie akceptują stwierdzenia, że „**dziecko powinno bać się rodziców, wtedy łatwiej o szacunek i posłuszeństwo**” (92% nie zgadza się z tym zdecydowanie lub raczej).

Dorośli mieszkańcy odrzucają również klapsa jako metodę wychowawczą. „**Aby prawidłowo wychowywać dziecko, należy od czasu do czasu dać mu klapsa**” – nie zgadza się z tym łącznie 80% badanych.

Wykres 3. Przekonania mieszkańców na temat wychowywania dzieci



Mieszkańcy niemal jednogłośnie (95%) negują pogląd, że „policja nie powinna interweniować w sprawach rodzinnych”.

W jeszcze wyższym stopniu mieszkańcy nie podzielają poglądu, że „przemoc jest tylko wtedy, gdy są widoczne ślady na ciele ofiary” (97% odrzuca takie zapatrywanie).

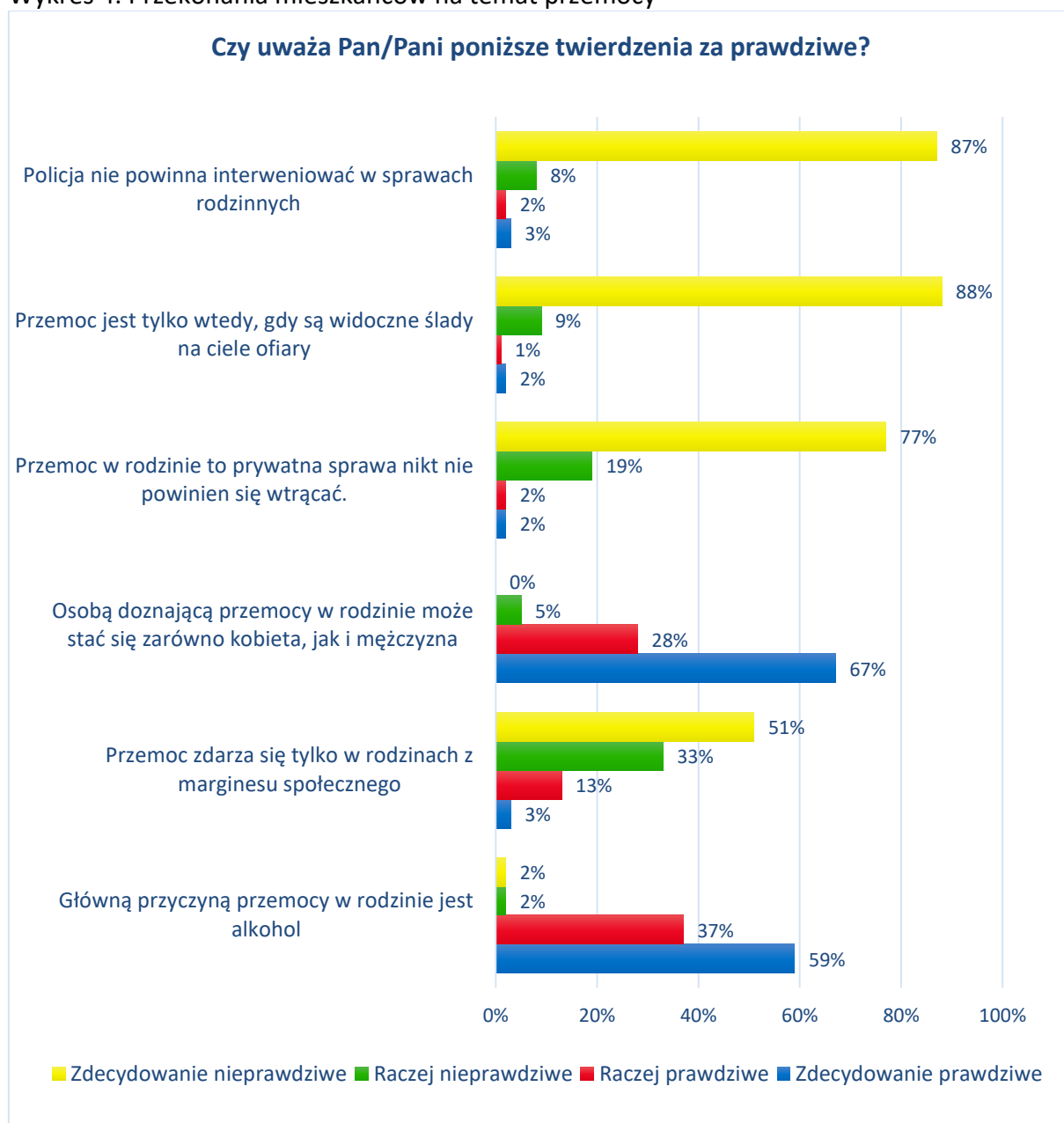
Niemal wszyscy mieszkańcy odrzucają stwierdzenie (96%), że „przemoc w rodzinie to prywatna sprawa i nikt nie powinien się wtrącać”.

Zdaniem 95% badanych „osobą doznającą przemocy w rodzinie może stać się zarówno kobieta, jak i mężczyzna”.

„Przemoc zdarza się tylko w rodzinach z marginesu społecznego” – z takim poglądem nie zgadza się 84% badanych.

Aż 96% badanych podziela opinię, że „główną przyczyną przemocy w rodzinie jest alkohol”.

Wykres 4. Przekonania mieszkańców na temat przemocy



V ADRESACI PROGRAMU

Program skierowany jest do mieszkańców Gminy Somianka, w tym w szczególności obejmuje działania adresowane względem:

1. Osób doznających przemocy domowej:
 - dzieci;
 - współmałżonków lub partnerów w związkach nieformalnych;
 - osób starszych;
 - osób niepełnosprawnych;
2. Osób stosujących przemoc domową.
3. Świadków przemocy domowej.
4. Instytucji zajmujących się szeroko rozumianą pomocą w rodzinie.
5. organizacji pozarządowych.
6. Przedstawicieli instytucji i służb pracujących z osobami i rodzinami zagrożonymi bądź dotkniętymi przemocą.
7. Społeczności lokalnej.

VI. ZAŁOŻENIA OGÓLNE PROGRAMU

Opracowując Gminny Program Przeciwdziałania Przemocy w Rodzinie oraz Ochrony Ofiar Przemocy w Rodzinie na lata 2024-2026, przyjęto następujące założenia:

1. Należy wdrożyć w życie najnowsze zmiany prawne systemu przeciwdziałania przemocy;
2. Najważniejsze jest bezpieczeństwo ofiary;
3. Za przemoc zawsze odpowiedzialny jest sprawca, bez względu na to, co zrobiła ofiara;
4. Nikt nie ma prawa stosować przemocy wobec drugiego człowieka;
5. Nie ma żadnego uzasadnienia ani usprawiedliwienia przemocy;
6. Podstawowym zadaniem jest zatrzymanie przemocy, bez tego pomoc jest nieskuteczna.

Realizacja celów Programu zakłada uwrażliwienie społeczności lokalnej na problem przemocy w rodzinie poprzez promowanie modelu rodziny wolnego od przemocy, odpowiednią edukację dzieci, młodzieży i dorosłych jak również działania interdyscyplinarne w zakresie przeciwdziałania przemocy.

VII CELE PROGRAMU

VII 1. Cel główny

Zredukowanie skali zjawiska przemocy domowej na terenie Gminy Somianka oraz wzrost skuteczności antyprzemocowych działań prewencyjnych, profilaktycznych i edukacyjnych

VII 2. Cele szczegółowe

Osiągnięciu celu głównego ma służyć realizacja przedstawionych poniżej czterech celów szczegółowych. Będzie to możliwe przy zaangażowaniu wszystkich instytucji działających na terenie gminy, podmiotów społecznych i gospodarczych oraz przedstawicieli społeczności lokalnej.

I CEL SZCZEGÓŁOWY:

Zapewnienie profesjonalnej pomocy oraz ochrony osobom doświadczającym przemocy domowej.

KIERUNKI DZIAŁAŃ:

- Ścisła współpraca z podmiotami zapewniającymi schronienie osobom doświadczającym przemocy oraz udzielającymi im wsparcia;
- Zwiększenie dostępności poradnictwa psychologicznego i prawnego dla osób doświadczających przemocy domowej;
- Praca socjalna z osobami doświadczającymi przemocy domowej;
- Udzielanie pomocy finansowej, rzeczowej oraz schronienia osobom doświadczającym przemocy domowej;
- Podnoszenie świadomości społecznej w zakresie zjawiska przemocy i sposobów radzenia sobie z problemem poprzez: organizację akcji lokalnych lub przyłączenie się o ogólnokrajowych kampanii społecznych na temat przeciwdziałania przemocy domowej;
- Podnoszenie świadomości osób doświadczających przemocy domowej w zakresie przysługujących im praw.

II CEL SZCZEGÓŁOWY:

Wzrost skuteczności oddziaływania na osoby stosujące przemoc domową.

KIERUNKI DZIAŁAŃ:

- Monitorowanie sytuacji rodzin, w których występuje przemoc domowa i tych, co do których istnieje przypuszczenie w tym zakresie;
- Kierowanie do udziału w programie korekcyjno-edukacyjnym lub psychologiczno-terapeutycznym osób stosujących przemoc domową ze szczególnym naciskiem na motywowanie ich do udziału w programach oraz informowanie o obowiązujących, nowych, potencjalnych następstwach karnych niezgłoszenia się lub nieukończenia programu;
- Współpraca z innymi podmiotami działającymi na terenie gminy, mająca na celu realizację działań zmierzających do ograniczenia zjawiska przemocy domowej;
- Podnoszenie świadomości osób stosujących przemoc domową w zakresie negatywnych konsekwencji prawnych, społecznych oraz zdrowotnych tego zjawiska.

III CEL SZCZEGÓŁOWY:

Prowadzenie profilaktyki i edukacji wśród społeczności lokalnej w zakresie przemocy domowej.

KIERUNKI DZIAŁAŃ:

- Edukacja dzieci i młodzieży w zakresie radzenia sobie z przejawami agresji i przemocy, w szczególności tworzenie programów profilaktycznych w zakresie przeciwdziałania przemocy;
- Organizowanie akcji i kampanii informacyjnych ukazujących problem zjawiska przemocy domowej, a także wzbudzających wrażliwość wśród społeczeństwa na występowanie przejawów przemocy w ich otoczeniu oraz wzbudzanie poczucia odpowiedzialności za

zgłaszanie takich przypadków. W tym upowszechnianie wiedzy w zakresie zjawiska przemocy ekonomicznej oraz cyberprzemocy;

- Rozpowszechnianie informacji o placówkach pomocowych oraz programach profilaktycznych realizowanych na rzecz przeciwdziałania przemocy domowej;
- Wspieranie różnych form spędzania czasu wolnego promujących zachowania nieagresywne;
- Upowszechnianie wiedzy na temat zagrożenia przemocą oraz ze strony innych form nielegalnego działania za pośrednictwem środków komunikacji elektronicznej (np. hating, haking, stalking, wyłudzenie danych, kradzież tożsamości, trolling, fake news, dezinformacja).

IV CEL SZCZEGÓŁOWY

Podniesienie kompetencji pracowników służb, instytucji oraz organizacji zajmujących się problematyką przemocy domowej.

KIERUNKI DZIAŁAŃ:

- Systematyczne prowadzenie szkoleń dla wszystkich przedstawicieli służb podejmujących działania na rzecz rodzin dotkniętych przemocą domową w celu doskonalenia i podnoszenia ich umiejętności oraz skutecznego radzenia sobie ze stresem;
- Zapewnienie pracownikom zaangażowanym w przeciwdziałanie przemocy domowej dostępu do specjalistycznej literatury.

VIII PRZESŁANKI WŁAŚCIWEJ REALIZACJI PROGRAMU

Do pozytywnych czynników umożliwiających realizację Programu należą:

- Akty prawne regulujące system przeciwdziałania i rozwiązywania problemów przemocy w rodzinie;
- Poparcie dla podejmowanych działań ze strony samorządu gminnego;
- Realizowana procedura "Niebieskie Karty";
- Dobrze układająca się współpraca ze szkołami, sołectwami, parafiami, policją;
- Dobra znajomość środowiska przez pracowników socjalnych;
- Podnoszenie kwalifikacji i ciągłe doskonalenie zawodowe osób działających w obszarze przeciwdziałania przemocy w rodzinie;
- Otwartość i chęć współpracy specjalistów oraz osób działających w obszarze przeciwdziałania przemocy w rodzinie;
- Postrzeganie przemocy jako jednego z najpoważniejszych problemów społecznych;
- Zwiększająca się świadomość społeczna na temat zjawiska przemocy w rodzinie;
- Silne więzi rodzinne;
- Chęć wyjścia z kryzysu.

IX ZAGROŻENIA W REALIZACJI PROGRAMU

- Występowanie sprzeczności pomiędzy istniejącymi przepisami prawa, a możliwością ich zastosowania w praktyce przez organy ścigania i wymiar sprawiedliwości;
- Opór społeczności gminnej wobec korzystania z poradnictwa specjalistycznego;
- Brak działań wolontarystycznych na terenie gminy;

- Słaba kondycja moralna i ekonomiczna rodzin;
- Negatywne wzorce zachowań społecznych;
- Stereotypy wizerunku osoby doświadczającej przemocy domowej;
- Ukrywanie przez rodzinę występowania aktów przemocy i niechęć do współpracy;
- Wydłużony tryb postępowania karnego o znęcanie się nad rodziną, niskie kary w stosunku do rangi popełnianych czynów, nadużywanie zawieszania kar;
- Brak odpowiedniej infrastruktury mieszkaniowej umożliwiającej skuteczne odizolowanie agresora;
- Bezradność w sprawach opiekuńczo-wychowawczych;
- Alkoholizm w rodzinach;
- Pojawiające się zjawisko upadku wartości rodzinnych.

X REALIZATORZY PROGRAMU

- Urząd Gminy Somianka;
- Gminny Ośrodek Pomocy Społecznej;
- Zespół Interdyscyplinarny w Somiance;
- Gminna Komisja Rozwiązywania Problemów Alkoholowych;
- Posterunek Policji w Somiance;
- Placówki Opieki Zdrowotnej;
- Placówki Oświatowe i Wychowawcze;
- Poradnia Psychologiczno - Pedagogiczna w Wyszkuwie;
- Powiatowe Centrum Pomocy Rodzinie w Wyszkuwie;
- Gminny Punkt Promocji Zdrowie i Profilaktyki;
- Poradnia Leczenia Uzależnień Wyszkuwie;
- Mazowieckie Centrum Pomocy Bliźniemu MONAR;
- Sąd Rejonowy w Wyszkuwie;
- Parafie.

XI HARMONOGRAM REALIZACJI PROGRAMU

Program realizowany będzie na terenie Gminy Somianka w latach 2024-2026. Wdrażanie programu rozpocznie się po jego uchwaleniu, a działania zaplanowane do realizacji w ramach Programu będą wdrażane w formie ciągłej.

XII PRZEWIDYWANE EFEKTY

- Redukcja skali występowania przemocy domowej i zapobieganie eskalacji przemocy w danej rodzinie,
- Poprawa funkcjonowania i kondycji rodzin zamieszkujących gminę,
- Polepszenie komfortu i warunków życia mieszkańców gminy,
- Usprawnienie systemu pomocy osobom uwikłanym w zjawisko przemocy,
- Profesjonalizacja oferty pomocy dla osób uwikłanych w przemoc domową,

- Zapewnienie komfortu socjalnego i psychologicznego osobom i rodzinom dotkniętym przemocą,
- Podwyższenie kapitału kompetencji kadr przeciwdziałających przemocy domowej,
- Wzrost świadomości mieszkańców i zmiana postaw społecznych wobec zachowań przemocowych,
- Zwiększenie zaangażowania społeczności w sprawy przeciwdziałania przemocy,
- Wzrost kompetencji rodzicielskich oraz nabycie umiejętności radzenia sobie ze stresem i sytuacjami kryzysowymi występującymi w rodzinie,

XIII MONITOROWANIE REALIZACJI PROGRAMU

Monitorowanie realizacji Programu odbywać się będzie w oparciu o sprawozdawczość podmiotów uczestniczących w realizacji zadań, które przekazywane będą Gminnemu Ośrodkowi Pomocy Społecznej w Somiance. Po przeanalizowaniu danych oraz wypracowaniu wniosków do realizacji przez Zespół Interdyscyplinarny w Somiance, Gminny Ośrodek Pomocy Społecznej do 31 marca każdego roku przedłoży Radzie Gminy sprawozdanie z realizacji Programu. Na bieżąco sprawowany będzie nadzór nad realizacją programu i podejmowane niezbędnych działania zmierzające do osiągnięcia celów wyznaczonych w programie.

XIV ŹRÓDŁA FINANSOWANIA

Źródłem finansowania zadań zawartych w Gminnym Programie Przeciwdziałania Przemocy Domowej oraz Ochrony Osób Doznających Przemocy Domowej na lata 2024-2026, są środki własne Gminy oraz pozyskane dotacje celowe na realizację zadania z tego zakresu.