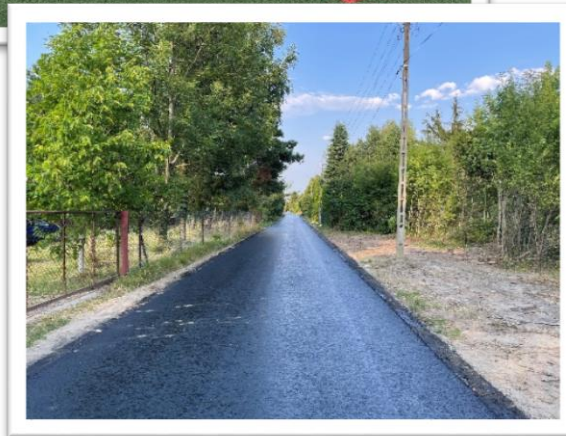
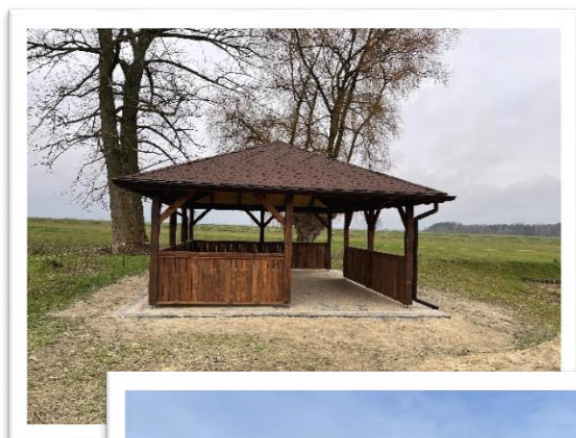




# RAPORT O STANIE GMINY SOMIANKA ZA 2022 ROK



## SPIS TREŚCI

WSTĘP .....	3
1.CHARAKTERYSTYKA GMINY.....	4
1.1.Położenie i powierzchnia gminy.....	4
1.2.Władze gminy i gminne jednostki organizacyjne .....	5
1.3.Sołectwa .....	8
1.4.Ludność .....	11
1.5.Gospodarstwa rolne.....	14
1.6. Podmioty gospodarcze.....	14
1.7. Sprawy obywatelskie.....	15
2.SYTUACJA FINANSOWA GMINY.....	23
2.1.Wysokość budżetu i poziom zadłużenia.....	23
2.2.Podatki, w tym zaległości podatkowe .....	24
3. Poziom wydatków inwestycyjnych i ich udział w wydatkach budżetu gmin .....	26
4.INFRASTRUKTURA TECHNICZNA I ZAGOSPODAROWANIE PRZESTRZENNE .....	32
4.1.Infrastruktura techniczna .....	32
4.2. Zagospodarowanie przestrzenne .....	33
5. GOSPODARKA ODPADAMI I OCHRONA ŚRODOWISKA .....	34
5.1. Gospodarka odpadami .....	34
5.2. Zadania z zakresu ochrony środowiska .....	37
6. OŚWIATA, KULTURA I SPORT.....	39
6.1. Oświata .....	39
6.2. Realizacja zadań oświatowych i poziom wydatków na oświatę.....	39
6.3. Wydarzenia kulturalne i sportowe .....	44
6.4. Biblioteka .....	52
7. STAN MIENIA KOMUNALNEGO .....	52
8. POMOC SPOŁECZNA.....	54
8.1. Budżet Gminnego Ośrodka Pomocy Społecznej i struktura wydatków .....	54
8.2. Powody przyznania pomocy oraz realizacja zadań własnych i zleconych .....	56
9. TURYSTYKA I ZABYTKI .....	66

## WSTĘP



### ***Szanowni Państwo***

Obowiązek przedstawienia raportu o stanie gminy wynika z art. 28aa ustawy o samorządzie gminnym.

Z przyjemnością przedstawiam Państwu najnowszy raport o stanie naszej gminy. Raport obejmuje analizę poszczególnych obszarów: charakterystykę gminy, sytuację finansową, stan realizacji inwestycji, infrastrukturę techniczną i zagospodarowanie przestrzenne, gospodarkę odpadami i ochronę środowiska, oświatę, kulturę i sport, pomoc społeczną, turystykę i zabytki.

Rok 2022 nie był rokiem łatwym. Wojna w Ukrainie, kryzys uchodźczy, inflacja, kryzys energetyczny, problemy z dostępnością węgla to tylko niektóre z wyzwań, przed którymi stanął nasz samorząd.

Bardzo dziękuję radnym, sołtysom, firmom, instytucjom, partnerom społecznym oraz wszystkim pracownikom Urzędu i jednostek za dobrą pracę i współpracę, dzięki którym mogliśmy rozwiązać większość trudności, w które obfitował rok 2022. Natomiast mieszkańcom tworzącym wspólnotę samorządową gminy Somianka dziękuję za pomoc, wsparcie, dobre słowo i motywację do realizacji kolejnych wyzwań, które stoją jeszcze przed nami.

Zapraszam Państwa do zapoznania się z Raportem o stanie Gminy Somianka za 2022 rok.

***Wójt Gminy Somianka***

***/-/ Andrzej Żołyński***

## 1.CHARAKTERYSTYKA GMINY

### 1.1.POŁOŻENIE I POWIERZCHNIA GMINY

Gmina Somianka jest gminą wiejską. Położona jest w środkowej części woj. mazowieckiego, południowo-zachodniej części powiatu wyszkowskiego, nad rzeką Bug, przy węzłach komunikacyjnych z Wyszkowa do Wierzbicy i z Wyszkowa do Pułtusa.

Gmina Somianka graniczy z następującymi gminami:

- od południa z gminą Dąbrówka (powiat wołomiński),
- od zachodu z gminą Serock (powiat legionowski),
- od północy z gminą Rząśnik (powiat wyszkowski),
- od wschodu z gminą Wyszków (powiat wyszkowski).



Rysunek 1 - Mapa powiatu wyszkowskiego

Powierzchnia gminy wynosi **117,86 km<sup>2</sup>**. (11.786 ha). W strukturze użytkowania obszaru gminy Somianka największy udział mają użytki rolne zajmujące ok. 8.845 ha. Wśród użytków rolnych dominują grunty orne, zajmujące ok. 7.007 ha oraz łąki 432 ha, sady to 112 ha i pastwiska 941 ha, grunty rolne zabudowane to 297 ha oraz rowy 56 ha. Grunty pod lasami, zadrzewione i zakrzewione zajmują 2.089 ha. Lesistość gminy kształtuje się na poziomie 17,47%.

## 1.2. WŁADZE GMINY I GMINNE JEDNOSTKI ORGANIZACYJNE

Rada Gminy Somianka liczy 15 radnych. W 2022 roku przy radzie działały następujące stałe komisje:

- Komisja Rewizyjna - 5 osób;
- Komisja Skarg, Wniosków i Petycji – 5 osób;
- Komisja ds. Społeczno-Gospodarczych oraz Oświaty – 5 osób.

### ***Uchwały Rady Gminy***

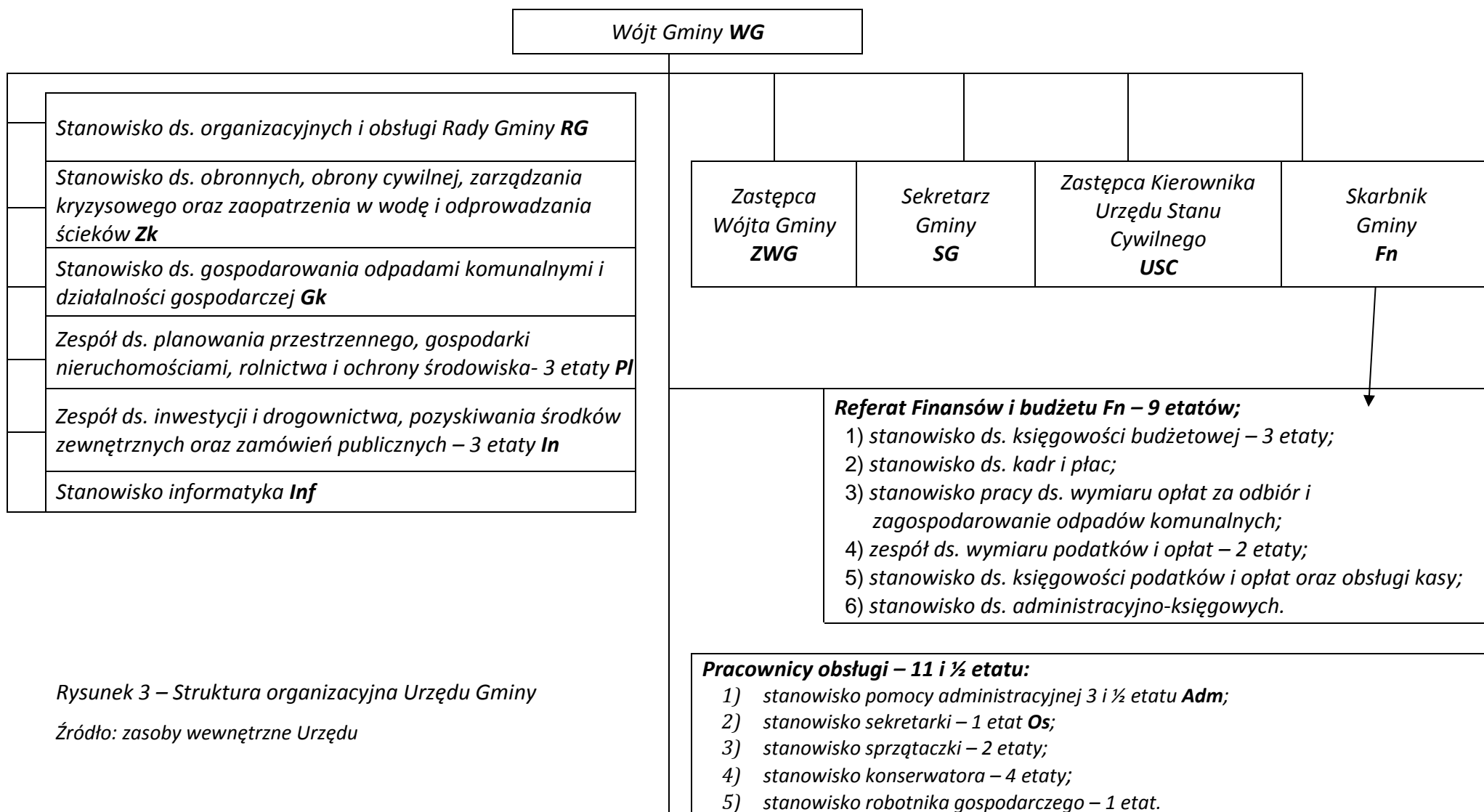
Zgodnie z art. 30 ust. 1 ustawy z dnia 8 marca 1990 roku o samorządzie gminnym Wójt jest organem wykonawczym Gminy do którego zadań należy m.in. wykonywanie uchwał Rady Gminy.

Realizując obowiązki nałożone przepisami ustawy samorządowej Wójt Gminy przy pomocy Urzędu Gminy realizował uchwały podjęte przez Radę Gminy w 2022r. w sposób określony uchwałami.

W 2022 roku Rada Gminy Somianka obradowała na 9 sesjach zwyczajnych, 3 sesjach nadzwyczajnych i podjęła 76 uchwał. Podjęte uchwały przez Radę Gminy Wójt zgodnie z art. 90 ust. 1 i 2 ustawy o samorządzie gminnym przekazał do organów nadzoru jakimi są w zakresie zgodności z prawem – Wojewoda Mazowiecki, zaś w zakresie spraw finansowych – Regionalna Izba Obrachunkowa.

Wszystkie uchwały, zgodnie z art. 7 ust. 1 pkt 1 ustawy o dostępie do informacji publicznej, zostały opublikowane w Biuletynie Informacji Publicznej. Natomiast uchwały stanowiące akty prawa miejscowego - dodatkowo w Dzienniku Urzędowym Województwa Mazowieckiego.

**Schemat organizacyjny Urzędu Gminy Somianka**



Rysunek 3 – Struktura organizacyjna Urzędu Gminy

Źródło: zasoby wewnętrzne Urzędu

**Etaty w Urzędzie Gminy Somianka w 2022 r. - stanowiska urzędnicze (według stanu na dzień 31 grudnia 2022r.):**

1. Wójt Gminy – 1
2. Zastępca Wójta – 1
3. Sekretarz Gminy – 1
4. Zastępca Kierownika Urzędu Stanu Cywilnego – 1
5. Referat finansów i Budżetu – 10, w tym:
  - 1) Skarbnik Gminy – 1
  - 2) Stanowisko pracy ds. księgowości budżetowej – 3
  - 3) Stanowisko pracy ds. kadr i płac – 1
  - 4) Stanowisko pracy ds. wymiaru opłat za odbiór i zagospodarowanie odpadów komunalnych – 1
  - 5) Zespół ds. wymiaru podatków i opłat – 2
  - 6) Stanowisko pracy ds. księgowości podatków i opłat oraz obsługi kasy – 1
  - 7) Stanowisko pracy ds. administracyjno-księgowych – 1
6. Stanowisko pracy ds. organizacyjnych i obsługi Rady Gminy – 1
7. Stanowisko pracy ds. obronnych, obrony cywilnej, zarządzania kryzysowego oraz zaopatrzenia w wodę i odprowadzania ścieków – 1
8. Stanowisko pracy ds. gospodarowania odpadami komunalnymi i działalności gospodarczej – 1
9. Zespół ds. planowania przestrzennego, gospodarki nieruchomościami, rolnictwa i ochrony środowiska – 3
10. Zespół ds. inwestycji, drogownictwa, pozyskiwania środków zewnętrznych oraz zamówień publicznych – 3
11. Stanowisko informatyka – 1

**Etaty w Urzędzie Gminy Somianka w 2022 r. - stanowiska pomocnicze (według stanu na dzień 31 grudnia 2022 r.):**

- 1) stanowisko pomocy administracyjnej – 3 i ½ etatu;
- 2) stanowisko sekretarki – 1 etat;
- 3) stanowisko sprzątaczkę – 2 etaty;
- 4) stanowisko konserwatora – 4 etaty;
- 5) stanowisko robotnika gospodarczego – 1 etat.

Ogólna liczba stanowisk urzędniczych w Urzędzie Gminy Somianka wynosiła 24 etaty, zaś stanowisk pomocniczych wynosiła 11,5 etatu. Według stanu na dzień 31 grudnia 2022 r. w Urzędzie Gminy Somianka zatrudnionych było 40 osób, w tym 4 osoby zatrudnione były na pracach interwencyjnych.

### **Gminne jednostki organizacyjne**

- 1) Gminny Ośrodek Kultury w Somiance;
- 2) Gminny Ośrodek Pomocy Społecznej w Somiance;
- 3) Zespół Szkolno-Przedszkolny im. Św. Jana Pawła II w Somiance, obejmujący Szkołę Podstawową im. Św. Jana Pawła II w Somiance oraz Samorządowe Przedszkole im. Św. Jana Pawła II w Somiance;
- 4) Szkoła Podstawowa w Ulasku;
- 5) Zespół Szkolno-Przedszkolny im. gen. bryg. pil. Stanisława Skalskiego w Woli Mystkowskiej, obejmujący Szkołę Podstawową im. gen. bryg. pil. Stanisława Skalskiego w Woli Mystkowskiej oraz Samorządowe Przedszkole im. gen. bryg. pil. Stanisława Skalskiego w Woli Mystkowskie.

## 1.3. SOŁECTWA

W skład gminy wchodzi 31 sołectw: Barcice, Celinowo, Henrysin, Huta Podgórna, Jackowo Dolne, Jackowo Górne, Janki, Jasieniec, Kręgi, Michalin, Nowe Kozłowo, Nowe Płudy, Nowe Wypychy, Ostrowy, Popowo Kościelne, Popowo- Parcele, Skorki, Somianka, Somianka-Parcele, Somianka Zaszosie, Stare Kozłowo, Stare Płudy, Stare Wypychy, Stary Mystkówiec, Suwin, Ulasek, Wielątki Rosochate, Wielęcín, Wola Mystkowska, Wólka Somiankowska, Zdziebórz.

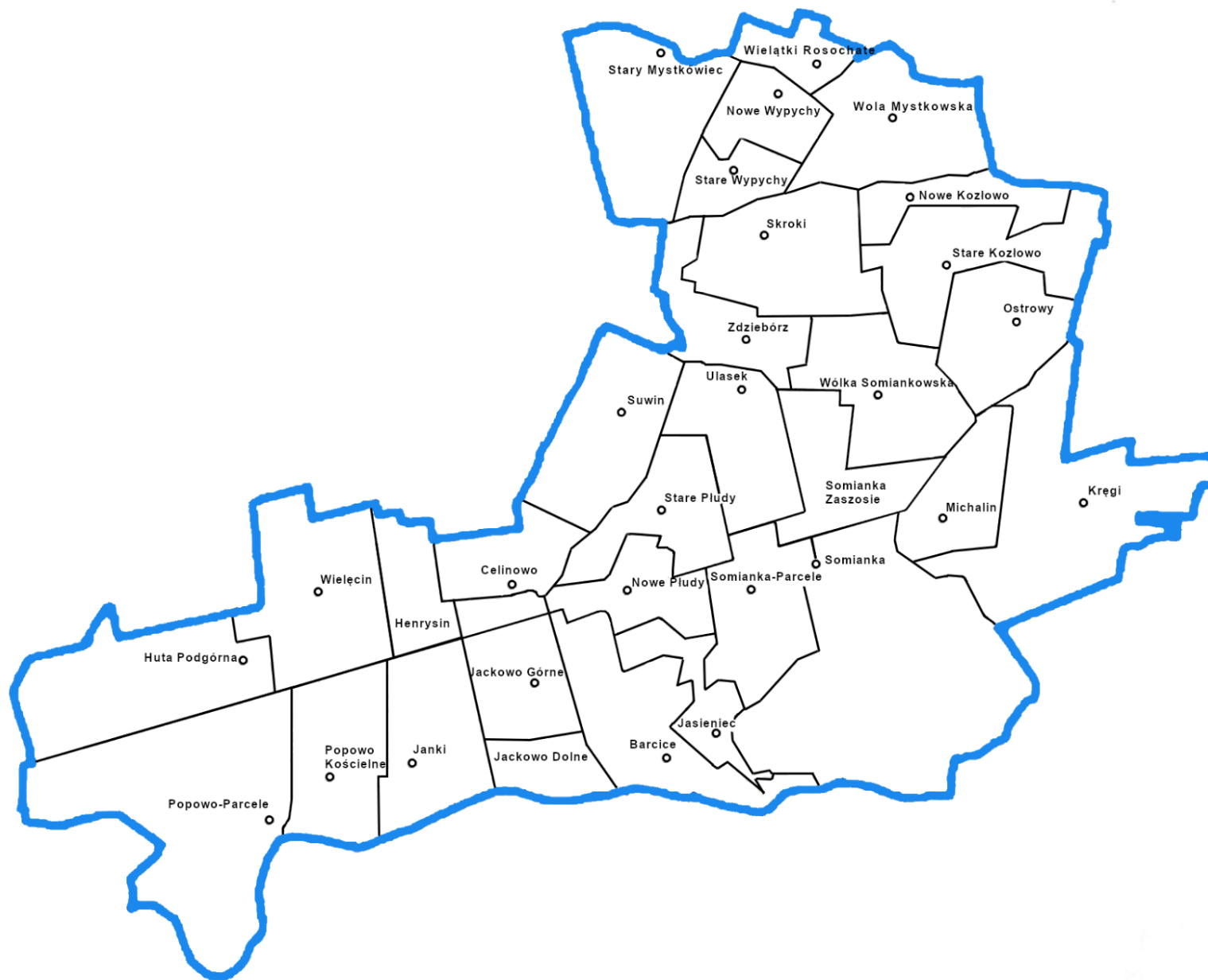
Powierzchnia poszczególnych sołectw kształtuje się następująco:

<b>SOŁECTWO</b>	<b>POWIERZCHNIA w ha</b>
Barcice	450
Celinowo	219
Henrysin	220
Huta Podgórna	559
Jackowo Dolne	152
Jackowo Górne	316
Janki	368
Jasieniec	184
Kręgi	746



Raport o stanie Gminy Somianka za 2022 r.

Michalin	234
Nowe Kozłowo	189
Nowe Płudy	223
Nowe Wypychy	196
Ostrowy	339
Popowo Kościelne	369
Popowo - Parcele	936
Skorki	442
Somianka	1152
Somianka - Parcele	340
Somianka Zaszosie	313
Stare Kozłowo	424
Stare Płudy	293
Stare Wypychy	149
Stary Mystkówiec	486
Suwin	430
Ulasek	334
Wielątki Rosochate	129
Wielęcin	479
Wola Mystkowska	443
Wólka Somiankowska	404
Zdziebórz	267
<b>Ogółem</b>	<b>11.785</b>



Rysunek 4 – Mapa Gminy Somianka z granicami sołectw

## LUDNOŚĆ

Na dzień 31 grudnia 2022r. liczba osób zameldowanych na pobyt stały wynosiła 5546, a na pobyt czasowy 51. W roku 2022 odnotowano 55 zgonów.

W okresie od wczesnej wiosny do jesieni liczba osób przebywających na obszarze gminy wzrasta. Powyższy wzrost wynika przede wszystkim ze wzmożonego pobytu osób w miejscowościach położonych głównie nad Bugiem, przede wszystkim dotyczy to terenów zabudowy rekreacji indywidualnej we wsiach Barcice, Huta Podgórna, Popowo – Letnisko, Popowo - Parcele, a także Janki i Jackowo Dolne.

<b>Statystyka ludności Gminy Somianka wg miejscowości</b>		
<b>POBYT STAŁY - stan na dzień 31 grudnia 2022r.</b>		
	<b>Nazwa miejscowości</b>	<b>Liczba mieszkańców</b>
1.	Barcice	179
2.	Celinowo	86
3.	Huta Podgórna	44
4.	Jackowo Dolne	125
5.	Jackowo Górne	155
6.	Janki	113
7.	Jasieniec	80
8.	Kręgi	359
9.	Michalin	111
10.	Nowe Kozłowo	153
11.	Nowe Płudy	153
12.	Nowe Wypychy	143
13.	Ostrowy	203
14.	Popowo Kościelne	144
15.	Popowo - Letnisko	43
16.	Popowo - Parcele	211
17.	Skorki	234
18.	Somianka	467
19.	Somianka-Parcele	252
20.	Stare Kozłowo	267
21.	Stare Płudy	198

**Raport o stanie Gminy Somianka za 2022 r.**

22.	Stare Wypychy	84
23.	Stary Mystkówiec	265
24.	Suwin	150
25.	Ulasek	223
26.	Wielątki Rosochate	148
27.	Wielęcin	146
28.	Wola Mystkowska	369
29.	Wólka Somiankowska	262
30.	Zdziebórz	179
	<b>Suma</b>	<b>5546</b>

<b>Statystyka ludności Gminy Somianka wg miejscowości</b>		
<b>POBYT CZASOWY - stan na dzień 31 grudnia 2022r.</b>		
<b>L.p.</b>	<b>Nazwa miejscowości</b>	<b>Liczba mieszkańców</b>
1.	Barcice	3
2.	Celinowo	0
3.	Huta Podgórna	1
4.	Jackowo Dolne	1
5.	Jackowo Górne	1
6.	Janki	1
7.	Jasieniec	2
8.	Kręgi	0
9.	Michalin	0
10.	Nowe Kozłowo	2
11.	Nowe Płudy	0
12.	Nowe Wypychy	0
13.	Ostrowy	0
14.	Popowo Kościelne	1
15.	Popowo - Letnisko	1
16.	Popowo - Parcele	8
17.	Skorki	2
18.	Somianka	5
19.	Somianka-Parcele	10

Raport o stanie Gminy Somianka za 2022 r.

20.	Stare Kozłowo	0
21.	Stare Płudy	4
22.	Stare Wypychy	0
23.	Stary Mystkówiec	1
24.	Suwin	0
25.	Ulasek	1
26.	Wielątki Rosochate	0
27.	Wielęcin	0
28.	Wola Mystkowska	6
29.	Wólka Somiankowska	1
30.	Zdziebórz	0
	<b>Suma</b>	<b>51</b>

<b>Statystyka mieszkańców Gminy Somianka wg wieku i płci</b>			
<b>POBYT STAŁY - stan na dzień 31 grudnia 2022r.</b>			
<b>Wiek</b>	<b>Mężczyzn</b>	<b>Kobiet</b>	<b>Ogółem</b>
<b>0-2</b>	99	85	184
<b>3</b>	34	32	66
<b>4-5</b>	77	75	152
<b>6</b>	37	28	65
<b>7</b>	34	27	61
<b>8-12</b>	182	152	334
<b>13-15</b>	118	97	215
<b>16-17</b>	68	59	127
<b>18</b>	33	22	55
<b>19-65</b>	1785	0	1785
<b>19-60</b>	0	1484	1484
<b>&gt; 65</b>	347	0	347
<b>&gt; 60</b>	0	671	671
<b>Ogółem</b>	<b>2814</b>	<b>2732</b>	<b>5546</b>

## GOSPODARSTWA ROLNE

Gmina Somianka jest gminą wiejską o powierzchni 117,86 km<sup>2</sup>, w której użytki rolne stanowią  $\frac{3}{4}$  powierzchni gminy, tj. użytki rolne – 8.845 ha. Wśród użytków rolnych przeważają grunty pod zasiewami, czyli grunty orne. Równie duży odsetek stanowią łąki – 432 ha. Dość dużą powierzchnię stanowią też grunty użytkowane jako pastwiska, stanowiąc ok. 10 % powierzchni użytków rolnych tj. 941 ha.

Wśród gospodarstw rolnych największą powierzchnię zajmują te o powierzchni 3-5 ha, stanowiąc ok. 25 % (2150,86 ha) powierzchni wszystkich gospodarstw. Znaczną powierzchnię zajmują też gospodarstwa o wielkości 1-3 ha (1341,40 ha) oraz 7-15 ha (4277,70 ha). Są to gospodarstwa indywidualne.

### 1.6. PODMIOTY GOSPODARCZE

Status wpisu	Ilość wpisów dla głównego miejsca wykonywania działalności w Gminie Somianka
Aktywny	283
Działalność prowadzona wyłącznie w formie spółki/spółek cywilnych	3
Wykreślony	247
Zawieszony	53
Suma	589

Źródło: <https://prod.ceidg.gov.pl/>

Status wpisu	Ilość wpisów dla miejsca zamieszkania przedsiębiorcy w Gminie Somianka
Aktywny	296
Działalność prowadzona wyłącznie w formie spółki/spółek cywilnych	8
Wykreślony	206
Zawieszony	68
Suma	582

Źródło: <https://prod.ceidg.gov.pl/>

Wśród podmiotów gospodarczych zarejestrowanych w gminie Somianka w 2022r. liczba zarejestrowanych działalności o przeważającym kodzie PKD wg rodzaju oraz sekcji największy udział przypadł jednostkom zaliczanym do:

- sekcji F – Budownictwo – 95 podmiotów gospodarczych,
- sekcji G – Handel hurtowy i detaliczny – 68 podmiotów,
- sekcji C – Przetwórstwo przemysłowe – 25 podmiotów,
- sekcji H - Transport i gospodarka magazynowa 42 podmioty,
- sekcji M – Działalność profesjonalna, naukowa i techniczna – 24 podmiotów,
- sekcji N – Działalność w zakresie usług administrowania, działalność wspomagająca – 29 podmiotów.

## 1.7.SPRAWY OBYWATELSKIE

### Organizacje pozarządowe

W gminie Somianka w 2022r. zarejestrowanych było w Krajowym Rejestrze Sądowym 12 organizacji pozarządowych, w tym 3 ochotnicze straże pożarne.

### Organizacje pozarządowe z terenu gminy Somianka

L.p.	Nazwa Organizacji	Działania statutowe
1.	Stowarzyszenie Użytkowników Ośrodka „Pod Sosnami” Barcice	<ul style="list-style-type: none"> <li>• użytkowanie ośrodka przez członków stowarzyszenia oraz wspieranie wypoczynku na łonie natury, przyczynianie się do ochrony naturalnego środowiska, współpraca na rzecz ochrony przyrody.</li> </ul>
2.	Stowarzyszenie na Rzecz Gminy Somianka „Soma” Somianka	<ul style="list-style-type: none"> <li>• kultura ludowa, sztuka;</li> <li>• sport, promocja zdrowego stylu życia;</li> <li>• wspieranie działalności świetlic środowiskowych;</li> <li>• informowanie społeczności lokalnej o integracji z unią europejską;</li> <li>• promowanie gminy Somianka, integracja społeczności lokalnej, działania na rzecz dobra publicznego oraz wspieranie grup marginalizowanych;</li> <li>• dziedzictwo przyrodnicze i kulturowe, ochrona naturalnego środowiska.</li> </ul>

3.	Stowarzyszenie Społeczno-Kulturalne „Nasza Gmina Somianka” Somianka-Parcele	<ul style="list-style-type: none"> <li>• edukacja, kultura i sztuka;</li> <li>• pielęgnowanie i rozwijanie polskiej pamięci historycznej oraz świadomości narodowej;</li> <li>• współpraca między społecznościami w ramach integracji europejskiej;</li> <li>• krajoznawstwo;</li> <li>• przeciwdziałanie patologiom i przemocy, działania na rzecz osób niepełnosprawnych, pomoc materialna dla najuboższych;</li> <li>• kultura fizyczna i sport;</li> <li>• ochrona środowiska i dziedzictwa przyrodniczego;</li> <li>• promocja zatrudnienia, łagodzenie skutków bezrobocia.</li> </ul>
4.	Stowarzyszenie na Rzecz Rozwoju Gminy Somianka Somianka-Parcele	<ul style="list-style-type: none"> <li>• wspieranie i rozwijanie aktywności w środowiskach lokalnych, szczególnie w obszarze uczestnictwa w życiu kulturalnym i społecznym;</li> <li>• popularyzacja, konsolidacja i rozwój kultury i sztuki, animacja wydarzeń kulturalnych, propagowanie kultury ludowej;</li> <li>• wspieranie działalności teatralnej, muzycznej i plastycznej;</li> <li>• pielęgnowanie i rozwijanie polskiej pamięci historycznej oraz świadomości narodowej;</li> <li>• promocja i rozwijanie kontaktów oraz współpracy między społecznościami w ramach integracji europejskiej;</li> <li>• przeciwdziałanie patologiom i przemocy wśród młodzieży i dorosłych;</li> <li>• prowadzenie działalności wychowania edukacji oraz kształcenia dzieci, młodzieży i dorosłych;</li> <li>• rozwijanie krajoznawstwa, w tym upowszechnianie wypoczynku dzieci i młodzieży, popularyzacja kultury fizycznej i sportu;</li> <li>• prowadzenie działalności na rzecz rolników oraz członków ich rodzin;</li> <li>• pomoc materialna na rzecz najuboższych, wspieranie środowisk niepełnosprawnych, kształtowanie postaw otwartości, tolerancji i zaangażowania we wspólne przedsięwzięcia;</li> <li>• ochrona środowiska i dziedzictwa przyrodniczego;</li> <li>• promocja zatrudnienia, łagodzenia skutków bezrobocia oraz aktywności zawodowej.</li> </ul>
5.	Nadbużańskie Towarzystwo Oświatowe „Moja Wieś” Popowo Kościelne (posiada status OPP)	<ul style="list-style-type: none"> <li>• edukacja, oświata i wychowanie, kultura i sztuka;</li> <li>• podtrzymywanie tradycji narodowej;</li> <li>• wydawanie książek, czasopism i pozostałych periodyków, organizacja wystaw, kongresów, konferencji;</li> <li>• ochrona zdrowia;</li> <li>• sport, turystyka, rekreacja, wypoczynek;</li> <li>• pomoc społeczna, przystosowanie zawodowe osób bezrobotnych, działalność charytatywna.</li> </ul>



6.	Wiejskie Stowarzyszenie „Wspólnota Wsi” Popowo Kościelne	<ul style="list-style-type: none"> <li>• edukacja i wychowanie dzieci, młodzieży i dorosłych w środowisku wiejskim</li> </ul>
7.	Stowarzyszenie Akademia Wiary, Kultury i Nauki Popowo Kościelne	<ul style="list-style-type: none"> <li>• utrwalanie i propagowanie wartości chrześcijańskich;</li> <li>• promowanie dialogu ekumenicznego, międzyreligijnego i z niewierzącymi;</li> <li>• wspieranie i prowadzenie działalności misyjnej;</li> <li>• podejmowanie i realizowanie zadań, które mają na celu aktywizację społeczności lokalnej;</li> <li>• promowanie i organizacja wolontariatu, działalność charytatywna, dobroczynna;</li> <li>• wypowiedanie się w sprawach publicznych;</li> <li>• promowanie wiedzy i działalność szkoleniowa;</li> <li>• reprezentowanie interesów zbiorowych swoich członków wobec organów władzy publicznej.</li> </ul>
8.	Społeczne Stowarzyszenie Oświatowe „Szkoła z tradycjami” Jackowo Górne (posiada status OPP)	<ul style="list-style-type: none"> <li>• edukacja na różnych szczeblach kształcenia, wychowania dzieci, młodzieży i dorosłych;</li> <li>• wspieranie dzieci i młodzieży oraz rodzin w trudnej sytuacji życiowej.</li> </ul>
9.	Stowarzyszenie Społeczno-Oświatowe „Przyjazny Krąg” Kręgi	<ul style="list-style-type: none"> <li>• edukacja na różnych szczeblach kształcenia, wychowania dzieci, młodzieży i dorosłych;</li> <li>• wspieranie dzieci i młodzieży oraz rodzin w trudnej sytuacji życiowej.</li> </ul>
10.	Ochotnicza Straż Pożarna w Somiance	<ul style="list-style-type: none"> <li>• udział w akcjach ratowniczych;</li> <li>• informowanie o istniejących zagrożeniach pożarowych;</li> <li>• prowadzenie działalności kulturalno-oświatowej i rozrywkowej;</li> <li>• ochrona środowiska.</li> </ul>
11.	Ochotnicza Straż Pożarna w Popowie Kościelnym	<ul style="list-style-type: none"> <li>• udział w akcjach ratowniczych;</li> <li>• informowanie o istniejących zagrożeniach pożarowych;</li> <li>• prowadzenie działalności kulturalno-oświatowej i rozrywkowej;</li> <li>• ochrona środowiska.</li> </ul>
12.	Ochotnicza Straż Pożarna w Barcicach	<ul style="list-style-type: none"> <li>• udział w akcjach ratowniczych;</li> <li>• informowanie o istniejących zagrożeniach pożarowych;</li> <li>• prowadzenie działalności kulturalno-oświatowej i rozrywkowej;</li> <li>• ochrona środowiska.</li> </ul>

Źródło: <https://ekrs.ms.gov.pl/web/wyszukiwarka-krs/strona-glowna/index.html>

Ponadto na terenie gminy zarejestrowane jest 5 kół gospodyń wiejskich, 2 kluby sportowe, 4 uczniowskie kluby sportowe i 1 (jedno) stowarzyszenie zwykłe.

**Inne organizacje zarejestrowane na terenie gminy Somianka**

Lp.	Nazwa organizacji
1.	Koło Gospodyń Wiejskich w Somiance
2.	Koło Gospodyń Wiejskich w Kręgach
3.	Koło Gospodyń Wiejskich w Nowych Wypychach
4.	Koło Gospodyń Wiejskich w Skorkach "Skorkowianki"
5.	KOŁO GOSPODYŃ WIEJSKICH "SOMIANECZKI" w Somiance
6.	Szwadron Kawalerii Ochotniczej w Barwach 108 Pułku Ułanów w Woli Mystkowskiej
7.	Wiejski Klub Sportowy Mystkówiec Stary
8.	Uczniowski Klub Sportowy przy Zespole Szkół w Somiance
9.	Uczniowski Klub Sportowy „Delta” w Ulasku
10.	Uczniowski Klub Sportowy „Podskok” w Popowie Kościelnym
11.	Uczniowski Klub Sportowy „Górki” w Jackowie Górnym
12.	Stowarzyszenie Promyk w Somiance

Źródło: <https://krkgw.arimr.gov.pl/#> oraz <http://www.bip.powiat-wyszowski.pl/index.php?cmd=zawartosc&opt=pokaz&id=12687>

**Wnioski o udostępnienie informacji publicznej:**

Do Urzędu w 2022 roku wpłynęło 52 (pięćdziesiąt dwa) wnioski o udostępnienie informacji publicznej. Obejmowały one udostępnienie informacji dotyczących:

- 1) pełnomocnika ds. ochrony informacji niejawnych, planu operacyjnego i akredytowanego systemu informatycznego do przetwarzania informacji niejawnych;
- 2) szkoleń; zamówień materiałów, ulotek i plakatów z zakresu profilaktyki oraz Diagnozy Problemów Społecznych i brania udziału w programach lojalnościowych;
- 3) powołania inspektora ochrony danych osobowych będącego zewnętrznym podmiotem oraz przesłania skanu umowy z inspektorem ochrony danych osobowych, a także zatrudnienia inspektora ochrony danych osobowych w Urzędzie Gminy i jednostkach organizacyjnych;
- 4) powołania osoby do kontaktu z Zespołem Reagowania na Incydenty;
- 5) łącznej kwoty pozyskanych środków zewnętrznych i liczby ludności w 2021 roku oraz powołania w gminie stanowiska z-cy wójta, a także podania wykształcenia i kwalifikacji wójta i z-cy wójta;
- 6) prowadzenia audytu wewnętrznego oraz posiadania uprawnień audytora do wykonywania audytu, a także przeprowadzania audytów Krajowych Ram Interoperacyjności;
- 7) wyznaczenia przez Prezes Rady Ministrów osoby pełniącej funkcję wójta w okresie od 1.01.2000 r. do 29.10.2022 r.

- 8) ilości i rocznych kosztów utrzymania oraz wieku użytkowanych samochodów służbowych;
- 9) wyznaczonych kąpielisk;
- 10) urzędzeń do dezynfekcji i dekontaminacji pomieszczeń w budynku Urzędu Gminy;
- 11) wydanych decyzji o warunkach zabudowy i decyzji środowiskowych dla farm fotowoltaicznych, turbin wiatrowych i magazynów energii;
- 12) bezdomnych zwierząt;
- 13) planu zarządzania lasu przez Lasy Państwowe;
- 14) uchwalenia przez radę gminy miejscowego planu zagospodarowania przestrzennego oraz Studium uwarunkowań i kierunków zagospodarowania przestrzennego gminy dotyczących Odnawialnych Źródeł Energi, a także elektrowni wiatrowych;
- 15) zgłoszenia ewidencji miejscowości, ulic i adresów do Głównego Geodety Kraju;
- 16) procentu pokrycia terenu gminy miejscowymi planami zagospodarowania przestrzennego;
- 17) numerów nieruchomości, przebiegu dróg krajowych, podatku rolnego i podatku od nieruchomości;
- 18) podjęcia uchwały krajobrazowej;
- 19) realizacji umów o udzielenie zamówienia publicznego;
- 20) pozyskiwania środków europejskich przez gminę oraz realizacji konkursu grantowego „Cyfrowa Gmina”;
- 21) udostępnienia kosztorysów ofertowych na zadania inwestycyjne branży drogowej;
- 22) realizacji umowy „Rozbudowa Stacji Uzdatniania Wody w miejscowości Stare Wypychy”;
- 23) gminnego programu dofinansowania wymiany urzędzeń grzewczych w 2021 roku;
- 24) nałożonych kar umownych za odbiór i zagospodarowanie odpadów komunalnych;
- 25) stosowanych środków poprawy efektywności elektrycznej;
- 26) powierzchni użytkowej budynków;
- 27) udziału procentowego podatników podatku dochodowego od osób prawnych i podatników podatku od nieruchomości, których udział we wpływach tych podatków był największy w budżecie gminy;
- 28) budżetu gminy w latach 2015-2020, dochodów, wydatków i zadłużenia ogółem na 1 mieszkańca oraz wydatków poniesionych na ogłoszenia płatne w roku 2019 i 2020 w prasie lokalnej i ogólnopolskiej;
- 29) inwestycji rozpoczętych lub wykonanych w zakresie ochrony środowiska oraz posiadania systemu monitorowania jakości powietrza, sposobu składowania gminnych odpadów, posiadania systemu zbierania wody deszczowej, produkowania energii elektrycznej z wiatru oraz dokonywania konwersji gminnych trawników na łąki kwietne;
- 30) przygotowania do funkcjonowania w gospodarce cyfrowej;
- 31) operatorów sieci komórkowych obsługujących Urząd Gminy oraz producentów oprogramowania z którego korzysta Urząd Gminy;

- 32) sposobu w jaki wykorzystujemy dane przestrzenne pochodzące ze zdjęć lotniczych i satelitarnych;
- 33) młodzieżowej strategii gminy;
- 34) funkcjonowania gminnej rady seniorów i funkcjonowania młodzieżowej rady;
- 35) przekazania danych kontaktowych sołtysów.

W przypadku 50 wniosków (tj. 96,15 % wszystkich wniosków, które wpłynęły) informacja została udostępniona wnioskodawcom. Nie wydano decyzji o odmowie udostępnienia informacji publicznej. W przypadku 2 wniosków (tj. 3,85 % wszystkich wniosków, które wpłynęły) sprawę załatwiono w inny sposób.

W 2022 r. wnioskodawcy nie składali skarg do sądów administracyjnych, dotyczących dostępu do informacji publicznej.

Natomiast zgodnie z danymi, przekazanymi przez kierowników gminnych jednostek organizacyjnych oraz osoby zarządzające gminnymi osobami prawnymi – do tych jednostek wpłynął 1 (jeden) wniosek o udostępnienie informacji publicznej.

Dotyczył on realizacji w ciągu ostatnich 5 lat usługi na rzecz mieszkańców w postaci teleopieki z wykorzystaniem opasek lub przycisków bezpieczeństwa.

Informacja została udostępniona wnioskodawcy (tj. 100 % wszystkich wniosków, które wpłynęły). W jednostkach organizacyjnych nie wydano żadnej decyzji o odmowie udostępnienia informacji publicznej.

**Zestawienie wydanych w 2022r. decyzji – przez pracowników Urzędu Gminy i jednostek organizacyjnych gminy Somianka:**

Ilość wydanych decyzji ogółem 9.340, w tym:					
Pozytywnych	Ustalających zobowiązanie	Odmownych	Uchylonych	Deklaratywnych	O umorzeniu postępowania
1.568	6.924	658	37	17	136

Zestawienie wydanych w 2022r. zaświadczeń, spraw załatwionych milcząco oraz przyjętych deklaracji i informacji – przez pracowników Urzędu Gminy i jednostek organizacyjnych gminy Somianka:

Ilość zaświadczeń	Ilość postanowień o odmowie wydania zaświadczenia	Ilość informacji o przyznaniu świadczeń oraz dodatków (np. osłonowego, węglowego)	Ilość spraw załatwionych milcząco	Ilość złożonych deklaracji i informacji ogółem 1.657, w tym:	
				Deklaracji i informacji podatkowych	Deklaracji za gospodarowanie odpadami komunalnymi
1.332	1	2.621	193	1.375	121

### Potwierdzanie profili zaufanych

Od maja 2022r. w Urzędzie Gminy Somianka funkcjonuje Punkt Potwierdzający Profile Zaufane elektronicznej Platformy Usług Administracji Publicznej (ePUAP). Od początku funkcjonowania Punktu – potwierdzonych zostało lub anulowanych 118 profili zaufanych.

### Skargi i wnioski

W sprawozdawanym roku wpłynęły 4 skargi w rozumieniu Kodeksu postępowania administracyjnego.

1. Zażalenie na pracownika Urzędu Gminy Somianka dotyczące sposobu i stronniczości przeprowadzanej kontroli w sprawie wylewania zawartości szamba na działki sąsiednie, spalania mokrego drewna i odpadów. W toku rozpatrywania zażalenia uzyskano wyjaśnienia dwóch pracowników Urzędu Gminy, przeprowadzających oględziny na podstawie upoważnienia wydanego przez Wójta Gminy. Po wysłuchaniu pracownika, którego zażalenie dotyczyło i ustaleniu sposobu przeprowadzenia oględzin nieruchomości, Wójt Gminy nie dopatrywał się nieprawidłowości i złej woli pracownika. Osoba składająca zażalenie została zawiadomiona o sposobie jego rozpatrzenia.
2. Skarga na bezczynność organu: na przewlekłe prowadzenie postępowania oraz niezakończona sprawa w terminie. Po zgromadzeniu dokumentacji sprawa została przesłana do Samorządowego Kolegium odwoławczego w Ostrołęce. SKO po rozpatrzeniu sprawy:
  - 1) uznało ponaglenie na niezakończona sprawa przez Wójta Gminy w terminie za nieuzasadnione,
  - 2) uznało ponaglenie na przewlekłe prowadzenie postępowania przez Wójta Gminy w terminie za uzasadnione,
  - 3) zarządziło wyjaśnienie przyczyn i ustalenie osób winnych przewlekłego prowadzonego postępowania,

- 4) zobowiązało Wójta Gminy do podjęcia środków zapobiegających naruszenia terminów załatwienia spraw w przyszłości,
  - 5) stwierdziło, że rzeczony niezakończony proces w terminie nie miał miejsca z rażącym naruszeniem prawa.
3. Ponaglenie na przewlekłość postępowania przy rozpatrzeniu wniosku o ustalenie warunków zabudowy. Po zgromadzeniu dokumentacji sprawa została przesłana do Samorządowego Kolegium odwoławczego w Ostrołęce. SKO po rozpatrzeniu sprawy: Nie uwzględniło ponaglenia na niezakończony proces w terminie sprawy przez Wójta Gminy.
4. Skarga na działalność Gminnego Ośrodka Pomocy Społecznej w Somiance dotycząca nienależytego wykonywania obowiązków w kwestii przyznania dodatku węglowego osobie niezamieszkującej pod adresem, na który przyznano dodatek. W toku rozpatrywania skargi, uzyskano wyjaśnienia od pracowników GOPS prowadzących sprawę. Złożone wyjaśnienia potwierdziły, iż pracownicy GOPS wykonywali swoje obowiązki zgodnie z przepisami obowiązującego prawa. Wniosek został rozpatrzony prawidłowo a dodatek wypłacony osobie uprawnionej. Osoba składająca skargę została zawiadomiona o sposobie jej rozpatrzenia.

Ponadto wpłynęło 30 (trzydzieści) wniosków w rozumieniu Kodeksu postępowania administracyjnego. Uwzględniono 24 wnioski.

Przedmiotem wniosków, które uwzględniono, były najczęściej sprawy dotyczące:

1. przedłużenia, rozbudowy sieci wodociągowej;
2. bieżącego utrzymania dróg
3. montażu oświetlenia ulicznego;
4. utwardzenia dróg;
5. nazewnictwa ulic.

Z kolei przedmiotem wniosków, których nie uwzględniono, były najczęściej sprawy dotyczące:

1. nadania nazwy ulicy;
2. utwardzenia dróg;
3. budowy dróg asfaltowych;
4. przedłużenia wodociągu;
5. dodatkowego oświetlenia ulicznego.

W sprawozdawczym roku wpłynęło 10 petycji, z czego 3 nie zostały uwzględnione. Na 3 petycje została udzielona odpowiedź, 4 przekazano do rozpatrzenia wg właściwości.

Powyższe petycje dotyczyły spraw:

- 1) informacji o wydatkowaniu środków na poprawę efektywności energetycznej;
- 2) postępowania z odpadami EPS (styropianem);
- 3) utworzenia Młodzieżowej Rady Gminy;
- 4) utworzenia oddziałów zmilitaryzowanej samoobrony i zakupu broni;
- 5) zakupu urządzeń do dezynfekcji pomieszczeń i ich dekontaminacji;
- 6) rozpowszechnienia informacji zawartych w „Białej Księdze pandemii koronawirusa”.

## 2.SYTUACJA FINANSOWA GMINY

### 2.1.WYSOKOŚĆ BUDŻETU I POZIOM ZADŁUŻENIA

<b>Budżet 2022rok</b>			
	<b>Plan</b>	<b>Wykonanie</b>	<b>% wykonania</b>
<b>1. Dochody ogółem</b>	42.353.775,99	42.774.002,96	98,66
1.1 Dochody bieżące	41.891.388,99	41.686.075,20	99,51
1.2 Dochody majątkowe	1.462.387,00	1.087.927,76	74,39
<b>2. Wydatki ogółem</b>	43.659.986,89	39.328.823,88	90,08
2.1 Wydatki bieżące	38.879.828,79	35.853.631,68	92,22
2.2 Wydatki majątkowe	4.780.158,10	3.475.192,20	72,70
<b>3. Wynik budżetu</b>	-306.210,99	3.445.179,08	-
<b>4. Przychody ogółem</b>	1.136.210,90	10.741.390,65	945,37
4.1 Niewykorzystane środki pieniężne, o których mowa w art. 217 ust.2 pkt 8 ustawy o finansach publicznych	1.136.210,90	4.682.788,90	412,14
4.2 Inne źródła (wolne środki i nadwyżka budżetowa)	0,00	6.058.601,75	-
<b>5. Rozchody ogółem</b>	830.000,00	830.000,00	100,00
5.1 Spłaty otrzymanych krajowych pożyczek i kredytów	150.000,00	150.000,00	100,00
5.2 Wykup papierów wartościowych (obligacji)	680.000,00	680.000,00	100,00

## 2.2. PODATKI, W TYM ZALEGŁOŚCI PODATKOWE

Rodzaj podatku	Należności (saldo początkowe + przypisy - odpisy)	Wpłaty do dnia 31.12.2022r.	Zaległości	Nadpłaty	Umorzenia, odroczenia, rozłożenia na raty
<b>OSOBY FIZYCZNE</b>					
Podatek od nieruchomości	2.217.808,39	1.902.561,67	333.954,53	18.877,13	6.326,00
Podatek rolny	543.685,39	527.291,79	25.289,31	8.895,71	741,00
Podatek leśny	29.673,23	27.010,46	5.533,97	2.872,20	-
<b>OSOBY PRAWNE</b>					
Podatek od nieruchomości	579.488,06	577.329,71	2.289,35	129,00	-
Podatek rolny	393,14	446,74	-	53,60	-
Podatek leśny	55.852,00	55.852,00	73,00	73,00	-
<b>PODATEK OD ŚRODKÓW TRANSPORTOWYCH</b>					
Osoby fizyczne	922.705,63	564.146,40	361.251,23	1.692,00	-
Osoby prawne	11.429,60	11.429,60	-	-	-
<b>WODA, ŚCIEKI, ODPADY</b>					
Woda	737.123,05	693.647,72	30.183,67	1.282,47	-
Ścieki	132.901,83	127.599,21	2.644,36	-	-
Odpady komunalne	1.402.898,88	1.388.171,79	73.532,2062	10.118,21	5.197,34

### Zestawienie ogólne podatków na dzień 31.12.2022r.

Zestawienie nieruchomości według rodzajów		
Rodzaj	Ilość	Powierzchnia w m <sup>2</sup>
<b>OSOBY FIZYCZNE</b>		
Budynki mieszkalne	2048	245.760,00
Budynki pod działalność gospodarczą	122	20.923,63
Budynki gospodarcze, komórki, garaże	788	743.654,41
Budynki pozostałe, letniskowe, rekreacji indywidualnej	799	46.092,33
Budynki świadczeń zdrowotnych	2	531,00
Budowle (wartość budowli w zł)	6	736.756,23
Powierzchnia gruntów rolnych w ha	-	8.462,6504
Powierzchnia lasu w ha	-	602,9416



**Raport o stanie Gminy Somianka za 2022 r.**

<b>OSOBY PRAWNE</b>		
Budynki mieszkalne	7	618,46
Budynki pod działalność gospodarczą	10	1.521,56
Budynki gospodarcze, komórki, garaże	11	15.092,37
Budynki pozostałe, letniskowe, rekreacji indywidualnej	3	920,00
Budynki świadczeń zdrowotnych	0	0
Budowle (wartość budowli w zł)	11	21.562.855,79
Powierzchnia gruntów rolnych w ha	-	9,1100
Powierzchnia lasu w ha	-	1.192,6255

<b>Rodzaj</b>	<b>PODATNICY</b>			<b>Suma</b>
	<b>Liczba kont opodatkowanych</b>	<b>Liczba kont nieopodatkowanych</b>	<b>Liczba pojazdów</b>	
Osoby fizyczne	4814	1611	-	6425
Osoby prawne	65	8	-	73
Transport – osoby fizyczne	52	-	329	52
Transport- Osoby prawne	3	-	8	3
Razem	4934	1619	337	6553

### 3. POZIOM WYDATKÓW INWESTYCYJNYCH I ICH UDZIAŁ W WYDATKACH BUDŻETU GMINY

Dział	Rozdział	Paragraf	Plan	Wartość	wykonanie	%
<b>010</b>			<b>Rolnictwo i łowiectwo</b>	<b>455 800,00</b>	<b>310 527,11</b>	<b>68,13</b>
	01043		Infrastruktura wodociągowa wsi	135 500,00	35 241,50	26,01
		6050	Wydatki inwestycyjne jednostek budżetowych	135 500,00	35 241,50	26,01
			Rozbudowa sieci wodociągowej oraz sieci kanalizacyjnej na terenie Gminy Somianka - dofinansowanie z Programu Rządowy Fundusz Polski Ład	100 000,00	-	-
			Wykonanie programu funkcjonalno - użytkowego do rozbudowy sieci wodociągowej na terenie gminy	35 500,00	35 241,50	99,27
	01044		Infrastruktura sanitacyjna wsi	85 300,00	43 351,00	50,82
		6050	Wydatki inwestycyjne jednostek budżetowych	85 300,00	43 351,00	50,82
			Rozbudowa sieci kanalizacyjnej w miejscowości Somianka-Parcele	45 000,00	3 075,00	6,83
			Wykonanie programu funkcjonalno - użytkowego do rozbudowy sieci kanalizacyjnej na terenie gminy	40 300,00	40 276,00	99,94
	01095		Pozostała działalność	235 000,00	231 934,61	98,70
		6057/ 6059	Wydatki inwestycyjne jednostek budżetowych	235 000,00	231 934,61	98,70
			Przebudowa stawu na działce nr 184, 120 w Jackowie Górnym	235 000,00	231 934,61	98,70
<b>600</b>			<b>Transport i łączność</b>	<b>1 463 000,00</b>	<b>1 285 372,64</b>	<b>87,86</b>
	60016		Drogi publiczne gminne	1 463 000,00	1 285 372,64	87,86
		6050/ 6100	Wydatki inwestycyjne jednostek budżetowych	1 289 600,00	1 285 372,64	99,67
			Przebudowa drogi gminnej Nr 440409W w miejscowości Somianka-Parcele	25 600,00	25 528,65	99,72

Raport o stanie Gminy Somianka za 2022 r.

			Przebudowa drogi Nowe Płudy - Stare Płudy	614 000,00	613 244,19	99,88
			Przebudowa drogi Nowe Wypychy - Stare Wypychy	5 000,00	-	-
			Przebudowa drogi Stare Kozłowo - Wólka Somiankowska	12 000,00	-	-
			Przebudowa drogi w miejscowości Nowe Kozłowo	78 000,00	78 000,00	100,00
			Przebudowa drogi w miejscowości Popowo Parcele ul Akacjówka	50 000,00	9 840,00	19,68
			Przebudowa drogi w miejscowości Skorki	5 000,00	-	-
			Przebudowa drogi w miejscowości Stare Wypychy	11 000,00	-	-
			Przebudowa drogi w miejscowości Stary Mystkówiec	7 400,00	-	-
			Przebudowa drogi w miejscowości Wólka Somiankowska	10 000,00	-	-
			Wykonanie dokumentacji na drogi: Stary Mystkówiec, Somianka, Somianka-Parcele, Stare Kozłowo, Wólka Somiankowska, Kręgi, Skorki, Stare Wypychy, Ulasek, Wielęcin, Suwin, Popowo-Parcele, Jackowo Dolne	106 000,00	52 644,00	49,66
			Przebudowa drogi w miejscowości Janki	539 000,00	506 115,80	93,90
<b>700</b>			<b>Gospodarka mieszkaniowa</b>	<b>893 190,00</b>	<b>603 901,40</b>	<b>67,61</b>
	70005		Gospodarka gruntami i nieruchomościami	693 190,00	603 161,40	87,01
		6050/ 6057/ 6059	Wydatki inwestycyjne jednostek budżetowych	693 190,00	603 161,40	87,01
			Adaptacja pomieszczeń w budynku gminnym w miejscowości Somianka-Parcele na potrzeby działalności kulturowej lokalnej społeczności	20 000,00	8 170,00	40,85
			Przebudowa schodów i podjazdu dla osób niepełnosprawnych przy Ośrodku Zdrowia w Somiance	40 000,00	25 054,27	62,64
			Remont dachu na budynku w Starym Kozłowie (w ramach MIAS)	40 000,00	39 948,00	99,87

**Raport o stanie Gminy Somianka za 2022 r.**

			Utwardzenie terenu w miejscowości Wola Mystkowska	199 000,00	178 216,93	89,56
			wykonanie i montaż drewnianych altan na terenie gminy Somianka w ramach programu "Drewno jest z lasu"	104 000,00	104 000,00	100,00
			Zagospodarowanie placu zabaw przy szkole w Somiance (w ramach MIAS)	30 000,00	27 854,80	92,85
			Zagospodarowanie terenu w sołectwie Huta Podgórna poprzez ustawienie drewnianej altany (w ramach MIAS)	42 000,00	31 500,00	75,00
			Zakup i montaż klimatyzatorów i kamer w budynkach gminnych	36 000,00	35 885,10	99,68
			Zakup i montaż pieca na pelet do budynku gminnego w Popowie Kościelnym	70 000,00	43 050,00	61,50
			Remont budynku świetlicy wiejskiej w Wólce Somiankowskiej i zakup wyposażenia do świetlicy	57 875,00	56 089,23	96,91
			Zagospodarowanie terenu wokół świetlicy wiejskiej w Skorkach	54 315,00	53 393,07	98,30
	70007		Gospodarowanie mieszkaniowym zasobem gminy	200 000,00	740,00	0,37
		6050	Wydatki inwestycyjne jednostek budżetowych	200 000,00	740,00	0,37
			Termomodernizacja i remont budynku gminnego mieszkalnego w Somiance - Parcele tzw: (Dom Lekarza)	200 000,00	740,00	0,37
<b>710</b>			<b>Działalność usługowa</b>	<b>122 000,00</b>	<b>19 680,00</b>	<b>16,13</b>
	71004		Plany zagospodarowania przestrzennego	122 000,00	19 680,00	16,13
		6050	Wydatki inwestycyjne jednostek budżetowych	122 000,00	19 680,00	16,13
			Wykonanie planu zagospodarowania przestrzennego dla miejscowości Huta Podgórna i Popowo - Letnisko	78 000,00	19 680,00	25,23
			Wykonanie planu zagospodarowania przestrzennego dla miejscowości Popowo - Parcele	44 000,00	-	-
<b>750</b>			<b>Administracja publiczna</b>	<b>203 500,00</b>	<b>200 002,10</b>	<b>98,28</b>
	75023		Urzędy gmin (miast i miast na prawach powiatu)	203 500,00	200 002,10	98,28

**Raport o stanie Gminy Somianka za 2022 r.**

		6060/ 6067	Wydatki na zakupy inwestycyjne jednostek budżetowych	203 500,00	200 002,10	98,28
			Zakup kosiarek samojezdnych	33 500,00	33 283,80	99,35
			Zakup plotera z drukarka wielofunkcyjną	11 000,00	10 349,63	94,09
			projekt pn: "Cyfrowa Gmina" (zakupy do wyposażenia serwerowni, zestawów komputerowych i urządzenia wielofunkcyjnego)	159 000,00	156 368,67	98,35
<b>754</b>			<b>Bezpieczeństwo publiczne i ochrona przeciwpożarowa</b>	<b>40 000,00</b>	<b>39 999,70</b>	<b>100,00</b>
	75404		Komendy wojewódzkie Policji	10 000,00	10 000,00	100,00
		6170	Wpłaty jednostek na państwowy fundusz celowy na finansowanie lub dofinansowanie zadań inwestycyjnych	10 000,00	10 000,00	100,00
			dotacja dla KPPSP w Wyszkuwie na zakup samochodu służbowego dla Policji	10 000,00	10 000,00	100,00
	75412		Ochotnicze straże pożarne	30 000,00	29 999,70	100,00
		6050	Wydatki inwestycyjne jednostek budżetowych	30 000,00	29 999,70	100,00
			Zakup i montaż klimatyzatorów kasetonowych (OSP Somianka) w ramach zadania Mazowieckie Strażnice OSP-2022	30 000,00	29 999,70	100,00
<b>801</b>			<b>Oświata i wychowanie</b>	<b>685 073,10</b>	<b>170 172,50</b>	<b>24,84</b>
	80101		Szkoły podstawowe	660 000,00	145 919,40	22,11
		6050	Wydatki inwestycyjne jednostek budżetowych	660 000,00	145 919,40	22,11
			Modernizacja budynku Szkoły Podstawowej w Jackowie Górnym	122 000,00	91 335,00	74,86
			Odtworzenie dachu budynku Zespołu Szkolno - Przedszkolnego w Somiance	475 000,00	-	-
			Termomodernizacja Zespołu Szkolno-Przedszkolnego wraz z halą sportową w miejscowości Somianka	8 000,00	-	-
			Wykonanie dokumentacji projektowej na rozbudowę szkoły podstawowej w Ulasku	25 000,00	24 597,00	98,39

**Raport o stanie Gminy Somianka za 2022 r.**

			Wykonanie ogrodzenia przy ZS-P w Woli Mystkowskiej	30 000,00	29 987,40	99,96
	80104		Przedszkola	20 000,00	19 180,00	95,90
		6060	Wydatki na zakupy inwestycyjne jednostek budżetowych	20 000,00	19 180,00	95,90
			Wykonanie szaf wnękowych w przedszkolu przy ZS-P w Woli Mystkowskiej	20 000,00	19 180,00	95,90
	80195		Pozostała działalność	5 073,10	5 073,10	100,00
		6060	Wydatki na zakupy inwestycyjne jednostek budżetowych	5 073,10	5 073,10	100,00
			Projekt "Laboratoria Przyszłości" ( zakup sprzętu, materiałów i innych przedmiotów pracy zwanych wyposażeniem w celu rozwoju umiejętności podstawowych i rozwojowych dzieci).	5 073,10	5 073,10	100,00
<b>900</b>			<b>Gospodarka komunalna i ochrona środowiska</b>	<b>365 595,00</b>	<b>296 968,74</b>	<b>81,23</b>
	90015		Oświetlenie ulic, placów i dróg	365 595,00	296 968,74	81,23
		6050	Wydatki inwestycyjne jednostek budżetowych	365 595,00	296 968,74	81,23
			Budowa nowych punktów świetlnych na terenie gminy	150 000,00	100 274,52	66,85
			Modernizacja oświetlenia zewnętrznego na energooszczędne w miejscowości Somianka-Parcele	155 595,00	150 058,77	96,44
			Montaż oświetlenia ulicznego w sołectwie Henrysin (w ramach MIAS)	30 000,00	22 392,15	74,64
			Montaż oświetlenia ulicznego w sołectwie Nowe Płudy (w ramach MIAS)	30 000,00	24 243,30	80,81
<b>921</b>			<b>Kultura i ochrona dziedzictwa narodowego</b>	<b>32 000,00</b>	<b>31 700,00</b>	<b>99,06</b>
	92109		Domy i ośrodki kultury, świetlice i kluby	32 000,00	31 700,00	99,06
		6220	Dotacja celowa z budżetu na finansowanie lub dofinansowanie kosztów realizacji inwestycji i zakupów inwestycyjnych innych jednostek sektora finansów publicznych	32 000,00	31 700,00	99,06
			dotacja celowa dla GOK na zadanie pn" Modernizacja dachu na budynku GOK w Somiance" etap II	32 000,00	31 700,00	99,06
<b>926</b>			<b>Kultura fizyczna</b>	<b>520 000,00</b>	<b>516 868,01</b>	<b>99,40</b>

**Raport o stanie Gminy Somianka za 2022 r.**

	92695		Pozostała działalność	520 000,00	516 868,01	99,40
		6050	Wydatki inwestycyjne jednostek budżetowych	520 000,00	516 868,01	99,40
			Przebudowa boiska wielofunkcyjnego przy ZSP w Woli Mystkowskiej	520 000,00	516 868,01	99,40
<b>Razem</b>				<b>4 780 158,10</b>	<b>3 475 192,20</b>	<b>72,70</b>

## 4. INFRASTRUKTURA TECHNICZNA I ZAGOSPODAROWANIE PRZESTRZENNE

### 4.1. INFRASTRUKTURA TECHNICZNA

Na terenie gminy jest 16,3 km dróg krajowych, 3,8 km dróg wojewódzkich, 48,68 km dróg powiatowych i 48,19 km dróg gminnych. Ponadto w gminie znajdują się drogi niepubliczne czyli wewnętrzne. Sieć dróg publicznych i wewnętrznych jest dobrze rozwinięta i umożliwia wprowadzanie ruchu na drogi wyższych klas i kategorii.

Komunikacja publiczna realizowana jest również przewozami autobusowymi. Oferta przewozowa związana jest przede wszystkim z dojazdami do szkół.

System zaopatrzenia w gminie w wodę oparty jest na trzech ujęciach wód podziemnych wraz ze stacjami uzdatniania wody zlokalizowanymi w Somiance, Celinowie i Starych Wypychach.

#### Główne parametry ujęć głębinowych na terenie stacji uzdatniania wody

Lp.	Lokalizacja SUW	Głębokość studni	Wydajność ujęcia			Termin ważności pozwolenia na pobór wód
			Max na rok [m <sup>3</sup> /rok]	Średnio na dobę [m <sup>3</sup> /d]	Max na godzinę [m <sup>3</sup> /h]	
1.	Somianka ul. Jana Pawła II 103	Studnia nr 1 -39,00 m Studnia nr 1A-39,00 m Studnia nr 2 – 39,00 m	144306,40	304,12	27,80	11 maja 2036r.
2.	Stare Wypychy	Studnia Nr 1 - 72,00 m Studnia Nr 2 - 76,00 m	235790,00	497,00	60,00	11 maja 2036r.
3.	Celinowo	Studnia Nr 1 - 53,00 m Studnia Nr 2 - 53,00 m	192720,00	480,00	50,00	31 października 2032r.

*Źródło: opracowanie własne na podstawie decyzji Starosty powiatu wyszkowskiego o udzieleniu pozwolenia wodnoprawnego na pobór wód*

Na dzień 31 grudnia 2022r. do gminnej sieci wodociągowej podłączonych było 1625 budynków mieszkalnych, z sieci wodociągowej korzystało 4953 osób, a łączna długość sieci wynosiła 107,15 km.

System odprowadzania ścieków występuje w czterech miejscowościach: Somianka, Michalin i Stare Płudy, Suwin - 1 dom.



Długość sieci kanalizacyjnej w 2022r. wynosiła 11,21 km. Na dzień 31 grudnia 2022r. do gminnej sieci kanalizacyjne podłączonych było 146 budynki mieszkalne. Ścieki z terenu gminy są przyjmowane przez oczyszczalnię ścieków zlokalizowaną w miejscowości Somianka ul. Armii Krajowej 16 o przepustowości 300 m<sup>3</sup>/dobę.

Ponadto na terenie gminy Somianka wybudowano przydomowe oczyszczalnie ścieków. Na koniec 2022r. funkcjonowało 295 przydomowych oczyszczalni, w tym cztery w Szkołach Podstawowych w: Woli Mystkowskiej, Ulasku Kręgach i Jackowie Górnym. Pozostałe gospodarstwa odprowadzają ścieki do zbiorników asenizacyjnych (szamb).

Przez teren gminy przebiegają napowietrzne linia elektroenergetyczna średniego i niskiego napięcia energii elektrycznej, która jest rozprowadzana do odbiorców końcowych tj. indywidualnych gospodarstw domowych, firm i instytucji.

Gmina nie jest podłączona do systemu gazociągów i nie posiada sieci elektrociepłowniczej. Zapotrzebowanie na gaz zaspokajane jest z butli i zbiorników, a systemy grzewcze oparte są głównie na paliwach stałych (węgiel, drewno).

W zakresie łączności na terenie gminy funkcjonuje łączność przewodowa oraz system telefonii komórkowej. Nie wszystkie obszary gminy mają zapewniony dostęp do Internetu o odpowiednich parametrach, jak również zasięg telefonii komórkowej nie pokrywa 100% obszaru gminy.

## 4.2. ZAGOSPODAROWANIE PRZESTRZENNE

Na obszarze gminy obowiązuje 1 miejscowy plan zagospodarowania przestrzennego – obowiązująca od dnia 8 maja 1999r. zmiana Miejscowego Ogólnego Planu Zagospodarowania Przestrzennego Gminy Somianka zatwierdzona Uchwałą Nr V/15/98 Rady Gminy w Somiance z dnia 31 grudnia 1998r. (opublikowana w Dzienniku Urzędowym Województwa Mazowieckiego Nr 21 poz. 454 z dnia 23 kwietnia 1999r.). Obejmuje on swym zakresem obszar ok. 600 ha, tj. 5,09% powierzchni gminy Somianka.

W zmianach planu znalazły się tereny z przeznaczeniem pod zabudowę:

- mieszkaniową (M),
- zagrodową (MR),
- mieszkaniową i zagrodową (M/MR),
- zagrodową i mieszkaniową (MR/M),
- mieszkaniową i letniskową (M/ML),
- letniskową (ML),
- mieszkaniową i usługową (M/U),
- mieszkaniową, usługową i usługowo-produkcyjną (M/U/UP),
- produkcyjną (P),
- zagrodową i usługową związaną z produkcją rolniczą (M/UPR),

- związaną z obsługą ruchu komunikacyjnego i turystycznego (Ks), a także z przeznaczeniem pod tereny: dróg gminnych (KG), produkcji rolniczej (PR), rolne (R), rolne z dopuszczeniem realizacji kolektora sanitarnego (R/ks), lasów (Ls), ujęć wód podziemnych (WZ), oczyszczalni ścieków (NO), szkół (UO), wód otwartych (WO), a także tereny stanowisk archeologicznych (SA).

Wśród obszarów funkcjonalnych największe tereny zajmują obszary zabudowy mieszkaniowej – 61,6% oraz użytkowanych rolniczo – 21,4%.

Ogólną politykę przestrzenną gminy określa Studium Uwarunkowań i Kierunków Zagospodarowania Przestrzennego Gminy Somianka uchwalone Uchwałą Nr XXIII/157/20 Rady Gminy Somianka z dnia 26 czerwca 2020r.

## 5. GOSPODARKA ODPADAMI I OCHRONA ŚRODOWISKA

### 5.1. GOSPODARKA ODPADAMI

Gospodarka odpadami w 2022r. była uregulowana następującymi uchwałami:

- UCHWAŁA NR XIX/131/20 Rady Gminy Somianka z dnia 20 lutego 2020r. w sprawie regulaminu utrzymania czystości i porządku na terenie Gminy Somianka;
- UCHWAŁA NR XLVIII/309/22 RADY GMINY SOMIANKA z dnia 28 października 2022r. w sprawie zmiany uchwały w sprawie regulaminu utrzymania czystości i porządku na terenie Gminy Somianka;
- UCHWAŁA NR XVII/120/20 RADY GMINY SOMIANKA z dnia 8 stycznia 2020r. w sprawie określenia szczegółowego sposobu i zakresu świadczenia usług w zakresie odbierania odpadów komunalnych od właścicieli nieruchomości i zagospodarowanie tych odpadów, w zamian za uiszczoną przez właściciela nieruchomości opłatę za gospodarowanie odpadami komunalnymi;
- UCHWAŁA NR XIX/130/20 RADY GMINY SOMIANKA z dnia 20 lutego 2020r. zmieniająca uchwałę w sprawie określenia szczegółowego sposobu i zakresu świadczenia usług w zakresie odbierania odpadów komunalnych od właścicieli nieruchomości i zagospodarowanie tych odpadów, w zamian za uiszczoną przez właściciela nieruchomości opłatę za gospodarowanie odpadami komunalnymi;
- Uchwała Nr XXIII/143/16 Rady Gminy Somianka z dnia 29 czerwca 2016r. w sprawie terminu, częstotliwości i trybu uiszczania opłaty za gospodarowanie odpadami komunalnymi;

- UCHWAŁA NR IV/28/19 RADY GMINY SOMIANKA z dnia 7 stycznia 2019r. zmieniająca uchwałę w sprawie terminu, częstotliwości i trybu uiszczania opłaty za gospodarowanie odpadami komunalnymi;
- UCHWAŁA NR XVII/121/20 RADY GMINY SOMIANKA z dnia 8 stycznia 2020r. w sprawie określenia wzoru deklaracji o wysokości opłaty za gospodarowanie odpadami komunalnymi składanej przez właścicieli nieruchomości położonych na terenie Gminy Somianka oraz warunków i trybu składania deklaracji za pomocą środków komunikacji elektronicznej;
- UCHWAŁA NR XVII/119/20 RADY GMINY SOMIANKA z dnia 8 stycznia 2020r. w sprawie wyboru metody ustalenia opłaty za gospodarowanie odpadami komunalnymi oraz ustalenia stawki tej opłaty;
- UCHWAŁA NR L/328/22 RADY GMINY SOMIANKA z dnia 29 grudnia 2022r. w sprawie zmiany Uchwały Nr XVII/119/20 Rady Gminy Somianka z dnia 8 stycznia 2020r. w sprawie wyboru metody ustalenia opłaty za gospodarowanie odpadami komunalnymi oraz ustalenia stawki tej opłaty;
- UCHWAŁA NR XXXVI/236/21 RADY GMINY SOMIANKA z dnia 25 listopada 2021r. zmieniająca uchwałę w sprawie wyboru metody ustalenia opłaty za gospodarowanie odpadami komunalnymi oraz ustalenia stawki tej opłaty;
- UCHWAŁA NR XLVII/302/22 RADY GMINY SOMIANKA z dnia 30 września 2022r. w sprawie określenia górnych stawek opłat za odbiór odpadów komunalnych ponoszonych przez właścicieli nieruchomości, którzy nie są obowiązani do ponoszenia opłat za gospodarowanie odpadami komunalnymi na rzecz gminy Somianka.

W 2022r. zorganizowaną zbiórką odpadów komunalnych objęci byli właściciele nieruchomości zamieszkałych. Funkcjonowała zbiórka odpadów zmieszanych i zbiórka selektywna z wydzieleniem następujących grup i frakcji:

- bioodpady zielone i inne ulegające biodegradacji;
- szkło opakowaniowe;
- papier i tektura, opakowania z tworzyw sztucznych, metal, opakowania wielomateriałowe;
- meble i inne odpady wielkogabarytowe oraz zużyte opony;
- odpady budowlane i rozbiórkowe z drobnych remontów, które nie są objęte przepisami ustawy z dnia 7 lipca 1994 r. Prawo budowlane;
- zużyty sprzęt elektryczny i elektroniczny;

- popioły;
- powstające w gospodarstwach domowych przeterminowane leki i chemikalia.

Odpady nieselektywne i selektywne odbierane były:

- dla budynków mieszkalnych jednorodzinnych odpady zmieszane i bio odpady odbierane były jeden raz w miesiącu w okresie styczeń – marzec i listopad – grudzień oraz kwiecień – październik dwa razy w miesiącu;
- dla budynków mieszkalnych jednorodzinnych odpady segregowane: szkło, papier, tworzywa sztuczne, popiół odbierane były jeden raz w miesiącu w okresie styczeń – marzec i listopad – grudzień oraz kwiecień – październik dwa razy w miesiącu;
- z nieruchomości, na których znajdują się domki letniskowe lub na innych nieruchomościach wykorzystywanych na cele rekreacyjno - wypoczynkowe zgodnie z zawartymi umowami z firmami odbierającymi odpady komunalne z terenu gminy.
- dla budynków użyteczności publicznej, obiektów usługowych i gastronomi nie rzadziej niż raz w miesiącu;

W 2022 roku odbiorem i zagospodarowaniem odpadów komunalnych od właścicieli nieruchomości zamieszkałych z terenu Gminy zajmowała się firma: MPK Pure Home Sp. z o.o. Ostrołęka ul. Kołobrzeska 5, 07-410 Ostrołęka;

Odbiorem i zagospodarowaniem odpadów komunalnych z nieruchomości niezamieszkałych, budynków użyteczności publicznej, obiektów usługowych i gastronomi zajmowały się następujące firmy:

- 1) ZKTZ Marek Włodarczyk Serock ul. Nasielska 26, 05-140 Serock;
- 2) MPK Pure Home Sp. z o.o. Ostrołęka ul. Kołobrzeska 5, 07-410 Ostrołęka;
- 3) Wywóz Nieczystości Stałych Jadwiga Jeż Somianka 60, 07-203 Somianka;

Uzupełnieniem systemu gospodarki odpadami w roku ubiegłym był Punkt Selektywnej Zbiórki Odpadów Komunalnych (PSZOK) zlokalizowany na terenie Oczyszczalni ścieków w Somiance.

## 5.2. ZADANIA Z ZAKRESU OCHRONY ŚRODOWISKA

Gmina w 2022 roku wdrażała i realizowała szereg planów i programów związanych z ochroną środowiska :

1. **Plan Gospodarki Niskoemisyjnej Gminy Somianka** - przyjęty do realizacji uchwałą nr XVIII/108/16 RADY GMINY SOMIANKA z dnia 09 lutego 2016r. w sprawie przyjęcia „Planu gospodarki niskoemisyjnej dla Gminy Somianka”.

Plan Gospodarki Niskoemisyjnej (PGN) jest dokumentem strategicznym. Wskazuje możliwości zrównoważonego rozwoju gminy poprzez realizację inwestycji efektywnych energetycznie a zarazem wysoce ekologicznych. Jego zapisy dotyczą zarówno obiektów infrastruktury publicznej, przedsiębiorstw działających na terenie gminy, a także jego mieszkańców. PGN zawiera usystematyzowany zbiór działań, które Gmina Somianka może podejmować, na rzecz redukcji emisji gazów cieplarnianych, poprawy efektywności energetycznej oraz zwiększania udziału odnawialnych źródeł energii.

2. **Program Ochrony Środowiska dla Gminy Somianka na lata 2017-2020**, z perspektywą na lata 2021-2024 – przyjęty uchwałą NR XLVI/275/18 Rady Gminy Somianka z dnia 9 marca 2018r. Przedmiotem niniejszego opracowania Programu Ochrony Środowiska dla gminy Somianka na lata 2017-2020 jest dokonanie oceny aktualnego stanu środowiska, wskazanie celów niezbędnych do realizacji aby dążyć do jego poprawy oraz zbudowanie systemu realizacji zapisów przedmiotowego dokumentu.

POŚ zajmuje się dziesięcioma obszarami interwencji:

- ochrona klimatu i jakość powietrza,
- zagrożenie hałasem,
- pola elektromagnetyczne,
- gospodarowanie wodami,
- gospodarka wodno-ściekowa,
- zasoby geologiczne,
- gleby,
- gospodarka odpadami i zapobieganie powstawaniu odpadów,

- zasoby przyrodnicze,
- zagrożenia poważnymi awariami.

Wszystkie obszary interwencji są analizowane ze szczególnym uwzględnieniem adaptacji do zmian klimatu, nadzwyczajnych zagrożeń środowiska, działań edukacyjnych oraz monitoringu środowiska.

Program ochrony środowiska dla gminy Somianka jest dokumentem strategicznym traktującym o aspektach środowiskowych. Dokument ten musi posiadać cele zgodne z dokumentami strategicznymi wyższego rzędu, aby wpisywał się w myśl ekologiczną państwa i podpisanych na szczeblu rządowym strategii o zasięgu światowym i europejskim. Kolejnym szczeblem nadrzędnym dla gminy jest zakres założeń dokumentów sporządzanych przez województwo mazowieckie i powiat wyszkowski. POŚ powinien wpisywać się we wszystkie wcześniej wskazane dokumenty uwzględniając uwarunkowania lokalne, czyli kładąc nacisk na te obszary, które wymagają największej uwagi na analizowanym terenie.

- 3. Strategia Rozwoju Gminy Somianka na lata 2015-2025** – dokument przyjęty uchwałą Nr XVIII/107/16 Rady Gminy Somianka z dnia 9 lutego 2016r. w sprawie przyjęcia „Strategii Rozwoju Gminy Somianka na lata 2015-2025”. Strategia jest opracowaniem, które na podstawie wszystkich zasobów gminy, oceny dotychczasowej jej działalności oraz obecnie występujących zjawisk społecznych i gospodarczych, wytycza władzom samorządowym kierunki rozwoju dla całej gminy na następne lata. Strategia jest ważnym argumentem przy ubieganiu się o fundusze zewnętrzne zarówno przez gminne instytucje publiczne, firmy prywatne jak i organizacje pozarządowe.
- 4. Program usuwania azbestu i wyrobów zawierających azbest z terenu Gminy Somianka na lata 2017-2032** – przyjęty uchwałą Nr XLIII/257/17 Rady Gminy Somianka z dnia 28 grudnia 2017 roku

Podstawowe cele programu to oczyszczanie terytorium Gminy z azbestu oraz usunięcie stosowanych od wielu lat wyrobów zawierających azbest, wyeliminowanie spowodowanych azbestem negatywnych skutków zdrowotnych u mieszkańców Polski, a także sukcesywna likwidacja oddziaływania azbestu na środowisko i doprowadzenie, w określonym czasie, do spełnienia wymogów ochrony środowiska. Ponadto opracowanie dokumentu jest niezbędne do pozyskiwania dofinansowania na działania związane z demontażem, transportem i unieszkodliwianiem wyrobów azbestowych.

Efektom realizacji wyżej wymienionego programu w 2022r. jest odebranie i unieszkodliwienie z terenu gminy Somianka 142,100Mg materiałów zawierających azbest na kwotę 55.095,01zł. (pozyskano na ten cel fundusze w kwocie 35.000,00zł z WFOŚiGW w Warszawie).

## 6. OŚWIATA, KULTURA I SPORT

### 6.1. OŚWIATA

W roku 2022 Gmina Somianka była organem prowadzącym dla 3 szkół podstawowych. Zadania oświatowe realizowane były również przez 3 szkoły podstawowe, których organem prowadzącym jest Społeczne Stowarzyszenie Oświatowe "Szkoła z Tradycjami", Stowarzyszenie Społeczno-Oświatowe "Przyjazny Krąg", Nadbużańskie Towarzystwo Oświatowe "Moja Wieś".

4 szkoły podstawowe na terenie gminy Somianka w 2022 roku posiadały sale gimnastyczne tj. w Somiance, Woli Mystkowskiej, Jackowie Górnym i Popowie Kościelnym. Boiska wielofunkcyjne funkcjonowały przy szkołach podstawowych w Somiance, Ulasku, Jackowie Górnym. Przy takich placówkach jak Somianka, Wola Mystkowska, Ulasek, Jackowo Górne, Kręgi działały place zabaw.

### 6.2. REALIZACJA ZADAŃ OŚWIATOWYCH I POZIOM WYDATKÓW NA OŚWIATĘ

We wszystkich szkołach prowadzono zajęcia wyrównawcze dla uczniów mających trudności w nauce oraz zajęcia dodatkowe dla uczniów zdolnych.

Dyrektorzy szkół przeprowadzili kontrole we własnych placówkach m.in. w zakresie:

- prawidłowości prowadzenia dokumentacji przebiegu nauczania,
- kontrola dzienników lekcyjnych,
- wystawiania ocen cząstkowych z przedmiotów,
- trybu wystawiania ocen śródrocznych i rocznych.

Uczniowie klas szkół podstawowych otrzymali darmowe podręczniki, materiały edukacyjne i materiały ćwiczeniowe.

Rodziny uczniów znajdujące się w trudnej sytuacji materialnej otrzymały pomoc w formie stypendiów i zasiłków szkolnych.

**Wydatki poniesione na oświatę w 2022 roku**

Lp.	Wydatki na szkoły za rok 2022rozd. (80101, 80150)	ZSP im. Św. Jana Pawła II w Somiance	ZSP im. gen. bryg. pil. S. Skalskiego w Woli Mystkowskiej	SP w Ulasku	SP im. por. pil. Stefana Okrzei w Kręgach	SP im. św. Stanisława Kostki w Jackowie Górnym	SP im. Kazimierzy Augustynowicz w Popowie Kościelnym	Ogółem
	Liczba uczniów I-VIII	138	175	79	49	77	91	618
	Liczba uczniów IX-XII	137	177	66	68	73	84	605
<b>1.</b>	<b>145.458,72</b>	<b>1.853.368,24</b>	<b>2.047.746,50</b>	<b>1.354.008,15</b>	<b>1.056.416,73</b>	<b>1.212.672,66</b>	<b>1.551.806,62</b>	<b>9.076.018,90</b>
1.1	Wynagrodzenia	1.344.727,68	1.476.992,67	1.058.673,75	-	-	-	3.880.394,07
	w tym wynagr. nauczycieli	1.153.596,01	1.359.207,93	939.998,08	-	-	-	3.452.802,02
1.2	Pochodne od wynagrodzeń (ZUS, FP)	240.255,54	276.200,67	190.992,68	-	-	-	707.448,89
	<i>pochodne od wynagrodzeń nauczycieli (ZUS, FP)</i>	219.760,00	258.929,11	179.069,63	-	-	-	657.758,74
1.3	Zakładowy Fundusz Świadczeń Socjalnych	53.639,00	58.785,00	44.473,00	-	-	-	156.897,00
1.4	Pozostałe wydatki (zakupy, usługi, telefony, delegacje, szkolenia)	214.746,02	235.768,16	59.868,72	-	-	-	510.382,9

Lp.	Wydatki na stołówki szkolne i przedszkolne za rok 2022	ZSP im. Św. Jana Pawła II w Somiance	SP w Ulasku	ZSP im. gen. bryg. pil. S. Skalskiego w Woli Mystkowskiej	Ogółem
<b>1.</b>	<b>Wydatki ogółem</b>	<b>260.943,49</b>	<b>-</b>	<b>194.964,27</b>	<b>455.907,76</b>
1.1	Wynagrodzenia obsługi	82.497,62	-	90.850,05	173.347,67
1.2	Pochodne od wynagrodzeń (ZUS, FP)	13.288,77	-	17.265,71	30.554,48
1.3	Zakładowy Fundusz Świadczeń Socjalnych	3.326,00	-	4.020,00	7.346,00
1.4	Pozostałe wydatki (zakupy)	161.831,10	-	82.828,51	244.659,61



Raport o stanie Gminy Somianka za 2022 r.

Lp.	Wydatki na oddziały "0" za rok 2022 (rozdz. 80103, 80149)	SP w Ulasku	SP im. por. pil. Stefana Okrzei w Kregach	SP im. św. Stanisława Kostki w Jackowie Górnym	SP im. Kazimierzy Augustynowicz w Popowie Kościelnym	Ogółem
	Liczba dzieci I-VIII	12	22	12	15	61
	Liczba dzieci IX-XII	18	20	30	15	83
<b>1</b>	<b>Wydatki ogółem</b>	<b>99.996,46</b>	<b>171.944,63</b>	<b>135.923,56</b>	<b>124.267,44</b>	<b>532.132,09</b>
1.1	Wynagrodzenia	80.539,06	-	-	-	80.539,06
	<i>w tym wynagrodzenia nauczycieli</i>	72.516,94	-	-	-	72.516,94
1.2	Pochodne od wynagrodzeń (ZUS, FP)	15.070,39	-	-	-	15.070,39
	<i>pochodne od wynagrodzeń nauczycieli (ZUS, FP)</i>	13.542,18	-	-	-	13.542,18
1.3	Zakładowy Fundusz Świadczeń Socjalnych	4.387,00	-	-	-	4.387,00
1.4	Pozostałe wydatki (zakupy, usługi, telefony, delegacje, szkolenia)książki do biblioteki UG )	0,00	-	-	-	0,00

Raport o stanie Gminy Somianka za 2022 r.

Lp.	Dotacja na przedszkola niepubliczne za rok 2022	Niepubliczne Przedszkole Twórcze "Pałacowe Skrzaty" w Kręgach	Niepubliczne Przedszkole w Jackowie Górnym	Ogółem
	Liczba dzieci I-VIII	22	12	34
	Liczba dzieci IX-XII	25	0	25
1	<b>Wydatki ogółem</b>	<b>145.458,72</b>	<b>65.032,89</b>	<b>210.491,61</b>

Lp.	Wydatki na przedszkola publiczne i niepubliczne za 2022 rok (rozd. 80104, 80149)	ZSP im. Św. Jana Pawła II w Somiance	ZSP im. gen. bryg. pil. S. Skalskiego w Woli Mystkowskiej	Niepubliczne przedszkole „Pałacowe Skrzaty” w Kręgach	Niepubliczne przedszkole w Jackowie Górnym	Ogółem
	Liczba dzieci I-VIII	70	73	22	12	177
	Liczba dzieci IX-XII	74	74	25	0	173
1	<b>Wydatki ogółem</b>	<b>497.514,43</b>	<b>615.171,62</b>	<b>145.458,72</b>	<b>65.032,89</b>	<b>1.323.177,66</b>
1.1	Wynagrodzeni	389.437,46	448.089,45	-	-	837.526,91
	<i>w tym wynagrodzenia nauczycieli</i>	314.894,25	407.874,04	-	-	722.768,29
1.2	Pochodne od wynagrodzeń (ZUS, FP)	69.193,61	85.821,19	-	-	155.814,80
	<i>pochodne od wynagrodzeń nauczycieli (ZUS, FP)</i>	59.987,35	77.700,00	-	-	137.687,35
1.3	Zakładowy Fundusz Świadczeń Socjalnych	19.847,00	16.301,00	-	-	36.148,00
1.4	Pozostałe wydatki (zakupy, usługi, telefony, delegacje, szkolenia)	19.036,36	64.959,98	-	-	83.996,34

**Raport o stanie Gminy Somianka za 2022 r.**

<b>Lp.</b>	<b>Podsumowanie za 2022 rok</b>	<b>Dochody</b>	<b>Wydatki</b>	<b>Różnica</b>
1.	Szkoły podstawowe (subw. oświatowa)	8.913.794,00	10.104.409,70	-1.190.615,70
2.	Pozostałe dochody (80101, 80150, d))	798.477,05	-	798.477,05
3.	Środki dla uczniów z Ukrainy	87.553,44	-	87.553,14
4.	Oddziały przedszkolne	69.180,08	599.000,28	-529.820,20
5.	Przedszkola	375.301,13	1.462.855,10	-1.087.553,97
6.	Stołówki szkolne	433.226,00	455.907,76	-22.681,76
7.	Podręczniki	56.529,98	56.179,42	350,56
8.	Dowóz uczniów	-	206.415,51	-206.415,51
9.	Stypendia szkolne	-	8.184,00	-8.184,00
10.	Dotacja na projekt pn: Poznaj Polskę	30.000,00		30.000,00
11.	ZFŚS dla emerytów i rencistów, dookształcenie	-	67.429,00	-67.429,00
12.	Projekt pn: Laboratoria Przyszłości	5.073,10	5.073,10	0,00
	<b>Ogółem</b>	<b>10.769.134,78</b>	<b>12.965.453,87</b>	<b>-2.196.319,09</b>

## 6.3. WYDARZENIA KULTURALNE I SPORTOWE

### IMPREZY PLENEROWE

- 25 czerwca Piknik Rodzinny w Somiance - zorganizowany na placu za Urzędem Gminy w Somiance. Koszt 7704,38 zł.



- 21 sierpnia – Dożynki Diecezji Płockiej i Gminy Somianka. Koszt – 136.810,14zł. (m.in. honoraria artystów, scena i nagłośnienie, ochrona imprezy, ZAIKS, zaproszenia, plakaty, nagrody za wieńce dożynkowe, nagrody w konkursie na ciasto i nalewkę, wynajem namiotów i ławek). Środki współorganizatorów: Samorząd Województwa Mazowieckiego – 30.000,00zł. Środki własne – 106.810,14zł.



## CYKLICZNE UROCZYSTOŚCI OKOLICZNOŚCIOWE

- marzec – wyjazd do kina z okazji Dnia Kobiet. Koszt 1494,19 zł.



- kwiecień - Spotkania z teatrem dla najmłodszych – Spektakl „Ekologia z Alicją, Królikiem i Kapelusznikiem” Koszt – 1000,00zł (honorarium artystów);



- kwiecień - Akcja krwiodawstwa w Somiance



- Maj – Spotkanie autorskie dla najmłodszych podczas Tygodnia Bibliotek z Wojciechem Cesarzem. Koszt 984,00 zł (honorarium artystów);



- sierpień – Zajęcia z języka angielskiego dla dzieci, dwie grupy wiekowe: 8-10 lat i 11-13 lat, koszt 1618,50 zł.



- październik – Sobota z ziemniakiem - impreza o zasięgu gminnym dla mieszkańców;



- listopad – Spotkanie autorskie dla dorosłych z Moniką A. Oleksą. Koszt 1200,00 zł (honorarium artystów);



- Wyjazd do Teatru na spektakl The Big Bang czyli Wielki Wybuch dla grup wieńcowych oraz przedstawicieli sołectw stoisk wystawienniczych na dożynkach, koszt 9753,82 zł



- grudzień - Kiermasz Charytatywny w remizie strażackiej w Somiance, wspólnymi siłami zebraliśmy **21.465,00 zł**;



#### STAŁE ZAJĘCIA DLA DZIECI I MŁODZIEŻY

- Zajęcia taneczne
- Zajęcia kickboxingu
- Zajęcia - Akademia Malucha
- Warsztaty rękodzielnicze.
- Warsztaty kulinarne.







## SPORT

- czerwiec - Turniej piłki nożnej szkół podstawowych o Puchar Wójta Gminy Somianka koszt – 7.299,93 zł. Sfinansowano ze środków Stowarzyszenia na Rzecz Rozwoju Gminy Somianka (dofinansowanie - Samorząd Województwa Mazowieckiego kwocie 5699,93 zł);



- Czerwiec - Turniej Ground Golfa o Puchar Wójta Gminy Somianka. Koszt 1147,93 zł;



- Grudzień - Rodzinny Turniej Tenisa Stołowego o Puchar Wójta Gminy Somianka koszt 7.949,72 zł. Sfinansowano ze środków Stowarzyszenia na Rzecz Rozwoju Gminy Somianka (dofinansowanie – Samorząd województwa Mazowieckiego w kwocie 5849,72 zł.);



### Organizacja zawodów sportowych w Gminie Somianka w roku 2022:

- 7 marca - Drużynowy tenis stołowy dla dziewcząt i chłopców dla klas VI i młodsze i VII-VIII szkół podstawowych,
- 13 września – Mini piłka nożna dziewcząt i chłopców dla klas VI i młodsze
- 21 września – Piłka nożna dziewcząt i chłopców dla klas VII-VIII szkół podstawowych
- 26 września - Indywidualne biegi przełajowe dziewcząt i chłopców klas VI i młodsze oraz VII-VIII szkół podstawowych
- 24 października - Mini piłka halowa dziewcząt i chłopców klas VI i młodsze szkół podstawowych
- 8 listopada – Mini piłka ręczna i Piłka ręczna dziewcząt i chłopców klas VI i młodsze oraz VII-VIII szkół podstawowych,
- 23 listopada Halowa piłka nożna dziewcząt i chłopców klas VII-VIII szkół podstawowych

Koszt zawodów – 9230,53 zł (w tym koszt dowozu uczniów na zawody powiatowe – 6936,00 zł, koszt medali, batonów – 2294,53 zł).

### WYPOCZYNEK ZORGANIZOWANY

- Półkolonie zimowe w terminach: I Turnus i III Turnus – 31.01-04.02.2022r., II Turnus – 07-11.02-2022r., organizowane na terenie Gminy Somianka. W każdym turnusie mogło uczestniczyć po 45 dzieci. Koszt turnusów – **35.140,00 zł** (wpłaty od 113 uczestników w kwocie **21.300,00zł.**, środki przekazane z dotacji celowej na działalność w zakresie profilaktyki, uzależnień w kwocie **13.840,00 zł** na 3 turnusy). Poza zajęciami z profilaktyki uczestnicy brali udział w wyjazdach do takich miejsc jak baseny termalne, lodowisko, kręgielnia czy Centrum Nauki Kopernik.



- Półkolonie letnie w terminach: I Turnus – 18-22.07.2022r., II Turnus – 25-29.07-2022r., III Turnus – 01-05.08-2022r. organizowane na terenie Gminy Somianka. Uczestniczyło w każdym turnusie po 45 dzieci. Koszt turnusów – **43.594,56zł** (wpłaty od 134 uczestników w kwocie 33.720,00zł, środki przekazane z dotacji celowej na działalność w zakresie profilaktyki, uzależnień w kwocie **9.874,56 zł** na 3 turnusy). Poza zajęciami z profilaktyki uczestnicy brali udział w wyjazdach do takich miejsc jak park wodny, parki rozrywki.



## 6.4. BIBLIOTEKA

Biblioteka Publiczna w Somiance czynna: poniedziałek - piątek od 8.00 do 17.00

Filia Biblioteczna w Popowie Kościelnym czynna: poniedziałek w godz. 8.30-14.30, środa w godz. 8.30 – 14.30, piątek w godz. 9.00 – 17.00

Księgozbiór w wol. - 14.393 egz.

Zakup nowych książek - 493 egz. za kwotę 13.846,00zł., w tym ze środków Ministerstwa Kultury i Dziedzictwa Narodowego - 166 egz. za kwotę 4.846,00zł.

### WYDARZENIA

- 16 marca - eliminacje gminne online - Konkurs Recytatorski Warszawska Syrenka. Koszt – 493,66 zł. (nagrody dla zwycięzców);
- 9-14 maja Tydzień Bibliotek – zajęcia związane z czytelnictwem tj. głośne czytanie, spotkanie autorskie z pisarzem, warsztaty rękodzielnicze zakładka do książki, lekcje biblioteczne oraz słodki upominek dla każdego czytelnika.

## 7. STAN MIENIA KOMUNALNEGO

### ***Budynki i budowle stanowiące własność Gminy Somianka:***

- 1) Somianka-Parcele 16B- siedziba Urzędu Gminy
- 2) Somianka-Parcele 21- budynek Gminnego Ośrodka Kultury
- 3) Somianka-Parcele 25B - Ośrodek Zdrowia
- 4) Somianka-Parcele 15 - Hala Targowa „Mój Rynek”
- 5) Somianka-Parcele 13A - budynek oczyszczalni ścieków
- 6) Somianka-Parcele 17 - remiza OSP
- 7) Somianka-Parcele 17 - garaż OSP
- 8) Somianka-Parcele 25C - budynek mieszkalny
- 9) Jackowo Dolne 25B - budynek” Rybackiego Centrum Rekreacyjno- Turystycznego”
- 10) Jackowo Górne 12 - budynek szkoły
- 11) Jackowo Górne 12 - budynek gospodarczy przy szkole

- 12) Kręgi 9 - budynek szkoły
- 13) Kręgi 7 – budynek „Centrum Rekreacyjno-Turystyczne w Kręgach”
- 14) Michalin 14a - budynek świetlicy
- 15) Nowe Wypychy 14a - budynek byłej szkoły
- 16) Nowe Wypychy 14a- budynek gospodarczy nr 1 przy byłej szkole
- 17) Nowe Wypychy 14a- budynek gospodarczy nr 2 przy byłej szkole
- 18) Ostrowy 22A- budynek świetlicy
- 19) Popowo Kościelne 47 - budynek po szkole
- 20) Popowo Kościelne 63 - Budynek Administracyjny
- 21) Skorki 12A - budynek świetlicy
- 22) Wielęcín 20A – budynek świetlicy
- 23) Wola Mystkowska 14 - Ośrodek Zdrowia
- 24) Wola Mystkowska 14 - budynek gospodarczy przy ośrodku zdrowia
- 25) Wola Mystkowska 17 - Hala Sportowa
- 26) Wola Mystkowska 5B - budynek warsztatowo-magazynowy
- 27) Wola Mystkowska 5B - garaż
- 28) Wola Mystkowska 5B- garaż i wiata.
- 29) Somianka 24B- Szkoła
- 30) Somianka 24B-hala sportowa
- 31) Stary Mystkówiec 40- Dwór
- 32) Stary Mystkówiec 40A- Spichlerz
- 33) Ulasek 28A – szkoła
- 34) Ulasek 28A- budynek mieszkalny
- 35) Wola Mystkowska 17- szkoła
- 36) Wola Mystkowska 17- budynek przy szkole
- 37) Wola Mystkowska 6- „lamus”

- 38) Wólka Somiankowska 35- świetlica
- 39) Budynek SUW Celinowo
- 40) Budynek SUW Stare Wypychy
- 41) Budynek SUW Somianka –Parcele.

## 8. POMOC SPOŁECZNA

### 8.1. BUDŻET GMINNEGO OŚRODKA POMOCY SPOŁECZNEJ I STRUKTURA WYDATKÓW

Plan budżetu Gminnego Ośrodka Pomocy Społecznej w 2022r. wyniósł ogółem **12.259.321,34zł**. Wykonanie wydatków stanowiło kwotę **12.152.195,50zł**.

Tabela nr 1. Struktura wydatków w działach i rozdziałach. Zadania własne – 2022 rok.

Dział	Rozdział	Nazwa	Plan	Wykonanie	%
852	85202	Zakup usług od innych jednostek (Domy Pomocy Społecznej)	181.000,00	177.328,19	97,97
	85205	Przemoc w rodzinie	1.000,00	0,00	0,00
	85213	Składki na ubezpieczenie zdrowotne z pomocy społecznej	13.094,00	12.370,65	94,48
	85214	Zasiłki i pomoc w naturze	53.124,00	38.938,00	73,30
	85216	Zasiłki stałe – świadczenia społeczne	141.770,00	139.119,04	98,13
	85219	Gminny Ośrodek Pomocy Społecznej – utrzymanie jednostki	851.032,00	850.451,94	99,93
	85228	Usługi opiekuńcze	30.000,00	28.100,00	93,67
	85230	Pozostała działalność (Program wieloletni „Posiłek w szkole i w domu”)	110.850,00	96.028,87	95,56

**Raport o stanie Gminy Somianka za 2022 r.**

	85295	Świadczenia rodzinne dla obywateli Ukrainy	41.310,00	41.310,00	100,00
		Dożywianie dla uczniów z Ukrainy	2.000,00	2.000,00	100,00
853	85395	Dodatek węglowy	3.488.400,00	3.473.100,00	99,56
		Dodatek dla gospodarstw domowych	354.450,00	344.250,00	97,12
854	85415	Pomoc materialna dla uczniów	27.657,00	23.944,00	86,57
855	85504	Asystent rodziny	32.310,00	31.441,74	97,31
	85508	Rodziny zastępcze	38.700,00	37.248,57	96,25
	85510	Działalność placówek opiekuńczo-wychowawczych	25.900,00	20.189,73	77,95
	85595	Świadczenia rodzinne dla obywateli Ukrainy	21.686,00	21.686,00	100,00

*Źródło: Sprawozdanie finansowe Gminnego Ośrodka Pomocy Społecznej za 2022 r.*

Tabela nr 2. Struktura wydatków w działach i rozdziałach. Zadania zlecone – dotacja (2022r.)

Dział	Rozdział	Nazwa	Plan	Wykonanie	%
852	85295	Dodatek osłonowy	896.913,00	892.716,43	99,53
855	85501	Świadczenia wychowawcze (wraz z kosztami obsługi)	2.930.540,34	2.930.540,34	100,00
	85502	Świadczenia rodzinne, świadczenia z funduszu alimentacyjnego oraz składki na ubezpieczenie społeczne (wraz z kosztami obsługi)	2.993.453,00	2.967.300,00	99,13
	85503	Karta Dużej Rodziny	1.009,00	1.009,00	100,00

	85213	Składki na ubezpieczenie zdrowotne	23.123,00	23.123,00	100,00
--	-------	------------------------------------	-----------	-----------	--------

Źródło: Sprawozdanie finansowe Gminnego Ośrodka Pomocy Społecznej za 2022 r.

### **Dane statystyczne**

W 2022 r. świadczeniami z pomocy społecznej bez względu na ich rodzaj, formę, liczbę oraz źródło finansowania objęto 73 rodziny (o łącznej liczbie 273 osób w tych rodzinach) - wielkości te nie uwzględniają rodzin otrzymujących świadczenia niewymagające wydania decyzji administracyjnej.

Na świadczenia z zakresu zadań własnych o charakterze obowiązkowym, jak i nieobowiązkowym wydano 194 decyzje administracyjne (przyznające świadczenia z pomocy społecznej).

## **8.2. POWODY PRZYZNANIA POMOCY ORAZ REALIZACJA ZADAŃ WŁASNYCH I ZLECONYCH**

Tabela nr 3. Powody przyznania pomocy w 2022 roku.

<b>Powody przyznanej pomocy</b>	<b>2022</b>
Ubóstwo	47
Sieroctwo	0
Bezdomność	0
Potrzeba ochrony macierzyństwa (w tym wielodzietność)	33
Bezrobocie	11
Niepełnosprawność	37
Długotrwała lub ciężka choroba	42
Bezradność w sprawach opiekuńczo – wychowawczych i prowadzenia gospodarstwa domowego, w tym: - rodziny niepełne (10 rodzin) - rodziny wielodzietne (3 rodziny)	17



Przemoc w rodzinie	0
Potrzeba ochrony ofiar handlu ludźmi	0
Alkoholizm	3
Narkomania	0
Trudności w przystosowaniu do życia po zwolnieniu z zakładu karnego	0
Trudności w integracji osób, które otrzymały status uchodźcy, ochronę uzupełniającą lub zezwolenie na pobyt czasowy	1
Zdarzenie losowe	7
Sytuacja kryzysowa	0
Klęska żywiołowa lub ekologiczna	0

Źródło: Sprawozdanie roczne z udzielonych świadczeń pomocy społecznej – pieniężnych, w naturze i usługach za I-XII 2022 r.

Należy zaznaczyć, że w większości przypadków podstawą do udzielenia pomocy było równocześnie kilka przestąnek.

Tabela nr 4. Pomoc finansowa w ramach zadań własnych w 2022 roku.

Forma pomocy	Liczba świadczeniobiorców	Liczba świadczeń	Kwota świadczeń	Liczba rodzin
Zasiłek stały (dotacja)	23	222	139.119,04	24
Zasiłek okresowy, w tym				
- środki własne (946 zł)	5	27	11.670,00	5
- dotacja (10.724,00 zł)				
Schronienie	0	0	0	0
Program „Posiłek w szkole i w domu” - posiłki	111	10.757	86.528,87	48

Program „Posiłek w szkole i w domu” – świadczenia na zakup żywności	19	25	9.500,00	19
Usługi opiekuńcze – ogółem	1	1.124	28.100,00	1
Sprawienie pogrzebu	0	0	0	0
Inne zasiłki celowe i w naturze ogółem	27	37	27.268,00	26

Źródło: Sprawozdanie finansowe Gminnego Ośrodka Pomocy Społecznej za 2022r.

### **Prawo do świadczeń opieki zdrowotnej**

Do zadań zleconych gminy na podst. art. 7 ust. 2 ustawy z dnia 27 sierpnia 2004r. o świadczeniach opieki zdrowotnej finansowanej ze środków publicznych należy wydanie decyzji potwierdzających prawo do świadczeń zdrowotnych dla świadczeniobiorców innych niż ubezpieczeni spełniający kryterium dochodowe o którym mowa w art. 8 ustawy o pomocy społecznej.

W celu ustalenia sytuacji dochodowej i majątkowej świadczeniobiorcy, przeprowadza się rodzinny wywiad środowiskowy na zasadach i w trybie określonych w przepisach o pomocy społecznej. W roku 2022 w oparciu o wywiad środowiskowy Wójt Gminy Somianka wydał 7 decyzji potwierdzających prawo do nieodpłatnego korzystania ze świadczeń z opieki zdrowotnej.

### **Pieczna zastępcza – Rodziny zastępcze**

Od 1 stycznia 2012 obowiązuje ustawa z dnia 9 czerwca 2011r. o wspieraniu rodziny i systemie pieczy zastępczej, która porządkuje i reguluje kwestie związane z pomocą dziecku i rodzinie przez państwo i samorządy. System ten ma za zadanie wzmocnić wsparcie dysfunkcyjnej rodziny biologicznej dziecka, przeżywającej trudności w wypełnieniu funkcji opiekuńczo-wychowawczych, a w konsekwencji w przyszłości ograniczyć liczbę dzieci umieszczanych w placówkach opiekuńczo – wychowawczych oraz rodzinach zastępczych. W/w ustawa określa, że co do zasady finansowania pobytu dzieci w pieczy zastępczej należy do obowiązku powiatu. Jednakże gmina właściwa ze względu na miejsce zamieszkania dziecka przed umieszczeniem go po raz pierwszy w pieczy zastępczej współfinansuje pobyt tego dziecka w pieczy zastępczej,

- 1) 10% w pierwszym roku pobytu dziecka w pieczy zastępczej
- 2) 30% w drugim roku pobytu w pieczy zastępczej
- 3) 50% w trzecim roku pobytu dziecka w pieczy zastępczej.

Zgodnie z decyzjami Powiatowego Centrum Pomocy Rodzinie w Wyszkowie, Gmina Somianka ponosiła koszty utrzymania 10 dzieci w rodzinach zastępczych oraz 1 dziecka w placówce opiekuńczo-wychowawczej. W roku 2022 koszty te wynosiły odpowiednio: 37.248,57zł i 20.189,73zł.

**Pomoc materialna o charakterze socjalnym dla uczniów**

Gmina realizuje zadania w zakresie pomocy materialnej o charakterze socjalnym, udzielanej uczniom w formie stypendiów i zasiłków szkolnych. Celem pomocy jest zmniejszenie różnic w dostępie do edukacji, wynikających z trudnej sytuacji materialnej uczniów. Świadczenia przyznawane są na całkowite lub częściowe pokrycie kosztów udziału w zajęciach edukacyjnych, realizowanych w szkole albo poza nią, bądź jako pomoc rzeczowa np. na zakup podręczników, przyborów szkolnych.

Do ubiegania się o stypendium szkolne uprawnieni są uczniowie znajdujący się w trudnej sytuacji materialnej wynikającej z niskich dochodów na osobę w rodzinie, w szczególności gdy w rodzinie występuje: bezrobocie, niepełnosprawność, ciężka lub długotrwała choroba, wielodzietność, brak umiejętności wypełniania funkcji opiekuńczo-wychowawczych, alkoholizm lub narkomania, a także gdy rodzina jest niepełna lub wystąpiło zdarzenie losowe.

Tabela nr 5. Stypendia – dane statystyczne za rok 2022

Wydatkowana dotacja na wypłatę stypendiów i zasiłków szkolnych	21.657,00
Udział środków własnych w realizacji wypłaty stypendiów i zasiłków szkolnych	2.287,00
Liczba uczniów, którym przyznano stypendia szkolne	24
Łączna kwota wypłaconych stypendiów szkolnych	22.864,00
Liczba uczniów, którym przyznano zasiłki szkolne	2
Łączna kwota wypłaconych zasiłków szkolnych	1.080,00

Źródło: Sprawozdanie Gminnego Ośrodka Pomocy Społecznej za 2022 r.

**Karta Dużej Rodziny**

GOPS jest realizatorem rządowego programu dla rodzin wielodzietnych Karta Dużej Rodziny, którego celem jest promowanie modelu rodziny wielodzietnej i jej pozytywnego wizerunku oraz wzmacnianie i wspieranie rodziny wielodzietnej a także zwiększanie szans rozwojowych i życiowych dzieci i młodzieży z rodzin wielodzietnych. W 2022 roku:

- wpłynęło 59 wniosków o przyznanie KDR,
- wydano 321 KDR,
- koszt realizacji zadania wyniósł 1.009,00zł .

### **Świadczenia rodzinne**

W 2022 roku 266 rodzin pobierało świadczenia rodzinne, z tego 163 rodzin pobierało zasiłek rodzinny i dodatki w tym: 39 rodzin pobierało zasiłek rodzinny na jedno dziecko, 65 na dwoje dzieci i 43 na troje dzieci, 16 rodzin pobierało zasiłki rodzinne na 4 i więcej dzieci. Od 2016 r. została wprowadzona tak zwana „zł za zł” w ramach tego sposobu naliczania zasiłku rodzinnego przy przekroczeniu kryterium dochodowego w ubiegłym roku wypłacono 770 świadczeń na kwotę **34.739,02zł**. Od 7 lat wypłacane jest świadczenie rodzicielskie, to forma wsparcia rodzin w przypadku braku możliwości uzyskania przez matkę zasiłku macierzyńskiego. W ubiegłym roku złożono 8 wniosków o świadczenie rodzicielskie, na realizację tego świadczenia wydatkowano kwotę **120.919,00zł**.

Wypłacono 42 jednorazowe zapomogi z tytułu urodzenia dziecka na łączną kwotę **42.000,00zł**.

50 osób pobierało świadczenie pielęgnacyjne w związku z opieką nad niepełnosprawnym dzieckiem lub innym członkiem rodziny. Do końca 2022r. wysokość tego świadczenia wynosiła po 2.119 zł miesięcznie. Łączna kwota tych świadczeń to **1.309.315,00zł**. W kwietniu 2014 r. weszła w życie ustawa określająca warunki nabywania oraz zasady ustalania i wypłacania zasiłków dla opiekunów. Takich świadczeń wypłacono na kwotę **14.880,00zł**. dla 2 osób. Wysokość tego świadczenia wynosi 620 zł miesięcznie. Świadczeniem o podobnym charakterze jest specjalny zasiłek opiekuńczy. W ubiegłym roku korzystało z tego świadczenia 5 osób na kwotę **30.100,00zł**. Od świadczenia pielęgnacyjnego, zasiłku dla opiekuna i specjalnego zasiłku opiekuńczego w określonej sytuacji odprowadzana jest składka na ubezpieczenie społeczne. W ubiegłym roku 44 osoby miały opłaconą składkę na ubezpieczenie emerytalne i rentowe, z tego 14 osób do KRUS, a pozostałe 30 osób do ZUS na łączną kwotę **203.185,44zł**. 14 osób było zgłoszonych do ubezpieczenia zdrowotnego i z tego tytułu opłacono składki na kwotę **23.122,60zł**.

108 osób pobierało zasiłki pielęgnacyjne w kwocie po 215,84 zł miesięcznie na łączną kwotę **288.578,00zł**.

W celu realizacji świadczeń rodzinnych przyjęto 317 wniosków, wydano 408 decyzji, z tego 4 dotyczących zwrotu nienależnie pobranych świadczeń rodzinnych na kwotę **2.427,40zł**.

Od 01.01.2017r. weszła w życie ustawa z dnia 4 listopada 2016r. o wsparciu kobiet w ciąży i ich rodzin „Za życiem”, która określa uprawnienia kobiet w ciąży i ich rodzin do wsparcia w zakresie dostępu do świadczeń opieki zdrowotnej oraz instrumentów polityki na rzecz rodziny. Ustawa zakłada możliwość uzyskania jednorazowego świadczenia z tytułu urodzenia się żywego dziecka w wysokości 4000 zł bez względu na dochód. W 2022r. nie wypłacono takiego świadczenia.

Realizacja świadczeń rodzinnych i świadczeń z funduszu alimentacyjnego wraz z kosztami obsługi, na koniec 2022r. zamknęła się kwotą **2.967.300,00zł.**

### **Fundusz alimentacyjny**

Realizacja zadania w 2022r.:

- 1) Wydatki na wypłaty świadczeń z funduszu alimentacyjnego **141.034,92zł** - bez kosztów obsługi (w 2021r. było 155.797,88zł, a w 2020r. było 159.797,88zł).
- 2) Liczba wydanych decyzji **20**.
- 3) Liczba rodzin pobierających świadczenie z funduszu alimentacyjnego – **20** rodzin miesięcznie.
- 4) Liczba osób uprawnionych w rodzinie – **28** osób.
- 5) Liczba dłużników alimentacyjnych w gminie – **16** dłużników.

Tabela nr 6. Liczba działań podejmowanych wobec dłużników alimentacyjnych w 2022r.

Lp.	Wyszczególnienie	Liczba działań
1.	Przekazanie komornikowi sądowemu informacji mających wpływ na egzekucję zasądzonych świadczeń alimentacyjnych, pochodzących z wywiadu alimentacyjnego oraz oświadczenia majątkowego	<b>8</b>
2.	Zobowiązanie dłużnika alimentacyjnego do zarejestrowania się w urzędzie pracy jako bezrobotny albo poszukujący pracy	<b>3</b>
3.	Zwrócenie się z wnioskiem do starosty o podjęcie działań zmierzających do aktywizacji zawodowej dłużnika alimentacyjnego	<b>3</b>
4.	Złożenie wniosku o ściganie za przestępstwa określone w art. 209 § 1 Kodeksu karnego	<b>3</b>
5.	Skierowanie wniosku o zatrzymanie prawa jazdy dłużnika alimentacyjnego	<b>0</b>

**Raport o stanie Gminy Somianka za 2022 r.**

6.	Wszczęcie postępowania dotyczącego uznania dłużnika alimentacyjnego za uchylającego się od zobowiązań alimentacyjnych	<b>8</b>
7.	Wydanie decyzji o uznaniu dłużnika alimentacyjnego za uchylającego się od zobowiązań alimentacyjnych	<b>3</b>

Źródło: Sprawozdanie Gminnego Ośrodka Pomocy Społecznej za 2022r.

Kwoty zwrócone przez dłużników alimentacyjnych z tytułu wypłaconych świadczeń z funduszu alimentacyjnego 89.211,38zł (w 2021r. było 61.382,32zł).

Dochody własne gmin z tytułu świadczeń z funduszu alimentacyjnego zwróconych przez dłużników alimentacyjnych 32.932,38zł (2021r. – 11.449,28zł).

**Świadczenie wychowawcze**

Do 31.05.2022r. GOPS w Somiance był organem wypłacającym świadczenie wychowawcze w ramach programu „Rodzina 500 plus”. Obecnie przyjmowaniem wniosków o świadczenie wychowawcze, ich rozpatrywaniem oraz przyznawaniem i wypłatą tego świadczenia zajmuje się Zakład Ubezpieczeń Społecznych.

**Za okres od 1 stycznia 2022r. do 31 maja 2022r. GOPS wypłacił łącznie 2.920.868,32zł (bez kosztów obsługi).**

Tabela nr 7. „Rodzina 500 plus” w liczbach w gminie Somianka w 2022r.

Wyszczególnienie	Ilość
Złożone wnioski, w tym:	0
• w formie papierowej	0
• w innej formie	0
Wydane decyzje	0
Wydane informacje	0
Liczba rodzin, uprawnionych do świadczenia	660
Liczba wypłaconych świadczeń	5.857
Kwota wypłaconych świadczeń	2.920.868,32

Źródło: Sprawozdanie Gminnego Ośrodka Pomocy Społecznej za 2022r.

W 2022r. Gmina Somianka na realizację zadania otrzymała dotację w kwocie **2.930.540,34zł** (w tym m.in. na: świadczenia wychowawcze, wynagrodzenia osobowe, materiały biurowe, licencje za oprogramowanie, prowizje bankowe).

### **Świadczenie rodzinne dla obywateli Ukrainy**

W związku z toczącymi się działaniami wojennymi na terenie Ukrainy, obywatele Ukrainy, którzy przybyli do Polski i ich pobyt został uznany za legalny na mocy ustawy z dnia 12 marca 2022r. o pomocy obywatelom Ukrainy w związku z konfliktem zbrojnym na terytorium tego państwa są uprawnieni do świadczeń rodzinnych, o których mowa w ustawie z dnia 28 listopada 2003r. o świadczeniach rodzinnych.

W 2022r. GOPS przyjął 31 wniosków na świadczenia rodzinne od obywateli Ukrainy i wydał 33 decyzje.

Tabela nr 8. Świadczenia przyznane obywatelom Ukrainy w zakresie realizacji ustawy o świadczeniach rodzinnych za 2022r.

Lp.	Wyszczególnienie	Liczba świadczeń	Kwota wypłaconych świadczeń
1.	Zasiłki rodzinne	149	17.200,00
2.	Dodatek z tyt. rozpoczęcia roku szkolnego	11	1.100,00
3.	Dodatek z tyt. wychowania dziecka w rodzinie wielodzietnej	29	2.755,00

### **Jednorazowe świadczenie pieniężne dla obywateli Ukrainy w wysokości 300zł.**

Obywatele Ukrainy, którzy przybyli do Polski i ich pobyt został uznany za legalny na mocy ustawy z dnia 12 marca 2022r. o pomocy obywatelom Ukrainy w związku z konfliktem zbrojnym na terytorium tego państwa są uprawnieni do jednorazowego świadczenia pieniężnego w wysokości 300zł, które jest przeznaczone na utrzymania, w szczególności na pokrycie wydatków na żywność, odzież, obuwie, środki higieny osobistej oraz opłaty mieszkaniowe.

**W 2022r. wpłynęło 77 wniosków na w/w świadczenie. Pomocą objętych zostało 135 osób na kwotę 41.310zł (wraz z kosztami obsługi).**

### **Dodatek osłonowy**

Przysługiwał gospodarstwom domowym jednoosobowym, których dochód nie przekraczał 2.100,00 zł miesięcznie oraz gospodarstwom wieloosobowym, których dochód nie przekraczał 1.500,00 miesięcznie na osobę. Kwoty dodatku uzależnione były od wysokości dochodu i liczby osób w gospodarstwie domowym.

**W 2022r. GOPS przyjął 1320 wniosków na dodatek osłonowy i wypłacił świadczenia na kwotę 875.212,19zł dla 1.214 gospodarstw domowych. Kwota z kosztami obsługi: 892.716,43zł**

### **Dodatek węglowy**

Dodatek przysługiwał gospodarstwom domowym, dla których głównym źródłem ogrzewania jest kocioł na paliwo stałe, kominek, koza, ogrzewacz powietrza, trzon kuchenny, piecokuchnia, kuchnia węglowa lub piec kaflowy na paliwo stałe – zasilane węglem kamiennym, brykietem lub peletem, zawierającymi co najmniej 85% węgla kamiennego.

**W 2022r. do GOPS wpłynęło 1.689 wniosków o wypłatę dodatku węglowego. Do dnia 31.12.2022r. zostało wypłaconych 1.135 dodatków węglowych na kwotę 3.473.100,00zł (wraz z kosztami obsługi).**

### **Dodatek dla gospodarstw domowych z tytułu wykorzystania niektórych źródeł ciepła.**

Dodatek dla gospodarstw domowych przysługiwał osobie w gospodarstwie domowym, w przypadku gdy głównym źródłem ciepła gospodarstwa domowego był: kocioł na paliwo stałe, kominek, koza, ogrzewacz powietrza, trzon kuchenny, piecokuchnia albo piec kaflowy na paliwo stałe, zasilane peletem drzewnym, drewnem kawałkowym lub innym rodzajem biomasy albo kocioł gazowy zasilany skroplonym gazem LPG albo kocioł olejowy.

**Do dnia 30.11.2022r. do GOPS w Somiance wpłynęło 321 wniosków na dodatek dla gospodarstw domowych z tytułu wykorzystania niektórych źródeł ciepła, z czego 53 wnioski były na pelet drzewny lub inny rodzaj biomasy, 109 wniosków na drewno kawałkowe, 130 wniosków na gaz i 29 wniosków na olej. Do dnia 31.12.2022r. GOPS wypłacił dodatek dla 267 gospodarstw domowych na kwotę 344.250,00zł (wraz z kosztami obsługi).**

### **Program „Asystent Osobisty Osoby Niepełnosprawnej”**

W 2022 r. po raz pierwszy Gmina do Programu „Asystent Osobisty Osoby Niepełnosprawnej” finansowanego z Funduszu Solidarnościowego. Głównym celem programu jest wprowadzenie usług asystenta osobistego osoby niepełnosprawnej jako formy ogólnodostępnego wsparcia dla uczestników Programu:

- dzieci do 16 roku życia z orzeczeniem o niepełnosprawności łącznie ze wskazaniami konieczności stałej lub długotrwałej opieki lub pomocy innej osoby w związku ze znacznie ograniczoną możliwością samodzielnej egzystencji oraz konieczności stałego współdziałania na co dzień opiekuna dziecka w procesie jego leczenia, rehabilitacji i edukacji,
- osób niepełnosprawnych posiadających orzeczenie o znacznym stopniu niepełnosprawności.

Zakres czynności asystenta w szczególności dotyczy:

- Wykonywaniu czynności dnia codziennego dla uczestnika Programu;
- Wyjściu, powrocie lub dojazdach z uczestnikiem Programu w wybrane przez uczestnika miejsce;
- Załatwianiu spraw urzędowych;
- Korzystaniu z dóbr kultury (np. muzeum, teatr, kino, galerie sztuki, wystawy);
- Zaprowadzaniu dzieci z orzeczeniem o niepełnosprawności do placówki oświatowej lub przyprawdzaniu ich z niej.



**W 2022r. w Programie wzięło udział 10 osób, w tym 4-ro dzieci i 6 osób dorosłych. Ogółem wykonano 5.455 godzin usług asystenta. Koszt Programu – 238.035,62zł.**

**Dodatek dla podmiotu wrażliwego.**

W 2022r. wypłacono dodatek dla 7 podmiotów wrażliwych w kwocie 93.349,44zł dla następujących podmiotów:

- Zespołu Szkolno-Przedszkolnego w Somiance, Somianka 24B, 07-203 Somianka,
- Zespołu Szkolno-Przedszkolnego im. gen. bryg. pil. Stanisława Skalskiego w Woli Mystkowskiej, Wola Mystkowska 17, 07-206 Somianka,
- Szkoła Podstawowa w Ulasku, Ulasek 28A, 07-203 Somianka,
- Szkoła Podstawowa im. św. Stanisława Kostki w Jackowie, Jackowo Górne 12, 07-203 Somianka,
- Nadbużańskie Towarzystwo Oświatowe „Moja Wieś”, Popowo Kościelne 60, 07-203 Somianka,
- Parafii PW. ŚW. Stanisława BM w Barcicach z siedzibą w Somiance, Somianka-Parcele 35, 07-203 Somianka,
- Parafii pw. św. Izydora w Woli Mystkowskiej 15, 07-206 Somianka.

## 9. TURYSTYKA I ZABYTKI

Turystyka w gminie Somianka rozwija się głównie wzdłuż rzeki Bug i Puszczy Białej. Najwięcej działek letniskowych znajduje się w miejscowościach: Popowo-Letnisko, Popowo- Parcele, Huta Podgórna, Janki, Jackowo Dolne oraz Barcice. Na szczególną uwagę zasługuje miejscowość Popowo-Letnisko, która jest położona w widłach rzeki Bug i Narwi. Mieszkańcy cenią sobie szczególnie możliwość organizowania wycieczek pieszych i rowerowych do niezwykłych miejsc nad pobliskimi rzekami.

Przez teren gminy przebiegają następujące trasy i szlaki turystyczne:

- szlaki rowerowe:

1. czerwony (szlak główny) -18 km: Kręgi - Michalin - Somianka - Somianka-Parcele - Jasieniec - Barcice - Kępa Barcicka - Lasy Państwowe Somianka;

2. zielony (szlak leśny) - 15 km: Lasy Państwowe Somianka - Somianka - Somianka-Parcele - Jasieniec - Lasy Państwowe Somianka;

3. niebieski (szlak ptasi) - 30 km: Somianka-Parcele - Stare Płudy - Wielęcín - Huta Podgórna - Popowo-Parcele - Popowo Kościelne - Janki - Jackowo Dolne - Barcice - Somianka-Parcele;

4. żółty (szlak polny) - 32 km: Somianka – Stare Płudy - Suwin - Ulasek - Zdziebórz-Skorki - Stare Wypychy - Stary Mystkówiec - Wielątka Rosochate - Wola Mystkowska - Stare Kozłowo - Ostrowy - Wólka Somiankowska - Kręgi - Michalin – Somianka;

- szlaki piesze:

1. czarny - 15 km: Janki - Jackowo Górne - Barcice - Jasieniec - Somianka-Parcele - Somianka - Michalin - Kręgi;

2. niebieski -15 km: Wielęcín - Huta Podgórna - Popowo-Parcele - Popowo Kościelne - Janki - Jackowo Dolne - Barcice - Kępa Barcicka - Lasy Państwowe Somianka;

- szlaki konne:

1. zielony - 17 km: Popowo-Parcele - Popowo Kościelne - Janki - Jackowo Górne - Barcice - Kępa Barcicka - Lasy Państwowe Somianka.

W Gminnej Ewidencji Zabytków w 2022 roku wpisanych było 45 zabytków z czego 25 obiektów wpisanych do wojewódzkiego rejestru zabytków. Zabytki na obszarze gminy Somianka to głównie parki dworskie, cmentarze, kościoły, kapliczki przydrożne i domy drewniane z I połowy XX w.

**Zabytki architektury i budownictwa w gminie Somianka**

**Zestawienie zabytków wpisanych do rejestru zabytków Wojewódzkiego Konserwatora Zabytków:**

Lp.	Miejscowość	Obiekt, czas powstania	Uwagi
1.	Barcice	kościół filialny, 1768 r.	rej. zabytków A-425, 12.04.1962
2.		dzwonnica, 1768 r.	
3.		cmentarz przykościelny w granicach ogrodzenia kościoła i otoczenie	rej. zabytków A-1013
4.		cmentarz parafialny rzymsko – katolicki i starodrzew	rej. zabytków A-549, 13.01.1986 i A-257
5.		nagrobek Wiktora Depelewskiego	(rej. d. woj. ostrołęckiego,
6.	Janki 22	dwór, II poł. XIX w.	rej. zabytków A-579, 08.07.1986
7.		park dworski, II poł. XIX w.	
8.	Kręgi	dwór klasycystyczny (obecnie szkoła podstawowa), I poł. XIX w.	rej. zabytków A-420, 05.04.1962
9.		park dworski	rej. zabytków A-420, 05.04.1962 i 10.12.1978
10.	Stary Mystkowiec	park dworski	rej. zabytków A-578, 08.07.1986
11.		dwór	
12.		dworek	
13.		czworak	
14.		spichlerz	
15.	Popowo Kościelne	kościół parafialny, 1904 r.	rej. zabytków A-476, 07.07.1981
16.		zabudowania plebani, 1838 r.	rej. zabytków A-619, 04.11.1997
17.		cmentarz parafialny, rzymskokatolicki	rej. zabytków A-553, 30.01.1986
18.		kaplica grobowa rodziny Skarżyńskich	
19.		kirkut	rej. zabytków A-575,
20.	Popowo-Parcele	dwór, XVIII w. (obecnie Ośrodek Szkolenia Służby Więziennej), 1813r.	rej. zabytków A-391, 18.11.1959
21.		park dworski, II ćw. XIX w.	rej. zabytków A-391, 10.12.1978

**Raport o stanie Gminy Somianka za 2022 r.**

22.	Skorki	park dworski, XIX w.	rej. zabytków A-515, 27.01.1984
23.	Somianka	dwór z otoczeniem, 1833 r.	rej. zabytków A-609, 15.06.1993 i A-823,
24.		oficyna dworska, 1923 r.	rej. zabytków A-610, 15.06.1993
25.	Suwin 33	wiatrak drewniany, obecnie elektryczny, II	rej. zabytków A-460, 12.12.1981

*Źródło: opracowanie własne na podstawie Gminnej Ewidencji Zabytków*

**Zestawienie zabytków wpisanych do gminnej ewidencji zabytków**

Lp.	Miejscowość	Obiekt, czas powstania
1.	Barcice 41	dom drewniany, 1918 r.
2.	Barcice	kapliczka murowana, 1932 r.
3.		kapliczka murowana, 1933 r.
4.		kapliczka drewniana, XVIII r.
5.	Janki 18	dom drewniany, 1933 r.
6.	Janki	młynarzówna, 1920 r.
7.	Janki	młyn, lata 20-te XX w.
8.	Ostrowy	kapliczka murowana, ok. 1903 r.
9.	Stare Płudy	kapliczka murowano – drewniana, 1928 r.
10.	Popowo Kościelne 43	dom drewniany, 1913 r.
11.	Somianka 45	dom drewniany, 1935 r.
12.	Suwin	krzyż kuty, na postumencie z piaskowca i kamienia, 1888 r.
13.	Ulasek 5	dom drewniany, 1912 r.
14.	Ulasek 5	kapliczka, 1939 r.
15.	Ulasek 42	dom drewniany, ok. 1938 r.
16.	Wola Mystkowska	kościół parafialny
17.		cmentarz parafialny, rzymskokatolicki
18.	Wypychy Nowe	wiatrak, 1880 r.
19.	Zdziebórz 19	kapliczka murowana, 1920 r.
20.	Zdziebórz 19	dom drewniany, XIX w.

*Źródło: opracowanie własne na podstawie Gminnej Ewidencji Zabytków*